

AJUNTAMENT DE BARCELONA
INSTITUT DE CULTURA
ANUNCI

De conformitat amb el decret de Presidència de l'Institut de Cultura de Barcelona de data 4 de març de 2020 i en compliment d'allò que disposa l'article 124.2 del Reglament d'obres, activitats i serveis dels ens locals, s'exposen al públic les Bases per a la Convocatòria per a residències a la Fabra i Coats: Centre d'Art i Fàbrica de Creació. L'exposició es realitza per un termini de vint dies naturals a comptar des del següent a la publicació d'aquest anunci al Butlletí Oficial de la Província de Barcelona, per tal que els interessats puguin presentar-hi al·legacions i suggeriments.

Termini:

7 d'abril: inici de presentació de projectes; 18 de maig: finalització de presentació

L'expedient romandrà exposat al públic a les dependències de la Secretaria de l'Institut de Cultura de Barcelona, ubicat al Palau de la Virreina, La Rambla, 99, 4a. planta.

La secretària delegada

Montserrat Oriol i Bellot
Barcelona, 5 de març del 2020

Objecte

La Fabra i Coats – Centre d'Art Contemporani de Barcelona i Fàbrica de Creació és un equipament municipal destinat a donar suport a la creació i a la difusió de les arts i del pensament contemporanis ubicat a l'antic recinte industrial de la Fabra i Coats.

Amb aquest objectiu, la nova convocatòria per a residències a la Fàbrica de Creació respon, en les seves quatre modalitats, a tot l'engranatge d'un procés creatiu:

- Recerca i creació
- Producció
- Exhibició
- Mediació

Com a espai d'innovació social i cultural, es prioritzaran aquelles propostes que fomentin la transmissió de coneixements compartits a través de les arts, el debat crític, l'intercanvi i la participació ciutadana. Contra l'imperatiu del resultat, es valorarà el procés i l'experimentació, alhora que es potenciarà el treball sostingut a nivell local i/o la projecció inter/nacional dels projectes més enllà de la residència.

La Fabra i Coats és un ecosistema on la diversitat fa la riquesa. Per això no només oferim un espai de treball, també volem tenir cura dels processos i adaptar-nos a les condicions necessàries de cada projecte. La Fàbrica de Creació es planteja com una comunitat, situada i oberta al diàleg transversal –entre generacions, contextos i pràctiques artístiques; i entre comunitats artístiques i educatives o de proximitat. *(Més informació al web.) (versió digital amb hiperlink)*

A qui s'adreça

Aquesta convocatòria està dirigida a agents culturals de qualsevol llenguatge artístic contemporani (arts visuals i plàstiques, arts escèniques i arts en viu, música i art sonor, cinema i audiovisual, transmedia, literatura, etc.), ja siguin persones físiques o jurídiques (associacions, cooperatives, etc.), que a títol individual o col·lectiu tinguin un projecte i estiguin disposats a mostrar el seu procés de treball i connectar-lo amb l'ecosistema de la Fabra i Coats.

Residència

Totes les residències seran gratuïtes, la cessió dels espais tindrà una durada mínima d'un mes i màxima d'un any. I es formalitzarà amb un document de compromís que les dues parts signaran en començar la residència.

Transcorregut el temps de residència, es podrà renovar per un període acordat amb la Fàbrica fins a un màxim d'un any, en funció de l'evolució, la implicació i el valor afegit del projecte a la Fabra i Coats.

Al llarg de la residència, i en funció dels recursos humans i econòmics disponibles, tots els projectes residents:

- Comptaran amb un acompanyament a través de trobades personalitzades.
- Gaudiran dels següents serveis comuns:
 - espai de treball en horari d'obertura de la Fàbrica. *(Més informació al web.) (versió digital amb hiperlink)*
 - assessorament jurídic i fiscal.
 - tallers i accions formatives.
 - material tècnic bàsic. Per a les necessitats tècniques que la Fabra i Coats no pugui cobrir es buscaran col·laboracions. *(Més informació al web.) (versió digital amb hiperlink)*.
 - connexió a internet, ús de sales de reunions i espais comuns, magatzem comunitari, servei de neteja i subministraments (electricitat, llum i aigua).

- Tindran l'oportunitat de fer visibles els seus projectes en visites de professionals, mostres puntuals, assajos oberts i/o visites al públic general.
- Els projectes de producció gaudiran, a més, d'assessorament tècnic. Mentre que els projectes amb activitat pública comptaran amb una partida d'honoraris i, en cas necessari, una de producció. Tots aquests recursos seran limitats i en funció de la disponibilitat pressupostària.
- La Fabra i Coats impulsa un programa de mediació i educació propi, a través del qual es buscarà construir complicitats entre les persones residents i les activitats que s'hi desenvolupen durant l'any (fires, festivals, etc.), així com amb institucions educatives i culturals a nivell de barri o de ciutat.

Modalitats

Recerca i creació

Per a projectes d'investigació, experimentació o creació, que estiguin en fase de conceptualització, gestació, disseny, prototipatge, planificació, assaig o escriptura prèvia a la producció. Queden exclosos els projectes vinculats a la trajectòria acadèmica (grups de recerca, tesis, doctorats, màsters, etc.).

Producció

Per a projectes en fase de producció (d'obres d'art, audiovisuals, espectacles, enregistraments, edicions, etc.). La realització del projecte s'ha de dur a terme en el període de residència.

Exhibició

Per a projectes que incloguin activitats públiques relacionades amb, com a mínim, dos dels àmbits següents: recerca, formació, producció i exhibició (espectacles musicals o escènics, cicles audiovisuals, mostres, etc.). Aquestes activitats han de ser inèdites i s'han de dur a terme als espais de la Fabra i Coats o en relació amb el seu context durant el període de residència.

Mediació

Per a projectes que impliquin de forma participativa i com a protagonista del procés creatiu la comunitat educativa i/o social. La realització del projecte s'ha de dur a terme als espais de la Fabra i Coats o en relació amb el seu context durant el període de residència.

Criteris de selecció

- D'acord amb les línies de treball de la Fabra i Coats, de cada projecte es valorarà positivament:
- la singularitat, l'experimentació, la qualitat i la solidesa de la proposta, en si mateixa i en relació a la trajectòria de la persona sol·licitant.
 - la capacitat d'indagar noves maneres de producció, exhibició i/o participació, prioritzant els processos i l'intercanvi, impulsar metodologies col·laboratives i comunitàries.
 - l'interès per treballar la relació entre educació, cultura i territori a través de les arts.
 - la interdisciplinarietat i/o la voluntat d'establir connexions amb altres sectors (científics, acadèmics, etc.).
 - les sinergies potencials i/o la xarxa de col·laboracions d'àmbit local, nacional i internacional.
 - l'aportació d'un valor diferencial i rellevant per a l'ecosistema de la Fabra i Coats.

A més dels criteris exposats anteriorment, n'hi ha dos que agafen força de condicionants:

- l'adequació a l'espai de residència i la viabilitat tècnica. La residència a la fàbrica estarà subjecta a la disponibilitat dels espais que s'ofereixen i que es relacionen a l'Annex 1.

- el compromís amb els objectius de la Fabra i Coats, així com amb les consideracions socials, ètiques i professionals que la regeixen, per tal de garantir les bones pràctiques, la transparència i la sostenibilitat, l'equitat, la paritat i la diversitat.

Condicions de l'estada

La Fabra i Coats consta d'una governança compartida entre una direcció amb un equip tècnic municipal i una plataforma de participació, el Consell de la Fabra, integrat per tots els agents que hi treballen (treballadors municipals i externs, residents i persones o entitats vinculades). El Consell es troba un cop al trimestre en un Plenari i s'organitza per Comissions mensuals. Les Comissions són grups de treball que es reuneixen periòdicament per dissenyar i proposar continguts, estratègies i relacions dins i fora de la Fabra i Coats, les quals es consideren i validen en la Comissió Executiva, formada per representants de cada una de les parts.

Totes les persones residents poden participar dels espais descrits anteriorment. Només si la residència és de més de tres mesos es comprometen a participar dels Plenaris i ser part activa de, com a mínim, una Comissió. Així mateix, es demana que participin del programa de mediació i educació de la Fabra i Coats, per la qual cosa se sol·licita almenys una proposta d'acció que faciliti la mediació entre el projecte presentat i la ciutadania, i que s'acabarà de dissenyar, de forma conjunta durant la residència, d'acord amb l'ecosistema de la Fabra i Coats. També es comprometen a realitzar la seva estada segons els horaris i el calendari de treball presencial acordat amb la Fabra i Coats a l'inici de la residència.

Comissió de selecció

La comissió de selecció dels projectes estarà formada per:

- Tres persones del sector cultural amb reconeguda competència
- Una persona que hagi estat resident artístic de la Fàbrica de Creació
- Un membre de l'equip gestor de la Fabra i Coats: Centre d'Art Contemporani de Barcelona i Fàbrica de Creació

La composició d'aquesta comissió es farà pública en el moment de comunicar la resolució de la comissió.

Documentació i presentació de la sol·licitud

El dia 18 de maig de 2020 serà quan finalitza la presentació

Cal facilitar les dades personals i adjuntar un únic dossier (màxim 5MB) que inclogui:

- Descripció conceptual del projecte (màxim 3.500 caràcters amb espais)
- Descripció del tipus d'espai i necessitats tècniques.
- Pla d'execució i calendari previst: indicar les fases prèvies i les perspectives de futur, així com les dates i la franja horària adequades per a la residència (o la flexibilitat, si és el cas)
- Declaració sobre si s'han demanat o obtingut ajuts públics o privats per la mateixa activitat, i per quina quantitat.
- Declaració sobre si es compta amb la col·laboració d'altres entitats, col·lectius o equipaments, i l'objectiu de l'acord.
- Proposta d'acció que faciliti la mediació entre el projecte presentat i la ciutadania i que s'acabarà de dissenyar de forma conjunta amb el Consell de la Fabra.
- Currículum o biografia breu (màxim 1.500 caràcters amb espais) i dossier gràfic que reculli projectes i obres recents, amb la corresponent fitxa tècnica i/o els enllaços pertinents.

*La comissió de selecció convocarà a una entrevista si ho estima convenient.

Comunicació dels projectes seleccionats

En el màxim de tres dies laborables, després de la data de reunió de la comissió de selecció, es comunicarà per e-mail i a la pàgina web <http://fabraicoats.bcn.cat> els projectes seleccionats.

Acceptació de les bases

La participació implica l'acceptació íntegra d'aquestes condicions. Qualsevol imprevist o canvi forçós de les condicions de les mateixes serà resolt per l'entitat organitzadora i notificat als interessats.

Tots els projectes seleccionats passaran a formar part de l'arxiu obert de la Fabra i Coats. Al final de la residència es demanarà una memòria que passarà a formar part del mateix arxiu.

Protecció de dades

D'acord amb la normativa de protecció de dades s'informa que les dades personals seran tractades per l'Ajuntament de Barcelona (Institut de Cultura de Barcelona-ICUB) amb la finalitat de gestionar la participació en la Convocatòria de residències de la Fabra i Coats – Centre d'Art Contemporani de Barcelona i Fàbrica de Creació. Aquesta finalitat està legitimada en base al compliment d'una missió en interès públic. Tret d'obligació legal, les dades no seran cedides a tercers.

Es té el dret a accedir, rectificar i suprimir les dades aportades, així com a exercir els altres drets establerts en la normativa vigent de protecció de dades sobre les mateixes. Es pot consultar informació addicional sobre aquest tractament i protecció de dades a www.bcn.cat/ajuntament/protecciodades.

Altres aspectes

- * Només es pot presentar un projecte per modalitat.
- * Cal ser major d'edat. No hi ha cap restricció per raó d'origen, nacionalitat o lloc de residència. En cas necessari, la Fabra i Coats només podrà acreditar el seu suport al projecte mitjançant una carta d'invitació.
- * Els col·lectius han de designar una persona responsable del projecte.
- * Les dates i els espais de residència estan subjectes a disponibilitat. La Fabra i Coats podrà proposar canvis per ajustar la durada i l'adequació als espais del projecte.
- * Els horaris d'obertura de la Fàbrica de Creació són: de dilluns a divendres de 9 a 22 h, dissabtes de 10 a 21 h i diumenges d'11 a 21 h. L'accés rodat (càrrega i descàrrega) depèn dels horaris del recinte. **(Més informació al web.) (versió digital amb hiperlink)**
- * La Fabra i Coats farà tot el possible per adaptar-se a les necessitats tècniques i humanes de cada proposta, i aquestes, al seu torn, s'han d'adequar a la seva normativa: horaris d'accés, etc.
- * Les persones seleccionades signaran un compromís d'ús dels espais, del material tècnic i de treball presencial, així com d'assistència i participació al Consell de la Fabra.

- * En cas de presentació pública, els responsables cediran els drets d'explotació, reproducció i exhibició en concepte de difusió. I hauran de complir amb la normativa sobre propietat intel·lectual per tal que no hi hagi drets de tercers en les obres presentades i que no es puguin reclamar drets de cap tipus.
- * Tots els projectes seleccionats han d'incloure el logotip de la Fabra i Coats com a col·laboradora.
- * Totes les activitats públiques es realitzaran als espais de la Fàbrica de Creació. Les residències a la Fabra i Coats no impliquen el dret d'exhibició al Centre d'Art Contemporani.
- * La participació a la Convocatòria suposa l'acceptació íntegra d'aquestes bases, dels requisits de presentació de projectes i de la resolució de la comissió de selecció. Aquesta serà inapel·lable i podrà declarar deserta alguna de les categories, així com proposar modificacions que en puguin millorar la realització.
- * La Fabra i Coats es reserva el dret de resoldre tot allò no previst en aquestes bases, inclosa la possibilitat de revocar la decisió de la comissió de selecció si el desenvolupament dels projectes no s'adequa als objectius i sol·licituds de la present Convocatòria o a les normatives de la Fabra i Coats.
- * Queden excloses les propostes amb finalitats lucratives.

ANNEX 1: ESPAIS DISPONIBLES

PRIMERA I SEGONA PLANTA

Buc 18m²

Buc 60m²

Usos:

Nou espais aptes per al desenvolupament de projectes de creació musical i investigació sonora, tant per artistes individuals com per a grups.

Descripció:

Espais tancats amb clau, aïllats acústicament.

Llum de fluorescent i parets blanques.

L'equipament tècnic i mobiliari va a càrrec de l'artista.



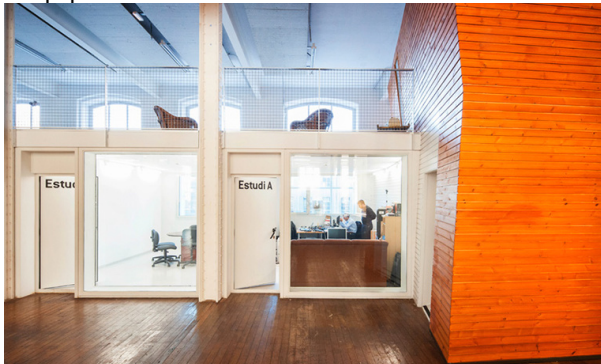
Estudis 15m²

Usos:

Sis espais aptes per al desenvolupament de projectes de creació, producció i edició audiovisual.

Descripció:

Espais tancats amb clau, amb finestres que faciliten l'accés de llum natural.
Llum de fluorescent i parets blanques.
L'equipament tècnic i mobiliari va a càrrec de l'artista.



Espais de taller amb taula

Usos:

Es tracta d'espai especialment apte per al desenvolupament de projectes visuals i multimèdia per part de creadors individuals.

Descripció:

Grans espais oberts, compartits i amb columnes
Disposen de taules de treball, cadires i prestatgeria
Elements murals compartits
Grans finestres amb accés de llum natural
Parets de maó vist i paviment de fusta



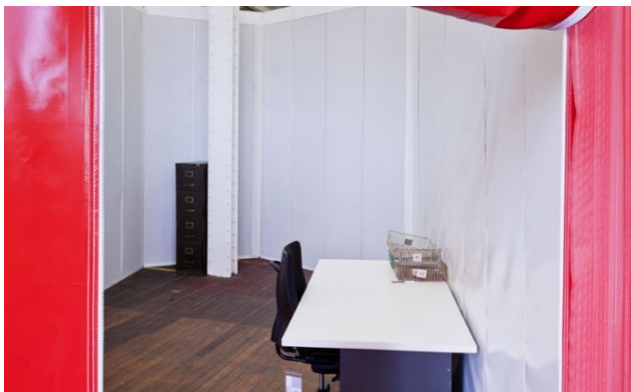
Tallers lona 16m²

Usos:

Cinc espais aptes per al desenvolupament de projectes d'arts visuals i multimèdia.

Descripció:

Tallers tancats amb divisòries de lona.
Disposen de mobiliari bàsic (cadires, taula i prestatgeria).



TERCERA PLANTA

La tercera planta disposa de sis sales per a residències, aptes per a la creació, per a projectes d'arts escèniques i arts en viu.

Sales 1, 2, 5, 6 (200m²)

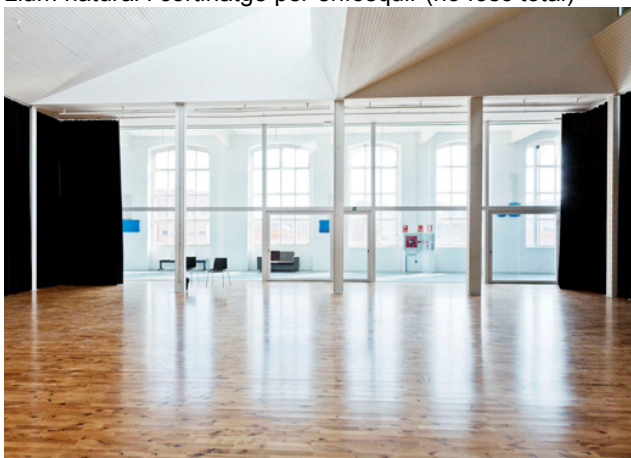
Sales 3, 4 (100m²)

Descripció:

Sales amb paviment de parquet

Amb paret de maó, vidre i en algun cas, amb paret divisòria modular

Llum natural i cortinatge per enfosquir (no fosc total)





Dotació tècnica de les sales:

Equip d'audio

Sala 1

Yamaha MG4C+srm350w amb cable minijack

Sala 2

Yamaha MG4C+srm350w amb cable minijack

Sala 3

Behringer epa 900 amb cable minijack

Sala 4

Behringer epa 900 amb cable minijack

Sala 5

Yamaha MG4C+srm350w amb cable minijack

Sala 6

Behringer epa 900 amb cable minijack

Connexió internet

Xarxa WIFI a totes les sales. La seva capacitat depèn de l'ús de la mateixa, assumint ús puntual de internet com a consulta de documents, correu, visualització de vídeos...

Material subjecte a préstec per a tots els projectes en residència:

3 micròfons behringer x1800 de mà amb cable

3 peus de micròfon

4 projectors de vídeo resolució 1024x768px, aspecte 4:3 i connexions VGA/HDMI (no reproduïxen usb)

4 pantalles de projecció autoportants, mides 1,50x1,20m

2 tv de 55" polzades amb peu. No Smart TV

1 tv de 32" samsung amb peu. No Smart TV

2 altaveus monitors auto-amplificats Yamaha MSP3

**ESPAI DE MOSTRA, EXHIBICIÓ I ACTIVITAT AMB O SENSE PÚBLIC
PLANTA BAIXA**

Superfície total:

1.444m²

Espais:

Vestíbul + Espai bar
500m²
Sala polivalent 1
457m²
Sala polivalent 2
487m²

Usos:

Espai destinat majoritàriament a esdeveniments i activitats obertes o no al públic. Espai d'exhibició.

Descripció:

Dos espais polivalents que poden funcionar conjuntament creants una sala gran o bé, per separat.
Grans finestrals amb entrada de llum natural
Cortines de vellut i estores que permeten enfosquir l'espai i milloren la sonoritat i privadesa.
Múltiples portes d'accés
Parets de maó vist, pissarra negra i fusta.



Material tècnic bàsic:

Aquest material està subjecte a disponibilitat, ús i implantació en l'espai, així com de personal tècnic especialitzat de l'equipament durant la seva instal·lació i/o ús.

Escenari

20 mòduls de tarima 2x1, alçada 80/40cm, amb dues escales d'accés

Mobiliari

200 cadires de plàstic negres ergonòmiques

150 cadires de fusta tipus tisora

12 taules plegables de fusta

Equip d'audio

Taula de so digital Behringer x32 32

Taula de so Soundcraft S16

Taula de so Soundcraft EFX14

6 altaveus Mackie 550W RMS

4 monitors d'audio 150W RMS

Microfonia

2 micròfons de taula

4 micròfons de mà sense fil

6 micròfons de petaca. Possibilitat càpsula de diadema/corbata

2 micròfons shure sm58

2 micròfons shure sm57

2 DI stereo + 2 DI mono

Equip de vídeo

Splitter VGA amb 1 entrada i 4 còpies de senyal en VGA

2 extender HDMI via RJ45

1 videoprojector HITACHI CP5021WN, 5000 lumens 1024x768pix, 4:3 aspecte. Instal·lat en espai polivalent 2, amb pantalla motoritzada de 4x3m

3 pantalles de retroprojecció, de 3x2,10m de superfície

2 TV 55" fullHD amb peu, no Smart TV

1 TV 32" fullHD amb peu, no Smart TV

Il·luminació

Taula de llums ETC smartfade 2496

Taula de llums Behringer 2412

2 splitters senyal DMX 5 pins

Armari dimmer 24ch, capacitat de 2kW per canal

Dimmer auxiliar 6ch, capacitat de 3kW per canal

12 focus led CAMEO RGBA

12 focus Fresnel Strong 1kW

4 focus PC Robert 1kW

4 focus retall 25/50 575w

8 focus par 56 300w

Informàtica

Ordinador portàtil amb Windows 7

Connexió internet

Possibilitat d'activació de xarxa wifi amb capacitat de 50MB i 200 usuaris simultanis, en funció de l'ús.

Per a qualsevol altre aclariment no dubteu a contactar per telèfon amb Fabra i Coats -
Fàbrica de Creació al 619131616, o bé per correu electrònic a l'adreça
fabraicoats@bcn.cat
Les bases estan disponibles a la web <http://fabraicoats.bcn.cat>