



EDICTE

Per Acord de la Junta de Govern Local de data 21 de maig de 2019, es va aprovar la contractació de la concessió demanial per a la utilització privativa de l'espai de domini públic destinat a bar-restaurant dels Camps de Futbol de L'Hospitalet Centre, Can Buxeres i La Florida – 3 lots, dependent de l'Àrea de Benestar i Drets Socials – Esports i Joventut, i el plec de condicions tècniques i econòmic-administratives particulars que es transcriu a continuació; el que es fa públic pel general coneixement, durant el termini de 30 dies hàbils, a partir del següent de la inserció d'aquest edicte en el Butlletí Oficial de la Província, en compliment del que disposa l'article 66 del Decret 336/1988, de 17 d'octubre de juny, pel que s'aprova el Reglament de Patrimoni dels Ens Locals.

Totes aquelles persones naturals o jurídiques que es considerin afectades podran presentar, dins d'aquest termini, les reclamacions i documents que les justifiquin, sobre qualsevol dels extrems de l'esmentat plec.

PLEC DE CONDICIONS TÈCNiques I ECONÒMIC - ADMINISTRATIVES PARTICULARS QUE HAN DE REGIR LA LICITACIÓ, MITJANÇANT PROCEDIMENT OBERT, PER A L'ADJUDICACIÓ DE LA CONCESSIÓ DEMANIAL PER A LA UTILITZACIÓ PRIVATIVA DE L'ESPai DE DOMINI PÚBLIC DESTINAT A BAR - RESTAURANT DELS SEGÜENTS CAMPS MUNICIPALS DE FUTBOL DEPENDENTS DE L'ÀREA DE BENESTAR I DRETS SOCIALS - ESPORTS I JOVENTUT:

1. CAMP MUNICIPAL DE FUTBOL L'HOSPITALET CENTRE
2. CAMP MUNICIPAL DE FUTBOL CAN BUXERES
3. CAMP MUNICIPAL DE FUTBOL LA FLORIDA

I. OBJECTE DEL CONTRACTE

Constitueix objecte del present contracte, la concessió demanial per a la utilització privativa de l'espai de domini públic destinat a bar-restaurant de les següents instal·lacions esportives, totes dependents del Servei d'Esports i Joventut- l'Àrea de Benestar i Drets Socials de l'Ajuntament de L'Hospitalet (en endavant L'Ajuntament):

1. CAMP MUNICIPAL DE FUTBOL L'HOSPITALET CENTRE, en endavant CMF L'Hospitalet Centre, ubicat a la Rambla Marina, 383.
2. CAMP MUNICIPAL DE FUTBOL CAN BUXERES, en endavant CMF Can Buxeres, ubicat a la Carretera d'Esplugues, 9.
3. CAMP MUNICIPAL DE FUTBOL LA FLORIDA, en endavant CMF La Florida, ubicat al Carrer Menéndez Pidal, 26.

En virtut de l'article 99.3 de la Llei de Contractes del Sector Públic (LCSP) l'objecte d'aquest contracte admet fraccionament, donat que totes les instal·lacions són susceptibles d'utilització o aprofitament per separat i constitueixen una unitat funcional, independents una de l'altre. Per això, es defineix que cada una de les instal·lacions citades, sortiran a concurs, com a Lots independents.

Els lots quedaran definits de la següent manera:



- LOT 1: Bar – restaurant ubicat al CMF L'Hospitalet Centre
- LOT 2: Bar – restaurant ubicat al CMF Can Buxeres
- LOT 3: Bar – restaurant ubicat al CMF La Florida

Donada la naturalesa independent de cadascuna de les instal·lacions, la descripció d'espais i serveis a desenvolupar es farà individualitzat per a cada lot en el capítol XXV d'aquest plec.

Així mateix, amb l'objectiu i la finalitat de diversificar el risc en l'execució d'aquest contracte, cada licitador només podrà presentar-se a un dels lots.

II. PROCEDIMENT I FORMA D'ADJUDICACIÓ

El contracte s'adjudicarà pel procediment obert i es regirà :

- Pel present Plec de clàusules i en allò que no s'hi preveu.
- Per la Llei 7/1985, de 2 d'abril, Reguladora de les Bases de Règim Local.
- Pel Decret Legislatiu 2/2003 de 28 d'abril, Text Refós de la Llei Municipal i de Règim Local de Catalunya.
- Per la Llei 33/2003, de 3 de novembre, de Patrimoni de les Administracions Públiques.
- Pel Decret 336/1988, de 17 d'octubre, pel qual s'aprova el Reglament de Patrimoni dels Ens Locals.
- Per la Llei 9/2017, de 8 de novembre, de Contractes del Sector Públic, per la que es transposen a l'ordenament jurídic espanyol les Directives del parlament Europeu i del Consell 2017/4/UE i 2014/24/UE, de 26 de febrer de 2014 i la seva normativa de desenvolupament per remissió de l'article 60.2 del Decret 336/1998, abans esmentat.

III. NATURALESA JURÍDICA DEL CONTRACTE

Aquest contracte té naturalesa de concessió demanial que preveu l'art. 59 a 61 i concordants del Decret 336/1988, de 17 d'octubre, pel qual s'aprova el Reglament de Patrimoni dels Ens Locals.

IV. ÀMBITS I LÍMITS DEL CONTRACTE

El concessionari podrà utilitzar l'espai objecte del contracte amb la única finalitat d'oferir al públic el servei de bar-restaurant, conforme a les prescripcions i limitacions assenyalades en aquest plec.

Tret del que s'estableix al punt X.j), el concessionari no podrà fer construccions, instal·lacions ni edificacions, amb caràcter permanent o provisional, dins del recinte ni tampoc en la zona exterior del local, ni cap tipus de senyalització o anunci publicitari, sense l'autorització prèvia de l'Ajuntament. Tampoc li estarà permès emmagatzemar, fora dels límits de les dependències objecte del contracte, productes, caixes o mobiliari, tinguin o no relació directa amb el servei objecte del contracte.

V. DURADA DEL CONTRACTE

El termini de vigència d'aquest contracte serà de tres anys, a comptar des de la data de la seva signatura. No obstant això, el contracte podrà ser objecte de pròrroga expressa successives per períodes d'un any, fins el límit màxim de dos més. La duració total del contracte i les seves pròrrogues no podrà superar els cinc anys.

En qualsevol cas, tots els contractes finalitzaran en la mateixa data.



VI. CÀNON

El cànon de la concessió demanial per a la utilització privativa de l'espai de domini públic destinat a bar-restaurant queda fixat en el detall de cadascun dels lots amb un valor mínim mensual, que els licitadors podran millorar a l'alça en les seves ofertes.

El cànon es farà efectiu mensualment, i s'haurà d'ingressar dintre dels terminis establerts en l'art. 62 de la Llei General Tributària, abans del dia 20 del mes següent. L'Ajuntament informarà quina serà la forma de pagament més adient per fer efectiu el cànon (domiciliació, autoliquidació, ingrés a un compte,...).

Acabat el període voluntari es cobrarà en període executiu amb els recàrrecs establerts a l'art. 68 de la Llei General Tributària.

El cànon mensual serà fix al llarg de tota la durada del contracte, en cadascun dels lots.

VII. PATROCINI

El concessionari podrà patrocinar el projecte esportiu de l'entitat majoritària de la instal·lació. Aquest no queda fixat en cap import i serà proposat pel concessionari en la seva oferta.

El patrocini caldrà que es faci efectiu trimestralment, presentant al Servei d'Esports i Joventut, el comprovant de pagament de l'import a que s'hagi compromès i el rebut de l'entitat majoritària. Cas que, l'inici o el final de la concessió, no coincideixi amb l'inici o final natural d'un mes, es prorratejarà la quantitat mensual vigent pels dies que faltin per completar el mes natural en curs.

VIII. HORARI D'OBERTURA I REQUERIMENTS DE LA PRESTACIÓ

L'horari d'obertura del bar coincidirà, com a mínim i en tot cas, amb l'horari d'activitat esportiva de la instal·lació. No obstant, l'Ajuntament es reserva el dret a canviar l'horari del servei de bar-restaurant en funció de les necessitats de la instal·lació esportiva.

En cas que l'adjudicatari estableixi l'horari d'obertura del bar per sobre al mínim requerit, caldrà que sol·liciti a l'Ajuntament i en tot cas s'haurà de regir per la normativa vigent, així com garantir que cap usuari del bar accedeixi als espais esportius.

En el cas que existeixin activitats esportives fora de l'horari establert en el pla d'ús, autoritzades per l'Ajuntament, l'adjudicatari haurà de prestar el servei igualment.

L'horari d'obertura del bar queda fixat en el detall de cadascun dels lots.

IX. QUALITAT I HIGIENE DEL SERVEI DE BAR-RESTAURANT

L'empresa adjudicatària serà la responsable de la neteja de l'espai del bar-restaurant i cuina, tot seguint un pla de neteja que haurà de presentar a l'Ajuntament, i que haurà de contenir com a mínim:

- a) La planificació anual d'actuacions de neteja amb el detall de:
 - Espais (sala, barra, cuina, etc.)
 - Superfícies (verticals, vidres, terra, mobiliari, etc.)
 - Freqüència (diària, quinzenal, mensual, etc.)
 - Neteges a fons



b) Les fitxes tècniques dels productes a utilitzar

L'Ajuntament vetllarà per la qualitat i higiene del servei, mitjançant els mecanismes que cregui oportuns. En qualsevol cas, totes les persones que tinguin contacte directe amb productes alimentaris hauran d'estar en possessió del carnet de manipulador d'aliments.

Correspon al concessionari el compliment de la normativa legal en matèria de condicions higièniques respecte als productes servits en l'establiment. Els proveïdors d'aquests productes hauran d'estar acreditats i el concessionari serà responsable de les alteracions que aquests puguin presentar.

Així mateix, correspon al concessionari el compliment de la normativa legal en matèria de control de plagues. Haurà de tenir un Pla de Control de plagues i altres animals indesitjables, així com els registres i certificats que acreditin la seva implantació i seguiment.

L'adjudicatari haurà d'omplir i enviar la Declaració responsable en matèria de salut alimentària que es troba a la web de l'Ajuntament de l'Hospitalet, concretament a:

<https://seuelectronica.l-h.cat> (Tràmits > Activitat econòmica i consum > Seguretat alimentària)

X. OBLIGACIONS DEL CONCESSIONARI

El concessionari assumeix dins el contracte les següents obligacions:

- a) Portar a terme les prestacions objecte del contracte amb l'estricta subjecció a aquests plecs i la seva oferta en les condicions que s'hi estableixin i amb compliment estricte de la normativa sectorial local, autonòmica i estatal que afecti a l'activitat.
- b) Disposar d'una organització tècnica, econòmica i de personal adequada per a executar, amb la deguda eficàcia, la prestació objecte del contracte.
- c) Obtenir les llicències i autoritzacions per a l'exercici de l'activitat.
- d) Designar una persona amb tasques de coordinació adequada per canalitzar totes les relacions derivades d'aquest contracte amb l'Ajuntament .
- e) Portar a terme el pla de neteja de l'espai d'acord amb els requisits mínims exigits en la clàusula IX d'aquest plec.
- f) Comunicar per escrit al responsable del seguiment del contracte, nomenat per l'Ajuntament, qualsevol incidència que pugui lesionar, perjudicar o entorpir el funcionament del servei.
- g) Destinar les dependències objecte del contracte a l'ús específic del servei, sense aplicar-lo a altres usos, ni cedir-lo, ni alienar-lo o gravar-lo.
- h) Abonar mensualment l'import del cànon d'acord amb l'establert en la clàusula VI d'aquest plec.



- i) Complir l'horari establert, el qual serà revisat a l'inici de cada temporada esportiva, en base a l'activitat esportiva que s'hi desenvolupi, i que vindrà aprovada pel pla d'usos establert per l'Ajuntament.
- j) Conservar les instal·lacions, el mobiliari i els estris en perfecte estat, essent al seu càrrec l'execució de les obres de conservació i manteniment necessàries al bar restaurant, i els treballs de neteja de totes les instal·lacions incloses als plecs. Així com deixar les instal·lacions en les mateixes condicions en les que es va trobar a l'inici del contracte.
- k) Prestar els servei de bar-restaurant, per si mateix, sense possibilitat de cessió ni sotsarrendament a tercers, sense la prèvia autorització de l'Ajuntament en els terminis establerts en el present plec de condicions.
- l) Assumir les despeses, tant ordinàries com extraordinàries, de caràcter tributari (impostos, contribucions, taxes de qualsevol tipus i càrregues oficials).
- m) Assumir, també, les despeses corresponents a la contractació de serveis i subministraments de telèfon i qualsevol altra que pugui derivar-se de la utilització privativa de l'espai de domini públic destinat a bar - restaurant.
- n) Fer un ús responsable de l'energia i l'aigua, no només com a mesura d'estalvi econòmic, sinó com a mesura de conservació del medi ambient. Així mateix, els subministraments energètics i d'aigua seran assumits per l'Ajuntament, qui vetllarà per aquest ús responsable i qui podrà condicionar-lo en cas necessari. El concessionari, aportarà un llistat amb els estris que consumeixen electricitat i aigua, que haurà de validar l'Ajuntament. En el cas que el concessionari necessiti ampliar el llistat, haurà de demanar autorització expressa.
- o) Subscriure una pòlissa que cobreixi la responsabilitat civil en relació als béns municipals i de tercers que puguin ésser afectats per l'activitat del bar i que haurà de tenir una cobertura mínima de 150.000 € per víctima i 300.000 € per sinistre. En qualsevol moment, i a requeriment de l'Ajuntament, el concessionari haurà d'aportar la documentació justificativa de pagament de la pòlissa, durant tota la vigència de la concessió.
- p) Indemnitzar a tercers pels danys de qualsevol tipus que puguin produir-se en persones o en coses com a conseqüència del servei, per actes propis del concessionari o dels seus treballadors, amb total indemnitat de l'Ajuntament.
- q) Complir la normativa laboral i de seguretat social vigent respecte dels seus treballadors. Així com també, complir la normativa vigent sobre prevenció de riscos laborals. Serà responsabilitat del concessionari satisfer els salaris dels treballadors que intervinguin en l'execució del contracte, les seves quotes del Règim General de la Seguretat Social, Mutualisme Laboral i Assegurança d'Accidents del Treball, així com qualsevol altra obligació amb la legislació laboral i de la Seguretat Social vigent. En qualsevol moment, i a requeriment de l'Ajuntament, el concessionari haurà d'aportar la documentació suficient que acrediti el compliment de les seves obligacions fiscals i amb la seguretat social, així com el pagament dels salaris corresponents als seus empleats i resta de normativa laboral i de previsió social.
- r) Garantir una bona relació amb les entitats esportives usuàries de la instal·lació concessionada.



- s) Tractar el públic amb correcció i vestir adequadament durant la prestació del servei. Així mateix, el concessionari no podrà fer ús del "dret de reserva d'admissió" menys en els supòsits d'alteració de l'ordre públic.
- t) Exposar en lloc visible de l'establiment la relació de tarifes dels preus de venda al públic dels serveis del bar-restaurant.
- u) Garantir i acatar la prohibició d'organitzar o celebrar jocs d'atzar amb apostes dins del recinte objecte de la llicència, així com la instal·lació de màquines escurabutxaques i/o expendedores de tabac.
- v) Garantir i acatar la prohibició de venda de begudes alcohòliques, en compliment de l'establert per l'article 4 de la Llei 19/2007, de 11 de juliol, contra la violència, el racisme, la xenofòbia i la intolerància a l'esport.
- w) Garantir i acatar la prohibició de subministrament, venda i el consum de tabac, atès que el bar-restaurant es troba dins d'una instal·lació esportiva, en compliment de la Llei 28/2005, de mesures sanitàries enfront del tabaquisme i reguladora de la venda, el subministrament, el consum i la publicitat dels productes del tabac.
- x) Gestionar els residus produïts per l'activitat de la concessió, conforme a la normativa vigent, i acollir-se als circuits de recollida de residus municipals quan així ho determini l'Ajuntament.
- y) Abonar el patrocini que s'hagi compromès en la seva oferta d'acord amb el detall de la clàusula VII d'aquest plec.
- z) Permetre l'accés a l'Ajuntament, per tal de supervisar les instal·lacions i el servei que s'ofereix. Tanmateix, s'haurà de permetre l'accés al bar per tal de realitzar les revisions del sistema d'intrusió i del sistema d'extinció d'incendis.

XI. DRETS DEL CONCESSIONARI

El concessionari adquireix dins el contracte els següents drets:

- a) Utilitzar les instal·lacions del bar-restaurant.
- b) Reclamar de l'Ajuntament la pacífica possessió de les instal·lacions objecte del contracte contra qualsevol pertorbació de tercers, de fet o de dret.
- c) Percebre directament dels clients la retribució dels serveis prestats al bar-restaurant.
- d) Conèixer el Pla d'ús de la instal·lació concessionada, el qual serà revisat anualment a l'inici de cada temporada esportiva i estarà aprovat per l'Ajuntament de L'Hospitalet.

XII. DRETS I FACULTATS DE L'AJUNTAMENT

L'Ajuntament adquireix dins el contracte els següents drets i facultats:

- a) La contractació per part del concessionari del personal necessari per l'exercici i desenvolupament del servei no atorga en favor dels seus treballadors cap relació laboral ni de dependència amb l'Ajuntament. La seva situació i retribucions es regularan per les normes del Dret Laboral, a càrrec exclusivament del concessionari.



- b) L'Ajuntament podrà fiscalitzar la gestió del servei de bar-restaurant, inspeccionar el local, les instal·lacions i les seves obres.
- c) Ordenar discrecionalment les modificacions que en funció de l'interès públic siguin aconsellables, sobre els horaris, ubicació, preus del bar-restaurant, etc.
- d) L'Ajuntament podrà resoldre el contracte en el supòsit que el concessionari incompleixi les obligacions que se'n deriven, el que comportarà que aquest ja no podrà fer ús de les instal·lacions objecte d'aquest contracte, sense dret a cap tipus d'indemnització. Així també, podrà l'Ajuntament revocar el contracte abans del termini establert, per motius d'interès públic.

XIII. GARANTIES DEL CONTRACTE

Els ofertants interessats hauran de constituir garantia provisional per import equivalent al 2% del preu de domini públic a ocupar.

El concessionari haurà de constituir una garantia definitiva per import equivalent al 3% del preu del domini públic a ocupar.

Els imports específics de les garanties queda fixat en el detall de cadascun dels lots.

XIV. PRESENTACIÓ A LA LICITACIÓ

a) Capacitat per a licitar

1. Estan capacitades per contractar amb aquest Ajuntament les persones físiques o jurídiques, amb condició d'empresari, espanyoles o estrangeres, que tinguin plena capacitat d'obrar i que no estiguin incorregudes en cap dels supòsits d'incapacitat o prohibicions de contractar determinats a l'article 71 de la Llei 9/2017, de 8 de novembre, de contractes del Sector Públic.

La capacitat d'obrar de les empreses espanyoles persones jurídiques s'acredita mitjançant l'escriptura de constitució o modificació inscrita en el Registre Mercantil, quan sigui exigible conforme a la legislació mercantil. Quan no ho sigui, s'acredita mitjançant l'escriptura o document de constitució, estatuts o acta fundacional, en què constin les normes que regulen la seva activitat, inscrits, si s'escau, en el corresponent registre oficial. També cal aportar el NIF de l'empresa.

La capacitat d'obrar de les empreses espanyoles persones físiques s'acredita amb la presentació del NIF.

La capacitat d'obrar de les empreses no espanyoles d'Estats membres de la Unió Europea o signataris de l'Acord sobre Espai Econòmic Europeu s'ha d'acreditar mitjançant la inscripció en els registres professionals o mercantils adients del seu Estat membre d'establiment o la presentació d'una declaració jurada o una de les certificacions que s'indiquen en l'annex XI de la Directiva 2014/24/UE.

La capacitat d'obrar de les empreses estrangeres d'Estats no membres de la Unió Europea ni signataris de l'Acord sobre Espai Econòmic Europeu s'acredita amb l'aportació d'un informe de reciprocitat emès per la missió diplomàtica permanent o per l'oficina consular d'Espanya del lloc del domicili de l'empresa d'acord amb el que s'estableix als articles 68 i 84 de la Llei 9/2017, de 8 de novembre, de contractes del Sector Públic.



2. D'acord amb el que disposa l'article 69 de la LCSP, també poden participar en aquesta licitació les **unions d'empreses que es constitueixin temporalment a aquest efecte (UTE)**, sense que sigui necessària formalitzar-les en escriptura pública fins que no se'ls hagi adjudicat el contracte. Aquestes empreses queden obligades solidàriament davant l'Administració i han de nomenar una persona representant o apoderada única amb poders suficients per exercir els drets i complir les obligacions que es derivin del contracte fins a la seva extinció, sense perjudici que les empreses atorguin poders mancomunats per a cobraments i pagaments d'una quantia significativa. Els empresaris que desitgin concórrer a aquesta licitació integrats en una UTE hauran d'indicar els noms i circumstàncies dels que la constitueixen, la participació de cadascú, així com el compromís de constituir-se en UTE en cas de resultar adjudicatari del contracte.

3. Les empreses que hagin participat en l'elaboració de les especificacions tècniques o dels documents preparatoris del contracte, poden participar en la licitació sempre que es garanteixi que la seva participació no falseja la competència, d'acord amb el que disposa l'article 70 de la LCSP.

b) Publicitat. Informació pública. Presentació de proposicions

Informació Pública

L'anunci d'aprovació dels Plecs de condicions que regulen la concessió demanial es publicarà durant el termini de TRENTA dies hàbils en el Perfil de Contractant de l'Ajuntament de L'Hospitalet i en el Butlletí Oficial de la Província, tot això de conformitat amb el que es disposa en l'article 66 del Decret 336/1988, de 17 d'octubre de juny, pel que s'aprova el Reglament de Patrimoni dels Ens Locals.

Presentació de proposicions

Simultàniament al termini d'informació pública prevista en l'apartat anterior, començarà a computar el termini de 30 dies hàbils per presentar les proposicions. **L'hora i data límits de presentació de proposicions es faran públiques en el PERFIL DE CONTRACTANT de l'Ajuntament de L'Hospitalet.**

Les proposicions s'hauran de presentar mitjançant l'eina de Sobre Digital, integrada en la Plataforma de Serveis de Contractació Pública, accessible a l'adreça web següent:

https://contractaciopublica.gencat.cat/ecofin_pscp/AppJava/cap.pscp?reqCode=viewDetail&keyword=hospitalet&idCap=18437529&ambit=

No obstant i pel supòsit que hi hagi alguna incidència que impossibiliti la presentació electrònica, el servei de contractació així ho indicarà en el perfil del contractant atorgant, si s'escau, un termini de pròrroga del termini de presentació de proposicions als efectes de que els licitadors presentin les seves ofertes de forma presencial en l'oficina del Registre General de l'Ajuntament de L'Hospitalet ubicada al Carrer Josep Prats, número 2, 08901 l'Hospitalet de Llobregat (Barcelona).

Si l'últim dia és inhàbil s'entendrà prorrogat fins al primer dia hàbil següent. La presentació en Plataforma de Serveis de Contractació Pública en un dia inhàbil s'entendrà realitzada en la primera hora del primer dia hàbil següent. La presentació en dia inhàbil es consideraran presentats

Les proposicions presentades fora de termini no seran admeses sota cap pretext.



L'esmentada documentació haurà de presentar-se, **a la plataforma de Serveis de Contractació Pública**, en qualsevol de les llengües cooficials de Catalunya, en **TRES SOBRES (A, B I C) signats electrònicament**, en els termes següents:

SOBRE A

Ha de contenir la següent documentació:

- Declaració Responsable segons el model de l'Annex II
- Comprovant de constitució de la garantia provisional

La declaració responsable, haurà d'estar **signat electrònicament** per l'empresa licitadora o, en el seu cas, pel seu representat legal, mitjançant el qual els licitadors declaren la seva capacitat, de conformitat amb els requisits mínims exigits en aquest plec; que no es troben incurses en cap prohibició de contractar, així com que compleixen amb la resta de requisits que s'estableixen en aquest plec.

A més, les empreses licitadores indicaran en la declaració responsable, si s'escau, la informació relativa a la persona o persones habilitades per representar-les en aquesta licitació.

En la declaració responsable es declararà l'adreça electrònica als efectes de notificacions, d'acord amb el que es preveu en l'art. 140.1a) 4rt de la Llei 9/2017, de 8 de novembre, de Contractes del Sector Públic.

En el supòsit que l'oferta es presentés per una UTE, haurà d'acompanyar el compromís de constitució de la unió. A més hauran de presentar una declaració responsable per separat.

En el cas que l'empresa licitadora recorri a la solvència i mitjans d'altres empreses o tingui la intenció de subscriure subcontractes, ha d'indicar aquesta circumstància en la declaració responsable i s'ha de presentar altre declaració responsable per separat per cadascuna de les empreses a la solvència de les quals recorri o que intenció de subcontractar.

Les condicions establertes legalment per contractar han de complir-se abans de la finalització del termini de presentació de proposicions i subsistir en el moment de la perfecció del contracte, d'acord amb l'article 140.4 LCSP.

Les empreses licitadores inscrites en el Registre Electrònic d'Empreses Licitadores (RELI) de la Generalitat de Catalunya, o en el Registre Oficial de Licitadors i Empreses Classificades de l'Estat (ROLECE), indicaran en l'apartat corresponent de la declaració responsable, que la informació es troba en el Registre corresponent. Només estan obligades a indicar la informació que no figuri inscrita en aquests registres, o que no hi consti vigent o actualitzada.

Només per a empreses estrangeres i quan el contracte s'executi en territori espanyol: la participació en la licitació comporta la submissió del licitador i de l'adjudicatari a la jurisdicció dels jutjats i tribunals espanyols de qualsevol ordre, per a totes les incidències que, de manera directa o indirecta, puguin derivar-se del contracte, i amb renúncia, en el seu cas, al fur jurisdiccional estranger que pogués correspondre al licitador.

L'acreditació dels requisits exigits en aquest plec, el compliment dels quals s'ha indicat en la declaració responsable, l'haurà d'efectuar l'empresa licitadora en qui recaigui la proposta d'adjudicació per haver presentat l'oferta més avantatjosa econòmicament, amb caràcter previ a l'adjudicació.



De conformitat amb l'article 140.3 LCSP, els licitadors s'obliguen a aportar, en qualsevol moment abans de la proposta d'adjudicació, tota la documentació exigida quan els hi sigui requerida.

SOBRE B

Contindrà la documentació tècnica relativa als criteris d'adjudicació que depenguin d'un judici de valor.

Aquest sobre ha de contenir un pla de treball **signat electrònicament** pel licitador en el que es detalli els elements que puguin ser valorats en base als judicis de valor assenyalats en clàusula XV b.1) "Criteris avaluable per judici de valor" del present plec, així com qualsevol altre informació d'interès.

ADVERTÈNCIA: L'art. 146 LCSP disposa que " *en tot cas, l'avaluació de les ofertes conforme a criteris quantificables mitjançant la mera aplicació de fórmules es realitzarà després d'efectuar prèviament la d'aquells altres criteris en els que no concorri aquesta circumstància*". Per tant, **LES OFERTES DELS LICITADORS QUE NO RESPECTIN LA INCLUSIÓ EN SOBRES DIFERENTS de les seves ofertes en funció de si la valoració s'ha d'efectuar mitjançant criteris avaluable per judici de valor o mitjançant criteris avaluable per fórmules aritmètiques, seran excloses del procediment.**

SOBRE C

El licitador inclourà en aquest sobre la proposició econòmica per l'execució del contracte **signada electrònicament**, la qual contindrà:

- a) Cànon proposat respecte del tipus de licitació:
.....€/mes.
- b) Patrocini, o mecenatge de l'entitat usuària majoritària de la instal·lació:.....€/mes.

L'oferta serà formulada estrictament d'acord amb el model que figura a l'Annex I d'aquest Plec de Condicions.

No es podrà subscriure cap proposta en Unions d'empresaris si ho fa individualment. Tampoc podrà presentar-se en més d'una Unió d'empresaris.

XV. MESA DE CONTRACTACIÓ. OBERTURA DE PROPOSICIONS I VALORACIÓ D'OFERTES

a) Composició de la Mesa de Contractació

La mesa de contractació estarà constituïda per:

TITULARS

- **PRESIDENT/A:** Tinent/a d'Alcaldia titular de l'Àrea o regidor/a de govern amb competències en matèria de contractació, segons estableixi el Decret de l'Alcaldia de divisió de l'administració municipal.
- **VOCALS:**



- Titular de l'Assessoria Jurídica.
- Titular de la Intervenció General Municipal.

- **SECRETARI/A:** Actuarà formant part de la Mesa de Contractació permanent, amb veu però sense vot, el/la cap de Secció de Contractació.

SUPLENTS

- **PRESIDENT/A:** Podrà ser substituït en cas d'absència, vacant, malaltia, suplència o impossibilitat legal per actuar, per qualsevol altre tinent/a d'alcaldia o regidor/a de govern a designar per aquest.
- **VOCALS:**
 - Els lletrats/des adscrits a l'Assessoria Jurídica
 - Per la Intervenció general, d'acord amb la designació efectuada a proposta de la Interventora general, els següents funcionaris i per aquest ordre:
 - El/la Viceinterventor/a-funció comptable
 - El/La Cap de Servei de Control Intern
 - El/La Cap de la Unitat Fiscal
 - El/La Cap de Serveis de Comptabilitat
- **SECRETARI/A:** El/La Cap de Serveis de Contractació i Patrimoni o un funcionari/a tècnic/a superior en dret adscrit del Servei municipal de Contractació.

b) Criteris de valoració de les ofertes

Els criteris per a valorar les ofertes proposades per les empreses, seran de dos tipus:

b.1) Criteris avaluables per judici de valor:

- Millor projecte presentat que suposi una afectació positiva sobre el sistema esportiu local, a través de projectes de col·laboració i participació amb l'entitat usuària majoritària de la instal·lació.

Es tindran en compte els següents apartats en els projectes presentats:

- **El foment de la cohesió social de l'entitat i les iniciatives que afegixin valor al projecte esportiu de l'entitat**, aquest punt es valorarà fins a 5 punts màxim.
- **La implicació en els grans esdeveniments puntuals de l'entitat**, aquest punt es valorarà fins a 5 punts màxim.

Per a cada apartat es poden presentar un màxim de quatre propostes, en cas que es presentin més, es valoraran només les quatre primeres.

De cada apartat, es valorarà la màxima concreció dels següents ítems:

- Descripció de les accions de cada proposta
- Calendarització de cada proposta
- Valoració econòmica de cada proposta
- Adequació i coherència amb la realitat de l'entitat majoritària (volum de jugadors, categories, gènere, famílies, ...)



S'atorgaran fins a un màxim de 10 punts.

b.2) Criteris avaluables per formulació matemàtica:

- Millor cànon proposat respecte del tipus de licitació. La valoració s'efectuarà atorgant 1 punt per cada 20 per cent sobre l'increment del tipus que determina aquest plec, fins un màxim de 20 punts.
- Patrocini o mecenatge de l'entitat usuària majoritària de la instal·lació. La valoració s'efectuarà atorgant 20 punts per 5.000,00 euros anuals de patrocini, i a partir d'aquí, s'efectuarà a raó de 5 punts per cada 1.000,00 euros, fins un màxim de 40 punts.

c) Obertura de Proposicions

En acte privat, la mesa procedirà a l'obertura del **SOBRE A DIGITAL** i qualificarà la declaració responsable i verificarà que s'hagi presentat el comprovant de la garantia provisional.

En el cas que detecti una declaració responsable incorrecte o no s'hagi presentat el comprovant de la garantia provisional, s'admetrà l'oferta condicionada a que l'esmeni en el termini de tres dies hàbils següents a la notificació del requeriment que li efectuarà el Servei de Contractació adreçat al correu electrònic corporatiu del licitador.

Transcorregut el termini indicat sense que el licitador esmeni el defecte, serà exclòs del procediment d'adjudicació. També resultarà exclòs si l'esmena no s'ha realitzat correctament sobre els aspectes detectats prèviament com incorrectes.

Seguidament es procedirà a l'obertura del **SOBRE B DIGITAL** relatiu a les proposicions dels criteris depenen d'un judici de valor.

La valoració de les proposicions relatives als criteris d'adjudicació que depenen d'un judici de valor es remetran als serveis tècnics per que emetin el corresponent informe de valoració.

En acte públic, conclòs l'informe indicat, la mesa de contractació donarà a conèixer el resultat, en els seu cas de l'esmenes efectuades, dels criteris avaluables per judici de valor i procedirà a l'obertura del **SOBRE C DIGITAL** que contindrà l'oferta avaluable a través de criteris automàtics.

En la mateixa sessió, la mesa de contractació, prèvia exclusió, si s'escau, de les ofertes que no s'ajustin als requeriments d'aquest plec, procedirà a avaluar i classificar les ofertes, i farà la proposta d'adjudicació a favor del licitador que hi hagi obtingut la millor puntuació d'acord amb els criteris de valoració i les millores ofertades; tot això, sens perjudici del procediment que caldrà seguir si es detecten ofertes incurses en presumpció d'anormalitat, d'acord amb el que es disposa a la clàusula XVI.1 d'aquests plecs.

El lloc, dia i hora de l'obertura del/s sobre/s es publicarà en el perfil de contractant amb una antelació mínima de tres dies hàbils.

XVI. CLASSIFICACIÓ DE LES OFERTES



La Corporació contractant resoldrà sobre la validesa o nul·litat de l'acte licitatori, i, declarat vàlid, establirà per ordre decreixent les proposicions presentades i que no hagin estat declarades desproporcionades o anormals, conforme disposa l'article 150 de la Llei 9/2017, de 8 de novembre, de Contractes del Sector Públic.

XVII. ADJUDICACIÓ DEL CONTRACTE

El licitador proposat com a concessionari abans de l'adjudicació i dins del termini de 10 dies hàbils comptadors des de l'endemà de la recepció del requeriment que preveu l'article 150.2 LCSP haurà d'aportar i/o acreditar el següent:

- **Document Nacional d'Identitat** de la persona física signant de l'oferta econòmica.
- En el cas que el licitador actuï en nom d'altre, s'haurà d'aportar el poder notarial validat per la Secretaria General o de funcionari llicenciat en dret de l'Ajuntament, juntament amb el Document Nacional d'Identitat del representat.
- Si ho fa en nom d'una persona jurídica, s'aportarà l'escriptura de constitució de la Societat i en seu cas, modificacions posteriors, degudament inscrites en el Registre Mercantil, quan aquest requisit sigui exigible d'acord amb la legislació mercantil que li sigui aplicable. Si no ho és, l'acreditació de la capacitat d'obrar s'ha de fer mitjançant l'escriptura o el document de constitució, els estatuts o l'acte fundacional, en què constin les normes per les quals es regula la seva activitat, inscrits, si s'escau, en el registre oficial corresponent.
- Documentació justificativa que acrediti disposar efectivament dels mitjans als qual s'hagués compromès a dedicar o adscriure a l'execució del contracte.
- Certificat expedit per l'assegurador, en què constin els imports i riscos assegurats i la data de venciment de l'assegurança, i mitjançant el document de compromís vinculant de subscripció, pròrroga o renovació de l'assegurança, en els casos en què sigui procedent.
- Acreditar la constitució de la garantia definitiva a la Tresoreria Municipal. Si la garantia es constitueix mitjançant aval bancari o assegurança de caució, aquest haurà presentar-se degudament intervingut per fedatari públic. La constitució de la garantia s'acreditarà mitjançant carta de pagament expedida per la Tresoreria.
- Els certificats acreditatius de trobar-se al corrent del compliment de les seves obligacions tributàries i amb la Seguretat Social, llevat que l'Ajuntament disposi d'aquests.
- La resta de circumstàncies consignades en la/les declaració/ns responsable/s aportada/es i la resta que sigui exigible.

Aquelles empreses que estiguin inscrites en el Registre de Licitadors de la Generalitat de Catalunya i/o de l'Administració General de l'Estat restaran eximides de presentar la documentació referida si consta en el Registre de Licitadors.

En el cas de no complimentar aquest requeriment en el termini assenyalat, s'entendrà que el licitador ha retirat la seva oferta, procedint en aquest cas a requerir la mateixa documentació al següent licitador, segons l'ordre en què hagin quedat classificades les ofertes.



L'òrgan de contractació adjudicarà el contracte en el termini de **5 DIES HÀBILS** següents a la recepció de la documentació requerida, de conformitat amb el que disposa l'article 150.3 de la Llei 9/2017, de 8 de novembre, de Contractes del Sector Públic.

L'acord d'adjudicació haurà de ser motivada i serà notificat als licitadors en el termini màxim dels 15 dies següents a què hagi estat acordat i simultàniament es publicarà en el perfil de contractant.

XVIII. SUPERVISIÓ DE L'EXECUCIÓ DEL CONTRACTE

L'Ajuntament designarà un responsable del contracte, que serà la persona que en cada moment tingui encomanada la direcció de la secció de seguiment i gestió d'instal·lacions esportives municipals o equivalent del Servei d'Esports i Joventut, o en qui expressament delegui.

XIX. POTESTATS DE L'AJUNTAMENT

L'Ajuntament, a més de les prerrogatives reconegudes amb caràcter general a l'art. 190 de la Llei 9/2017, de 8 de novembre, de Contractes del Sector Públic, ostentarà les següents potestats:

- a) Ordenar les modificacions en la prestació del servei que aconselli l'interès públic.
- b) Controlar de forma permanent la prestació dels serveis, per la qual cosa podrà inspeccionar, en tot moment, les tasques que s'estiguin desenvolupant.
- c) Dictar les ordres i les instruccions per al correcte compliment del contracte, i per mantenir o restablir la qualitat deguda en el servei, així com per imposar les correccions pertinents.
- d) Sol·licitar a l'adjudicatari/a els informes i la documentació que s'estimin pertinents.
- e) Qualsevol altra que estableixi la legislació vigent.

XX. BÉNS I INSTAL·LACIONS QUE ES POSEN A DISPOSICIÓ DEL CONTRACTISTA

Quant a la utilització privativa de l'espai de domini públic destinat a bar-restaurant, el concessionari gaudirà d'una concessió demanial sobre els espais destinats a bar, cuina i magatzem de cadascun dels locals objecte d'aquests plecs, descrits a la clàusula XXV, dividits en lots, i que s'adjudicarà de conformitat amb els criteris de selecció del contractista previstos en aquests plecs.

XXI. RÈGIM SANCIONADOR

1. El concessionari està obligat a complir el contracte amb estricta subjecció al que estableixen aquests plecs de condicions.
2. L'incompliment de les condicions del contracte per part del concessionari no requerirà d'avís o notificació prèvia per aplicar la sanció pertinent.
3. El concessionari haurà de rescabalar a l'Ajuntament els danys i indemnitzar-lo dels perjudicis derivats de dol o negligència en el compliment de les obligacions resultants de l'adjudicació. En aquests supòsits la indemnització es determinarà per l'Ajuntament en raó dels perjudicis realitzats, prèvia audiència de l'adjudicatari, i sense perjudici de l'acció penal que en el seu cas procedeixi.



4. Així mateix, el concessionari serà l'únic responsable davant dels usuaris per danys i perjudicis derivats directa o indirectament de la gestió i funcionament dels serveis, quedant exclosa la responsabilitat de l'Ajuntament.
5. Amb independència d'aquesta indemnització, l'incompliment o defectuós compliment de les obligacions contractuals donarà lloc a la imposició de sancions.
6. En els supòsits d'incompliment de les obligacions assumides pel adjudicatari, l'Ajuntament podrà compel·lir al compliment del contracte o acordar la seva resolució, amb els efectes següents.
 - a. Pèrdua de la garantia definitiva, en el seu cas.
 - b. Inhabilitació de l'adjudicatari per a ulteriors licitacions i adjudicacions.
 - c. Reintegrant a càrrec de l'adjudicatari de la despesa que resulta de la nova adjudicació o realització amb relació a l'anterior de la que porti causa.
 - d. Retenció d'elements de l'adjudicatari, si es creu oportú.
7. Independentment del rescabament per danys i perjudicis, en cas d'incompliment que no produeixi resolució del contracte, l'Ajuntament podrà aplicar les sancions que es contemplen en aquest plec, graduades en atenció al grau de perjudici, perillositat i/o reiteració.

En els casos d'imposició de sancions i resolució del contracte pel seu incompliment, es donarà audiència a l'adjudicatari perquè pugui formular al·legacions, resolent l'òrgan de contractació.

8. Infraccions:

- Tindran consideració de faltes lleus qualsevol incompliment de les obligacions contractuals establertes en aquest plec de clàusules que no causin un detriment important al servei i que no siguin considerades com a greus o molt greus.
- Tindran consideració de faltes greus:
 - L'incompliment dels horaris de manera sistemàtica en la prestació del servei que ocasioni perjudicis o distorsió del mateix.
 - La interrupció del servei per un termini superior a 24 hores i inferior a 48 hores.
 - La negligència o compliment defectuós inexcusables de les obligacions contractuals.
 - El tractament vexatori a l'usuari, exceptuant que aquest tractament reunís les característiques per a classificar-lo com a molt greu.
 - En general, l'incompliment greu dels deures i de les obligacions amb el usuari i la Corporació, així com la comissió de tres faltes lleus en el transcurs de sis mesos de prestació de servei.
- Tindran consideració de faltes molt greus aquells incompliments que ocasionin una perturbació important del servei i, en especial:
 - L'abandonament del servei sense causa justificada.
 - La interrupció del servei per un termini superior a 48 hores i inferior a 72 hores.
 - Les ofenses verbals o físiques o el tractament vexatori greu a l'usuari.
 - Incomplir les directrius que es reserva l'Administració en l'acompliment del servei o impedir que aquesta pugui desenvolupar les funcions de fiscalització i de control que li son pròpies.



- La falta de pagament del cànon per la concessió demanial per a la utilització privativa de l'espai de domini públic destinat a bar - restaurant.
- La falta de pagament de la quantitat que hagi establert com a patrocini a l'entitat usuària majoritària.
- L'incompliment per part del concessionari de les seves obligacions derivades de la normativa aplicable en matèria laboral, de seguretat social i de prevenció de riscos laborals.
- L'acumulació o reiteració de tres faltes greus en el transcurs de sis mesos de prestació de servei.

9. Sancions:

- La comissió d'alguna falta lleu podrà donar lloc, previ expedient instruït a l'efecte, amb audiència de l'adjudicatari, a la comminació de l'entitat contractada.
- La comissió d'alguna falta greu podrà donar lloc, previ expedient instruït a l'efecte, amb audiència del contractista, a la imposició de sanció pecuniària fins el 50% del cànon anual estipulat. La reiteració en 3 faltes greus podrà donar lloc a la revocació de la concessió.
- La comissió d'alguna falta molt greu podrà donar lloc, previ expedient instruït a l'efecte, amb audiència del contractista, comportarà la imposició de sanció entre el 50% i el 100% del cànon anual estipulat i/o la revocació de la concessió.

XXII. CAUSES D'EXTINCIÓ

Són causes d'extinció del contracte, les previstes a l'art. 70 i concordants del Decret 336/1988, de 17 d'octubre, pel qual s'aprova el Reglament de Patrimoni dels Ens Locals:

- a) El venciment del termini d'aquesta.
- b) La desaparició del bé sobre el qual ha estat atorgada.
- c) La desafectació del bé.
- d) La renúncia del concessionari.
- e) La revocació de la concessió.
- f) La resolució judicial que declari l'extinció.
- g) La mort jurídica del concessionari.

L'Ajuntament podrà revocar la concessió per qualsevol de les circumstàncies següents:

- La manca d'obertura al públic del bar o l'incompliment reiterat de l'horari durant 3 o més dies continus, o durant 3 o més dies discontinus en un període no superior als 6 mesos.
- No obtenir les llicències i autoritzacions per a l'exercici de l'activitat.
- L'incompliment de les ordres que emeti l'òrgan municipal competent en execució de les potestats que li atorga el present plec de clàusules i d'altres disposicions aplicables.
- La cessió de la titularitat de la concessió demanial o subcontractació de prestacions accessòries del servei, sense subjectar-se al règim previst en el present plec de condicions.
- L'incompliment de la legislació sobre relacions laborals i de Seguretat Social.
- No iniciar el servei en el termini previst en aquest plec.
- Qualsevol actuació constitutiva de delictes o falta tipificada en el Codi Penal o en les Lleis Penals especials.
- La reiteració en la comissió de 3 faltes greus.
- La resta dels supòsits previstos en el règim sancionador com a causa de resolució.



L'extinció del contracte per qualsevol dels supòsits previstos en l'apartat anterior donarà lloc a la reversió dels bens i instal·lacions que amb caràcter fix s'hagin incorporat a l'immoble objecte de concessió, així mateix comportarà l'obligació del concessionari de deixar lliures i vacus i a disposició de l'administració dins del termini establert els béns objecte de concessió; aquesta obligació comporta el reconeixement de la potestat de l'Ajuntament per acordar i executar per si mateixa el llançament.

XXIII. RECEPCIÓ DEL CONTRACTE

Efectuades les prestacions convingudes es procedirà dins dels dos mesos següents a l'acte formal de recepció, aixecant la corresponent acta.

En el supòsit que dins del termini dels 15 dies naturals següents a què l'adjudicatari hagués comunicat a l'Ajuntament que estan efectuades les prestacions convingudes, i si el Responsable municipal considerés que les prestacions no es troben en estat de ser rebudes, ho farà constar en l'acta aixecada al efecte amb manifestació expressa de les raons que ho motiven, dels defectes observats i de les instruccions necessàries, tot assenyalant un termini per a corregir-los, podent el contractista exercir el dret a fer constar igualment les observacions o reclamacions que consideri escaients.

Aquesta acta es sotmetrà al coneixement de l'Ajuntament que dictarà l'acord pertinent sense perjudici del dret del contractista a obtenir per via jurisdiccional la declaració que procedeixi sobre el que resolgui l'Ajuntament.

Transcorregut un mes de l'aixecament de l'acta sense que l'Ajuntament hagi dictat la resolució pertinent, s'entendran desestimades les observacions o reclamacions que hagi formulat l'adjudicatari.

XXIV. DEVOLUCIÓ DE LA GARANTIA

Efectuada la recepció, l'òrgan competent de l'Ajuntament adoptarà acord ordenant la devolució cancel·lació, dins dels dos mesos següents a la data en què hagués sol·licitat pel concessionari. Si transcorregut dit termini no s'hagués adoptat l'esmentat acord, es podrà entendre estimada la petició de devolució o cancel·lació. Si el concessionari no presentés la sol·licitud i l'Ajuntament ho creu convenient, es podrà adoptar d'ofici l'acord de devolució.

XXV. DESCRIPCIÓ DELS ESPAIS I SERVEIS OBJECTE DE CONCESSIÓ

A continuació, es detalla l'horari d'obertura dels tres camps de futbol on estan ubicats els bars objecte d'aquesta concessió.

El calendari d'obertura que es descriu a continuació és el de la temporada 2018-19, aquest calendari serveix com a guia de funcionament per les seqüents temporades.

- Període de pre-temporada esportiva: Del 20/08/18 al 02/09/2018.
 - Període de temporada esportiva: Del 03/09/18 al 28/07/2019.
 - Període de setmana santa, Campus esportius: del 15 al 22 d'abril de 2019.
 - Període d'estiu, Campus esportius: del 25 de juny al 26 de juliol de 2019.
- Períodes especials de vacances de Nadal i Setmana Santa: l'activitat es manté en menor volum d'hores i es definirà en funció de les necessitats establertes per l'Ajuntament.



Períodes especials 2018/19	
Vacances de Nadal	Del 24 de desembre de 2018 al 7 de gener de 2019
Vacances de Setmana Santa	Del 15 al 23 d'abril de 2019
Vacances d'estiu	Del 29 de juliol al 15 d'agost de 2019

- Dies festius: la instal·lació romandrà tancada els dies festius definits pel calendari anual de festes nacionals i locals, exceptuant quan l'activitat que es desenvolupi correspongui al calendari de competició federada oficial o a altres activitats que determini l'Ajuntament, prèviament comunicades al concessionari.

A continuació, a mode orientatiu, s'adjunta el calendari d'obertura dels Camps Municipals de Futbol.



Calendari 2019

Calendari d'obertura als Camps Municipals de Futbol

CMF Hospitalet Centre/ CMF Pubilla Casas/ CMF Can Buxeres/ CMF Gornal/ CMF Provençana/ CMF Feixa Llarga/CMF Puig Gairalt/ CMF La Torrassa/ Estadi Mpal de Futbol L'H

GENER							FEBRER							MARÇ						
DLL	DM	DX	DJ	DV	DSS	DG	DLL	DM	DX	DJ	DV	DSS	DG	DLL	DM	DX	DJ	DV	DSS	DG
	1	2	3	4	5	6					1	2	3					1	2	3
7	8	9	10	11	12	13	4	5	6	7	8	9	10	4	5	6	7	8	9	10
14	15	16	17	18	19	20	11	12	13	14	15	16	17	11	12	13	14	15	16	17
21	22	23	24	25	26	27	18	19	20	21	22	23	24	18	19	20	21	22	23	24
28	29	30	31				25	26	27	28				25	26	27	28	29	30	31

ABRIL							MAIG							JUNY						
DLL	DM	DX	DJ	DV	DSS	DG	DLL	DM	DX	DJ	DV	DSS	DG	DLL	DM	DX	DJ	DV	DSS	DG
1	2	3	4	5	6	7			1	2	3	4	5						1	2
8	9	10	11	12	13	14	6	7	8	9	10	11	12	3	4	5	6	7	8	9
15	16	17	18	19	20	21	13	14	15	16	17	18	19	10	11	12	13	14	15	16
22	23	24	25	26	27	28	20	21	22	23	24	25	26	17	18	19	20	21	22	23
29	30						27	28	29	30	31			24	25	26	27	28	29	30

JULIOL							AGOST							SETEMBRE						
DLL	DM	DX	DJ	DV	DSS	DG	DLL	DM	DX	DJ	DV	DSS	DG	DLL	DM	DX	DJ	DV	DSS	DG
1	2	3	4	5	6	7				1	2	3	4							1
8	9	10	11	12	13	14	5	6	7	8	9	10	11	2	3	4	5	6	7	8
15	16	17	18	19	20	21	12	13	14	15	16	17	18	9	10	11	12	13	14	15
22	23	24	25	26	27	28	19	20	21	22	23	24	25	16	17	18	19	20	21	22
29	30	31					26	27	28	29	30	31		23	24	25	26	27	28	29
														30						

OCTUBRE							NOVEMBRE							DESEMBRE						
DLL	DM	DX	DJ	DV	DSS	DG	DLL	DM	DX	DJ	DV	DSS	DG	DLL	DM	DX	DJ	DV	DSS	DG
1	2	3	4	5	6	7				1	2	3								1
7	8	9	10	11	12	13	4	5	6	7	8	9	10	2	3	4	5	6	7	8
14	15	16	17	18	19	20	11	12	13	14	15	16	17	9	10	11	12	13	14	15
21	22	23	24	25	26	27	18	19	20	21	22	23	24	16	17	18	19	20	21	22
28	29	30	31				25	26	27	28	29	30		23	24	25	26	27	28	29
														30	31					

GENER 2020						
DLL	DM	DX	DJ	DV	DSS	DG
	1	2	3	4	5	
6						

HORARI GENERAL *		DATES TANCAMENT INSTAL·LACIÓ	
Dill a Dv	De 8:00 a 23:30 h <i>CMF Provençana</i> De 9:00 a 21:30 h	Horari d'activitat	De 9:00 a 23:00 h <i>CMF Provençana</i> De 9:00 a 21:00 h
Dss	De 7:30h a 22:30h Excepte <i>CMF Provençana</i> De 8:30 a 21:00 h	Instal·lació tancada:	Festes laborals (DOGC 7677, de 2/8/2018) i Festes locals de L'Hospitalet.
Dg	De 7:30h a 22:00h Excepte <i>CMF Provençana</i> De 8:30 a 21:00 h	Instal·lació tancada per aturada tècnica	(excepte Estadi Municipal de Futbol de L'Hospitalet)
Dg	De 7:30h a 15:00h Excepte <i>CMF Provençana</i> De 8:30 a 15:00 h	Instal·lació tancada	
		*Els horaris d'obertura dels camps restaran supeditats a l'existència d'activitat esportiva.	



A continuació es descriu el detall i característiques de cadascun dels lots.

LOT 1. CAMP MUNICIPAL DE FUTBOL DE L'HOSPITALET CENTRE

1. DADES GENERALS DE LA INSTAL·LACIÓ

- **Classificació** Camp de Futbol
- **Nom Oficial de la Instal·lació** Camp Municipal de Futbol L'Hospitalet Centre
- **Adreça** Rambla Marina, 383
- **Codi Postal** 08907
- **Barri** Centre
- **Districte** I
- **Any inauguració** 1969
- **Transport públic** L1 + FGC (av. Carrilet)
- **Pàrquing** NO
- **Accés adaptat** SI
- **Entitat usuària majoritària** Atlético Centro Hospitalense

2. DETALL DE L' ESPAI DE BAR

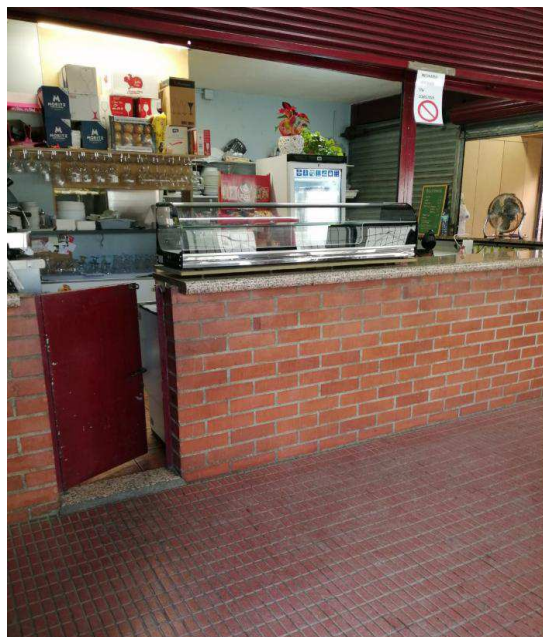
- **Superfície bar** 75 m²
- **Sala - Cuina** 55 m²
- **Magatzem** 20 m²

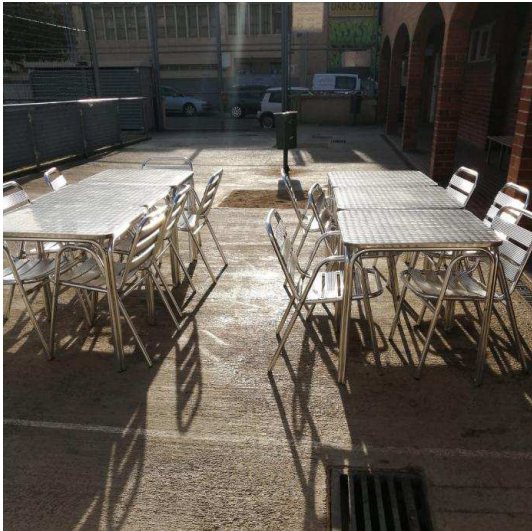
El conjunt d'espai destinat a bar, es situa a l'extrem est de l'edificació principal i té una superfície de 75 m², dels quals 55 m² són de la sala-cuina i 20 m² del magatzem. L'adjudicatari podrà fer un ús màxim de 25m² com superfície de terrassa.

Valor de l'espai de bar-restaurant objecte de la concessió: 112.500,00 €.

2.1. Instal·lacions, Mobiliari i Estris

El Bar-Restaurant es lliurarà sense cap mobiliari ni d'estris.





3. GARANTIES DEL CONTRACTE

Els oferents interessats hauran de constituir garantia provisional per import de 2.250,00 € equivalent al 2% del preu del domini públic a ocupar.

L'adjudicatari haurà de constituir una garantia definitiva per import de 3.375,00 € equivalent al 3% del preu del domini públic a ocupar.

4. CÀNON

El Cànon de la concessió es fixa en un tipus mínim de 480,00€ mensuals, que els licitadors podran millorar a l'alça en les seves ofertes.

5. CALENDARI PLA D'ÚS (TEMPORADA 2018/19)

El calendari del pla d'ús esportiu que es descriu a continuació és el de la temporada 2018-19, aquest calendari serveix com a guia de funcionament per les següents temporades.

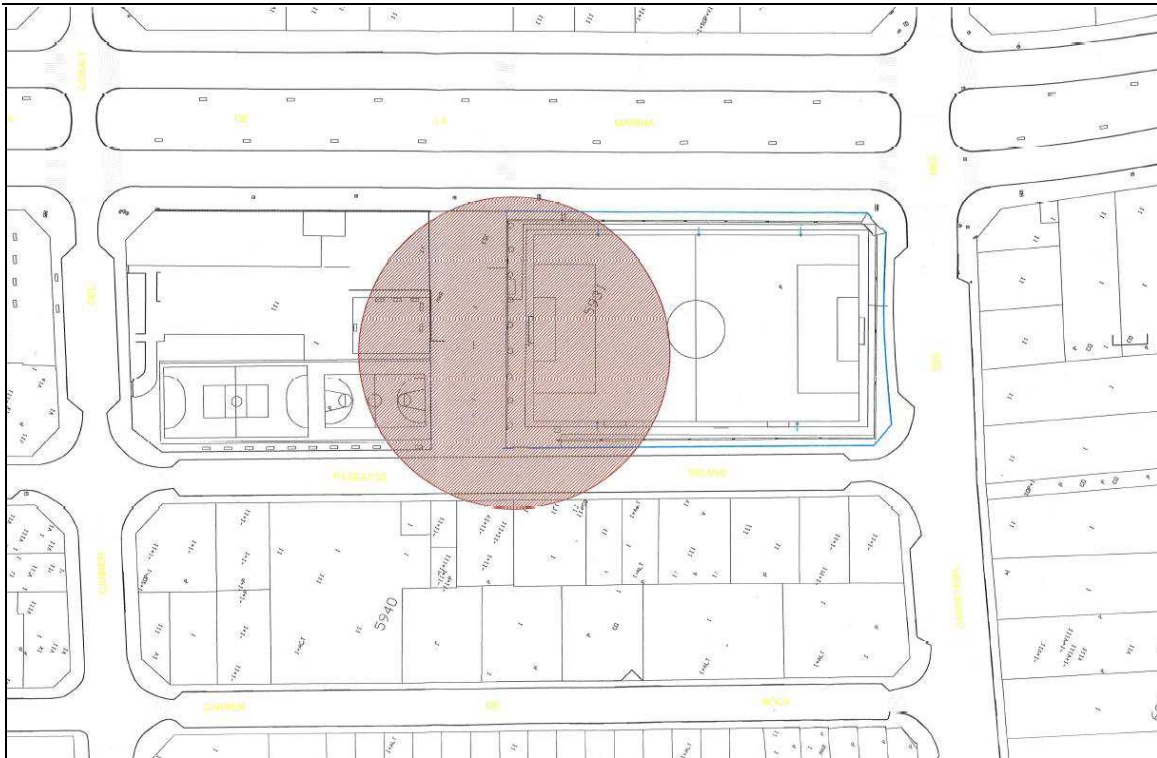


Instal·lació		CMF L'HOSPITALET CENTRE										Període		2018-19								
Temporada		2018-19										Actualització		28/09/2018								
Dia	Dilluns	Dimarts	Dimecres	Dijous	Divendres	Dissabte A	Dissabte B	Diumenge A	Diumenge B	Dia	Dilluns	Dimarts	Dimecres	Dijous	Divendres	Dissabte A	Dissabte B	Diumenge A	Diumenge B	Dia		
Espais	F11 A	F11 B	F11 A	F11 B	F11 A	F11 B	F11 A	F11 B	F11 A	F11 B	F11 A	F11 B	F11 A	F11 B	F11 A	F11 B	F11 A	F11 B	F11 A	F11 B	Espais	
08:00																					08:00	
08:15																						08:15
08:30																						08:30
08:45																						08:45
09:00																		VETERANS A	VETERANS B			09:00
09:15																						09:15
09:30																						09:30
09:45																						09:45
10:00																						10:00
10:15																						10:15
10:30																						10:30
10:45																						10:45
11:00																						11:00
11:15																						11:15
11:30																						11:30
11:45																						11:45
12:00																						12:00
12:15																						12:15
12:30																						12:30
12:45																						12:45
13:00																						13:00
13:15																						13:15
13:30																						13:30
13:45																						13:45
14:00																						14:00
14:15																						14:15
14:30																						14:30
14:45																						14:45
15:00																						15:00
15:15																						15:15
15:30																						15:30
15:45																						15:45
16:00																						16:00
16:15																						16:15
16:30																						16:30
16:45																						16:45
17:00																						17:00
17:15																						17:15
17:30																						17:30
17:45																						17:45
18:00	BENI A ESC	ALV A-B	BENI C-D-B ALV C-D MINIS	PREBENI A PREBENI B	BENI A ESC	ALV A-B	BENI C-D-B ALV C-D MINIS	PREBENI A PREBENI B	BENI A-B	ALV A-B												18:00
18:15																						18:15
18:30																						18:30
18:45																						18:45
19:00	INF ESC	CADET B	INF A	INF B	INF ESC	CADET B	INF A	INF B	INF A	INF B	AMATEUR B (At. Marina)	AMATEUR										19:00
19:15																						19:15
19:30																						19:30
19:45																						19:45
20:00	JUV A	CAD A	JUV B	PORT	JUV A	CAD A	JUV B	JUV A	CADET A	JUVENIL A												20:00
20:15																						20:15
20:30																						20:30
20:45																						20:45
21:00																						21:00
21:15																						21:15
21:30																						21:30
21:45																						21:45
22:00	AMAT	PORT	At.Marina	FEM	AMAT	PORT	At.Marina	AMAT	VET	FEM												22:00
22:15																						22:15
22:30																						22:30

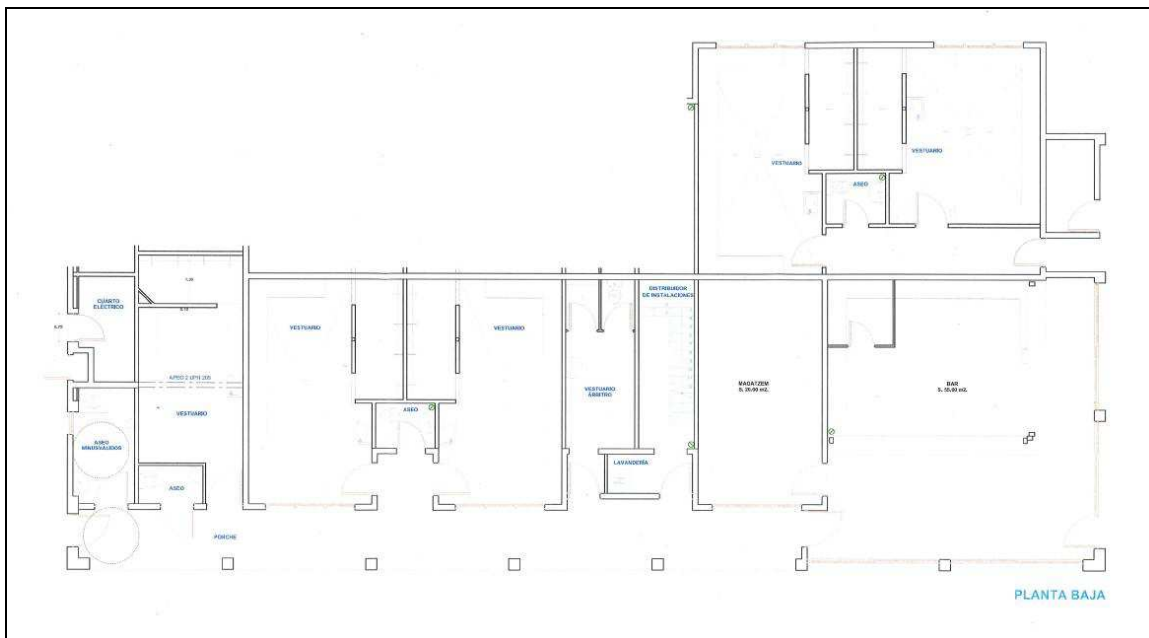
Gràfic 1: Període de Temporada esportiva



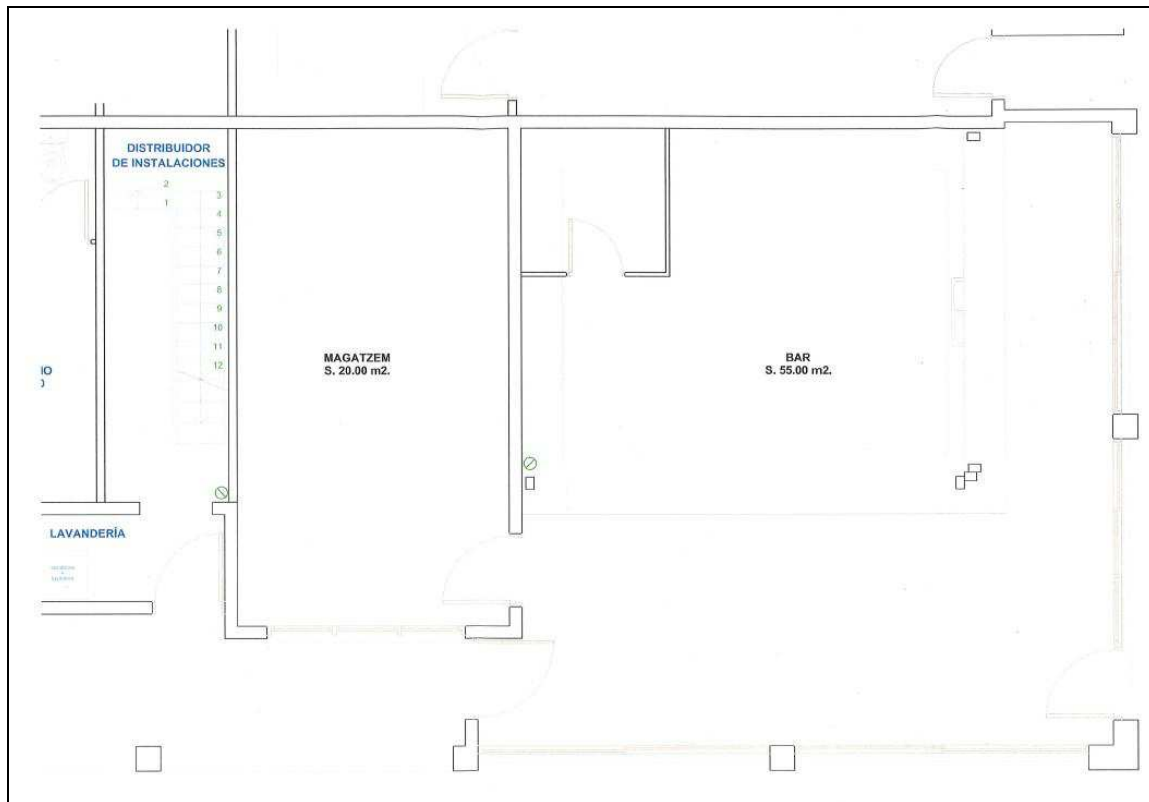
PLÀNOLS DE LA INSTAL·LACIÓ



Plànol 1: Situació i emplaçament



Plànol 2: Planta baixa



Plànol 3: Planta baixa (detall bar)

LOT 2. CAMP MUNICIPAL DE FUTBOL CAN BUXERES

1. DADES GENERALS DE LA INSTAL·LACIÓ

- **Classificació** Camp de Futbol
- **Nom Oficial de la Instal·lació** Camp Municipal de Futbol Can Buxeres
- **Adreça** Carretera d'Esplugues, 1 – Parc de Can Buxeres
- **Codi Postal** 08906
- **Barri** Sanfeliu
- **Districte** I
- **Any inauguració** 1984
- **Transport públic** L1 (R. Just Oliveres)
- **Pàrquing** NO
- **Accés adaptat** Sí
- **Entitat usuària majoritària** Futbol Club Can Buxeres

2. DETALL DE L' ESPAI DE BAR

- **Superfície bar** 78 m2
- **Sala** SI
- **Cuina** SI
- **Magatzem** SI

Plànol 4: Planta baixa i primera 2

...tiva ocupa una part de l'edificació situada a ...
... ocupa una superfície construïda de 78 m2.
L'Adjudicatari podrà fer un ús màxim de 25m2 com superfície de terrassa.



Valor de l'espai de bar-restaurant objecte de la concessió: 117.000,00 €

2.1. Instal·lacions, Mobiliari i Estris

El Bar-Restaurant es troba dotat de:

- 1 barra de bar
- 1 boteller frigorífic
- 1 moble d'acer de cafetera
- 1 safareig de dues piques a la zona de bar
- 1 safareig de dues piques a la cuina
- 1 armari expositor de trofeus



3. GARANTIES DEL CONTRACTE

Els ofertants interessats hauran de constituir garantia provisional per import de 2.340,00 € equivalent al 2% del preu del domini públic a ocupar.

L'adjudicatari haurà de constituir una garantia definitiva per import de 3.510,00 € equivalent al 3% del preu del domini públic a ocupar.



4. CÀNON

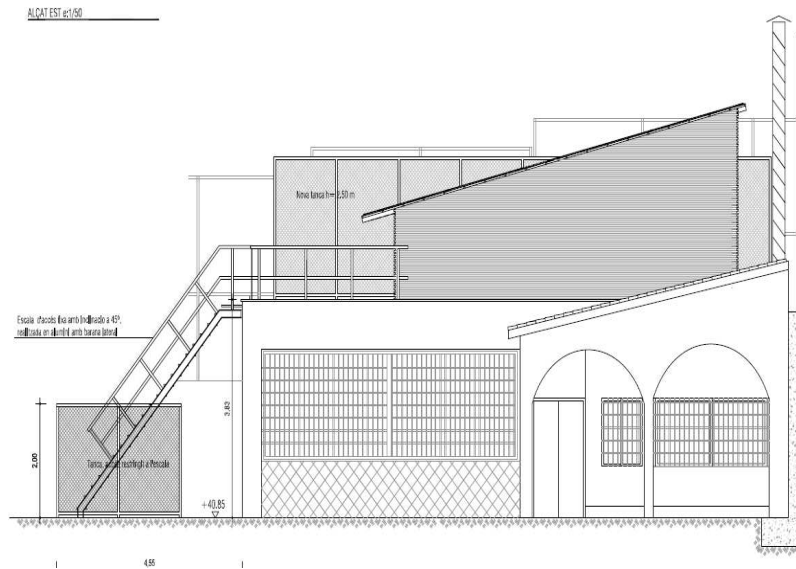
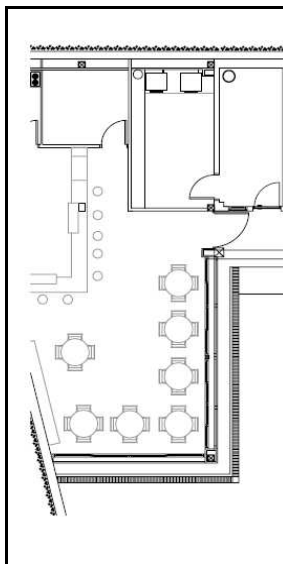
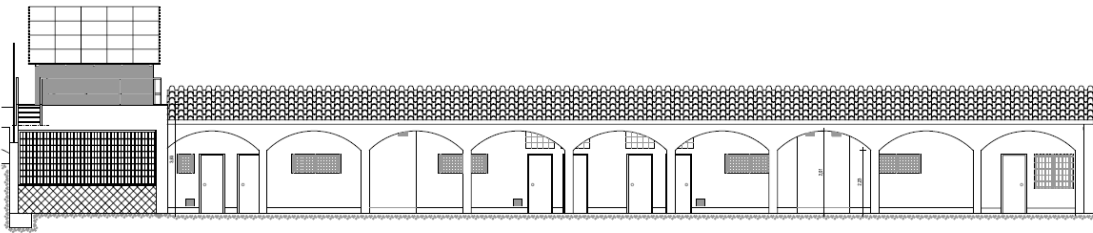
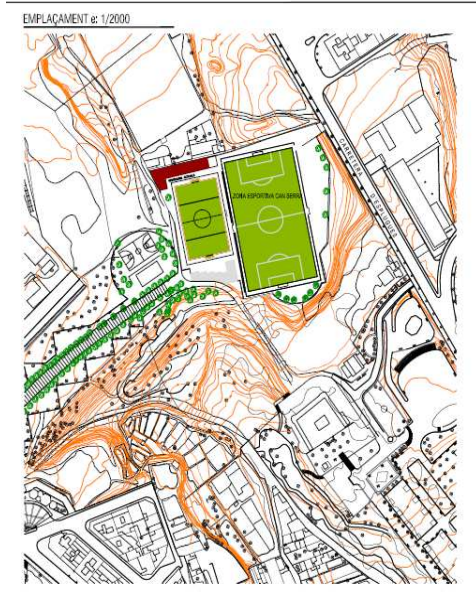
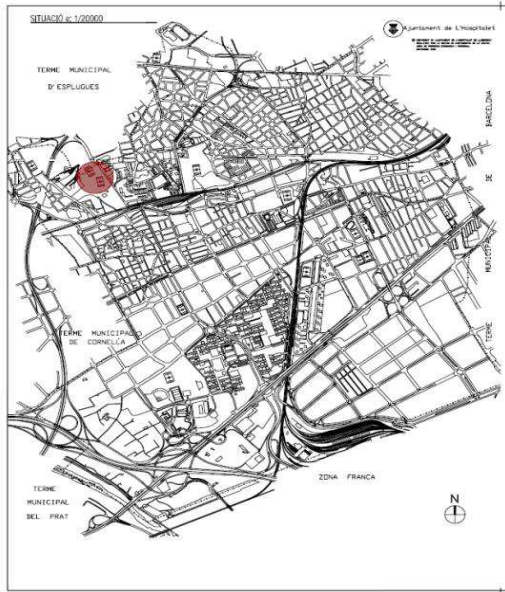
El Cànon de la concessió es fixa en un tipus mínim de 530,00€ mensuals, que els licitadors podran millorar a l'alça en les seves ofertes.

5. CALENDARI PLA D'ÚS (TEMPORADA 2018/19)

El calendari del pla d'ús esportiu que es descriu a continuació és el de la temporada 2018-19, aquest calendari serveix com a guia de funcionament per les següents temporades.

El calendari d'obertura que es descriu a continuació és el de la temporada 2018-19, aquest calendari serveix com a guia de funcionament per les següents temporades.

- Període de pre-temporada esportiva: Del 20/08/18 al 02/09/2018.
- Període de temporada esportiva: Del 03/09/18 al 28/07/2019.
- Període de setmana santa, Campus esportius: del 15 al 22 d'abril de 2019.
- Període d'estiu, Campus esportius: del 25 de juny al 26 de juliol de 2019.



LOT 3. CAMP MUNICIPAL DE FUTBOL LA FLORIDA

1. DADES GENERALS DE LA INSTAL·LACIÓ

- **Classificació** Camp de Futbol
- **Nom Oficial de la** Camp Municipal de Futbol La Florida



Instal·lació

- **Adreça** C. Menéndez Pidal, 26
- **Codi Postal** 08905
- **Barri** Les Planes
- **Districte** IV
- **Any inauguració** 1974
- **Transport públic** L1 (Can Serra)
- **Pàrquing** NO
- **Accés adaptat** SI
- **Entitat usuària majoritària** Club Futbol La Florida

2. DETALL DE L' ESPAI DE BAR

- **Superfície bar** 98 m²
- **Sala** 78 m²
- **Cuina** 13 m²
- **Magatzem** 7 m²

El Bar-Restaurant de la instal·lació esportiva ocupa una part de l'edificació situada a la dreta de l'accés principal del camp i ocupa una superfície construïda de 118 m². La superfície útil és de 98 m². Consta de 3 espais diferenciats destinats a sala i bar (78 m²), cuina (13 m²) i magatzem (7 m²).

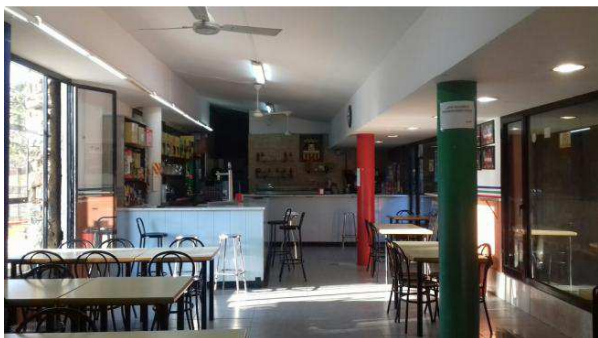
Valor de l'espai de bar-restaurant objecte de la concessió: 148.436,00 €.

2.1. Instal·lacions, Mobiliari i Estris

El Bar-Restaurant es troba dotat de:

- 1 nevera gran de 2 portes blanca i metal·litzada
- 1 nevera blanca
- 1 planxa de dos focs metal·litzada
- 1 cuina de cinc focs metal·litzada
- 1 forn amb porta al costat metal·litzat
- 1 fregidora de 2 focs metal·litzada
- 1 fregador de 2 bases metal·litzat
- 1 campana extractora gran metal·litzada
- 1 escalfador elèctric blanc
- 1 microones gran blanc
- Taulells per posar estris de cuina metal·litzats
- 1 cafetera gran de 4 sortides metal·litzada i marró
- 1 nevera petita de sobretauler blava
- 1 tallador d'embotits metal·litzats
- 1 nevera per begudes de tres portes metal·litzat
- 2 taulells de fusta blanca
- 2 ventiladors de sostre blancs
- 1 televisor de 36"
- 1 llum d'emergència pel magatzem

FOTOS:



3. GARANTIES DEL CONTRACTE

Els ofertants interessats hauran de constituir garantia provisional per import de 2.968,72 € equivalent al 2% del preu del domini públic a ocupar.

L'adjudicatari haurà de constituir una garantia definitiva per import de 4.453,08 € equivalent al 3% del preu del domini públic a ocupar.

4. CÀNON

El Cànon de la concessió es fixa en un tipus mínim de 545,00€ mensuals, que els licitadors podran millorar a l'alça en les seves ofertes.

5. CALENDARI PLA D'ÚS (TEMPORADA 2018/19)

Els calendaris del pla d'ús esportiu que es descriuen a continuació són els de la temporada 2018-19, aquests calendaris serveixen com a guia de funcionament per les següents temporades.

- Període de pretemporada esportiva: del 18/8/2018 al 3/9/2018
- Període de temporada esportiva: de l'1/9/2018 al 31/6/2019
- En cas de fer-se un campus esportiu, aquest seria al mes de juliol
- Dies festius: la instal·lació romandrà tancada els dies festius definits pel calendari anual de festes nacionals i locals, exceptuant quan l'activitat que es desenvolupi correspongui al calendari de competició federada oficial o a altres activitats que determini l'Ajuntament de L'Hospitalet, prèviament comunicades al concessionari.



		Temporada 2018-18																	
		Període 18-8 A 3-9																	
Instal·lació		CMF LA FLORIDA																	
Dia	Espais	Dilluns		Dimarts		Dimecres		Dijous		Divendres		Dissabte A		Dissabte B		Diumenge A		Diumenge B	
		F11 A	F11 B	F11 A	F11 B	F11 A	F11 B	F11 A	F11 B	F11 A	F11 B	F11 A	F11 B	F11 A	F11 B	F11 A	F11 B	F11 A	F11 B
	08:00																		
	08:15																		
	08:30																		
	08:45																		
	09:00																		
	09:15																		
	09:30																		
	09:45																		
	10:00																		
	10:15																		
	10:30																		
	10:45																		
	11:00																		
	11:15																		
	11:30																		
	11:45																		
	12:00																		
	12:15																		
	12:30																		
	12:45																		
	13:00																		
	13:15																		
	13:30																		
	13:45																		
	14:00																		
	14:15																		
	14:30																		
	14:45																		
	15:00																		
	15:15																		
	15:30																		
	15:45																		
	16:00																		
	16:15																		
	16:30																		
	16:45																		
	17:00																		
	17:15																		
	17:30																		
	17:45																		
	18:00																		
	18:15																		
	18:30																		
	18:45																		
	19:00																		
	19:15																		
	19:30																		
	19:45																		
	20:00																		
	20:15																		
	20:30																		
	20:45																		
	21:00																		
	21:15																		
	21:30																		
	21:45																		
	22:00																		
	22:15																		
	22:30																		
	22:45																		
	23:00																		

LA FLORIDA CF



Instal·lació CMF LA FLORIDA
Temporada 2018-19

Període De l'1/9/18 al 2/6/19
Actualització 16/10/2018

Dia	Dilluns		Dimarts		Dimecres		Dijous		Divendres		Dissabte A		Dissabte B		Diumenge A		Diumenge B		Dia
	F11 A	F11 B	F11 A	F11 B	F11 A	F11 B	F11 A	F11 B	F11 A	F11 B	F11 A	F11 B	F11 A	F11 B	F11 A	F11 B	F11 A	F11 B	
08:00																			08:00
08:15																			08:15
08:30																			08:30
08:45																			08:45
09:00																			09:00
09:15																			09:15
09:30																			09:30
09:45																			09:45
10:00																			10:00
10:15																			10:15
10:30																			10:30
10:45																			10:45
11:00																			11:00
11:15																			11:15
11:30																			11:30
11:45																			11:45
12:00																			12:00
12:15																			12:15
12:30																			12:30
12:45																			12:45
13:00																			13:00
13:15																			13:15
13:30																			13:30
13:45																			13:45
14:00																			14:00
14:15																			14:15
14:30																			14:30
14:45																			14:45
15:00																			15:00
15:15																			15:15
15:30																			15:30
15:45																			15:45
16:00																			16:00
16:15																			16:15
16:30																			16:30
16:45																			16:45
17:00																			17:00
17:15																			17:15
17:30																			17:30
17:45																			17:45
18:00	PROM	PRE-B			PROM	PRE-B			PROM	PRE-B									18:00
18:15	A-B	A-B			A-B	A-B			A-B	A-B									18:15
18:30																			18:30
18:45																			18:45
19:00	BENJ	ALEVIN	ALEVI	BENJ	BENJ	ALEVIN	ALEVI	BENJ	BENJ	ALEVIN									19:00
19:15	D-E	C-D	A-B	A-B-C	D-E	C-D	A-B	A-B-C	D-E	C-D									19:15
19:30																			19:30
19:45																			19:45
20:00	INF	INF	CADET	CADET	INF	INF	CADET	CADET	INF	INF									20:00
20:15	B	A	A	ESC	B	A	A	ESC	B	A									20:15
20:30																			20:30
20:45	CAD B																		20:45
21:00																			21:00
21:15																			21:15
21:30																			21:30
21:45																			21:45
22:00	AMAT	CADET	AMAT	AMAT	JUVENIL	AMAT	AMAT	AMAT	VET	AMAT									22:00
22:15	A	A	A	B	A	CEE	A	B											22:15
22:30																			22:30
22:45																			22:45
23:00																			23:00

LA FLORIDA C.F

CEE COLLBLANC

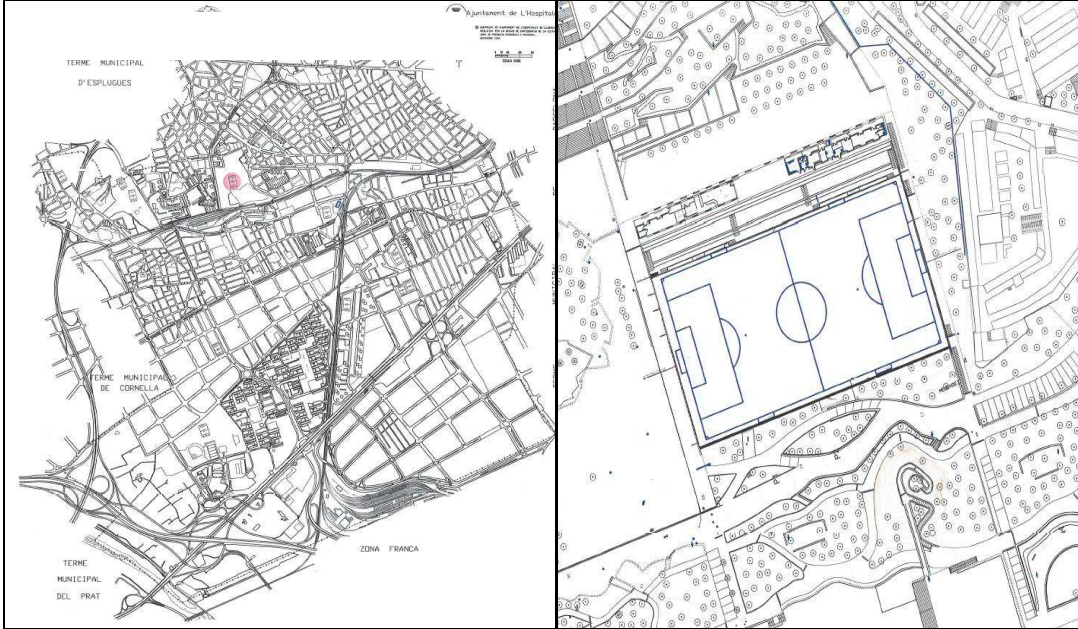
CONSELL

Lliga Social



Gràfic 1: Període de Temporada esportiva

6. PLÀNOLS DE LA INSTAL·LACIÓ

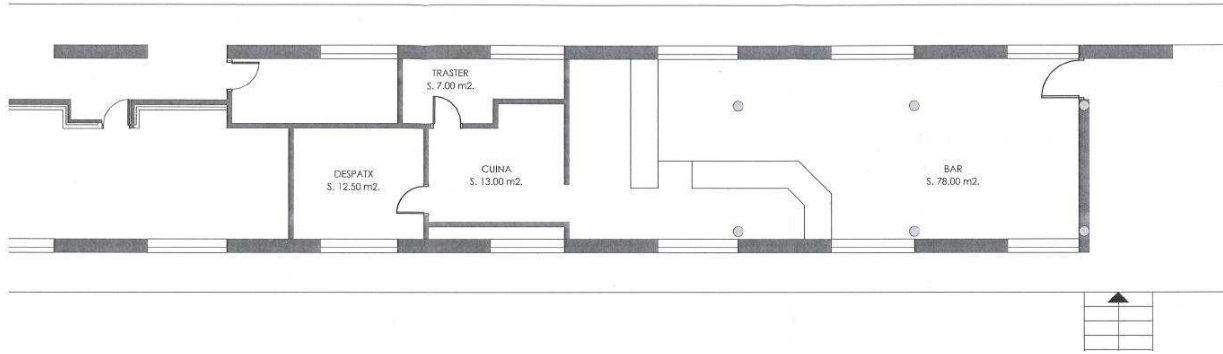


Plànol 1: Situació

Plànol 2 : emplaçament



Plànol 3 : planta general camp de futbol



Plànol 4 : planta detall bar



ANNEX I

MODEL DE PROPOSICIÓ ECONÒMICA

A INSERIR EN EL SOBRE C

....., amb DNI núm., expedit en.....el..... de..... de, amb domicili, a efectes de notificació en la c. núm.de, que actua en nom propi o en representació de
....., exposa:

1. Que tenint coneixement de l'anunci del concurs per a LA CONCESSIÓ DEMANIAL PER A LA UTILITZACIÓ PRIVATIVA DE L'ESPAI DE DOMINI PÚBLIC DESTINAT A BAR - RESTAURANT DEL CMF, DEPENDENT DEL SERVEI D'ESPORTS I JOVENTUT, així com del Plec de condicions que regeix aquesta licitació i el contracte concessional, pel present escrit manifesta que accepta íntegrament les condicions que el plec determina.
2. Que es compromet a executar el contracte d'acord amb la següent oferta econòmica:

CÀNON MENSUAL OFERTAT:

IMPORT	IVA	TOTAL

PATROCINI ANUAL OFERTAT :

IMPORT	IVA	TOTAL

..... de..... de

(segell i signatura electrònica)

ANNEX II

MODEL DE DECLARACIÓ RESONSABLE

<indicar objecte del contracte i núm. d'expedient>



A INSERIR EN EL SOBRE A

"El Sr./La Sra..... amb NIF núm....., en nom propi / en representació de l'empresa, en qualitat de, i segons escriptura pública autoritzada davant Notari, en data i amb número de protocol/o document, CIF núm., domiciliada a..... carrer, núm....., (persona de contacte....., adreça de correu electrònic, telèfon núm. i fax núm.), opta a la contractació relativa a (consignar objecte del contracte i lots, si escau) i **DECLARA RESPONSABLEMENT:**

- Que les facultats de representació que ostenta són suficients i vigents (si s'actua per representació); que reuneix totes i cadascuna de les condicions establertes legalment i no incorre en cap de les prohibicions per contractar amb l'Administració previstes als articles 65 a 97 de la Llei 9/2017, de 8 de novembre, de Contractes de Sector Públic.
- Que es troba al corrent del compliment de les obligacions tributàries i amb la Seguretat Social.
- Que està inscrit en el Registre de Licitadors de la Generalitat de Catalunya i/o de l'Administració General de l'Estat i que les dades que hi consten no han experimentat cap variació (en el cas que ho estigui).
- Que disposa de l'habilitació empresarial o professional, així com de la solvència econòmica i financera i tècnica o professional exigides i que es compromet a adscriure a l'execució del contracte els mitjans personals / materials adients.
- Que, en el cas de recórrer a solvència externa, compta amb el compromís per escrit de les entitats corresponents per a disposar dels seus recursos i capacitats per a utilitzar-los en l'execució del contracte.
- Que compleix amb tots els deures que en matèria preventiva estableix la Llei 31/1995, de 8 de novembre, de prevenció de riscos laborals i que disposa dels recursos humans i tècnics necessaris per fer front a les obligacions que puguin derivar-se del Reial Decret 171/2004, de 30 de gener, pel qual es desenvolupa l'article 24 de la Llei 31/1995, en matèria de coordinació d'activitats empresarials.
- Que no ha celebrat cap acord amb altres operadors econòmics destinats a falsejar la competència en l'àmbit d'aquest contracte i que no coneix cap conflicte d'interessos vinculat a la seva participació en aquest procediment de contractació.
- Que, en cas que es tracti d'empresa estrangera, es sotmet a la jurisdicció dels Jutjats i Tribunals espanyols.
- Que la plantilla de l'empresa està integrada per un nombre de persones treballadores amb discapacitat no inferior al 2% o que s'ha adoptat alguna de les mesures alternatives previstes en la legislació vigent.



- SÍ NO NO obligat per normativa

- Que l'empresa disposa d'un pla d'igualtat d'oportunitats entre les dones i els homes.

- SÍ NO NO obligat per normativa

- Respecte l'Impost sobre el valor afegit (IVA) l'empresa:

- Està subjecte a l'IVA.
 Està no subjecte o exempt de l'IVA i són vigents les circumstàncies que donaren lloc a la no-subjecció o l'exempció.

- Respecte l'Impost d'Activitats Econòmiques (IAE) l'empresa:

- Està subjecte a l'IAE.
 Està no subjecte o exempt de l'IAE i són vigents les circumstàncies que donaren lloc a la no-subjecció o l'exempció.

- Que, en cas que el licitador tingui intenció de concórrer en unió temporal d'empreses, declara:

- SÍ té intenció de concórrer en unió temporal d'empreses:

(indicar noms i circumstàncies dels integrants i la participació de cadascun, així com l'assumpció del compromís de constituir-se formalment en unió temporal en cas de resultar adjudicatari)

- NO té intenció de concórrer en unió temporal d'empreses

- Es designa com a persona/es autoritzada/es per a rebre l'avís de les notificacions, comunicacions i requeriments per mitjans electrònics a:

Persona/es autoritzada/es*	DNI*	Correu electrònic professional*	Mòbil professional

*Camps obligatoris.

Si l'adreça electrònica o el número de telèfon mòbil facilitats a efectes d'avís de notificació, comunicacions i requeriments quedessin en desús, s'haurà de comunicar la dita circumstància, per escrit, a l'Ajuntament de L'Hospitalet de Llobregat, per tal de fer la modificació corresponent.

El licitador/contractista declara que ha obtingut el consentiment exprés de les persones a qui autoritza per rebre les notificacions, comunicacions i requeriments derivades



d'aquesta contractació, per tal que l'Ajuntament de L'Hospitalet de Llobregat pugui facilitar-les al servei e-Notum a aquests efectes.

- Que, cas de resultar proposat com a adjudicatari, es compromet a aportar la documentació assenyalada en la clàusula XVII del Plec de condicions tècniques i econòmic – administratives particulars.

(Data i signatura electrònica)."

XXVI. DESCRIPCIÓ DELS ESPAIS I SERVEIS OBJECTE DE CONCESSIÓ

A continuació, es detalla l'horari d'obertura dels tres camps de futbol on estan ubicats els bars objecte d'aquesta concessió.

El calendari d'obertura que es descriu a continuació és el de la temporada 2018-19, aquest calendari serveix com a guia de funcionament per les seqüents temporades.

- Període de pre-temporada esportiva: Del 20/08/18 al 02/09/2018.
- Període de temporada esportiva: Del 03/09/18 al 28/07/2019.
- Període de setmana santa, Campus esportius: del 15 al 22 d'abril de 2019.
- Període d'estiu, Campus esportius: del 25 de juny al 26 de juliol de 2019.
- Períodes especials de vacances de Nadal i Setmana Santa: l'activitat es manté en menor volum d'hores i es definirà en funció de les necessitats establertes per l'Ajuntament de L'Hospitalet.

Períodes especials 2018/19	
Vacances de Nadal	Del 24 de desembre de 2018 al 7 de gener de 2019
Vacances de Setmana Santa	Del 15 al 23 d'abril de 2019
Vacances d'estiu	Del 29 de juliol al 15 d'agost de 2019

- Dies festius: la instal·lació romandrà tancada els dies festius definits pel calendari anual de festes nacionals i locals, exceptuant quan l'activitat que es desenvolupi correspongui al calendari de competició federada oficial o a altres activitats que determini l'Ajuntament de L'Hospitalet, prèviament comunicades al concessionari.



A continuació es descriu el detall i característiques de cadascun dels lots.

LOT 1. CAMP MUNICIPAL DE FUTBOL SANTA EULÀLIA

6. DADES GENERALS DE LA INSTAL·LACIÓ

- **Classificació** Camp de Futbol
- **Nom Oficial de la Instal·lació** Camp Municipal de Futbol Santa Eulàlia
- **Adreça** C/ Fortuna
- **Codi Postal** 08902
- **Barri** Santa Eulàlia
- **Districte** III
- **Any inauguració** 2009
- **Transport públic** FFCC (Europa Fira)
- **Pàrquing** NO
- **Accés adaptat** SI
- **Entitat usuària majoritària** Club de Futbol Santa Eulàlia

7. DETALL DE L' ESPAI DE BAR

- **Superfície bar** 85,00 m²
- **Planta baixa** 38,50 m²
- **Planta primera** 52,16 m²

El Bar-Restaurant de la instal·lació esportiva ocupa una superfície útil de 38,50 m² en planta baixa per on té l'accés principal i de 52,16 m² a la primera planta, on té accés secundari i disposa d'una escala interior que comunica els dos nivells. La superfície útil total és de 85 m².

Valor de l'espai de bar-restaurant objecte de la concessió: 176.280,00 €.

7.1. Instal·lacions, Mobiliari i Estris

El Bar-Restaurant es lliurarà sense cap mobiliari ni d'estris.

8. GARANTIES DEL CONTRACTE

Els ofertants interessats hauran de constituir garantia provisional per import de 3.525,60 € equivalent al 2% del preu del domini públic a ocupar.

L'adjudicatari haurà de constituir una garantia definitiva per import de 5.288,40 € equivalent al 3% del preu del domini públic a ocupar.

9. CÀNON

El Cànon de la concessió es fixa en un tipus mínim de 470,00€ mensuals, que els licitadors podran millorar a l'alça en les seves ofertes.

10. CALENDARI PLA D'ÚS (TEMPORADA 2018/19)

El calendari del pla d'ús esportiu que es descriu a continuació és el de la temporada 2018-19, aquest calendari serveix com a guia de funcionament per les següents temporades.



11. PLÀNOLS DE LA INSTAL·LACIÓ

Plànol 1: Planta general - situació

Plànol 2: Planta general – vestidors

Plànol 3: Planta baixa i primera 1

Plànol 4: Planta baixa i primera 2

LOT 2. CAMP MUNICIPAL DE FUTBOL FEIXA LLARGA

7. DADES GENERALS DE LA INSTAL·LACIÓ

- **Classificació** Camp de Futbol
- **Nom Oficial de la Instal·lació** Camp Municipal de Futbol Feixa LLarga
- **Adreça** Travessia industrial, 48
- **Codi Postal** 08907
- **Barri** Bellvitge
- **Districte** VI
- **Any inauguració** 1993
- **Transport públic** METRO L1, BUS LH1, LH2 I L10
- **Pàrquing** Sí
- **Accés adaptat** Sí
- **Entitat usuària majoritària** Unión Deportiva Unificación Bellvitge

8. DETALL DE L' ESPAI DE BAR

- **Superfície bar** 131,09 m2
- **Sala** 110,94 m2
- **Cuina** 11,84 m2
- **Serveis** 8,31 m2

El Bar-Restaurant de la instal·lació esportiva ocupa una part de l'edificació situada a la dreta de l'accés principal del camp i ocupa una superfície construïda de 110,94 m2. També disposa d'un accés directe des de l'aparcament exterior.

Valor de l'espai de bar-restaurant objecte de la concessió: 170.417,00 €

2.1. Instal·lacions, Mobiliari i Estris

El Bar-Restaurant es lliurarà sense cap mobiliari ni d'estris.

9. GARANTIES DEL CONTRACTE

Els ofertants interessats hauran de constituir garantia provisional per import de 3.408,34 € equivalent al 2% del preu del domini públic a ocupar.

L'adjudicatari haurà de constituir una garantia definitiva per import de 5.112,51 € equivalent al 3% del preu del domini públic a ocupar.

10. CÀNON



El Cànon de la concessió es fixa en un tipus mínim de 610 € mensuals, que els licitadors podran millorar a l'alça en les seves ofertes.

11. CALENDARI PLA D'ÚS (TEMPORADA 2018/19)

El calendari del pla d'ús esportiu que es descriu a continuació és el de la temporada 2018-19, aquest calendari serveix com a guia de funcionament per les següents temporades.

Gràfic 1: Període de Temporada esportiva

12. PLÀNOLS DE LA INSTAL·LACIÓ

LOT 3. CAMP MUNICIPAL DE FUTBOL PUBILLA CASES

7. DADES GENERALS DE LA INSTAL·LACIÓ

▪ Classificació	Camp de Futbol
▪ Nom Oficial de la Instal·lació	Camp Municipal de Futbol Pubilla Cases
▪ Adreça	Crta. de Collblanc 208
▪ Codi Postal	08906
▪ Barri	Pubilla Cases
▪ Districte	V
▪ Any inauguració	1988
▪ Transport públic	L5 (Pubilla Cases)
▪ Pàrquing	SI
▪ Accés adaptat	SI
▪ Entitat usuària majoritària	Centre d'Esports Pubilla Cases

8. DETALL DE L' ESPAI DE BAR

▪ Superfície bar	72,80 m2
▪ Sala	58,88 m2
▪ Cuina	8,30 m2
▪ Magatzem	5,62 m2

El Bar-Restaurant de la instal·lació esportiva ocupa una part de l'edificació situada a l'esquerra de l'accés principal del camp i ocupa una superfície total construïda de 72,80 m². L'espai del bar està distribuït en 3 espais diferenciats, una sala, una cuina i un magatzem.

Valor de l'espai de bar-restaurant objecte de la concessió: 109.000,00 €.

2.1. Instal·lacions, Mobiliari i Estris

El Bar-Restaurant es lliurarà sense cap mobiliari ni d'estris.

9. GARANTIES DEL CONTRACTE

Els ofertants interessats hauran de constituir garantia provisional per import de 2.180,00 € equivalent al 2% del preu del domini públic a ocupar.

L'adjudicatari haurà de constituir una garantia definitiva per import de 3.270,00 € equivalent al 3% del preu del domini públic a ocupar.



10. CÀNON

El Cànon de la concessió es fixa en un tipus mínim de 430,00€ mensuals, que els licitadors podran millorar a l'alça en les seves ofertes.

11. CALENDARI PLA D'ÚS (TEMPORADA 2018/19)

El calendari del pla d'ús esportiu que es descriu a continuació és el de la temporada 2018-19, aquest calendari serveix com a guia de funcionament per les següents temporades.

Gràfic 1: Període de Temporada esportiva

12. PLÀNOLS DE LA INSTAL·LACIÓ

Plànol 1: Situació i emplaçament

ANNEX I

MODEL DE PROPOSICIÓ ECONÒMICA

A INSERIR EN EL SOBRE C

....., amb DNI núm., expedit en.....el..... de..... de, amb domicili, a efectes de notificació en la c. núm.de, que actua en nom propi o en representació de

....., exposa:

3. Que tenint coneixement de l'anunci del concurs per a LA CONCESSIÓ DEMANIAL PER A LA UTILITZACIÓ PRIVATIVA DE L'ESPAI DE DOMINI PÚBLIC DESTINAT A BAR - RESTAURANT DEL CMF, DEPENDENT DEL SERVEI D'ESPORTS I JOVENTUT, així com del Plec de condicions que regeix aquesta licitació i el contracte concessional, nel present escrit manifesta que accepta íntegrament les

Plànol 2: Planta Bar

4. Que es compromet a executar el contracte d'acord amb la següent oferta econòmica:

CÀNON MENSUAL OFERTAT:

IMPORT	IVA	TOTAL

PATROCINI ANUAL OFERTAT :

IMPORT	IVA	TOTAL

..... de..... de

(segell i signatura electrònica)



ANNEX II

MODEL DE DECLARACIÓ RESONSABLE

<indicar objecte del contracte i núm. d'expedient>

A INSERIR EN EL **SOBRE A**

"El Sr./La Sra..... amb NIF núm....., en nom propi / en representació de l'empresa, en qualitat de, i segons escriptura pública autoritzada davant Notari, en data i amb número de protocol/o document, CIF núm., domiciliada a..... carrer, núm....., (persona de contacte....., adreça de correu electrònic, telèfon núm. i fax núm.), opta a la contractació relativa a (*consignar objecte del contracte i lots, si escau*) i **DECLARA RESPONSABLEMENT:**

- Que les facultats de representació que ostenta són suficients i vigents (*si s'actua per representació*); que reuneix totes i cadascuna de les condicions establertes legalment i no incorre en cap de les prohibicions per contractar amb l'Administració previstes als articles 65 a 97 de la Llei 9/2017, de 8 de novembre, de Contractes de Sector Públic.
- Que es troba al corrent del compliment de les obligacions tributàries i amb la Seguretat Social.
- Que està inscrit en el Registre de Licitadors de la Generalitat de Catalunya i/o de l'Administració General de l'Estat i que les dades que hi consten no han experimentat cap variació (en el cas que ho estigui).
- Que disposa de l'habilitació empresarial o professional, així com de la solvència econòmica i financera i tècnica o professional exigides i que es compromet a adscriure a l'execució del contracte els mitjans personals / materials adients.
- Que, en el cas de recórrer a solvència externa, compta amb el compromís per escrit de les entitats corresponents per a disposar dels seus recursos i capacitats per a utilitzar-los en l'execució del contracte.
- Que compleix amb tots els deures que en matèria preventiva estableix la Llei 31/1995, de 8 de novembre, de prevenció de riscos laborals i que disposa dels recursos humans i tècnics necessaris per fer front a les obligacions que puguin derivar-se del Reial Decret 171/2004, de 30 de gener, pel qual es desenvolupa l'article 24 de la Llei 31/1995, en matèria de coordinació d'activitats empresarials.
- Que no ha celebrat cap acord amb altres operadors econòmics destinats a falsejar la competència en l'àmbit d'aquest contracte i que no coneix cap conflicte d'interessos vinculat a la seva participació en aquest procediment de contractació.



- Que, en cas que es tracti d'empresa estrangera, es sotmet a la jurisdicció dels Jutjats i Tribunals espanyols.
- Que la plantilla de l'empresa està integrada per un nombre de persones treballadores amb discapacitat no inferior al 2% o que s'ha adoptat alguna de les mesures alternatives previstes en la legislació vigent.

SÍ NO NO obligat per normativa

- Que l'empresa disposa d'un pla d'igualtat d'oportunitats entre les dones i els homes.

SÍ NO NO obligat per normativa

- Respecte l'Impost sobre el valor afegit (IVA) l'empresa:

- Està subjecte a l'IVA.
- Està no subjecte o exempt de l'IVA i són vigents les circumstàncies que donaren lloc a la no-subjecció o l'exempció.

- Respecte l'Impost d'Activitats Econòmiques (IAE) l'empresa:

- Està subjecte a l'IAE.
- Està no subjecte o exempt de l'IAE i són vigents les circumstàncies que donaren lloc a la no-subjecció o l'exempció.

- Que, en cas que el licitador tingui intenció de concórrer en unió temporal d'empreses, declara:

- SÍ té intenció de concórrer en unió temporal d'empreses:

(indicar noms i circumstàncies dels integrants i la participació de cadascun, així com l'assumpció del compromís de constituir-se formalment en unió temporal en cas de resultar adjudicatari)

- NO té intenció de concórrer en unió temporal d'empreses

- Es designa com a persona/es autoritzada/es per a rebre l'avís de les notificacions, comunicacions i requeriments per mitjans electrònics a:

Persona/es autoritzada/es*	DNI*	Correu electrònic professional*	Mòbil professional



**Camps obligatoris.*

Si l'adreça electrònica o el número de telèfon mòbil facilitats a efectes d'avís de notificació, comunicacions i requeriments quedessin en desús, s'haurà de comunicar la dita circumstància, per escrit, a l'Ajuntament de L'Hospitalet de Llobregat, per tal de fer la modificació corresponent.

El licitador/contractista declara que ha obtingut el consentiment exprés de les persones a qui autoritza per rebre les notificacions, comunicacions i requeriments derivades d'aquesta contractació, per tal que l'Ajuntament de L'Hospitalet de Llobregat pugui facilitar-les al servei e-Notum a aquests efectes.

- Que, cas de resultar proposat com a adjudicatari, es compromet a aportar la documentació assenyalada en la clàusula XVII del Plec de condicions tècniques i econòmic – administratives particulars.

(Data i signatura electrònica)."

Els annexos, les taules i plànols que formen part d'aquests plec de condicions tècniques i econòmic-administratives, es podran trobar al perfil del contractant de l'Ajuntament: https://contractaciopublica.gencat.cat/ecofin_pscp/AppJava/cap.pscp?reqCode=viewDetail&keyword=hospitalet&idCap=18437529&ambit

L'Hospitalet, a 23 de maig de 2019
El tinent d'alcaldia Hisenda i Serveis Centrals,
P. D. (Decret 2243/2016, de 29 de març)
Cap de Serveis de Contractació i Patrimoni

Soledat Colomé Coca