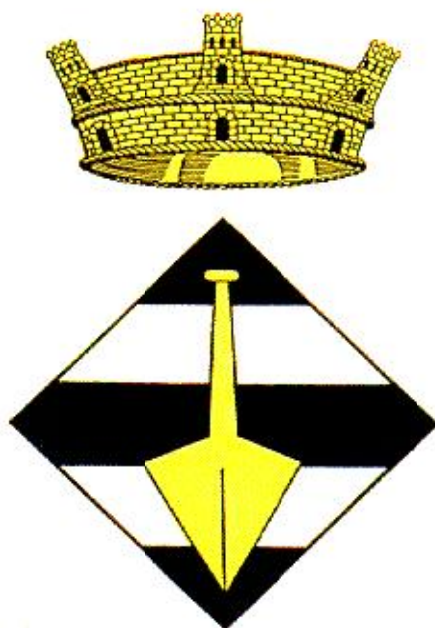




Ajuntament
de Tavèrnoles

DOCUMENT ÚNIC DE PROTECCIÓ CIVIL MUNICIPAL DE TAVÈRNOLES



Elaborat per:



Consell
Comarcal
d'Osona

Data: Març 2017

TAULA DE CONTINGUTS

Document 1. Generalitats i Organització Municipal	3
1.1. Introducció, normativa i disposicions legals	3
1.2. Dades generals del municipi	4
1.2.1. IDENTIFICACIÓ DEL MUNICIPI	4
1.2.2. SITUACIÓ GEOGRÀFICA	4
1.2.3. DADES DE POBLACIÓ	5
1.2.4. INFRAESTRUCTURES I VIES DE COMUNICACIÓ.....	5
1.2.5. SERVEIS BÀSICS.....	6
1.2.6. CLIMATOLOGIA.....	6
1.2.7. OROGRAFIA I HIDROLOGIA.....	7
1.3. Organització municipal de protecció civil	7
1.3.1. ESTRUCTURA, FUNCIONS I RESPONSABILITATS	7
1.3.2. CENTRES DE COORDINACIÓ.....	12
1.4. Programa i procediment d'implantació, simulacres, manteniment, revisió i actualització.....	14
1.4.1. PROGRAMA DE LA IMPLANTACIÓ DEL PLA	14
1.4.2. MANTENIMENT DEL PLA	14
1.4.3. PROGRAMA D'EXERCICIS I SIMULACRES	14
1.5. Bases per al pla de recuperació previst a l'article 31 de la Llei 4/1997.....	15
Document 2. Anàlisi del risc.....	18
2.1. Risc territorial.....	18
2.2. Riscos especials	19
2.3. Riscos específics	20
Document 3. Vulnerabilitat municipal	21
3.1. Àrees o sectors d'afectació i elements vulnerables.....	21
Document 4. Procediments operatius per risc.....	31
4.1. Procediment operatiu	31
4.1.1. Criteris d'activació. Nivells.....	31
4.1.2. Tasques preventives i operatives associades a cadascun dels nivells.....	32
PREALERTA	32
ALERTA / EMERGÈNCIA 1 / EMERGÈNCIA 2	32
4.1.3. Procediments de relació i d'integració amb els plans d'àmbits superior.....	39

4.2. Mesures de protecció a la població	40
4.2.1. Execució de l'evacuació	40
4.2.2. Zones d'allunyament	40
4.2.3. Pautes de confinament.....	40
4.2.4. Control d'accessos	41
Document 5. Fitxes d'actuació	42
Document 6. Directori telefònic i catàleg de mitjans i recursos	51
6.1. Directori telefònic	51
6.1.1. Organigrama municipal de l'emergència	51
6.1.2. Centres de coordinació i serveis d'emergència.....	55
6.1.3. Centres d'acollida	55
6.1.4. Mitjans de comunicació.....	55
6.1.5. Municipis veïns	56
6.2. Catàleg de mitjans i recursos	56
6.2.1. Mitjans i recursos de l'ajuntament.....	56
6.2.2. Xarxa d'hidrants municipal	57
6.2.3. Estacions transformadores.....	57
6.2.4. Serveis bàsics	58
6.2.5. Serveis sanitaris	59
6.2.6. Privats	59
Document 7. Cartografia específica (per a cada risc)	60
Annexos	68
Annex 1. Actuacions en cas de Pandèmies	68
Annex 2. Procediments operatius	74
Annex 3. Model full de registre d'evacuats	77
Annex 4. Model full de registre de voluntaris ocasionals	78
Annex 5. Taula Elements vulnerables	79

Document 1. Generalitats i Organització Municipal

1.1. Introducció, normativa i disposicions legals

El Document Únic de Protecció Civil Municipal és el document que estableix el marc orgànic i funcional previst per a un municipi, amb l'objecte de prevenir i controlar els riscos sobre les persones i els béns i donar resposta adequada a les possibles situacions d'emergència del municipi, sota responsabilitat del titular del pla i garantint la integració d'aquestes actuacions amb el sistema autonòmic de protecció civil.

Degut a que el municipi de Tavèrnoles és una població de la comarca d'Osona, i d'acord amb la Llei 4/1997 de protecció civil de Catalunya, l'Ajuntament resta obligat a elaborar i implantar el Pla de protecció civil municipal, del qual aquest document n'és la base.

D'altra banda, el Document Únic de Protecció Civil Municipal, s'ha realitzat, a banda del Decret 155/2014, de 25 de novembre, pel qual s'aprova el contingut mínim per a l'elaboració i homologació dels plans de protecció civil municipal i s'estableix el procediment per a la seva tramitació conjunta, d'acord amb les disposicions legals, Plans d'emergència i normativa que es descriu a continuació:

A nivell municipal:

- Nomenament del coordinador municipal del pla Neucat, el Sr. Jordi Vila Tuneu, en data de 5 de d'abril de 2017.
- ADF Portal de les Guïlleries formada l'any 1987 pels municipis de Taradell, Santa Eugènia de Berga, Calldetenes, Folgueroles, Tavèrnoles, Sant Julià de Vilatorça, Masies de Roda i Roda.
- Homologació del Pla d'Actuació Municipal per a nevades, per la Comissió de Protecció Civil de Catalunya en data de 15 de desembre de 2011.
- Homologació del Pla d'Actuació Municipal per a sismes, per la Comissió de Protecció Civil de Catalunya en data de 12 de desembre de 2013.
- Conveni de cooperació i delegació per a la implantació i execució del Pla d'Assistència i Suport en matèria de Protecció Civil a la comarca d'Osona, aprovat pel Ple del Consell Comarcal d'Osona el 21/12/2011 i homologat per la Comissió de Protecció Civil de Catalunya en data 04/10/2012.

A nivell autonòmic:

- Decret 161/1995, de 16 de maig, pel qual s'aprova el Pla de protecció civil de Catalunya (PROCICAT).

- Acord GOV/138/2014, de 14 d'octubre, pel qual s'aprova la revisió del Pla especial d'emergències sísmiques a Catalunya (SISMICAT).
- Acord GOV/126/2014, de 23 de setembre, pel qual s'aprova la revisió del Pla especial d'emergències per nevades a Catalunya (NEUCAT).

1.2. Dades generals del municipi

1.2.1. IDENTIFICACIÓ DEL MUNICIPI

NOM MUNICIPI	TAVÈRNOLES
COMARCA	OSONA
PROVÍNCIA	BARCELONA

	MUNICIPI
SUPERFÍCIE TOTAL	19,15 km ²
POBLACIÓ	318
DENSITAT POBLACIÓ	16 hab/km ²

1.2.2. SITUACIÓ GEOGRÀFICA

	NOM DEL MUNICIPI	TELÈFON AJUNTAMENT	UBICACIÓ
MUNICIPI VEÍ 1	Masies de Roda	938 540 027	Nord
MUNICIPI VEÍ 2	Vilanova de Sau	938 847 006	Est
MUNICIPI VEÍ 3	Sant Sadurní d'Osormort	938 887 375	Sud – est
MUNICIPI VEÍ 4	Sant Julià de Vilatorrada	938 122 179	Sud
MUNICIPI VEÍ 5	Folgueroles	938 122 054	Sud
MUNICIPI VEÍ 6	Gurb	938 860 166	Oest

SUPERFÍCIE TOTAL	19,15 km ²
SUPERFÍCIE URBANA	0,96 km ²

1.2.3. DADES DE POBLACIÓ

DADES DE POBLACIÓ	
POBLACIÓ TOTAL	318
POBLACIÓ ESTACIONAL MITJANA	368

(Segons les dades del cens de 2016)

Nom del nucli	Nombre d'habitatges	Població mínima (període)
Nucli antic de Tavèrnoles	21	57
Nucli del Roquet	20	53
Zona Fussimanya	40	52
Disseminat	41	150

1.2.4. INFRASTRUCTURES I VIES DE COMUNICACIÓ

INFRASTRUCTURES I VIES DE COMUNICACIÓ				
CARRETERA / AUTOPISTA	TITULARITAT	PUNTS QUILOMÈTRICS (FRONTERERS)		PONTS I TÚNELS
BV-5213	Diputació de Barcelona	0	8,7	-----
C-153	Diputació de Barcelona	4,40	4,90	-----
N-141d	Diputació de Barcelona	6,70	10,30	-----
NOM CAMÍ*	PRIMARI ¹ (>5 m)	SECUNDARI (entre 3 i 5 m)		ASFALTAT (SI / NO)
Camí de Folgueroles a Tavèrnoles	SI	---		SI
Camí de Tavèrnoles a Roda de Ter	---	SI		SI

¹ Segons el Pla INFOCAT:

Camins primaris: camins que tenen una amplada mínima de 5 m i que permeten el pas creuat de vehicles de tipus bomba rural pesada (BRP).

Camins secundaris: camins i pistes forestals entre 3 i 5 m d'amplada amb sobre-amples disposats cada 100-150 m que permeten el pas creuat de vehicles de tipus bomba rural pesada (BRP).

Camins terciaris: camins i pistes forestals que no permeten el pas creuat de camions tipus BRP i que tampoc no disposen de sobre-amples cada 100-150 metres.

Camins inclosos dins del plànol PAM d'incendis forestals emès per la Diputació de Barcelona.			
LÍNIA DE FERROCARRIL	CARACTERÍSTIQUES	ESTACIONS	PONTS I TÚNELS (PUNT QUILOMÈTRIC)
Dins del terme municipal no hi ha cap tram de xarxa ferroviària.			

*Camins inclosos dins del pla de camins comarcal.

1.2.5. SERVEIS BÀSICS

LÍNIA DE GASIFICACIÓ	COMPANYIA	CARACTERÍSTIQUES DEL TRANSPORT
Dins el terme municipal no hi ha xarxa de gas.		

LÍNIA ELÈCTRICA	TENSIÓ	COMPANYIA	AFECTA LA MASSA FORESTAL? (S/N)
Línia elèctrica (MAT)	380 kv	Red Electrica	SI
Estacions transformadores	Varies*	Fecsa-Endesa	---

* Veure Document 6 de mitjans i recursos.

TORRE DE TELECOMUNICACIONS	COMPANYIA	COORDENADES UTM		CARACTERÍSTIQUES
Telefonia mòbil	---	447581	4642939	Ubicada a Els Munts
TV	---	447588	4642915	Ubicada a Els Munts

XARXA D'AIGUA POTABLE	COMPANYIA	CARACTERÍSTIQUES
Tavèrnoles	Grup CASSA	Captació Xarxa Aigua Potable Osona Sud.
Tavèrnoles	Gestió privada Josep Viladecas	A la zona de Fussimanya, tot i disposar de connexió, capten l'aigua de l'embassament de Sau.

1.2.6. CLIMATOLOGIA

	LOCALITZACIÓ	CONTACTE	ENLLAÇ WEB
ESTACIÓ 1	c/ del Call 2 Tavèrnoles	Josep garriga	www.meteotavernoles.cat
ESTACIÓ 2	C. Església s/n Tavèrnoles	Lluís Solanas i Roca	www.meteovilatorca.cat

1.2.7. OROGRAFIA I HIDROLOGIA

ALTITUD MÀXIMA AMB POBLACIÓ / INFRASTRUCTURES	862 m
ALTITUD MÍNIMA AMB POBLACIÓ / INFRASTRUCTURES	464 m
ALTITUD DEL NUCLI URBÀ DE TAVÈRNOLES	520 m
ALTITUD DE LA ZONA DE FUSSIMANYA	550 m
RIUS	Riu Ter
RIERES	Riera de Tavèrnoles
TORRENTS A DESTACAR	Torrent de Folgueroles Torrent del Castell Torrent de les Punxes Torrent dels Munts Torrent de l'Aguilar Torrent de les Rovires Torrent de Casadevall
CANALS	No n'hi ha
LLACS	No n'hi ha
EMBASSAMENTS	No n'hi ha
PASSOS SOTERRANIS	No n'hi ha

1.3. Organització municipal de protecció civil

1.3.1. ESTRUCTURA, FUNCIONS I RESPONSABILITATS

L'organització municipal de protecció civil és el conjunt de persones encarregades de dur a terme la protecció civil del municipi, amb l'objectiu de fer front a les emergències que puguin sorgir dins del municipi per tal de salvar vides, protegir béns i el medi ambient.

L'estructura de l'organització municipal de protecció civil té com a punt més elevat de responsabilitat a l'alcalde, que és l'autoritat de protecció civil d'àmbit municipal i, com a base de l'organització, es troben les diferents comissions i comitès encarregats de dur a terme les accions per tal d'aplicar correctament el Pla de Protecció Civil Municipal.

En aquest apartat es tracta doncs, de donar a conèixer les diferents figures dins de l'organització municipal de protecció civil tot explicant les seves funcions i responsabilitats.

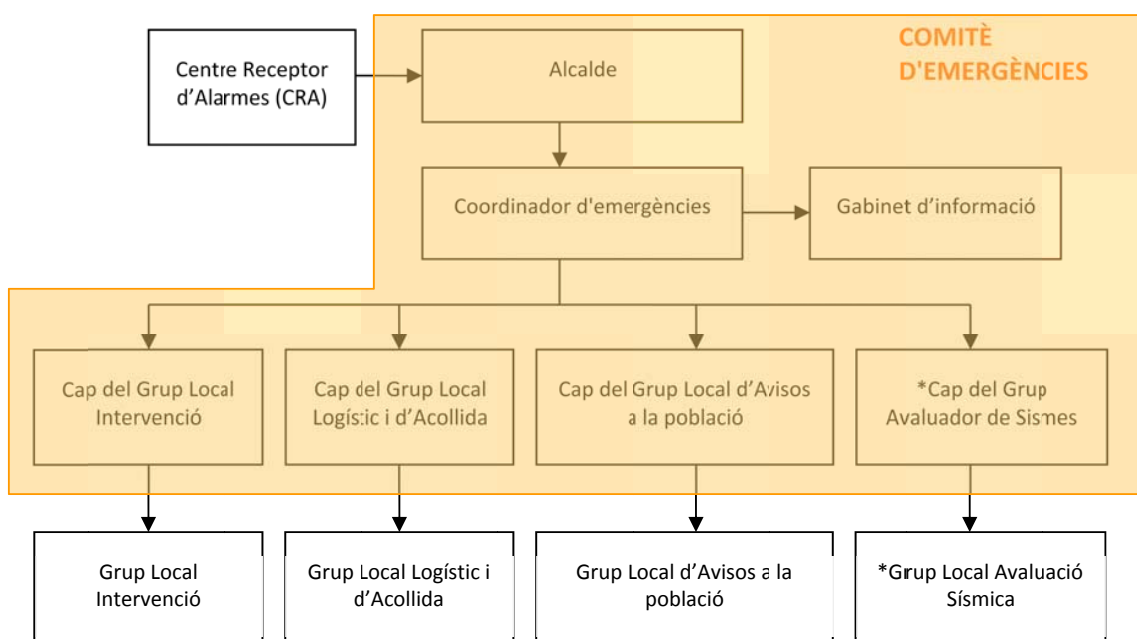
Comissió municipal de protecció civil:

La Comissió Municipal de Protecció Civil és un òrgan que es crea pel Pla de l'ajuntament i està presidit per l'alcalde o alcaldessa. És l'òrgan que vetlla per la prevenció i la seguretat del municipi i és el marc de col·laboració, coordinació i presa d'acords entre els diversos serveis municipals i entre les diferents administracions amb incidència en el municipi en matèria d'anàlisi de risc, prevenció, planificació, intervenció, informació a la població i rehabilitació. Així doncs, es tracta d'un òrgan amb caràcter consultiu, deliberant i coordinador.

Composició:

EL MUNICIPI DE TAVÈRNOLES NO DISPOSA DE COMISSIÓ MUNICIPAL DE PROTECCIÓ CIVIL

L'organigrama municipal en emergències segueix el següent patró:



* El grup avaluador de sismes, només serà creat en cas que sigui necessari la seva intervenció.

En resum, s'ha de realitzar una explicació de les funcions i responsabilitats del municipi i de les figures següents:

Centre Receptor d'Alarmes (CRA)

És el centre on es reben i des d'on es notifiquen els avisos d'emergència.

Comitè d'emergències:

- Alcalde
- Consell Assessor

- o Gabinet d'informació municipal

Aquests òrgans es defineixen de la manera següent:

Alcalde

L'alcalde del municipi és l'autoritat de protecció civil d'àmbit municipal, i per tant el director del Pla municipal de protecció civil o responsable municipal de l'emergència. Pot delegar les funcions de direcció del Pla al/a la tinent/a d'alcalde (o a altres regidors/es, si en manquen).

L'alcalde és el responsable màxim de l'elaboració, la implantació i l'execució del Pla de protecció civil municipal.

Consell Assessor

El Consell Assessor té per funcions:

- Assessorar el director del pla, l'alcalde.
- Analitzar i valorar la situació, aportant-hi tota la informació i trametent les instruccions de l'alcalde als seus respectius col·laboradors.
- Altres funcions específiques per a cada risc concret.

El Consell Assessor es compon de:

- El / La cap del Grup Local d'Avisos a la Població
- El/ La cap del Grup Local d'Intervenció
- El / La cap del Grup Local Logístic i d'Accollida
- El / La cap del Grup Local Específic pel Risc corresponent en cada cas
- El / La coordinador municipal de l'emergència
- Altres en funció del risc a criteri del director del Pla, en general tots els regidors i/o tècnics implicats en la resolució de l'emergència

Grup Local d'Avisos a la Població

Les funcions d'avisos són:

- Avisar a la població afectada que estigui en les zones de risc de l'emergència i especialment als elements vulnerables.
- Transmetre la informació de les mesures a adoptar per part de la població.

Grup Local d'Intervenció

Les seves funcions són:

- Assessorar tècnicament als diferents cossos d'emergència sobre l'actuació en front de l'emergència.

- Donar recolzament a les tasques necessàries per a prevenir i controlar les emergències.
- Donar recolzament a les tasques de rescat i salvament de persones i béns.
- Informar el coordinador del CCA i atendre les seves instruccions.

Grup Local d'Avaluació Sísmica

Les seves funcions són:

- Primera estimació dels possibles danys al municipi.
- Inspecció i classificació de les edificacions, en funció del seu estat i perillositat.
- Delimitació dels danys a habitatges, xarxa hospitalària i altres construccions essencials al municipi.
- Seguiment de l'estat dels serveis bàsics del municipi: aigua potable, combustibles, xarxes de gas, elèctriques i telefòniques.
- Coordinar les seves actuacions amb els altres grups a través del CCA.
- Informar el responsable municipal de l'emergència de l'evolució de la situació a temps real.

Grup Local Logístic i d'Acollida

- Proporcionar i gestionar els serveis bàsics municipals.
- Preparar els centres d'acollida i gestionar-los per tal que es pugui acollir a la població.
- Donar allotjament, proveïment d'aliments, control i serveis socials a les persones afectades.
- Subministrar tots els materials o combustibles que es necessitin.
- Rebre el voluntariat.

Coordinador municipal de l'emergència

És la figura que fa de vincle entre l'alcalde i els diferents grups d'emergència, essent el màxim responsable del Consell Assessor. És el responsable de comunicar amb els diferents grups d'emergència municipal i de controlar que tot es fa segons el previst, a més de suplir a l'alcalde en cas que fos necessari, amb una disponibilitat de 24 hores al dia.

Les seves funcions són:

- Coordinar l'emergència.
- Comunicar amb tots els grups d'emergència municipal.

- Rebre comunicacions del CRA.
- Assessorar l'alcalde.
- Controlar la situació i evolució de l'emergència i supervisar les accions dels diferents grups d'emergència.

Representant municipal al CECAT

És el responsable de traslladar-se al CECAT, en cas que aquest ho requereixi, per tal de donar informació a Protecció Civil, d'una forma directa i conjunta, de tot el que pugui ser necessari per a la resolució de l'emergència.

Gabinet d'Informació Municipal

El Gabinet d'Informació Municipal és l'òrgan responsable de donar la informació en el moment de l'emergència.

Les seves funcions són:

- Aplegar informació sobre l'emergència
- Transmetre (o difondre) la informació generada dins el Comitè d'Emergències a la població en general i a les persones directament o indirectament afectades

ORGANITZACIÓ MUNICIPAL DE PROTECCIÓ CIVIL		
CÀRREC OPERATIU	CÀRREC HABITUAL	NÚMERO DE FITXA D'ACTUACIÓ
Centre Receptor d'Alarmes	Ajuntament de Tavèrnoles	1
Director del Pla	<i>Alcalde</i> Substitut <i>Regidoria Esports/Medi ambient i Protecció Civil</i>	2
Coordinador municipal de l'emergència	<i>Brigada Municipal</i> Substitut <i>Alcalde</i>	3
Cap del Grup local d'avisos a la població	<i>Alcalde</i> Substitut <i>Regidor de Participació Ciutadana, Turisme i Boscos</i>	4
Cap del Grup local logístic i d'acollida	<i>Regidor de Pagesia i Camins Rurals</i>	5

	Substitut <i>Regidora de Lleure</i>	
Cap del Gabinet d'informació	<i>Administrativa</i> Substitut <i>Alcalde</i>	6
Representant municipal al CECAT	<i>Tècnic Consell Comarcal d'Osona</i>	7
Cap del Grup local d'avaluació sísmica	Arquitecte	8
Cap del Grup local Intervenció	<i>Regidoria Esports/Medi ambient i Protecció Civil</i> Substitut <i>Alcaldia</i>	9

1.3.2. CENTRES DE COORDINACIÓ

» **Centres de recepció d'alarmes (CRA)**

Lloc		Ajuntament de Tavèrnoles
Adreça		C/Església 1
Telèfon		Horari oficina: 938 887 308
		24 hores: [REDACTED] (Carles Banús Puigvila)
Xarxa Rescat	Nom Responsable	Jordi Vila Tuneu
	Número ISSI	7108275 / 7208275
Fax		938 122 328
Email		tavernoles@diba.cat
Altres comunicacions		Internet i telèfon
Protocols, fitxes d'actuació, etc.		Fitxa d'actuació núm. 1 Directorí telefònic

El CRA és un centre que ha d'estar operatiu 24 hores al dia, 365 dies a l'any. En cas que no sigui possible, aquestes funcions seran dutes a terme per l'alcalde o persona en qui delegui.

Funcions

- Notificar qualsevol alarma al **112** i al **CECAT**.
- Rebre la notificació de l'alarma i trametre-la.
- Valorar, segons el protocols establerts, la importància de l'alarma.
- Posar en marxa el avisos d'activació del Pla de protecció civil municipal.
- Informar-se, en els primers moments, de la marxa de l'emergència.
- Establir contacte amb el coordinador municipal de l'emergència o l'alcalde.

» Centres de Coordinació Operativa Local (CECOPAL)

Lloc	Despatx alcaldia de l'Ajuntament de Tavèrnoles
Adreça	C/ Església 1
Telèfon	938 887 308
Correu electrònic	Tavernoles@diba.cat
Recursos	Material propi de l'ajuntament: Ordinador, telèfon, impressores, fax...
Altres comunicacions	Internet, emissora xarxa rescat, telèfon.

Funcions

- És el centre de coordinació municipal, que realitza les accions determinades pel director del Pla. Des d'aquí es dirigeix i es coordinen les actuacions dels diversos serveis relacionats amb el Pla.
- Mantenir contacte directe i continu amb el **Centre de Coordinació Operativa de Catalunya**.
- Notificar als grups operatius i al **CECAT** l'activació i la desactivació del Pla de protecció civil municipal.
- Facilitar, si escau, la informació a la població del municipi, amb els mitjans oportuns, segons les circumstàncies del risc i l'evolució de la situació de l'emergència.
- Mobilitzar i assegurar la transmissió de la informació i les ordres als grups operatius municipals decidides per la direcció del Pla, així com activar els mitjans i recursos municipals necessaris.
- Canalitzar l'ordre de l'autoritat de protecció civil municipal de prestació de serveis personals i la requisita, la intervenció o l'ocupació temporal i transitòria dels béns necessaris per afrontar les situacions d'emergència.
- Donar suport als mitjans d'emergències, de seguretat i als serveis especialitzats aliens que intervinguin en el municipi sota l'estructura del Pla activat.

1.4. Programa i procediment d'implantació, simulacres, manteniment, revisió i actualització

1.4.1. PROGRAMA DE LA IMPLANTACIÓ DEL PLA

IMPLANTACIÓ DEL PLA			
DATA	TIPUS	RISC/OS	ADREÇAT A
Setembre	Reunió de coordinació anual	Nevades Sismes	Comitè d'emergències
Novembre	Informació anual a la Web municipal	Nevades Sismes	La població

1.4.2. MANTENIMENT DEL PLA

MANTENIMENT DEL PLA	
Data d'homologació pla de Nevades:	15/12/2011
Data d'homologació pla de Sismes:	12/12/2013
Data d'homologació de l'última revisió:	---
Data de l'última actualització:	---
Data de la propera revisió del DUPROCIM:	4 anys des de la homologació

1.4.3. PROGRAMA D'EXERCICIS I SIMULACRES

Programa d'exercicis anuals:

Data	Tipus	Adreçat a
1 cop l'any	Exercici de trucada al CECAT amb les emissores de la xarxa rescat	Coordinador municipal i alcalde

Programa de simulacres anuals:

Data	Tipus	Adreçat a
1er any	Simulacre de despatx del PAM de nevades.	Comitè municipal d'emergència
2on any	Simulacre de trucades a les Masies per aprofitar i verificar les dades	Grup d'avisos a la població
3er any	Simulacre de despatx del PAM de sismes.	Comitè municipal d'emergència
4rt any	Simulacre de trucades als mitjans i recursos	Grup logistic i d'acollida

1.5. Bases per al pla de recuperació previst a l'article 31 de la Llei 4/1997

1. Recopilació de les fonts d'informació dels danys produïts:

- Tècnics municipals
- Brigada d'obres
- Mossos d'Esquadra, la Guàrdia Civil
- Bombers
- Servei d'enllumenat, de clavegueram... del municipi
- Companyies de l'aigua, del gas, d'electricitat i de telèfons
- Serveis de transports: ferrocarrils, transport urbà, empreses d'autocars, empreses de transports...
- Carreteres
- Indústries, comerços... del municipi
- Particulars

- Serveis sanitaris
- Altres que el municipi consideri oportú

2. Recopilació de les dades dels danys que s'han produït:

- Localització dels danys: cal indicar el lloc concret (fins i tot amb cartografia).
- Descripció de:
 - Els elements afectats (cal indicar el tipus d'element i una descripció).
 - Els tipus dels danys que s'han produït.
 - Causes que han produït els danys.

3. Valoració econòmica dels danys (despeses que s'han generat durant l'emergència i cost per recuperar la normalitat).

És responsabilitat de l'Ajuntament l'adopció immediata de les mesures següents:

- Notificació a les companyies de gas, d'electricitat, de telèfons, de llum, carreteres, mitjans de transport de les avaries, talls de subministrament, dels danys que s'han produït
- Acollida de la població
- Proveïment de recursos a la població
- Desenrunament i neteja
- Recerca de mitjans i recursos
- Control d'aqüífers

Proposta de reconstrucció o reparació dels danys:

- Descripció de les obres, reparacions... a realitzar per recuperar o reparar els danys (la proposta es pot realitzar per evitar la repetició dels danys)
- Valoració econòmica (cost per recuperar la normalitat)
- Designació de responsables
- Definició de terminis

Cal saber si la zona s'ha declarat o no zona d'actuació especial (o catastròfica). En aquest cas les ajudes vindran de l'Estat, el qual aprova un Reial decret llei (primer l'aprova el Consell de Ministres i posteriorment el validen les Corts), per establir de forma concreta i per a cada catàstrofe totes les mesures, actuacions i procediments a seguir. S'hi estableixen, també, les previsions de finançament mitjançant el crèdit extraordinari.

Al marge de les subvencions que dóna l'Estat, pot haver-hi ajudes de les comunitats autònomes, la Unió Europea, les diputacions... En aquest cas, cal tenir en compte que aquestes ajudes són incompatibles amb les que pugui donar l'Estat.

Cal destacar que queden excloses les ajudes de les diferents administracions als danys produïts en béns assegurats, ja que existeix el Consorci de Compensació d'Assegurances, entitat autònoma de caràcter públic que actua com a reasseguradora de les companyies privades en cas que es produeixin catàstrofes.

Document 2. Anàlisi del risc

2.1. Risc territorial

RISC TERRITORIAL		
	DESCRIPCIÓ	AVALUACIÓ
Risc per Ventades	Es poden veure afectades algunes instal·lacions i activitats, de manera que caldrà tenir-les en compte en cas d'episodis de fortes ventades.	<p><u>Situació Meteorològica per Risc (SMR)</u></p> <p>SMR 1 si ratxa màxima: > 25m/s = 90 km/h</p> <p>SMR 2 si ratxa màxima: > 35 m/s = 126 km/h</p>
Risc per Pandèmies	Les emergències per pandèmies, tot i que depèn del grau d'evolució en el qual es trobi la dispersió de l'agent causant de la mateixa, plantegen greus problemes: elevada demanda de mitjans sanitaris, mortalitat i alarma social. Paral·lelament, poden arribar a limitar el funcionament dels serveis públics i les activitats econòmiques i empresarials.	Caldrà valorar les actuacions a fer en funció del que dicti el Departament de Salut.
Risc per Ozó	Caldrà tenir en compte les persones de risc, sobretot gent gran i petits i persones amb problemes de cor. Caldrà informar dels consells establerts en casos de concentracions elevades, com pot ser fer esport en les hores puntes quant la concentració d'Ozó és més elevada.	Superació del lílindar d'informació (>180 µg/m3) per a l'ozó troposfèric
Emergències per concentració de persones	Fira de Sant Galderic (Fira de pagesia, parades, cursa de muntanya, 1000 persones aprox.) Data: Cap de setmana més proper al 16 d'octubre	Tot i no disposar de pla d'autoprotecció, es disposarà de protocol d'actuació.
	Duatló (participants i familiars 500 persones) Data: Novembre	

2.2. Riscos especials

RISCOS ESPECIALS		
	DESCRIPCIÓ	AVALUACIÓ
Risc per nevades (NEUCAT):	Segons NEUCAT el municipi de Tavèrnoles té el pla obligat ja que es troba en una altitud superior als 400 metres.	Obligat
Risc sísmic (SISMICAT):	Segons SISMICAT el municipi de Tavèrnoles té una intensitat sísmica prevista de VII a l'escala MSK per un període de retorn de 500 anys.	Obligat
Risc Incendis (INFOCAT)	Segons INFOCAT el municipi de Tavèrnoles té el pla recomanat.	Recomanat

INTENSITAT MACROSÍSMICA
<p>La Intensitat macrosísmica, és la estimació dels efectes del terratrèmol en un punt determinat que depèn, fonamentalment, de la grandària del sisme, profunditat i distància de l'epicentre. L'escala, de 12 graus, utilitzada és la M.S.K.</p> <p>Grau VII. Danys a les construccions</p> <p>a) La majoria de les persones s'esporgueixen i corren cap al carrer. Moltes tenen dificultat per mantenir-se dempeus. Les vibracions són percebudes per persones que condueixen automòbils.</p> <p>b) Sonen les campanes grans. En alguns casos, es produeixen esllavissades en carreteres que passen per vessants amb pendents acusats; es produeixen danys en juntes de canalitzacions i apareixen fissures en murs de pedra.</p> <p>S'aprecia onatge a les llacunes i l'aigua s'enterboleix per remoguda del fang. Canvia el nivell de l'aigua dels pous i el cabal de les deus. En alguns casos, tornen a rajar deus que estaven seques i s'assequen d'altres que rajaven. En certs casos es produeixen esllavissades en talussos de sorra o de grava.</p> <p>c) Moltes construccions del tipus A sofreixen danys greus (classe 3) i algunes inclús destrucció (classe 4). Moltes construccions del tipus B sofreixen danys moderats (classe 2). Moltes1 construccions del tipus C experimenten danys lleugers (classe 1).</p> <p>Grau VIII. Destrucció d'edificis</p> <p>a) Por i pànic general, també en persones que condueixen automòbils.</p> <p>b) En alguns casos es trenquen branques dels arbres. Els mobles, fins i tot els pesats, es desplacen o tomben. Els llums penjats sofreixen danys parcials.</p> <p>Petites esllavissades als vessants de barrancs i en les trinxeres i terraplens amb pendents</p>

pronunciats. Esquerdes a terra d'uns quants centímetres d'amplada. S'enterboleix l'aigua dels pous. Apareixen noves deus. Tornen a tenir aigua els pous secs i s'assequen els existents. En molts casos canvia el cabal i el nivell d'aigua de les deus i pous.

c) Moltes construccions del tipus A sofreixen destrucció (classe 4) i algunes col·lapse (classe 5)². Moltes construccions del tipus B sofreixen danys greus (classe 3) i algunes destrucció (classe 4)³. Moltes construccions del tipus C sofreixen danys moderats (classe 2) i algunes greus (classe 3).

Per a l'estimació dels danys es consideren les construccions no projectades per resistir accions sísmiques i es classifiquen en tres tipus.

Tipus A, parets de pedra o maçoneria en sec, o parets de fang, de toves o de tàpia.

Tipus B, parets de fàbrica de maó, de blocs de morter, de maçoneria amb morter, de maçoneria amb morter i carreus, entramats de fusta.

Tipus C, estructura metàl·lica o de formigó armat.

Els danys produïts en una construcció es classifiquen de la forma següent:

Classe 1. Danys lleugers. Fissures en els revestiments, caiguda de petits trossos de revestiment.

Classe 2. Danys moderats. Fissures en parets, caiguda de grans trossos de revestiment, caiguda de teules, caiguda de baranes d'obra, esquerdes i enderrocaments parcials de xemeneies.

Classe 3. Danys greus. Esquerdes a les parets, caiguda de xemeneies de fàbrica.

Classe 4. Destrucció. Esvorancs (bretxes) a murs resistents, enderrocament parcial, pèrdua d'enllaç en diferents parts de la construcció. Destrucció d'envans i parets de tancament.

Classe 5. Col·lapse. Esfondrament complet de la construcció.

2.3. Riscos específics

En el supòsit que una entitat local desenvolupi en el seu territori diverses activitats obligades a redactar i aprovar un pla d'autoprotecció, pot elaborar un pla específic municipal que faci la funció d'integració, coordinació i relació de les diferents figures d'autoprotecció

NO ES CORRESPON

Document 3. Vulnerabilitat municipal

3.1. Àrees o sectors d'afectació i elements vulnerables

Emergències PLA BÀSIC:

VULNERABILITAT MUNICIPAL (Àrees o sectors d'afectació)	
TIPUS DE RISC	SECTOR DE RISC
RISC PER VENTADES	Tot el municipi i principalment en zones arbrades i instal·lacions esportives.
RISC PER PANDEMIES	Tot el municipi.
RISC PER OZÓ	Tot el municipi.
RISC PER CONCENTRACIÓ DE PERSONES	Nucli urbà de Tavèrnoles

*Nota: Pel que fa als elements vulnerables pels diferents riscos exposats, en cas d'emergència, el consell assessor caldrà que valori l'abast de l'emergència i que determini els elements vulnerables a tenir en compte, ja que el municipi no té elements vulnerables com a tals i dependrà de que hi pogués haver alguna activitat puntual al municipi.

EMERGÈNCIES PER RISC DE NEVADES:

VULNERABILITAT MUNICIPAL		
SECTOR DE RISC	UBICACIÓ	DESCRIPCIÓ
Nucli urbà de Tavèrnoles	Nucli urbà	Afectació de Serveis bàsics, edificis en mal estat i de població.
Disseminat	Cases de pagès (veure llistat annex)	Camins d'accés als habitatges i afectació serveis bàsics.

VULNERABILITAT MUNICIPAL PER NEVADES								
CODI	NOM	ADREÇA	TELÈFON / MITJÀ D'AVÍS	ÚS	OCUPACIÓ	SECTOR	UTM	
							X	Y
EV1	Casa Rural l'Aguilar	██████████	██████████	Casa Rural	12	Disseminat	447017	4644093
EV2	Mas Sabaters	██████████	██████████	Casa Rural	10/12	Disseminat	447336	4645765
EV3	Restaurant Fussimanya	██████████████████	██████████	Restaurant	180	Disseminat	446136	4647372

El municipi de Tavèrnoles no disposa d'escoles i centres d'atenció primària, aquests es troben en municipis veïns.

EMERGÈNCIES PER RISC SÍSMIC:

VULNERABILITAT MUNICIPAL		
SECTOR DE RISC	UBICACIÓ	DESCRIPCIÓ
Nucli urbà de Tavèrnoles	Nucli urbà	Afectació de Serveis bàsics i edificis, ja siguin els més antics o els de més alçada.
Disseminat	Cases de pagès (veure llistat annex)	Afectació de Serveis bàsics i edificis, presentant un risc més elevat, aquelles edificacions més antigues.

VULNERABILITAT MUNICIPAL PER SISMES								
CODI	NOM	ADREÇA	TELÈFON / MITJÀ D'AVÍS	ÚS	OCUPACIÓ	SECTOR	UTM	
							X	Y
EV1	Casa Rural l'Aguilar	██████████	██████████	Casa Rural	12	Disseminat	447017	4644093
EV2	Mas Sabaters	██████████	██████████	Casa Rural	10/12	Disseminat	447336	4645765
EV3	Restaurant Fussimanya	██████████	██████████	Restaurant	180	Disseminat	446136	4647372
EV4	Església de Sant Esteve de Tavèrnoles	██████████	██████████	Religiós	---	Nucli Urbà	444199	4644671
EV5	Ermita de sant Feliuet	██████████	██████████	Religiós	---	Disseminat	445349	4645479

EV6	Església de Sant Pere de Savassona	██████████	██████████	Religiós	---	Disseminat	445173	4645174
Dins del nucli urbà, es poden trobar algunes edificacions anteriors al 1950.								

EMERGÈNCIES PER RISC INCENDIS:

VULNERABILITAT MUNICIPAL		
SECTOR DE RISC	UBICACIÓ	DESCRIPCIÓ
Nucli urbà de Tavèrnoles	Nucli urbà	Afectació de Serveis bàsics i vivendes.
Disseminat	Cases de pagès (veure llistat annex)	Afectació de Serveis bàsics i edificis, presentant un risc més elevat, aquelles edificacions més properes a la massa forestal.

VULNERABILITAT MUNICIPAL								
CODI	NOM	ADREÇA	TELÈFON / MITJÀ D'AVÍS	ÚS	OCUPACIÓ	SECTOR	UTM	
							X	Y
EV1	Casa Rural l'Aguilar	██████████	██████████	Casa Rural	12	Disseminat	447017	4644093
EV2	Mas Sabaters	██████████	██████████	Casa Rural	10/12	Disseminat	447336	4645765
EV3	Restaurant Fussimanya	██████████	██████████	Restaurant	180	Disseminat	446136	4647372
Edificacions aïllades. (veure llistat edificacions aïllades)								

EDIFICACIONS AÏLLADES

VULNERABILITAT MUNICIPAL (Elements vulnerables)								
MASIA	CODI	NOM	PERSONA DE CONTACTE	TELÈFON / MITJÀ D'AVÍS	Residents	SECTOR	UTM	
							X	Y
M1	40AV02/26864	La Bellacona A	██████	█	███	Disseminat	446450	4644718
		La Bellacona B	██████	█	███			
M2	39AU25/26851	Benarigues	██████████	██████████	█	Disseminat	444369	4645102
M3	40AU18/20184	Cal l'Illa	██████████	██████████	███	Disseminat	447509	4646416
M4	39AU23/26840	Tanyà	██████████	██████████	█	Disseminat	442045	4645265
M5	39AU25/26827	Can Colomer	██████████	██████████	█	Disseminat	444206	4645436
M6	40AU18/20183	Can Costa	██████████	██████████	███	Disseminat	447592	4646521
M7	39AU23/26826	Can Crosas	██████████	██████████	█	Disseminat	442534	4645709
M8	40AU18/30826	Can Duran	██████████	██████████	███	Disseminat	447470	4646460
M9	39AV05/30827	Can Jaume	██████████	██████████	█	Disseminat	444246	4644660
M10	40AV02/26865	Can Llorenç A	██████████	██████████	█	Disseminat	446578	4644905
		Can Llorenç B			█			
M11	39AU23/26843	Massans	██████	██████████	█	Disseminat	442570	4645024

M12	39AV03/26844	Can Pillet	██████████	██████████	█	Disseminat	442721	4644874
M13	39AU23/26832	Can Piu	██████████	██████████	█	Disseminat	442672	4645383
M14	39AU22/26838	Can Riera Nou	██████████	██████████	█	Disseminat	441899	4645673
		Can Riera Vell	██████████	██████████	█			
M15	39AU25/26875	Can Ton Xic	██████████	██████████	█	Disseminat	444578	4645304
M16	40AV03/26867	Casadevall	██████████	██████████	█	Disseminat	447315	4644909
M17	40AU17/26834	Casanova de la Garriga	██████████	██████████	█	Disseminat	446403	4646753
M18	39AU24/26822	Casanova del Pendís	██████████	██████████	█	Disseminat	443758	4645535
M19	39AU25/26825	La Casanova del Pujol	██████████	██████████	█	Disseminat	444510	4645495
M20	40AU23/26868	Coromines	██████████	█	█	Disseminat	447002	4645930
M21	39AV04/26846	El Banús	██████████	██████████	█	Disseminat	443260	4644742
		La Cabanya del Banús	██████████	██████████	█			
		Cal Masover del Banús A			█			
		Cal Masover del Banús B			█			
Cal Masover del Banús C	█							
M22	40AU21/26857	El Castell de Savassona	██████████	██████████	██████████	Disseminat	445100	4645132
		La Rectoria de Savassona			█			
M23	39AV10/26855	El Compòsit	██████████	██████████	█	Disseminat	444633	4643892

		Cal Masover del Compòsit			0			
M24	39AU23/26842	El Cós				Disseminat	442682	4645744
M25	39AU23/26824	El Còs de Dalt				Disseminat	442913	4645631
M26	39AU23/26841	Can Malgoig				Disseminat	442363	4645173
M27	40AV02/26862	El Molinot				Disseminat	446583	4644587
M28	39AU24/26849	El Pendís				Disseminat	443717	4645564
M29	39AU25/26828	El Pi				Disseminat	444100	4645659
M30	40AU22/20186	El pla de l'Aulet				Disseminat	446310	4645434
M31	39AV10/26854	El Pou				Disseminat	444146	4643967
M32	40AU18/26870	El Raurell				Disseminat	447556	4646134
M33	39AV05/26829	El Redós				Disseminat	444195	4644458
M34	39AU22/26836	El Reguer A				Disseminat	441508	4645850
		El Reguer B						
M35	39AU24/30824	El Rocall				Disseminat	443600	4645073
M36	39AV04/26850	El Roquet				Disseminat	443849	4644894
		La Torre del Roquet						
		El Corral del Roquet						
M37	40AV01/26859	El Soler				Disseminat	445536	4644689

M38	40AU22/26831	El Verdguer del Puig d'en Roca	██████████	██████████	█	Disseminat	446187	4645699
M39	39AV05/26853	El Foquers	█	█	█	Disseminat	444078	4644291
M40	40AV13/26871	Els Munts	██████████	██████████	███	Disseminat	447633	4642877
M41	---	Fussimanya	██████████	██████████	█	Disseminat	446136	4647372
M42	39AU17/26837	Hortavila	██████████	██████████	█	Disseminat	441587	4646004
M43	40AV03/26863	L'Aguilar	██████████	██████████	█	Disseminat	447017	4644093
		La Masoveria de l'Aguilar "L'era"			███			
		La Masoveria de l'Aguilar "L'antiga masoveria"			███			
M44	39AU24/26848	La Bauma	██████████	██████████	█	Disseminat	443534	4645914
		La Casanova de la Bauma	██████████	██████████	█			
M45	39AU23/30823	La Casanova de Can Claveras	██████████	██████████	█	Disseminat	442421	4645646
M46	40AU18/26872	La Casanova del Raurell	███	██████████	███	Disseminat	447809	4646493
M47	39AU25/30825	La Casa d'en Roura	██████████	█	███	Disseminat	444019	4645624
M48	39AU25/26823	La Caseta del Pou	██████████	██████████	█	Disseminat	444476	4645370
M49	40AU17/26873	La Garriga	██████████	██████████	███	Disseminat	446706	4646718
M50	39AU24/26835	La Noguera	███	██████████	███	Disseminat	443902	4645603
M51	39AU25/26830	La Sala	██████████	██████████	█	Disseminat	444354	4645723

M52	40AV02/26860	La Soleia A	██████████	██████████	██████████	Disseminat	446409	4644237
		La Soleia B			█			
M53	40AV01/26858	Les Punxes	██████████	██████████	██████████	Disseminat	445436	4644093
M54	40AV07/26861	Masgrau	██████████	██████████	██████████	Disseminat	446322	4643894
M55	40AU21/26876	La Masoveria de Savassona	██████████	██████████	█	Disseminat	445096	4645142
M56	39AU22/26839	El Molí del Reguer	██████████	█	██████████	Disseminat	441868	4645195
M57	39AV05/26856	El Roc del Llum	██████████	██████████	█	Disseminat	444858	4644888
M58	40AU22/26866	Roviretes	██████████	██████████	█	Disseminat	446951	4645031
M59	40AU23/26869	Mas Sabaters A	██████████	██████████	██████████	Disseminat	447336	4645765
		Mas Sabaters B	██████████	██████████	█			
M60	39AU24/26845	Serrabou	██████████	██████████	█	Disseminat	443095	4645195
		Cal Masover de Serrabou	██████████	██████████	█			
M61	39AV04/26847	Torrents	██████████	██████████	█	Disseminat	443482	4644402
		La Masoveria de Torrents			█			

Document 4. Procediments operatius per risc

4.1. Procediment operatiu

4.1.1. Criteris d'activació. Nivells

» PRE-ALERTA:

La pre-alerta es produeix, en general quan:

- És previsible un fenomen que pot produir situacions de risc per la població a mig termini.
- També es pot produir en maniobres en determinades instal·lacions (per exemple les derivades de control de preses que generen cabals propers a produir inundacions).

La pre-alerta no implica l'activació del Pla.

» ALERTA:

El Pla s'activa en **fase d'alerta**, en general quan:

- * S'informa de l'activació d'un Pla Especial de la Generalitat en fase d'alerta per afectació a la zona on es troba el municipi.
- * Quan hi ha paràmetres objectius que fan preveure una situació d'emergència important a la població a curt termini.
- * Davant de emergències per riscos naturals que no afectin ni puguin afectar a persones, béns i vies de comunicació.
- * En emergències en determinades instal·lacions o infraestructures que no puguin produir danys a l'exterior però que puguin produir alarma en la població.

» EMERGÈNCIA:

El Pla s'activa en **fase d'emergència**, en general davant de les situacions següents:

- * S'informa de l'activació en fase d'emergència d'un Pla Especial de la Generalitat en fase d'emergència per afectació a la zona on es troba el municipi.
- * Davant d'emergències que puguin comportar, per la seva evolució, un greu risc per al municipi o danys a la població.

A l'annex 1 es detallen criteris concrets per riscos concrets.

4.1.2. Tasques preventives i operatives associades a cadascun dels nivells

	PREALERTA
	ALERTA / EMERGÈNCIA 1 / EMERGÈNCIA 2

TASQUES PREVENTIVES I OPERATIVES ASSOCIADES AL RISC BÀSIC / TERRITORIAL	
FASE	TASQUES
	<ul style="list-style-type: none"> ➤ Seguiment de la situació: <ul style="list-style-type: none"> ▪ Comunicats del CECAT ▪ Informació meteorològica: http://www.meteo.cat/prediccio/ ▪ Estat de la xarxa viària: http://www.gencat.cat/transit/marcit_n.htm ▪ Responsable de l'activitat (en cas de risc per concentració de persones). ➤ Connectar i tenir a mà l'emissora de la Xarxa Rescat.
	<ul style="list-style-type: none"> ➤ Activar el Pla bàsic municipal i comunicar-ho al CECAT. ➤ Trucar al 112 si es necessita ajuda externa (bombers, mossos d'esquadra o SEM). ➤ Constituir el Comitè d'emergències municipal (veure ordre de trucades a la fitxa del CRA) i habilitar el CECOPAL. Activar els grups locals d'actuació que s'escaigui. ➤ Connectar i tenir a mà l'emissora de la Xarxa Rescat. ➤ Fer seguiment de la situació (fonts del punt anterior) i mantenir comunicació amb el CECAT. ➤ Avís als elements vulnerables i demanar si tenen necessitats especials. ➤ Obrir i habilitar els centres d'acollida i fer l'acolliment de la població afectada, si escau. ➤ Col·laborar en les evacuacions, si escau. ➤ En cas de ventades: <ul style="list-style-type: none"> ▪ Tancar els següents espais públics: <div style="border: 1px solid black; padding: 5px; margin: 5px 0;"> <p>Tot i que no es preveu el tancament d'espais públics, es valorarà en funció de l'emergència.</p> </div> ▪ Suspendre esdeveniments i activitats esportives i recreatives a l'aire lliure que puguin tenir risc per tempestes elèctriques o caiguda de branques o arbres. ▪ Fer vigilància i neteja de la xarxa viària local i passos de vianants (arbres trencats,

mobiliari urbà, runes, etc.).

- En cas de pandèmies:

Veure Annex
- Habilitar punts d'informació a la població.
- Registre i organització dels voluntaris ocasionals.
- Comunicar canvis de fase d'activació del Pla bàsic d'emergències municipal al CECAT i als integrants del Comitè d'emergències municipal.

- Seguiment de la informació:
 - Comunicats del CECAT
 - Informació meteorològica: <http://www.meteo.cat/prediccio/>
 - Estat de la xarxa viària: http://www.gencat.cat/transit/marcit_n.htm
- Connectar i tenir a mà l'emissora de la Xarxa Rescat.
- Fer seguiment de la situació nivometeorològica als punts següents:

Localització	Dades
Tavèrnoles	Davant Ajuntament

- Comprovar la disponibilitat de fundents als magatzems:
 - Davant de l'Ajuntament dins un Magatzem.
- Comprar més fundents, si és necessari, a:
 - Consell Comarcal d'Osona, realitza la compra conjunta de fundents els mesos d'octubre i/o novembre i també disposa d'un estoc per casos d'urgència.
- Posar fundents a disposició de la població en els següents punts:
 - No es disposa de punts de subministrament de sal a la població dins el nucli urbà, se'n subministrarà a les cases de pagès que ho demanin.
- Senyalitzar els següents punts conflictius per risc de glaçades:

Codi	Nom	UTM (ETRS89)	Característiques
PC1	C/ de l'Església, davant ajuntament.	X: 444180 Y: 4644679	Carrer amb fort pendent
PC2	C/ Savassona	X: 444088 Y: 4644687	Carrer amb fort pendent
PC3	C/ Pla de les Ballades	X: 444055 Y: 4644745	Carrer amb fort pendent
PC4	Urbanització Fussimanya	X: 445894 Y: 4647231	Revolt molt tancat i obac amb perill de glaçades on es tira sal.

- Habilitar zones d'aparcaments de vehicles a:

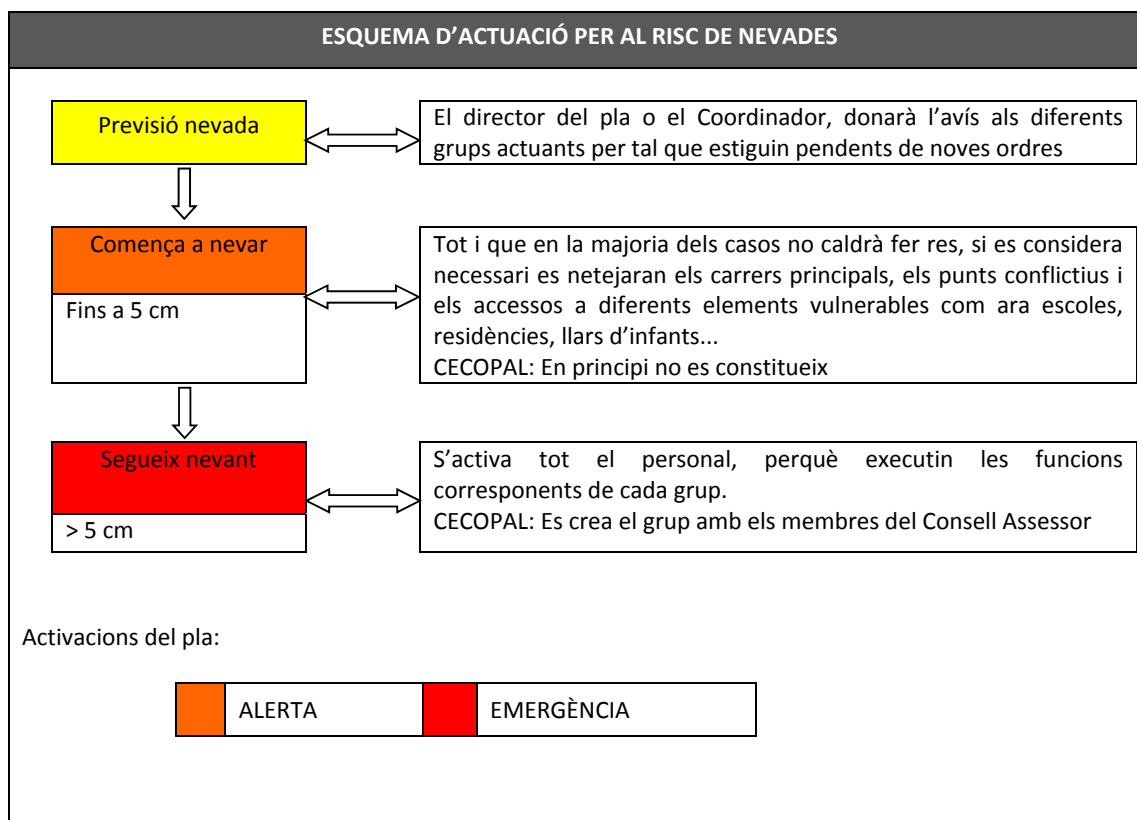
Localització	Dades
Tavèrnoles (Nucli antic)	Aparcament municipal, situat al costat del cementiri municipal.
Tavèrnoles (Nucli antic)	Aparcament situat al C/ Montseny
Tavèrnoles (El Roquet)	Zona asfaltada, d'uns 500 m ² davant de l'hostal El Roquet.

	<ul style="list-style-type: none"> ➤ Revisar l'estat dels grups electrògens disponibles a: <ul style="list-style-type: none"> ▪ No es disposa de grups electrògens. ➤ Contactar telefònicament amb els grups actuant per si cal sortir amb la maquinària a netejar els carrers. En cas de necessitat, se'ls facilita un planell amb les zones d'actuació. 			
	<ul style="list-style-type: none"> ➤ Activar el Pla d'actuació municipal per nevades i comunicar-ho al CECAT. ➤ Trucar al 112 si es necessita ajuda externa (bombers, mossos d'esquadra o SEM). ➤ Constituir el Comitè d'emergències municipal (veure ordre de trucades a la fitxa del CRA) i habilitar el CECOPAL. Activar els grups locals d'actuació. ➤ Connectar i tenir a mà l'emissora de la Xarxa Rescat. ➤ Fer seguiment de la situació (font del punt anterior), vigilància dels gruixos de neu i mantenir comunicació amb el CECAT. ➤ Neteja, i distribució de fundents si escau, als següents punts i rutes: <ul style="list-style-type: none"> ▪ <u>Punts a netejar la neu:</u> <table border="1" data-bbox="459 927 1161 1025"> <tr> <td>Xarxa vial dels diferents nuclis de població</td> </tr> <tr> <td>Accessos a l'ajuntament, cementiri, escoles...</td> </tr> <tr> <td>Punts d'aparcament de vehicles i zones de col·locació de cadenes.</td> </tr> </table> ▪ <u>Rutes de neteja:</u> <div data-bbox="320 1205 1302 1608" style="border: 1px solid black; padding: 5px;"> <p>Nucli El Roquet : C/ Pirineu, C/ Roureda i neteja de la zona d'aparcament especial davant Hostal El Roquet.</p> <p>Nucli antic Tavèrnoles : C/ Església i aparcament cementiri, C/ Montseny, C/ del Mig, C/ de Baix, C/ Savassona i C/ Pla de les Ballades.</p> <p>Zona Fussimanya : Neteja dels carrers d'accés principal a les diferents cases que es troben situades a la zona de Fussimanya.</p> <p>Un cop finalitzat a Fussimanya, es procedirà a la neteja dels camins de les cases de pagès habitades més properes.</p> </div> <p>Josep Crosas</p> <div data-bbox="320 1733 1302 1912" style="border: 1px solid black; padding: 5px;"> <p>Neteja dels camins d'accés a les cases de pagès. Seran prioritaris en funció de les necessitats dels particulars que s'establirà en el moment d'activació del pla i alhora també, el d'aquelles cases que no disposen de tractor. Punt d'inici a la zona propera a la carretera de Roda de Ter i va pujant fins arribar al nucli urbà de Tavèrnoles.</p> </div>	Xarxa vial dels diferents nuclis de població	Accessos a l'ajuntament, cementiri, escoles...	Punts d'aparcament de vehicles i zones de col·locació de cadenes.
Xarxa vial dels diferents nuclis de població				
Accessos a l'ajuntament, cementiri, escoles...				
Punts d'aparcament de vehicles i zones de col·locació de cadenes.				

- Senyalitzar, tallar o controlar les següents vies de la xarxa viària:

No es preveuen punts de tall en vies urbanes.
- Tancar els següents espais públics:

En principi no està previst el tancament d'espais públics.
- Suspendre esdeveniments públics, activitats esportives i recreatives a l'aire lliure.
- Avís als elements vulnerables i demanar si tenen necessitats especials.
- Demanar la col·laboració de la població pel que fa a la neteja de les voreres i terrats.
- Obrir i habilitar els centres d'acollida i fer l'acolliment de la població afectada, si escau.
- Col·laborar en les evacuacions que siguin necessàries.
- Registre i organització dels voluntaris ocasionals.
- Comunicar canvis de fase d'activació del Pla d'actuació municipal al CECAT i als integrants del Comitè d'emergències municipal.



TASQUES PREVENTIVES I OPERATIVES ASSOCIADES AL RISC SÍSMIC	
	<ul style="list-style-type: none"> ➤ Seguiment de la informació: <ul style="list-style-type: none"> ▪ Comunicats del CECAT ▪ Institut Cartogràfic i Geològic de Catalunya: http://www.igc.cat/web/ca/terratremols.php ▪ Estat de la xarxa viària: http://www.gencat.cat/transit/marcit_n.htm ➤ Connectar i tenir a mà l'emissora de la Xarxa Rescat.
	<ul style="list-style-type: none"> ➤ Activar el Pla d'actuació municipal per sismes i comunicar-ho al CECAT. ➤ Trucar al 112 si es necessita ajuda externa (bombers, mossos d'esquadra o SEM). ➤ Constituir el Comitè d'emergències municipal (veure ordre de trucades a la fitxa del CRA) i habilitar el CECOPAL. Activar els grups locals d'actuació. ➤ Connectar i tenir a mà l'emissora de la Xarxa Rescat. ➤ Fer seguiment de la situació i mantenir comunicació amb el CECAT. ➤ Avís als elements vulnerables i demanar si tenen necessitats especials. ➤ Controlar el trànsit i l'accés a les zones afectades. ➤ Inspecció dels edificis de major risc del municipi per detectar possibles danys: <ul style="list-style-type: none"> ▪ Equipaments públics: veure llistat d'elements vulnerables ▪ Edificis de més de 5 plantes: No se'n disposen. ▪ Edificis més antics: veure llistat d'elements vulnerables ▪ Edificis singulars: veure llistat d'elements vulnerables ➤ Suspendre esdeveniments públics i altres activitats, si escau. ➤ Obrir i habilitar els centres d'acollida i fer l'acolliment de la població afectada, si escau. ➤ Col·laborar en les evacuacions que siguin necessàries. ➤ Registre i organització dels voluntaris ocasionals ➤ Comunicar canvis de fase d'activació del Pla d'actuació municipal al CECAT i als integrants del Comitè d'emergències municipal.

TASQUES PREVENTIVES I OPERATIVES ASSOCIADES AL RISC D'INCENDI FORESTAL	
	<ul style="list-style-type: none"> ➤ Seguiment de la informació: <ul style="list-style-type: none"> ▪ Comunicats del CECAT ▪ Perill d'incendi forestal: http://www.gencat.cat/medinatural/incendis/mapaperill/ ▪ Informació meteorològica: http://www.meteo.cat/prediccio/ ▪ Estat de la xarxa viària: http://www.gencat.cat/transit/marcit_n.htm ➤ Connectar i tenir a mà l'emissora de la Xarxa Rescat. ➤ Contactar amb els membres de l'ADF.
	<ul style="list-style-type: none"> ➤ Activar el Pla d'actuació municipal per incendis forestals i comunicar-ho al CECAT. ➤ Trucar al 112 si es detecta un incendi. ➤ Constituir el Comitè d'emergències municipal (veure ordre de trucades a la fitxa del CRA) i habilitar el CECOPAL. Activar els grups locals d'actuació. ➤ Connectar i tenir a mà l'emissora de la Xarxa Rescat. ➤ Fer seguiment de la situació (fonts del punt anterior) i mantenir comunicació amb el CECAT. ➤ Avís als elements vulnerables, transmetre la mesura d'autoprotecció que estableixi bombers i demanar si tenen necessitats especials. ➤ Obrir i habilitar els centres d'acollida i fer l'acolliment de la població afectada, si escau. ➤ Col·laborar en les evacuacions, si escau. ➤ Habilitar punts d'informació a la població. ➤ Preparar l'avituallament dels grups locals que treballin en l'incendi. ➤ Registre i organització dels voluntaris ocasionals ➤ Comunicar canvis de fase d'activació del Pla d'actuació municipal al CECAT i als integrants del Comitè d'emergències municipal.

AVISOS: ORGANITZACIÓ, SISTEMES I RECORREGUTS D'AVÍS

El municipi de Tavèrnoles utilitza diferents sistemes d'avis a la població:

Trucades telefòniques: El grup d'avisos a la població és l'encarregada de fer les diferents trucades telefòniques als diferents elements vulnerables i cases de pagès. En cas de no fer trucada telefònica, es fa el porta a porta.

BAN i Web municipal i 2.0 El grup d'avisos a la població es cuida de mantenir actualitzada en tot moment la web municipal i de penjar i repartir BAN a diferents punts de la població: un a l'ajuntament i l'altre a la zona de recollida de residus.

Pel que fa als avisos als diferents elements vulnerables, es realitzaran telefònicament. En cas de no poder contactar telefònicament, els responsables d'avis a la població, es desplaçaran als elements vulnerables.

4.1.3. Procediments de relació i d'integració amb els plans d'àmbits superior

El pla de protecció civil preveu la integració i coordinació amb altres plans d'àmbit superior que es poguessin activar de forma simultània amb el pla. Aquesta coordinació es reflecteix, bàsicament, en els següents aspectes:

Fase emergència	Responsable	Acció	Mitjà
Inici	Alcalde o persona que delegui	Comunicar activació del Pla al CECAT	Telèfon, Correu electrònic o Xarxa Rescat
Durant	CRA o coordinador municipal	Sol·licitud d'ajuda externa, si escau al 112	Telèfon
Durant	Alcalde o persona que delegui	Intercanvi informació amb el CECAT	Telèfon, Correu electrònic o Xarxa Rescat
Durant	Grups locals d'actuació	Col·laboració amb cossos d'emergència	Presencialment
Fi	Alcalde o persona que delegui	Comunicar desactivació Pla al CECAT	Telèfon,

	delegui	CECAT	Correu electrònic o Xarxa Rescat
--	---------	-------	----------------------------------

4.2. Mesures de protecció a la població

4.2.1. Execució de l'evacuació

L'evacuació consisteix a desplaçar la població afectada a una zona segura.

La responsabilitat de donar l'ordre d'evacuació recau en l'alcalde o alcaldessa. Quan un pla especial de la Generalitat està activat, aquesta responsabilitat recau en última instància en la direcció del Pla especial.

Possibles zones d'evacuació:

RISC	Possibles evacuacions en situació d'emergència
Risc: Nevades	En cas de nevada, caldrà tenir en compte el restaurant de Fusimanya, el qual disposa d'una capacitat de 180 persones aproximadament. (veure llistat edificacions aïllades)
Risc: Sismes	En cas que hi hagi edificis danyats pel sisme, caldrà dur a terme l'evacuació corresponent.

En el moment d'activació del Pla o bé si la nevada, pot suposar un risc a la possibilitat de que quedin persones aïllades, es sol·licitarà informe al metge local. En cas de que no sigui possible entregar l'informe per tema de protecció de dades, es mantindrà el contacte directe amb el cap mèdic del CAP corresponent, per si hi ha alguna família amb dependència d'assistència mèdica. Alhora, es realitzarà al mateix amb serveis socials, per si hi ha persones dependents.

4.2.2. Zones d'allunyament

L'allunyament consisteix a desplaçar la població afectada a una zona segura de forma temporal.

Les zones d'allunyament es corresponen a les zones d'evacuació exposat en el punt anterior.

4.2.3. Pautes de confinament

El confinament consisteix en refugiar-se, tancar totes les obertures i entrades de les edificacions (portes, persianes, porticons) i situar-se al més lluny possible de l'origen del risc.

Com a norma general, el confinament és la mesura més segura tret que les autoritats valorin altres indicacions.

4.2.4. Control d'accessos

L'objectiu del control d'accessos és impedir que persones i vehicles aliens a la gestió de l'emergència puguin entrar en la zona de risc. D'aquesta manera s'impedeix que aquestes persones es posin en perill i es garanteix que no destorben els grups actuants a la zona de risc. Pot ser necessari, en el seu cas, el control i l'ordenació del trànsit en les zones adjacents, amb l'objecte de facilitar l'arribada de nous recursos.

S'estableix control d'accessos als punts següents:

A priori no s'estableixen controls d'accessos.

Centres d'acollida. Tipologia.

CENTRES D'ACOLLIDA. TIPOLOGIA.				
Centres d'Acollida		Capacitat	Contacte	Observacions
CA1	Sala Polivalent	20 persones	Nom: Ajuntament Telèfon: 938887308	Disposa de calefacció, aigua sanitària i serveis.
CA2	Centre Cívic	30 persones	Nom: Ajuntament Telèfon: 938887308	Disposa de calefacció i serveis.
CA3	El Refugi	10 persones	Nom: Ajuntament Telèfon: 938887308	Disposa de calefacció i serveis.

Document 5. Fitxes d'actuació

FITXA 1: FITXA D'ACTUACIÓ PEL CENTRE RECEPTOR D'ALARMES (CRA)

TIPUS D'EMERGÈNCIA	ALERTA	EMERGÈNCIA	Instruccions específiques
General	Rebre l'avís d'emergència i compilar tota la informació possible.		
	Realitzar els avisos necessaris per tal d'activar l'ajuda externa, si escau: bombers, serveis sanitaris d'urgència, etc.		Trucada al 112 i als serveis necessaris.
	En cas que el Pla s'activi de manera formal, ha d'avisar als membres del Consell Assessor i el Gabinet d'Informació.		
	Verificar avís.	Mantenir comunicació amb l'ajuda externa.	
	Activar el pla de comunicació amb aquest ordre de trucades:		
	1r CECAT		Es notifica l'alerta i si cal, es confirma després d'avaluar la situació.
	2n Coordinador municipal d'emergències		
	3r Cap del Grup local d'ordre i avisos a la població		Notificació mitjançant trucada d'emergències.
	4t Cap del Grup local d'intervenció		Notificació mitjançant trucada telefònica.
	5è Cap del Grup local logístic i d'acollida		
6è Cap del Grup local sanitari			
7è Consell Assessor			
8è Gabinet d'Informació			
9è Representant municipal al Pla de la Generalitat que correspongui			
Mantenir informat puntualment al coordinador municipal de l'emergència			
Comunicar el fi de l'emergència a totes les entitats notificades.		Seguir el mateix ordre d'avisos al pla de comunicació.	

FITXA 2: FITXA D'ACTUACIÓ PER A L'ALCALDE / RESPONSABLE MUNICIPAL DE L'EMERGÈNCIA

TIPUS D'EMERGÈNCIA	Funcions
General	Mantenir-se informat sobre la situació a través del coordinador Municipal de l'Emergència.
	Activar el Pla municipal d'emergències.
	Decidir el canvi de nivell d'activació del Pla, si escau.
	Constituir el CECOPAL i convocar el Comitè Municipal d'Emergències a través del CRA.
	Prendre mesures preventives, si escau. Ordenar: - Avisos a la població, especialment als elements vulnerables. - Tasques d'evacuació i acollida.
	Requerir a les entitats privades i als particulars la col·laboració necessària.
	Decretar si escau, mobilitzacions i expropiacions temporals.
	Desactivar el Pla Municipal-

FITXA 3: FITXA D'ACTUACIÓ PEL COORDINADOR MUNICIPAL DE L'EMERGÈNCIA

TIPUS D'EMERGÈNCIA	ALERTA	EMERGÈNCIA	Instruccions específiques
General	Rebre l'avís d'emergència del CRA.		
	Avisar a l'alcalde i mantenir el contacte.		Trucar a l'alcalde, fer una valoració inicial i en cas d'activar-se el Pla, comunicar-ho al CECAT i al CRA.
	Fer el seguiment de l'emergència i coordinar els diferents serveis municipals.		
	Confirmar que s'ha avisat al 112.		Verificar amb el CRA.
	Donar les ordres d'activació del grup local d'ordre i avisos a la població, Consell Assessor i Gabinet d'Informació.	Donar les ordres d'activació de tots els grups d'emergència.	Directament o a través del CRA.
	Coordinar l'execució de les accions per controlar l'emergència.		Directament o a través del CRA.
	Confirmar que s'ha fet la notificació de l'emergència al CECAT.		Directament o a través del CRA.
	Proposar a l'alcalde un canvi del nivell d'activació.		Amb el CECOPAL.
	Controlar les operacions de mitigació de l'emergència i d'informació.		
	Confirmar la fi de l'emergència i la seva comunicació interna i externa.		Directament o a través del CRA.

FITXA 4: FITXA D'ACTUACIÓ PER AL CAP DEL GRUP LOCAL D'AVISOS A LA POBLACIÓ

TIPUS D'EMERGÈNCIA	Funcions
General	Mantenir-se localitzable al telèfon per si se'l requereix.
	Fer el seguiment de l'evolució de l'emergència
	Dirigir-se al CECOPAL quan el convoquin.
	Mantenir informat al COORDINADOR MUNICIPAL.
	Vetllar per que es realitzin les comunicacions a població (telefònicament, rutes d'avís,...) segons indicacions de l'ALCALDE.
	Difondre les mesures d'autoprotecció.

FITXA 5: FITXA D'ACTUACIÓ PER AL CAP DEL GRUP LOCAL DE LOGÍSTICA I ACOLLIDA

TIPUS D'EMERGÈNCIA	Funcions
General	Mantenir-se localitzable al telèfon per si se'l requereix.
	Vetllar per la provisió d'avituellaments o altres recursos a petició de l'ALCALDE.
	<p>En cas d'evacuacions:</p> <ul style="list-style-type: none"> ○ Establir lloc d'acollida d'acord amb el nombre de persones a acollir i d'acord amb el CAP DE GRUP D'ORDRE I AVISOS i ALCALDE. ○ Donar instruccions al grup d'acollida perquè prepari l'espai. ○ Donar instruccions al grup logístic perquè prepari avituallaments. ○ Assegurar que es designa una persona per portar el registre de persones acollides. ○ Vetllar per si existeixen necessitats mèdiques o farmacèutiques en el lloc d'acollida i traslladar-ho al CAP DE GRUP SANITARI perquè ho gestioni o sol·liciti suport a través del 112.
	En cas de detectar altres necessitats no disponibles en el municipi, comunicar-ho al COORDINADOR MUNICIPAL.
	Assegurar la correcta gestió de voluntaris ocasionals (registre, assignar responsable,...).
	Dirigir-se al CECOPAL quan el convoquin.
	Mantenir informat al COORDINADOR MUNICIPAL.
Nevades	<p>A més,</p> <ol style="list-style-type: none"> 1. Coordinar les tasques de neteja de la xarxa viària. 2. Preveure el material necessari per minimitzar les conseqüències de l'emergència, fundents, maquinària, etc 3. Donar suport i avituallament, si s'escau, als vehicles desviats als aparcaments. 4. Donar suport al grup sanitari en el transport de persones que necessiten atenció sanitària (ex. diàlisi) per anar a l'hospital.

FITXA 6: FITXA D'ACTUACIÓ PER AL CAP DEL GABINET D'INFORMACIÓ

TIPUS D'EMERGÈNCIA	Funcions
General	Ha de contactar amb l'alcalde. Ha de demanar-li informació i instruccions. Si l'alcalde constitueix el CECOPAL , ha de desplaçar-s'hi.
	Ha de centralitzar, coordinar i preparar la informació que rep del Comitè d'Emergència, sobre l'emergència i facilitar-la a la població, als grups actuants o a d'altres administracions a través dels mitjans de comunicació.
	Ha de difondre les ordres, informació i consells d'autoprotecció adequats a la població durant la situació de risc. http://interior.gencat.cat/ca/arees_dactuacio/proteccio_civil/consells_autoproteccio_emergencia

FITXA 7: FITXA D'ACTUACIÓ PER AL REPRESENTANT MUNICIPAL AL PLA AUTONÒMIC

TIPUS D'EMERGÈNCIA	Funcions
General	Mantenir-se localitzable al telèfon per si se'l requereix.
	Si ho requereix el DIRECTOR DEL PLA AUTONÒMIC, desplaçar-se al CECAT o mantenir-s'hi en comunicació.
	Incorporar-se al CECAT com part del CONSELL ASSESSOR del PLA AUTONÒMIC.
	Mantenir comunicacions entre CECOPAL i Consell Assessor del PLA AUTONÒMIC.

**FITXA 8: FITXA D'ACTUACIÓ PER AL REPRESENTANT PER AL CAP DEL GRUP LOCAL
D'AVAUACIÓ SISMICA**

TIPUS D'EMERGÈNCIA	Funcions
SISMES	Mantenir-se localitzable al telèfon per si se'l requereix.
	Col·laborar en les tasques que s'exposen a continuació, d'acord amb el cap del Grup d'Ordre i Avisos a la població.
	Primera estimació dels possibles danys al municipi.
	Inspecció i classificació de les edificacions, en funció del seu estat i perillositat.
	Delimitació dels danys a habitatges i altres construccions essencials al municipi.
	Seguiment de l'estat dels serveis bàsics del municipi: aigua potable, combustibles, xarxa de gas, elèctriques i telefòniques.
	Coordinar les seves actuacions amb els altres grups a través del CCA
	Assessorar el director del pla DUPROCIM, per al desenvolupament de les seves competències.
	Informar el responsable municipal de l'emergència de l'evolució de la situació a temps real.
	Fer el seguiment de persones assistides i conèixer la seva ubicació i estat.

FITXA 9: FITXA D'ACTUACIÓ PER AL CAP DEL GRUP LOCAL D'INTERVENCIÓ

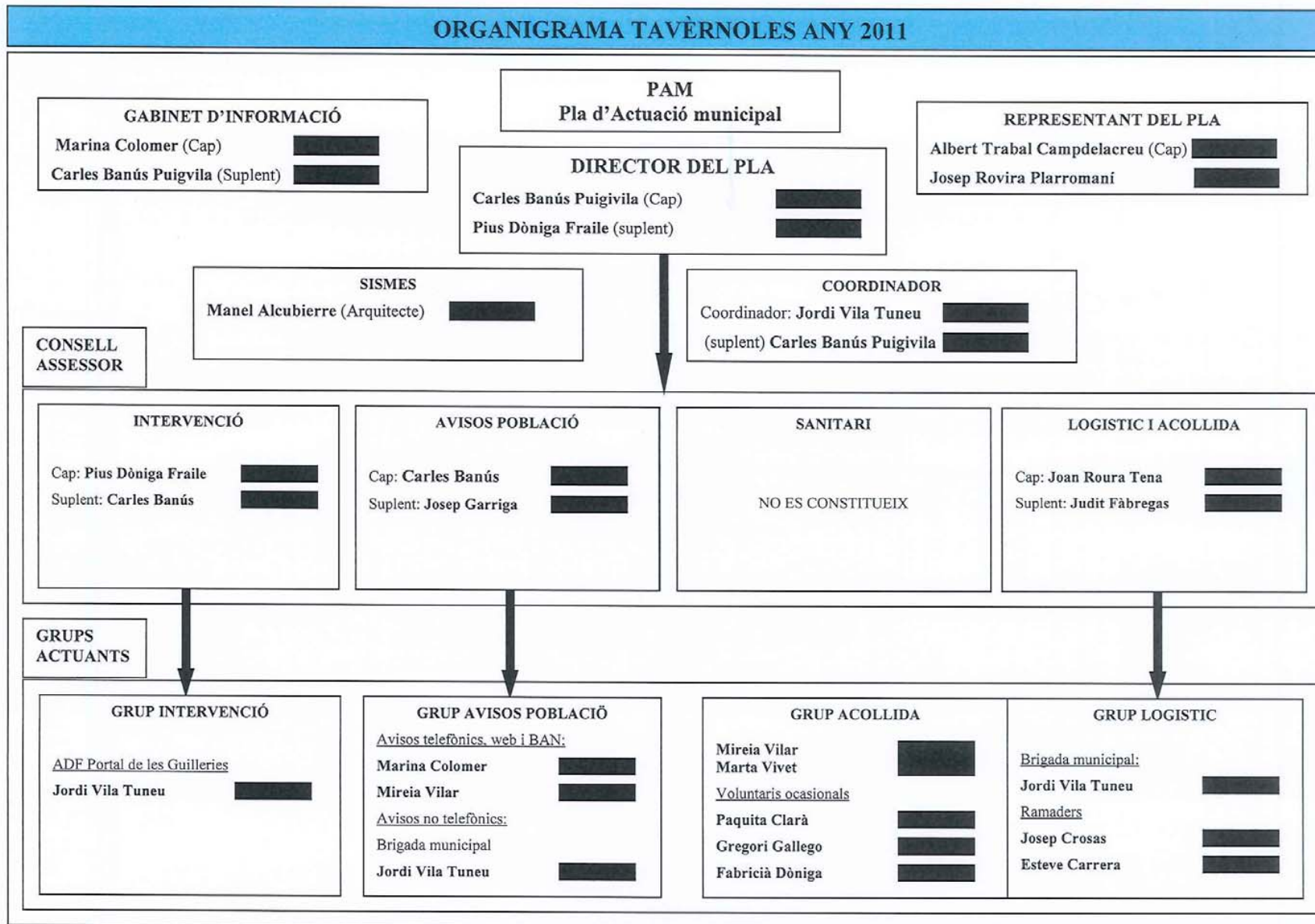
TIPUS D'EMERGÈNCIA	Funcions
Incendi forestal	Mantenir-se localitzable al telèfon per si se'l requereix.
	Informar als voluntaris de l'ADF de la situació d'alerta.
	Fer d'enllaç entre CECOPAL i ADF.
	Dirigir-se al CECOPAL quan el convoquin.
	Organitzar relleus quan sigui necessari.
	En cas que requereixin avituallaments, comunicar-ho al CAP DE GRUP LOGÍSTIC.
Mantenir informat al COORDINADOR MUNICIPAL.	

Document 6. Directori telefònic i catàleg de mitjans i recursos**6.1. Directori telefònic**

6.1.1. Organigrama municipal de l'emergència

ORGANIGRAMA MUNICIPAL DE L'EMERGÈNCIA			
CÀRREC OPERATIU	CÀRREC HABITUAL	NOM I COGNOMS	TELÈFON
Centre Receptor d'Alarmes	Ajuntament de Tavèrnoles	[REDACTED]	[REDACTED]
Director del Pla	Alcalde	[REDACTED]	[REDACTED]
Substitut	Regidor d'Esports, Medi Ambient i Protecció Civil	[REDACTED]	[REDACTED]
Coordinador municipal de l'emergència	Brigada Municipal	[REDACTED]	[REDACTED]
Substitut	Alcalde	[REDACTED]	[REDACTED]
Cap del Grup local d'avisos a la població	Alcalde	[REDACTED]	[REDACTED]
Substitut	Regidor de Participació Ciutadana, Turisme i Boscos	[REDACTED]	[REDACTED]
Cap del Grup local logistic i d'acollida	Regidor de Pagesia i Camins Rurals	[REDACTED]	[REDACTED]
Substitut	Regidora de Lleure	[REDACTED]	[REDACTED]
Cap del Gabinet d'informació	Aux. Administrativa	[REDACTED]	[REDACTED]
Substitut	Alcalde	[REDACTED]	[REDACTED]
Cap del Grup Avaluador Sísmic	Arquitecte	[REDACTED]	[REDACTED]

Representant municipal al CECAT	Tècnic Consell Comarcal d'Osona	[REDACTED]	[REDACTED]
Substitut	Tècnic Consell Comarcal Osona	[REDACTED]	[REDACTED]
Cap del Grup local d'intervenció	Regidor d'Esports, Medi Ambient i Protecció Civil	[REDACTED]	[REDACTED]
Substitut	Alcalde	[REDACTED]	[REDACTED]



COMPOSICIÓ DELS GRUPS:

GRUP LOCAL D'INTERVENCIÓ			
CÀRREC OPERATIU	CÀRREC HABITUAL	NOM I COGNOMS	TELÈFON
ADF Portal de les Guïlleries	Responsable Tavèrnoles	[REDACTED]	[REDACTED]

GRUP LOCAL LOGÍSTIC I D'ACOLLIDA			
CÀRREC OPERATIU	CÀRREC HABITUAL	NOM I COGNOMS	TELÈFON
LOGÍSTIC			
	Brigada Municipal	[REDACTED]	[REDACTED]
Els pagesos i constructors es mencionen dins a recursos privats			
ACOLLIDA			
	Administrativa	[REDACTED]	[REDACTED]
	Treballadora Social	[REDACTED]	[REDACTED]
Voluntaris ocasionals	---	[REDACTED]	[REDACTED]
Voluntaris ocasionals	---	[REDACTED]	[REDACTED]
Voluntaris ocasionals	---	[REDACTED]	[REDACTED]

GRUP LOCAL D'AVISOS A LA POBLACIÓ			
CÀRREC OPERATIU	CÀRREC HABITUAL	NOM I COGNOMS	TELÈFON
Avisos telefònics, web i BAN	Aux. Administrativa	[REDACTED]	[REDACTED]
Avisos telefònics, web i BAN	Administrativa	[REDACTED]	[REDACTED]

Avisos no telefònics	Brigada Municipal	[REDACTED]	[REDACTED]
----------------------	-------------------	------------	------------

6.1.2. Centres de coordinació i serveis d'emergència

CENTRES DE COORDINACIÓ I SERVEIS D'EMERGÈNCIA		
SERVEI	TELÈFON	CORREU ELECTRÒNIC
112	[REDACTED]	[REDACTED]
CECAT	[REDACTED]	[REDACTED]
CRA	[REDACTED]	[REDACTED]
CECOPAL	[REDACTED]	[REDACTED]

6.1.3. Centres d'acollida

CENTRES D'ACOLLIDA			
CODI	NOM	ADREÇA	TELÈFON
CA1	Sala Polivalent	[REDACTED]	[REDACTED]
CA2	Centre Cívic	[REDACTED]	[REDACTED]
CA3	El Refugi	[REDACTED]	[REDACTED]

6.1.4. Mitjans de comunicació

MITJANS DE COMUNICACIÓ			
DESCRIPCIÓ	FREQÜÈNCIA	LOCALITZACIÓ	TELÈFONS
EI 9 FM	96.9 FM	[REDACTED]	[REDACTED]
Radio Vic	90.30 FM	[REDACTED]	[REDACTED]
Catalunya Ràdio	99.70 FM	[REDACTED]	[REDACTED]

També s'empraran els mitjans de comunicació següents:

- El 9 Nou (TV, premsa i digital)
- Osona Comarca (premsa)
- Osona.com (digital)
- Canal taronja (TV)
- <http://www.tavernoles.cat>

6.1.5. Municipis veïns

MUNICIPIS VEÏNS		
NOM MUNICIPI	TELÈFON AJUNTAMENT	TELÈFON POLICIA LOCAL
Masies de Roda	██████████	■
Vilanova de Sau	██████████	■
Sant Sadurní d'Osormort	██████████	■
Sant Julià de Vilatorrada	██████████	■
Folgueroles	██████████	■
Gurb	██████████	■

6.2. Catàleg de mitjans i recursos

6.2.1. Mitjans i recursos de l'ajuntament

MITJANS I RECURSOS DE L'AJUNTAMENT			
NOM	UNITATS	TELÈFON/PERSONA DE CONTACTE	DADES DE LOCALITZACIÓ
MATERIAL D'ENERGIA I ILUMINACIÓ			
Llanternes	2	██████████	██████████ ██████████
MATERIAL DIVERS			
Armillles reflectants (conducció)	2	██████████	██████████ ██████████

Guants	2	[REDACTED]	[REDACTED]
Botes de seguretat	2	[REDACTED]	[REDACTED]
Pales de treure neu manuals	1	[REDACTED]	[REDACTED]
Pick up	1	[REDACTED]	[REDACTED]
MATERIAL SENYALITZACIÓ			
Valles	6	[REDACTED]	[REDACTED]
Cons	6	[REDACTED]	[REDACTED]
MAQUINÀRIA PESADA			
Escampadora de sal	1	[REDACTED]	[REDACTED]
MITJANS DE COMUNICACIÓ			
Emissores Xarxa Rescat	2	[REDACTED]	[REDACTED]

6.2.2. Xarxa d'hidrants municipal

XARXA D'HIDRANTS MUNICIPAL			
XARXA D'HIDRANTS	TIPUS	DIAMETRE	COORDENADES UTM
No es disposa d'informació			

6.2.3. Estacions transformadores

ESTACIONS TRANSFORMADORES			
CODI	COORDENADES		COMPANYIA
OS15110	[REDACTED]	[REDACTED]	Fecsa-Endesa
OS15109	[REDACTED]	[REDACTED]	Fecsa-Endesa

OS15105	████	████	Fecsa-Endesa
OS15111	████	████	Fecsa-Endesa
OS15103	████	████	Fecsa-Endesa
OS15104	████	████	Fecsa-Endesa
OS15106	████	████	Fecsa-Endesa
OS16338	████	████	Fecsa-Endesa
OS15292	████	████	Fecsa-Endesa
OS15293	████	████	Fecsa-Endesa

6.2.4. Serveis bàsics

SERVEIS BàSICS		
SERVEI	PERSONA DE CONTACTE	DADES DE LOCALITZACIÓ
TRANSPORT DE PERSONES		
Taxi Sagalés	█	████████████████
AIGUA		
Grup CASSA	█	████████████████ ████████████████
LLUM		
Endesa	█	████████████████ ████████████████
GAS		
Dins el terme municipal no hi ha Xarxa de gas		
SERVEIS FUNERARIS		
Funeraria Cuberta	████████████████	████████████████ ████████████████

6.2.5. Serveis sanitaris

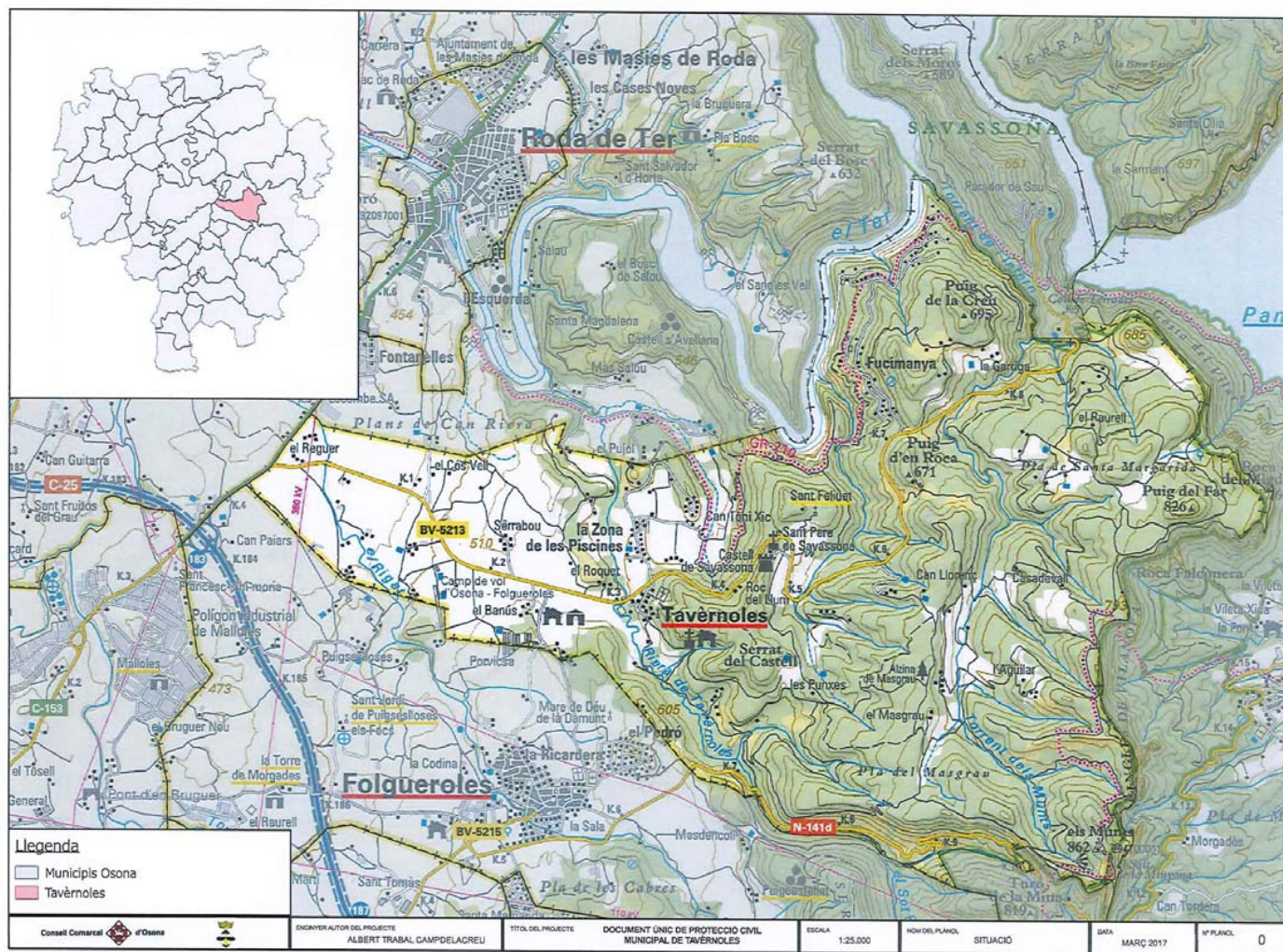
SERVEIS SANITARIS			
SERVEI	PERSONA DE CONTACTE	DADES DE LOCALITZACIÓ	
DEA			
Desfibril·lador	[REDACTED]	[REDACTED]	[REDACTED]
FARMACIOLA			
Farmaciola	[REDACTED]	[REDACTED]	

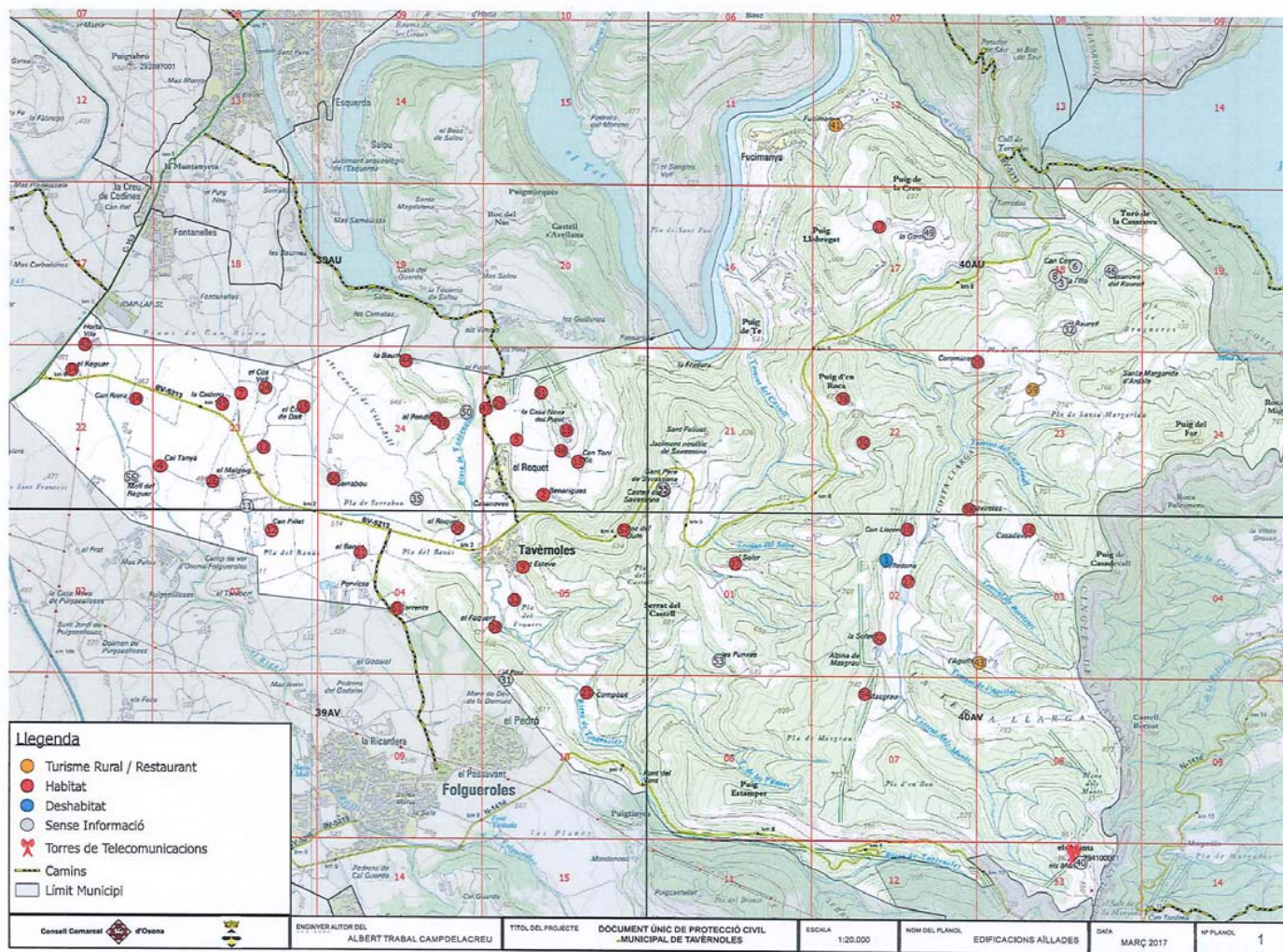
6.2.6. Privats

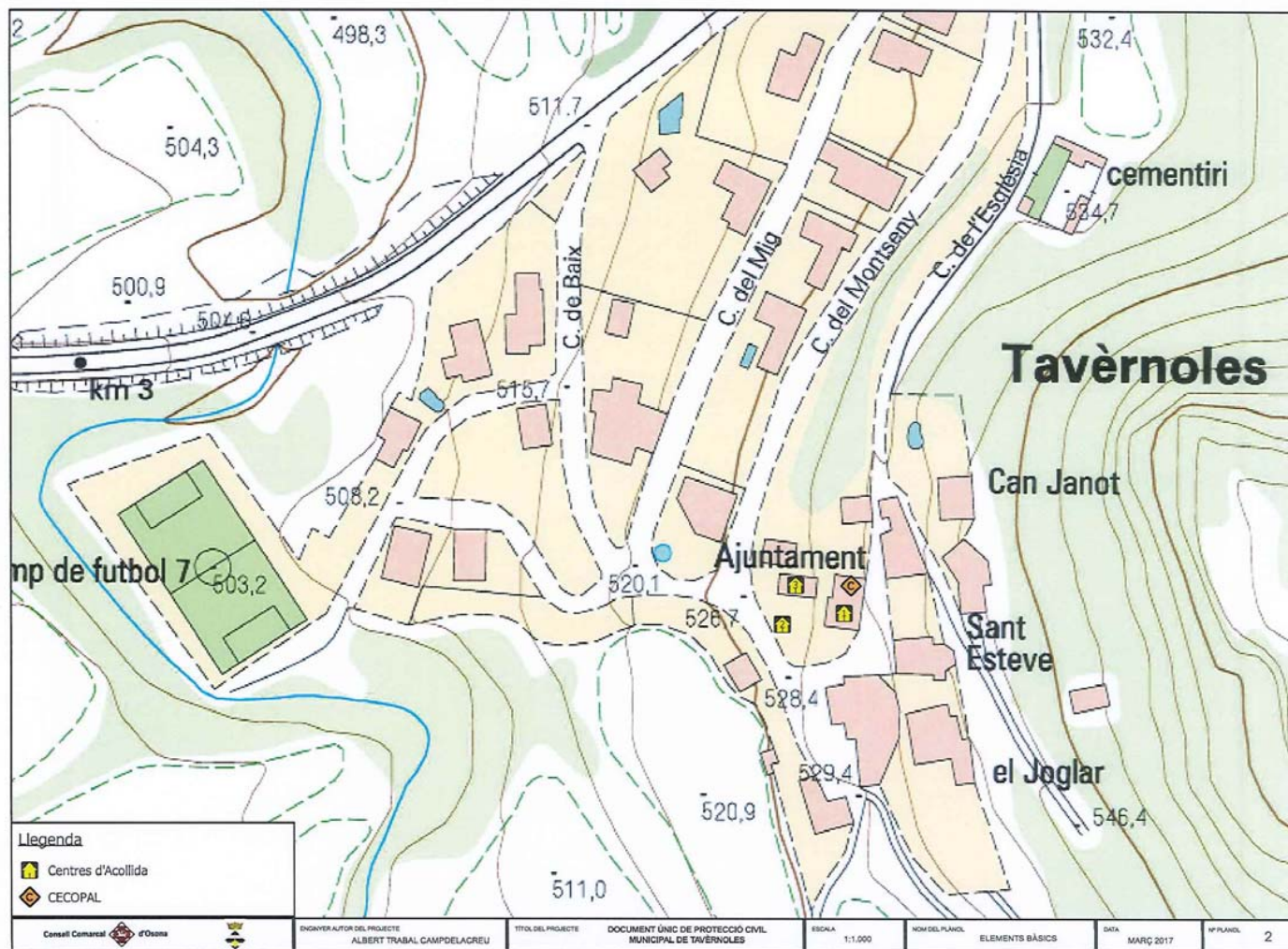
PARTICULARS			
SERVEI	NOM	PERSONA DE CONTACTE	DADES DE LOCALITZACIÓ
Tractor + pala	Ramader	[REDACTED]	[REDACTED]
Maquinària diversa	Constructor	[REDACTED]	[REDACTED]

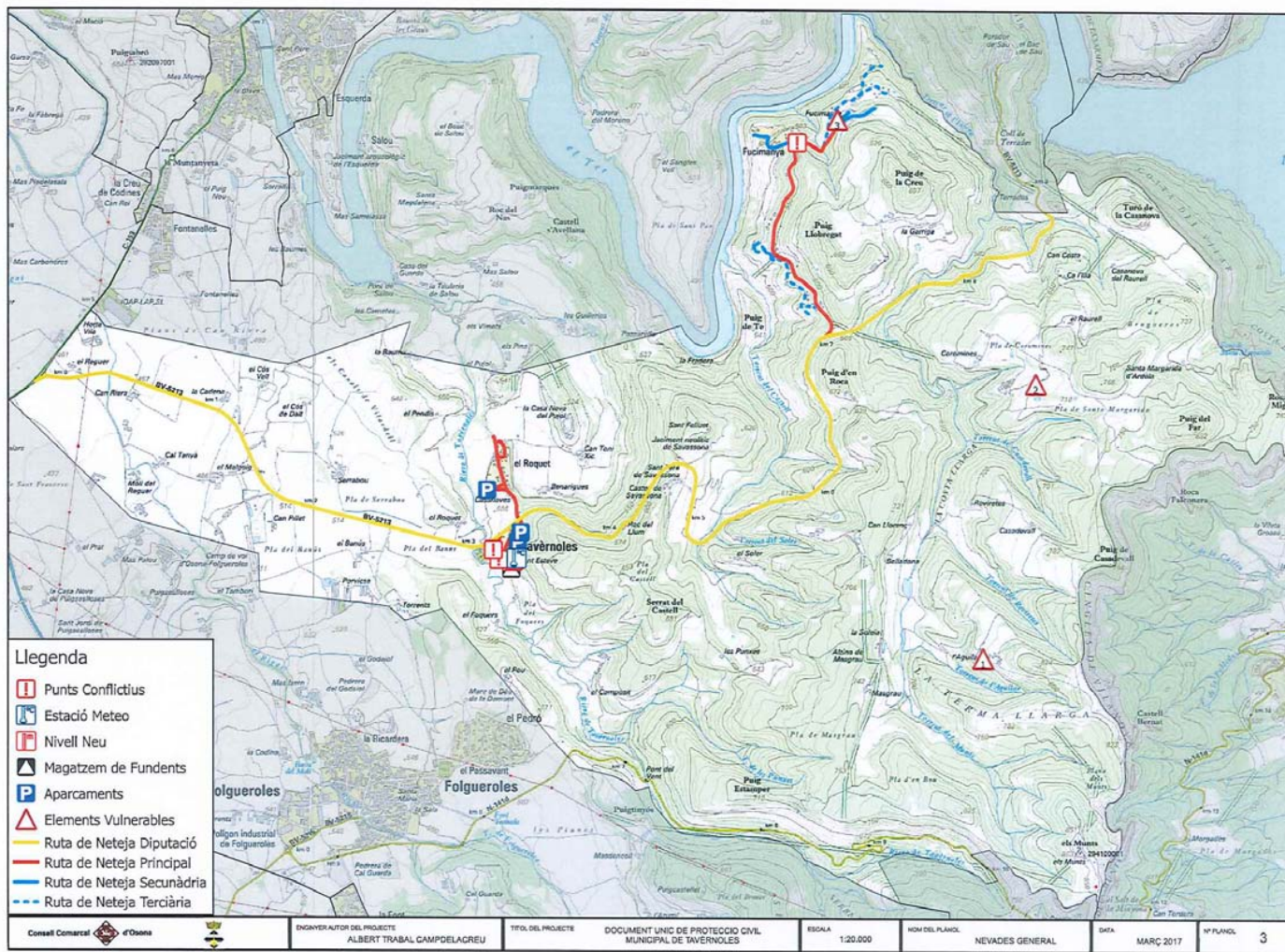
Document 7. Cartografia específica (per a cada risc)

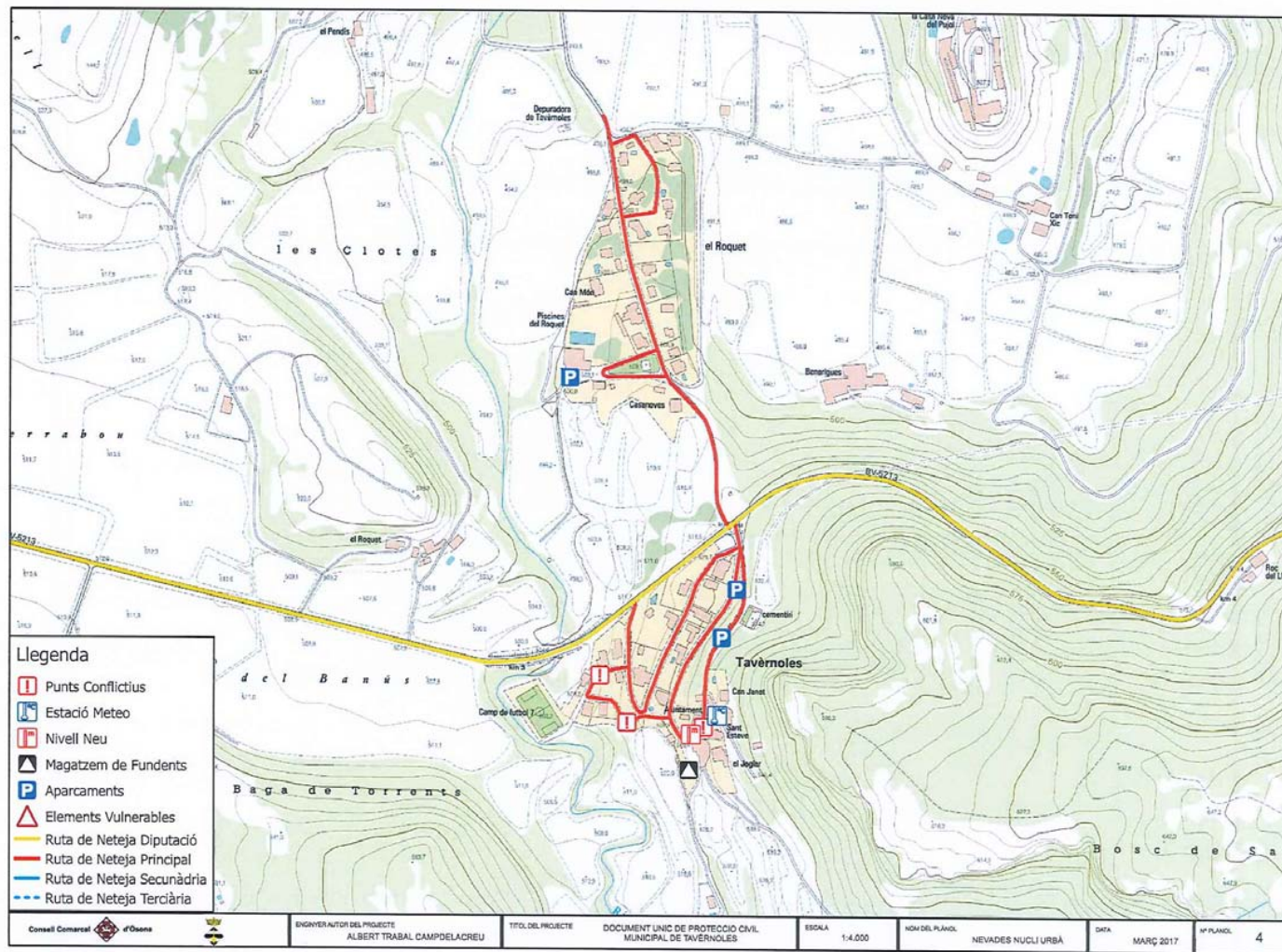
NUM. PLÀNOL	RISC	TITOL
0	---	Plànol general
1	---	Plànol edificacions aïllades
2	---	Cartografia bàsica
3	Nevades	Plànol general Nevades
4	Nevades	Plànol nevades: Nucli urbà
5	Sismes	Plànol general sismes
6	Incendis	Plànol PAM Incendis

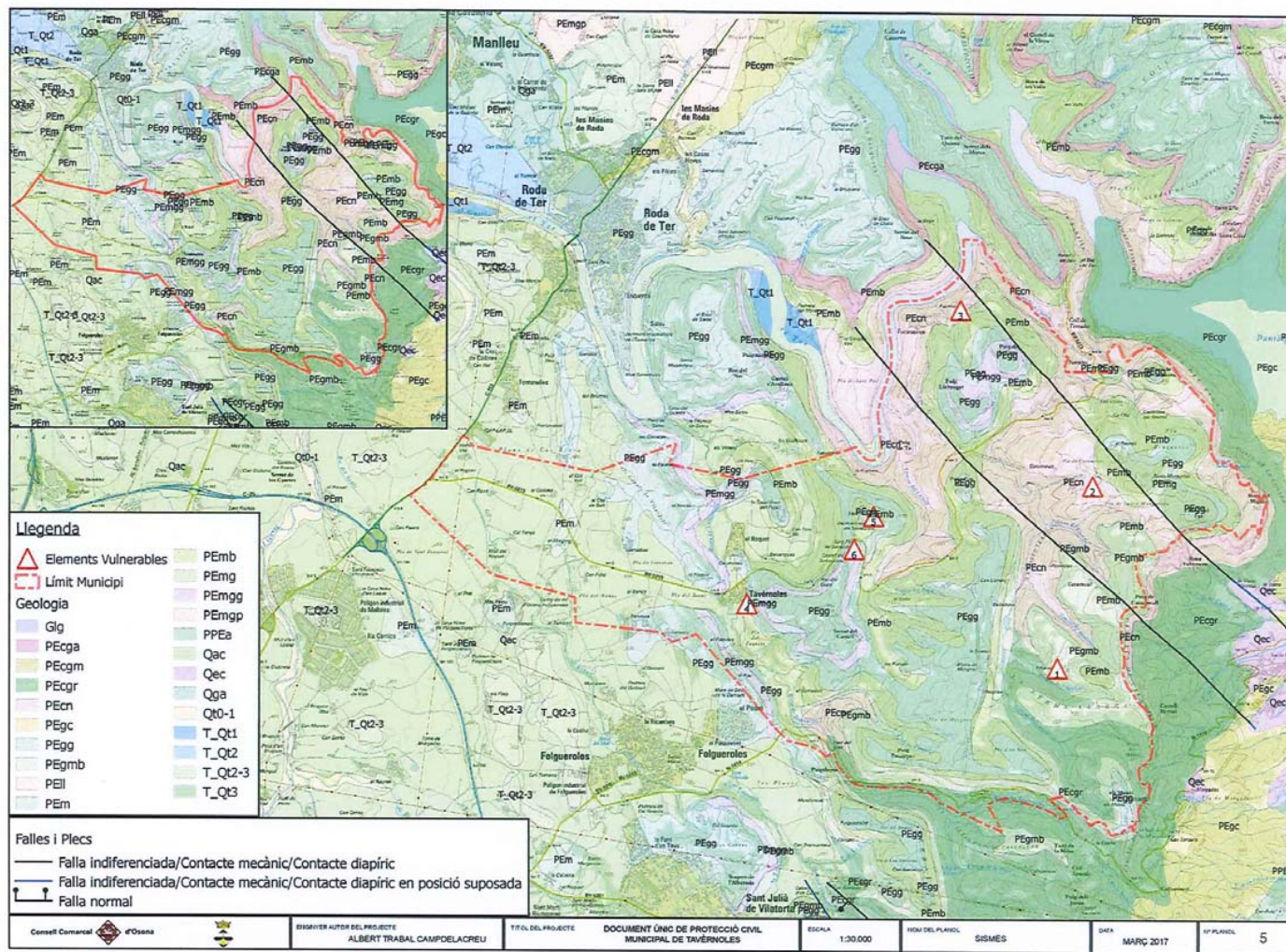


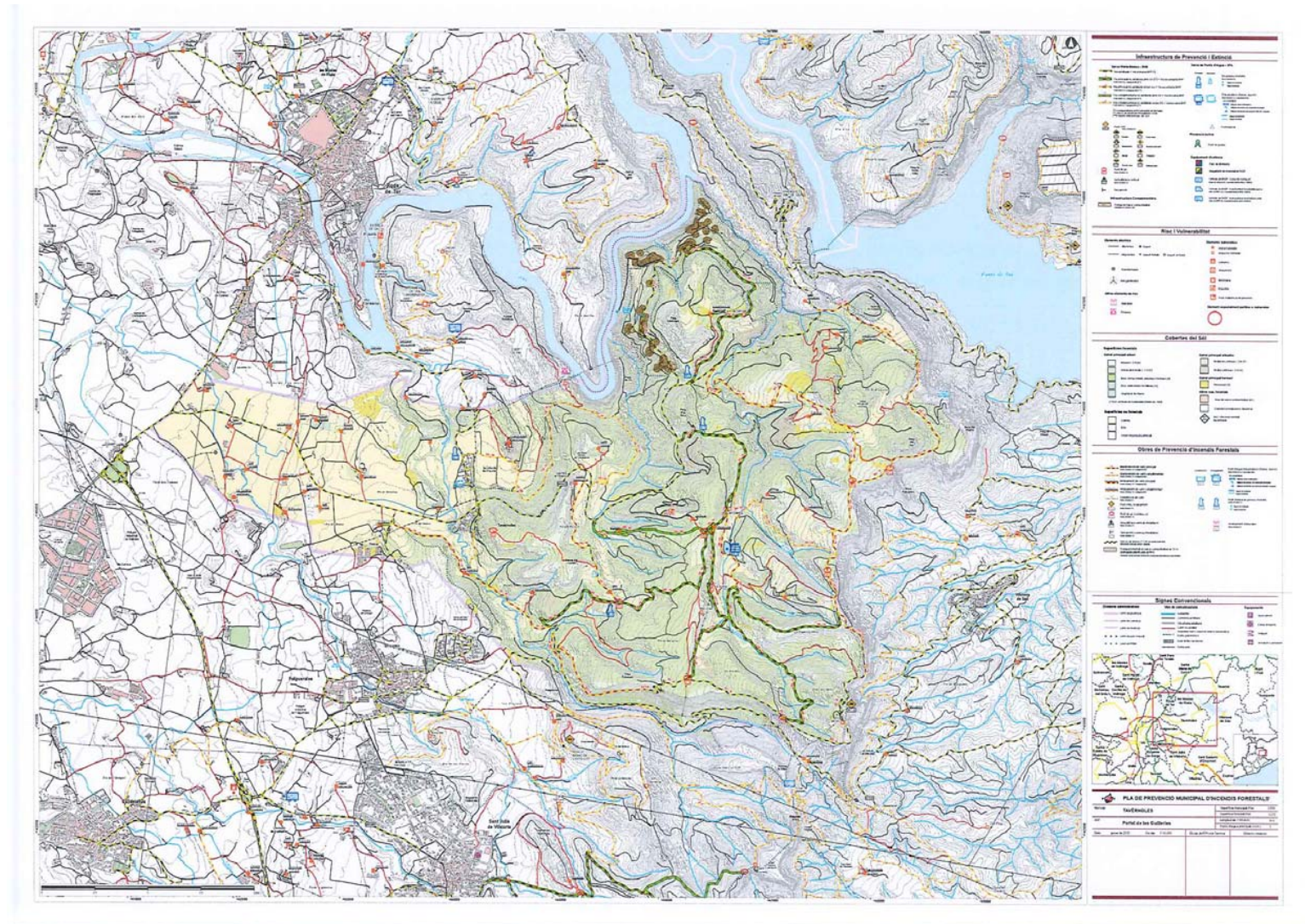












Annexos

Annex 1. Actuacions en cas de Pandèmies

» ACTUACIONS PER A MANTENIR LA PRESTACIÓ DELS SERVEIS BÀSICS

El municipi, com a ens responsable de la prestació de tota una sèrie de serveis al ciutadà, entre els quals hi ha el servei de protecció civil, ha de preparar-se per poder garantir la continuïtat en la prestació d'aquests serveis. Com a serveis imprescindibles per al funcionament del municipi, es consideren els següents:

- **Serveis de salut, seguretat i emergències:** agrupa els serveis necessaris per a atendre la població afectada per una emergència associada a la pandèmia i en general els elements necessaris per gestionar les emergències (centres de coordinació, comunicacions...). Des del punt de vista municipal, es concreten els tipus i subtipus següents:
 - Serveis socio-sanitaris:
 - Centres socio-sanitaris de la xarxa pública i privada
 - Serveis socio-sanitaris de l'administració local (teleassistència, ...)
 - Serveis de seguretat ciutadana:
 - Seguretat privada d'edificis públics
 - Serveis de salvament, prevenció i extinció d'incendis
 - Serveis de Protecció Civil i logístics:
 - Personal de serveis de Protecció Civil
- **Subministraments bàsics i sanejament:** agrupa la producció, transport i distribució d'aigua, gas, electricitat, recursos energètics (combustibles), d'aliments de primera necessitat i medicaments. Inclou també la recollida i tractament de residus urbans i d'aigües residuals. Es concreten els tipus i subtipus següents:
 - Subministrament de recursos vitals:
 - Aigua potable
 - Aliments primera necessitat
 - Medicaments (especialment els considerats vitals en els tractaments)
 - Subministrament de recursos energètics:
 - Combustibles per a transport col·lectiu i vehicles motor (producció, distribució i subministrament, benzineres), prioritzant els operatius d'emergència.
 - Recollida i tractament de residus sòlids urbans
 - Tractament d'aigües residuals

- **Altres serveis imprescindibles pel funcionament del municipi:** engloba la resta de serveis necessaris per al desenvolupament de les activitats. Es concreten els tipus i subtipus següents:
 - Transport:
 - Xarxa d'autobusos municipals
 - Comerç
 - Administració pública i serveis d'atenció al ciutadà:
 - 010
 - Oficines d'atenció al ciutadà.
 - Altres serveis de l'administració pública.
 - Ensenyament:
 - Llars d'Infants del sistema públic i privat.
 - Serveis funeraris

Preventivament, es preveuen tota una sèrie d'actuacions que garanteixin el mínim de personal necessari per la prestació dels serveis anteriors, ja sigui de forma directa o indirecta.

- Es garanteix la vacunació d'aquell personal que faci funcions en l'àmbit de:
 - Serveis socio-sanitaris:
 - Centres socio-sanitaris de la xarxa pública
 - Serveis socio-sanitaris de l'administració local (teleassistència, ...)
 - Serveis de seguretat ciutadana:
 - Seguretat privada d'edificis públics
 - Serveis de salvament, prevenció i extinció d'incendis:
 - Bombers municipals
 - Altres serveis i cossos de prevenció i extinció d'incendis
 - Serveis de Protecció Civil i logístics:
 - Personal de serveis de Protecció Civil municipals

A més, en una situació de pandèmia, l'Ajuntament s'encarrega del seguiment de la capacitat de prestació dels diferents serveis. Per fer aquest seguiment de manera homogènia, s'estableixen els llindars següents:

- **Nivell 1:** en aquells casos en què el percentatge de treballadors disponibles permet prestar el servei en condicions de normalitat. De forma simplificada, s'assumeix que el nivell 1 es correspon amb els valors superiors al 75% de la plantilla disponible.
- **Nivell 2** o de serveis mínims: en aquells casos en què el percentatge de treballadors disponibles no permet un servei o activitat en condicions de normalitat però sí que permet mantenir una activitat de serveis mínims que cobreix especialment les franges de major demanda de servei. De forma simplificada, s'assumeix que el nivell 2 es correspon amb valors entre el 50 i el 75% de la plantilla disponible.

- **Nivell 3** o d'incapacitat en el servei: en aquells casos en què el percentatge de treballadors disponibles no permet ni tal sols condicions de serveis mínims i per tant es considera no operatiu. De forma simplificada, s'assumeix que el nivell 3 es correspon amb valors inferiors al 50% de la plantilla disponible.

La definició dels nivells tindrà en compte bàsicament el percentatge de la plantilla habitual disponible. Caldrà tenir en compte també:

- El nombre mínim de personal laboral estrictament necessari per al desenvolupament en condicions de normalitat de l'activitat, per tant, la capacitat d'acumulació de tasques.
- El personal disponible de reforç (borses de treball, suplències, ...) i la possibilitat de concentrar els períodes de descans habituals quan aquests siguin superiors als de cap de setmana (per exemple, activitats on es treballa alternativament 4 dies i es descansen 3 o similars)
- Les activitats que es poden realitzar mitjançant teletreball o que poden minimitzar la presència dels treballadors a les oficines a unes hores o dies concrets.
- Les operacions i manteniments menors que es poden suprimir per a reforçar els manteniments principals i les operacions bàsiques de l'activitat.
- La cadència, inferior a l'habitual que permeti igualment mantenir un bon servei en condicions de "*quasi normalitat*" (per exemple, recollida d'escombraries cada dos dies en comptes de diàriament).

Caldrà que per a aquesta valoració es tingui també en compte el potencial increment en la demanda dels serveis o activitats com a resultat de la pandèmia, especialment en tot allò relacionat amb l'àrea assistencial i d'atenció al ciutadà.

» **CHECKLIST**

A continuació s'adjunta un checklist per tal de facilitar el seguiment del grau de prestació dels serveis bàsics municipals.

El coordinador municipal de l'emergència avisarà al CECAT, quan com a conseqüència de la pandèmia, es produeixi algun canvi en el nivell d'operativitat tant en nivell ascendent com descendent.

SERVEIS IMPRESCINDIBLES PER AL FUNCIONAMENT DEL MUNICIPI	Nivell 1	Nivell 2	Nivell 3
Salut, Seguretat i Emergències			
Centres i Serveis socio-sanitaris			
Bombers			
Protecció Civil Municipal			
Subministraments Bàsics i Sanejament			
Aigua potable			

Neteja i manteniment			
Enllumenat públic			
Altres Serveis Imprescindibles per al Funcionament del Municipi			
Transport col·lectiu			
Administració Pública (diferents dels cossos de seguretat i protecció civil)			
Llars d'Infants (xarxa pública, si escau)			
Serveis Funeraris			

Per als serveis que no són responsabilitat del municipi (per exemple, el subministrament elèctric, d'aliments, etc), aquest haurà d'avisar el **CECAT** indicant la qualitat o el nivell de servei prestat i no tant la plantilla disponible atès que no depenen directament del municipi.

SERVEIS IMPRESCINDIBLES PER AL FUNCIONAMENT DEL MUNICIPI	Nivell Òptim	Nivell Serveis Mínim	Nivell Crític
Subministraments Bàsics i Sanejament			
Aliments			
Combustible (també per al transport col·lectiu, gas natural, butà, propà, gasoil calefacció,...)			
Electricitat			
Medicaments			
Altres Serveis Imprescindibles per al Funcionament del Municipi			
Comerç			
Finances (xarxa de caixes i bancs)			
Llars d'Infants (xarxa privada)			
Comunicacions (telefonía, ràdio i televisió, correu, internet...)			

» **ACTUACIONS A FER ALS CENTRES DE TREBALL MUNICIPALS**

De forma resumida, es destaquen les actuacions següents:

- Aplicar els procediments d'actuació en cas que es determini que existeix un cas entre el personal propi i/o entre la població del municipi.
- Utilitzar mitjans telemàtics per continuar treballant des de casa (per al personal per al qual no és imprescindible la presència física al seu lloc de treball).

- Comprovar que les dependències de l'Ajuntament tenen un bon sistema de ventilació que contribueixi a una de les mesures d'autoprotecció habituals (ventilació dels edificis).
- Formar als treballadors sobre les mesures d'higiene personal i en l'ús d'equipaments compartits (vehicles, ordinadors, telèfons, ...)
- Repartir, si s'escau en funció de les característiques de la situació, guants d'un sol ús entre el personal
- Preveure una neteja d'aquell maquinari de treball compartit (impressores, fotocopiadores,...) abans de la seva utilització per nou personal. Es llençaran els papers i guants en contenidors amb tapa que han de ser buidats i desinfectats diàriament.
- Respectar la distància mínima d'un metre durant l'atenció al públic, per evitar el contagi del virus.
- Addicionalment, per a feines fora del centre de treball on no és possible la neteja de mans amb aigua i sabó, poden utilitzar-se productes amb solució alcohòlica.
- Consultar les recomanacions adients per a contrarestar l'efecte de la pandèmia, a les pàgines web habilitades per les autoritats sanitàries.
- Consultar les recomanacions orientades a les empreses per a la planificació de les mesures d'emergència en cas de pandèmia, a la pàgina web del Departament de Treball de la Generalitat.

» **ACTUACIONS ESPECÍFIQUES AL CENTRE RECEPTOR D'ALARMES I A ALTRES CENTRES D'ATENCIÓ TELEFÒNICA**

Aquest tipus de centres de treball impliquen diferents torns de treball, de manera que el personal comparteix els mateixos equips de treball: telèfons, auricular, ordinadors... Per aquest motiu, s'estableixen recomanacions preventives addicionals, entre les que destaquen les següents:

- Repartiment, si s'escau, de guants d'un sol ús per a la neteja de l'equipament de la Sala.
- Reforçar el sistema de ventilació, assegurar l'ús personal i intransferible d'equips (emissores, telèfons, mans lliures, teclats,...) o assegurar la seva neteja abans de cada canvi de torn per evitar que quedin possibles partícules d'usuaris portadors. Les neteges poden ser amb papers humits amb solucions alcohòliques. Es llençaran els papers i guants en contenidors amb tapa que han de ser buidats i desinfectats diàriament.
- Una estona abans del canvi de guàrdia es podrien fer les següents actuacions a la Sala:
 - Si és possible, desviar el telèfon a alguna sala adjacent que serveixi de sala intermèdia entre l'entrada i la sortida a la sala principal.
 - Realitzar la neteja de la sala i ventilar-la (obrir finestres, activar ventiladors al màxim, etc.) (Les persones que finalitzen la guàrdia ja no tornen a entrar a la sala, es deixa tot apuntat al registre d'incidències o en algun mitjà similar i es marxa; desviant altre cop el telèfon a la sala abans de sortir)
 - Els relleus entren directament a la sala annexa a la sala principal.
 - Tant el personal sortint com el personal entrant passa a rentar-se les mans amb aigua i sabó a la sortida i entrada a la sala. També cada cop que s'entri o se surti de la sala per

períodes de descans curts o per necessitats higièniques, es procedirà al rentat de mans amb aigua i sabó.

- Mentre duri la possibilitat de contagi, dinar o sopar a zones no comunes. Caldrà rentar els recipients i utensilis utilitzats en el moment que es facin servir i deixar la porta oberta perquè es ventili.

Annex 2. Procediments operatius**1. MODEL DE DECLARACIÓ FORMAL DE SITUACIÓ DE PRE-ALERTA DEL PLA D'ACTUACIÓ MUNICIPAL PER****NOTIFICACIÓ DE COMUNICACIÓ DE SITUACIÓ DE *PRE-ALERTA* DEL PLA DE PROTECCIÓ CIVIL MUNICIPAL PER***(enviar-ho al CECAT per correu electrònic acecat@gencat.cat)*

....., alcalde/alcaldessa
de/d', pels poders que tinc,

DECLARO:

LA SITUACIÓ DE PRE-ALERTA del Pla de protecció civil municipal, a causa de/d'

Les **mesures** previstes són:

-
-

.....
Alcalde/Alcaldessa

....., de/d' de 201

2. MODEL DE DECLARACIÓ FORMAL D'ACTIVACIÓ I DESACTIVACIÓ DEL PLA DE PROTECCIÓ CIVIL MUNICIPAL PER EN ALERTA/EMERGÈNCIA**NOTIFICACIÓ D'ACTIVACIÓ PLA DE PROTECCIÓ CIVIL MUNICIPAL EN ALERTA***(enviar-ho al CECAT per correu electrònic acecat@gencat.cat)*

....., alcalde/alcaldessa
de/d', pels poders que tinc,

DECLARO:

ACTIVAT el Pla de protecció civil municipal, a causa de/d'
CONSTITUÏT el **Comitè d'Emergències**.

Les **mesures** previstes són:

-
-

.....
Alcalde/Alcaldessa

....., de/d' de 201

NOTIFICACIÓ D'ACTIVACIÓ DEL PLA DE PROTECCIÓ CIVIL MUNICIPAL EN EMERGÈNCIA

(enviar-ho al **CECAT** per correu electrònic acecat@gencat.cat)

....., alcalde/alcaldessa
de/d', pels poders que tinc,

DECLARO:

ACTIVAT el Pla de protecció civil municipal, a causa de/d'

CONSTITUÏT el **Comitè d'Emergències**.

Les **mesures** previstes són:

-
-

.....
Alcalde/Alcaldessa

....., de/d' de 201

NOTIFICACIÓ DE DESACTIVACIÓ DEL PLA DE PROTECCIÓ CIVIL MUNICIPAL

(enviar-ho al **CECAT** per correu electrònic acecat@gencat.cat)

....., alcalde/alcaldessa
de/d', pels poders que tinc, ja que ha desaparegut tot el risc,

DECLARO:

DISSOLT el **Comitè d'Emergències**.

DESACTIVAT el Pla de protecció civil municipal, a causa de/d',
i la tornada a la normalitat.

.....
Alcalde/Alcaldessa

....., de/d' de 201

2.MODEL DE BAN AMB UNA ORDRE D'EVACUACIÓ O DE CONFINAMENT

BAN – ORDRE D'EVACUACIÓ
<p>L'Ajuntament comunica que s'ha d'evacuar la zona compresa:.....(especifiqueu el nom dels carrers / les zones)..... Seguiu les següents instruccions:</p> <ul style="list-style-type: none"> • Aneu amb els vostres vehicles a..... (especifiqueu el trajecte o la ruta a seguir, si cal)..... • Si no teniu un mitjà de transport propi, aneu a.....(especifiqueu l'adreça)..... • Agafeu només el que sigui imprescindible (la documentació; la medicació, si en preneu; diners...). Si aneu carregats, l'evacuació no podrà ser tan ràpida i àgil com cal.

BAN – ORDRE DE CONFINAMENT
<p>L'Ajuntament comunica que la població, barriada , ha de quedar-se confinada o tancada a casa seva. Seguiu les següents instruccions:</p> <ul style="list-style-type: none"> • Tanqueu-vos a casa vostra; si sou al carrer, tanqueu-vos a l'edifici més pròxim. • Tanqueu les portes i les finestres. • Pareu els sistemes de ventilació i climatització. • Escolteu la ràdio: us anirem informant de la situació. • No sortiu de casa fins que us ho diguem nosaltres.

3.MODEL DE COMUNICAT D'AVÍS D'EVACUACIÓ O DE CONFINAMENT

COMUNICAT D'EVACUACIÓ
<p>ATENCIÓ, ATENCIÓ: <i>L'Ajuntament comunica que cal evacuar aquesta zona. Seguiu les següents instruccions:</i></p> <ul style="list-style-type: none"> • Aneu, amb els vostres vehicles, a • Si no teniu cap mitjà de transport, aneu a , on us recollirem. • Tanqueu bé les portes, les finestres i les persianes. <p><i>A, podreu esperar fins que hagi passat el risc. Us mantindrem informats</i></p>

COMUNICAT DE CONFINAMENT
<p>ATENCIÓ, ATENCIÓ: <i>L'Ajuntament comunica a la població, barriada.....que ha de quedar-se confinada o tancada a casa seva. Seguiu les següents instruccions:</i></p> <ul style="list-style-type: none"> • Tanqueu-vos a casa vostra, si sou al carrer a l'edifici més pròxim • Tanqueu les portes i les finestres • Pareu el sistemes de ventilació i climatització • Escolteu la ràdio: us anirem informant de la situació. <ul style="list-style-type: none"> • No sortiu de casa fins que us ho diguem nosaltres.

Annex 5. Taula Elements vulnerables

LOCALITZACIÓ			NOM	RISCOS ESPECIALS		RISC TERRITORIAL		POBLACIÓ AFECTADA	DADES DE CONTACTE		
CODI	UTM X	UTM Y	Nom de l'Element Vulnerable	NEUCAT	SISMICAT	PANDÈMIES	VENTADES	Núm. Persones	Adreça	Telèfon	Sector
EV1	447017	4644093	Casa Rural l'Aguilar	X	X			12			Disseminat
EV2	447336	4645765	Mas Sabaters / El quintà	X	X			10/12			Disseminat
EV3	446136	4647372	Restaurant Fussimanya	X	X			180			Disseminat
EV4	444199	4644671	Església de Sant Esteve de Tavèrnoles		X			---			Nucli Urbà
EV5	445349	4645479	Ermita de sant Feliuet		X			---			Disseminat
EV6	445173	4645174	Església de Sant Pere de Savassona		X			---			Disseminat

Tavèrnoles, 26 de gener de 2018
 L'alcalde, Carles Banús Puigvila