

Dimarts, 18 de juliol de 2017

ADMINISTRACIÓ LOCAL

Ajuntament de Barcelona. Districte de Sant Andreu

EDICTE

La Comissió de Govern, en sessió celebrada el dia 20 d'abril de 2017, d'acord amb les facultats reconegudes a l'article 79 de l'Ordenança de terrasses, aprovada pel Consell Municipal en sessió de 20 de desembre de 2013, va adoptar l'Acord següent:

"MODIFICAR l'Annex II de l'Ordenança de Terrasses, aprovada pel Plenari del Consell Municipal el dia 20 de desembre de 2013, per incloure com a espai susceptible d'ordenació singular a l'apartat a), punt 9.4 els carrers de Pons i Gallarza i de l'Arc del Mercat; APROVAR DEFINITIVAMENT, a l'empara de l'article 79 de l'Ordenança de Terrasses, l'Ordenació singular de les terrasses dels carrers de Pons i Gallarza i de l'Arc del Mercat, segons el text que consta com a annex a la present proposta PUBLICAR el present Acord i el text íntegre de l'Ordenació singular de les terrasses de Pons i Gallarza i de l'Arc del Mercat per a la seva eficàcia, al Butlletí Provincial de Barcelona (*Butlletí Oficial de la Província de Barcelona*), i a la pagina web del Districte de Sant Andreu, en compliment de l'article 80 de l'Ordenança de Terrasses. DONAR COMPTE d'aquest Acord al Consell Municipal."

ANNEX. ORDENACIÓ SINGULAR DE LES TERRASSES DELS CARRERS DE PONS I GALLARZA I DE L'ARC DEL MERCAT.

ÍNDEX.

1. MEMÒRIA.

- 1.1 Justificació de l'ordenació singular.
- 1.2 Delimitació de l'àmbit.
- 1.3 Estat actual, elements diferencials.
- 1.4 Demanda actual de terrasses.
- 1.5 Estudi paisatgístic de l'espai.
- 1.6 Descripció de la proposta resultant.
- 1.7 Quadres de superfícies.
- 1.8 Disposicions afectades.
- 1.9 Incidència pressupostària, econòmica i social de l'ordenació.

2. NORMATIVA.

- 2.1 Objecte de l'ordenació.
- 2.2 Àmbit d'aplicació.
- 2.3 Definició de l'ocupació màxima de les terrasses.
- 2.4 Distàncies mínimes als elements urbans.
- 2.5 Ocupació de mòduls i definició del nombre de mòduls per local.
- 2.6 Mobiliari admès.
- 2.7 Condicions del local per l'autorització de terrasses.
- 2.8 Distribució entre operadors.

3. DOCUMENTACIÓ GRÀFICA.

1. Plànols d'informació.

- 1.1 Emplaçament i delimitació de l'àmbit i fotografies.
- 1.2 Distribució de locals i terrasses actual i fotografies.

2. Plànols d'ordenació.

- 2.1 Proposta d'ocupació màxima.
- 2.2 Proposta de distribució. Demanda actual.
- 2.3 Plànol de detall.

Dimarts, 18 de juliol de 2017

2.4 Plànol de detall.

2.5 Plànol de detall.

ORDENACIÓ SINGULAR DE L'ORDENANÇA DE TERRASSES DE DELS CARRERS PONS I GALLARZA I ARC DEL MERCAT DE SANT ANDREU.

1. MEMÒRIA.

1.1 Justificació de l'ordenació.

L'entorn dels carrers de Pons i Gallarza i Arc del Mercat es caracteritza pels petits eixamplaments que trenquen l'espai continu i estret d'aquests entorns, generant espais singulars, tranquils i atractius per a la ubicació de terrasses.

Aquests carrers disposen en l'actualitat d'una urbanització de qualitat amb preferència d'ús per als vianants, marcant amb llambordins els espais permesos pel vehicles. Aquesta configuració limita l'espai que seria ocupable per les terrasses. La petita dimensió de tots els espais sumats al fet de que es tracta d'un entorn d'habitatges en baixa alçada, fa que sigui important el control de sorolls i molèsties que es puguin generar.

Aquestes condicions de "espais atractius", petits, tranquils i amb valor arquitectònic i patrimonial, fan que sigui necessari una gestió adequada de les activitats que s'hi permeten i dels elements admesos per a l'ocupació de l'espai, i en aquest context es considera oportuna la Ordenació singular de les terrasses.

L'Ordenança de Terrasses (en vigor des del 31 de desembre de 2013) estableix a l'art. 12 i 13 les places i els carrers de plataforma única com espais on és necessària una Distribució Prèvia o Ordenació Singular per tal de poder-hi establir terrasses.

En aquest cas, s'ha optat per la figura de l'Ordenació Singular atès que les particulars característiques dels espais requereixen la regulació dels elements admesos a la terrassa. En paral·lel a la tramitació de l'Ordenació Singular es proposa la modificació de l'Annex II de l'OT per tal d'incorporar aquest espai.

1.2 Delimitació de l'àmbit.

El present document ordena una petita part del casc antic de St Andreu, situada entre la plaça del Mercadal i el carrer Gran de Sant Andreu. En tractar-se d'un teixit format per carrers estrets, només és viable situar terrasses en punts d'eixamplament que permeten espais d'estada. Concretament, es tracta de tres petits àmbits en espais reservats o amb prioritat per a vianants, que es regulen atenent a les condicions concretes de cada un, però incorporant-los en un únic àmbit continu. Els subàmbits són:

- Cantonada del carrer Pons i Gallarza amb Mateu Ferran.
- Cantonada del carrer Pons i Gallarza amb Sant Marià.
- Cul de sac del carrer Arc del Mercat.

L'àmbit afectat per l'ordenació (Veure el plànol 1.1), inclou totes les finques confrontants a:

- Tram del carrer Pons i Gallarza des dels números 4 i 5 fins als números 18 i 23, a cada costat del carrer respectivament.
- Tram del carrer Sant Marià des de Pons i Gallarza fins als números 1 i 4 (inclosos).
- Façana Est (senars) del carrer Mateu Ferran.
- Finques amb front al carrer Arc del Mercat números de 1 al 10.

1.3 Estat actual, elements diferencials.

Es tracta d'un entorn de carrers estrets, de bona qualitat espacial, en els que es compagina l'activitat comercial (petit comerç de proximitat) amb els habitatges. Predominen les edificacions històriques en bon estat de conservació en general, amb alternança d'alçades (de baixa i pis a baixa i 3 plantes pis en general).

Dimarts, 18 de juliol de 2017

En general l'amplada dels carrers no permet la ubicació de terrasses excepte en els entorns que es distribueixen en aquest document i que es descriuen a continuació:

Cantonada del carrer Pons i Gallarza amb Mateu Ferràn.

Espai de caràcter marcadament longitudinal format per un eixamplament del carrer que genera una vorera de 4,70 metres d'amplada. Es tracta d'una plataforma única amb diferenciació de paviment entre la calçada i les voreres. L'espai està flanquejat per façanes de planta i 2 pisos, amb baixos comercials i habitatge, majoritàriament protegits amb nivell C, i B en un cas.

L'arbrat i els fanals marquen la separació entre l'espai reservat per a vehicles i la vorera. La baixa intensitat de l'ús d'aquest recorregut rodat i la situació dels elements urbans fa que no sigui necessària l'ús de jardineres com a separació física entre la terrassa i la calçada. En conjunt entre la façana sud i els arbres es genera un espai prou ombrívol que fa innecessària la utilització de para-sols per motiu d'insolació.

No hi ha elements de transport, i com elements de mobiliari urbà, únicament hi ha un punt de venda de l'ONCE alineada amb l'arbrat.

Cantonada del carrer Pons i Gallarza amb Sant Marià.

Es tracta d'una petita placeta paral·lela al carrer Sant Marià, alliberada per supressió d'una parcel·la de cos. Es tracta d'una plataforma única amb diferenciació de paviment entre la calçada i les voreres. Les façanes són força diferents. A ponent una edificació de planta i pis dels anys 60 aproximadament, al nord un edifici de planta i 4 pisos dels anys 70, a llevant una paret cega que correspon als darreres de les cases del carrer Cerdà, i a sud la façana del carrer Pons i Gallarza amb alternança d'alçades, que conserva majoritàriament edificis històrics que mantenen el caràcter del casc antic de Sant Andreu. Tenen protecció de nivell C llevat la façana nord.

Disposa de dues fileres d'arbrat que accentuen el caràcter rectangular de l'espai, i una jardinera d'obra suavitzta la presència de la paret cega de llevant.

Com elements de transport cal destacar un aparcament per a bicicletes en el tram final de la façana de llevant.

La placeta està delimitada amb pilones de ferro colat. Les papereres es situen entre les pilones. I també hi ha una font situada en la cantonada sud-oest entre els arbres.

Cul de sac del carrer Arc del Mercat.

El carrer arc del mercat acaba pel seu extrem est en una placeta sense trànsit, reservada per a vianants, que tot i la desaparició de les façanes resulta tranquil·la i agradable.

Les façanes són força dispars. Cap d'elles supera la planta i dos pisos. Alternen edificis renovats amb habitatges en totes les plantes amb edificis antics amb baixos de magatzem, sense utilització, en un cas, la porta del darrera d'un local. A l'entrada destaca una façana esgrafiada.

L'arbrat està disposat marcant una diagonal que subdivideix l'espai en dos espais triangulars. L'enllumenat i dues pilones reforcen aquesta línia diagonal. Altres dues pilones tanquen la circulació a l'entrada a la placeta, amb el que les dues situades en la diagonal són actualment innecessàries.

Hi ha una font a l'extrem sud-est de la placeta.

La petita dimensió dels espais que es tracten en aquesta ordenació fa aconsellable la minimització dels elements que conformen la terrassa per tal de reduir l'ocupació i la barrera visual i física que generen.

1.4 Demanda actual de terrasses.

Es tracta d'un conjunt d'espais amb una demanda elevada de terrasses en relació als espais disponibles.

A la taula següent es llisten les terrasses actuals:

Dimarts, 18 de juliol de 2017

SITUACIÓ	NÚM.	TAULES	CADIRES
C/ Pons i Gallarza	5	4	16
C/ Pons i Gallarza	8	3	12
C/ Pons i Gallarza	18	4	16

Existeixen en l'actualitat tres locals més destinats a bars, restauració o similars a l'entorn regulat que no disposen de terrasses. La situació de l'entorn possibilita que apareguin més locals.

1.5 Estudi paisatgístic de l'espai.

Els criteris tinguts en compte per a l'ordenació de l'espai són els següents:

- Garantir el gaudi de les visuals, tant pel que fa a la perspectiva com pel que fa la visió de les façanes.
- Garantir el flux de vianants.
- Preservar el caràcter propi dels espais.
- Evitar l'impacte visual i procurar un endreçament global.
- Evitar la sobrecàrrega d'ús sobretot en àmbits d'especial aflluència.

Per donar resposta a aquests punts, es proposa:

- Alliberar el pas de vianants. A més del respecte dels espais mínims d'1,80 metres davant de les façanes, cal garantir la circulació de vianants al carrer Pons i Gallarza.
- Alliberar espai suficient davant els elements de mobiliari urbà. S'hauran de respectar els elements existents garantint la qualitat d'ús de les fonts i de la caseta de l'ONCE.
- Alliberar els accessos als elements del transport urbà. S'haurà de tenir cura d'alliberar l'espai necessari per a l'accés a l'aparcament de bicicletes.
- Definició clara de l'espai a ocupar. Dels criteris anteriors resulten ocupables: l'espai entre arbrat del carrer Pons i Gallarza, l'espai entre escocells de la línia d'arbrat més propera a la jardineria de la placeta de Sant Marià, un espai situat al sud-oest del cul de sac de Arc del Mercat.
- Atendre l'ordre establert per l'arbrat. Respectar en la mesura possible el ritme establert per l'arbrat existent o mantenir-se a les distàncies adequades.
- Evitar barreres visuals de mampares, jardineres i altres mobles. Les característiques dels espais que recull aquesta ordenació responen a petits espais del nucli històric del barri, el conjunt de les quals desaconsellen les barreres que impossibiliten el gaudi de les visuals de l'espai públic i dels edificis que el defineixen, i augmenten la percepció d'ocupació. L'ús de jardineres no és necessari degut a que els espais que s'ordenen en aquest document no precisen de separació física entre la terrassa i la calçada, ja sigui per la seva distància de separació entre ambdues o per la baixa densitat de trànsit.
- Unificar els elements, materials i colors de les terrasses.

1.6 Descripció de la proposta resultant:

Un cop alliberats els espais descrits en "l'estudi paisatgístic", en resulten els següents espais de distribució de terrasses en els tres subàmbits de l'entorn ordenat.

Cantonada del carrer Pons i Gallarza amb Mateu Ferran.

Dimarts, 18 de juliol de 2017

Es proposa permetre la situació de terrasses en una franja d'1,5 metres d'ample comptats des de la línia de separació de 0,80m de la calçada. Els mòduls s'han de situar respectant l'arbrat el que únicament permet agrupacions de 2 mòduls o un sol mòdul. Es redueix la distància de separació als fanals que marca l'Ordenança de Terrasses en un cas al tram proper a Sant Marià, per tal de fer viable les taules existents, i atenent que la distància s'ajusta en relació a la cantonada del mòdul, on aquesta proximitat tindria menor incidència.

D'aquesta disposició resulten 7 mòduls. En aquest cas no es permetran para-sols perquè la situació dels arbres genera un espai prou ombrívol que fa innecessari el seu ús, i atenent a les reduïdes dimensions disponibles. Es limiten també els elements com mampares, jardineres i paravents degut a que aquests elements minvarien la percepció de l'espai, de petites dimensions, i de les edificacions que l'envolten.

Cantonada del carrer Pons i Gallarza amb Sant Marià.

Les terrasses es concentrarien en l'espai situat entre els escocells de la primera filera d'arbres, respectant les distàncies al aparcament de bicicletes i ajustant fins a 15 cm la distància mínima als escocells que s'estableix a l'Ordenança de Terrasses, atenent a que en tractar-se d'escocells circulars, ultrapassa la distància de 20 cm puntualment.

D'aquesta disposició resulten 2 agrupacions de 4 mòduls que doblen la demanda existent. En aquest cas es permetran para-sols que tindran la dimensió de dos mòduls d'ample i dos de llargària, però no les jardineres, mampares o paravents degut a que la percepció visual d'aquest petit eixamplament es veuria minvada, i està prou protegida de la calçada per la seva ubicació.

Cul de sac del carrer Arc del Mercat.

Es proposa permetre l'ocupació amb una terrassa a un costat de la plaça, respectant la font, les separacions a façanes, i l'arbrat.

D'aquesta disposició resulta 1 agrupació de 4 mòduls. En aquest cas es permetran un para-sol de dos mòduls d'ample i dos de llargària, però no les jardineres, mampares o paravents que generin barreres visuals i produeixen una ocupació excessiva de un espai petit del nucli del barri, atès que no hi ha necessitat de protegir-ho de la calçada.

Cadascuna de les agrupacions de terrasses es concreta en:

- 4 Mòduls de 1,50x1,50 m sota un únic para-sol per garantir una geometria endreçada. La mida longitudinal és ampliable fins a 1,80 m per tal de ajustar-se a l'espai real. S'exceptua l'espai de la cantonada amb Mateu Ferran que s'agrupen de 2 en dos o es posen individuals sense para-sols en tots els casos.

- Mobiliari: Instal·lació únicament de taules, cadires i para-sols, sense que sigui necessari instal·lar jardineres per protegir de la calçada. S'exceptua la cantonada amb Mateu Ferran on no s'admeten para-sols.

- Possibilitat d'utilitzar fundes i coixins per a la identificació dels establiments.

- Es proposa el mobiliari de fusta per tal de disminuir l'impacte sonor en tots els casos, ja que es tracta d'espais petits molt habitats.

1.7 Quadres de superfícies.

Tram	Superfície total per a vianants m2	Ocupació terrasses m2	% Ocupació
De Gran de Sant Andreu a Carrer Mateu Ferran	117,5	19,48	16,58
Cantonada Pons i Gallarza amb carrer Sant Marià	176,79	18	9
Carrer Arc del Mercat	203,58	9	4,42
TOTAL 4 Pons i Gallarza	497,87	46,48	9,34%

1.8 Relació de disposicions i ordenacions afectades.

No hi ha cap regulació anterior afectada.

Pel que fa a la regulació de l'Ordenança de Terrasses, en aquest document s'adapta la distància de separació als escocells i als fanals.

Dimarts, 18 de juliol de 2017

1.9 Incidència pressupostària, econòmica i social de l'ordenació.

Tal com ja hem esmentat, l'entorn dels carrers Pons i Gallarza i Arc del Mercat és un lloc atractiu per a la ubicació d'establiments de bar i restauració. Es tracta d'un entorn situat en el centre comercial de Sant Andreu i forma part del recorregut que travessa el centre i es perllonga fins l'estació de Sant Andreu Comtal.

En el moment de la redacció d'aquest document hi ha en l'entorn 6 locals destinats a bars i/o restauració, 3 d'ells tenen terrassa fent un total de 11 taules. Aquesta demanda pot anar en augment donat que hi ha tres locals que no en tenen i a més hi ha possibilitats físiques de que augmenti el nombre de locals. Es permet l'increment d'ocupació respecte l'estat actual en 4 mòduls a la cantonada del carrer Sant Marià amb Pons i Gallarza, i 4 mòduls al cul de sac del carrer Arc del Mercat.

En aquest marc, l'ordenació proposada vol que aquesta activitat sigui compatible amb l'ús i la qualitat dels espais urbans de l'entorn i amb el descans dels veïns.

Quant a la incidència pressupostària tenim que les Taxes municipals pel dret d'us de la via pública amb aquesta finalitat en el DISTRICTE DE SANT ANDREU es calcula segons la fórmula $PB \times S \times T \times FCC \times FCA$, on:

- PB: Preu bàsic: 0,4966 EUR/any (2015).
- S: Superfície en m² de l'aprofitament.
- T: Temps en dies de l'aprofitament.
- FCC: Factor corrector del carrer, segons categories de carrer.
- FCA: Factor corrector de l'aprofitament, segons categories de carrer.

Considerant la superfície d'un mòdul, el temps anual (360 dies) i la categoria de carrer que és C, el que dona un FCC de 1,75 i un FCA de 0,15520, implica:

Recaptació de taxes per mòdul de 4 cadires (2,25 m²): 109,25 EUR/mòdul any.

Recaptació anual actual (segons nova ordenació): 11 mòduls x 109,25 EUR/mòdul = 1.201,75 EUR/any.

Recaptació d'acord amb la proposta màxima: 23 mòduls x 109,25 EUR/mòdul = 2.512,75 EUR/any.

2. NORMATIVA.

2.1 Objecte de l'ordenació:

L'objecte de la present Ordenació Singular és regular les condicions per ubicar terrasses als carrers Pons i Gallarza, i Arc del Mercat per tal de fer compatible aquest ús a l'espai públic amb altres que hi conflueixen com la circulació de vianants, l'accés adequat als edificis, i l'accés adequat i visibilitat a les plantes baixes comercials, així com amb la percepció del conjunt arquitectònic del casc antic.

2.2 Àmbit d'aplicació:

L'àmbit d'aplicació d'aquesta normativa serà el definit en el plànol "1.1 Emplaçament, delimitació de l'àmbit i fotografies" inclòs en aquest document, que inclou totes les finques confrontants a l'espai ordenat per aquest document.

L'espai ordenat per aquest document comprèn l'espai reservat o amb prioritat per a vianants de tres subàmbits situats a: cantonada del carrer Pons i Gallarza amb Mateu Ferran, cantonada del carrer Pons i Gallarza amb Sant Marià i cul de sac del carrer Arc del Mercat. Tots ells estan definits en el mateix plànol "1.1 Emplaçament, delimitació de l'àmbit i fotografies."

No podran demanar autoritzacions per a terrasses a l'àmbit d'aplicació d'aquesta Ordenació Singular cap local que no estigui inclòs en dit àmbit o que no tingui una façana a l'espai públic inclòs al mateix. Els locals que compleixen les condicions anteriors no podran sol·licitar terrasses en cap altre espai. A les sol·licituds de terrasses per a locals que no tenen cap façana a l'espai públic inclòs en l'àmbit s'aplicarà directament la Ordenança de Terrasses.

Dimarts, 18 de juliol de 2017

2.3 Definició de l'ocupació màxima de les terrasses:

L'ocupació màxima de les terrasses es defineix en el plànol "2.1 Proposta d'ocupació màxima" adjunt. En qualsevol cas, caldrà que compleixin els següents termes:

Cantonada del carrer Pons i Gallarza amb Mateu Ferran: es permetrà una franja d'1,5 metres d'amplada comptats des de 0'80m del límit de l'espai reservat per a la circulació rodada. Aquesta ordenació donarà cabuda a un màxim de 7 mòduls.

Cantonada del carrer Pons i Gallarza amb Sant Marià: a la primera filera d'arbrat de la placeta una franja de 3 metres d'amplada situada en l'espai entre escocells. Respectant les distàncies al aparcament de bicicletes i adaptant la distància mínima als escocells que s'estableix a l'Ordenança de Terrasses per adequar-se a l'espai disponible. Aquesta ordenació donarà cabuda a un màxim de 8 mòduls.

Cul de sac del carrer Arc del Mercat: un espai de 3 per 3 metres d'amplada situat a la zona sud-oest del espai, ajudant-se de la posició dels escocells, respectant les distàncies mínimes a l'arbrat, la font i de pas. Aquesta ordenació donarà cabuda a un màxim de 4 mòduls.

2.4 Distàncies mínimes:

A més de respectar les àrees delimitades en els plànols d'ordenació d'aquest document i les separacions que estableix l'Ordenança de Terrasses 2013, es respectaran les següents separacions dels mòduls de taules i cadires a elements urbans:

- Cantonada del carrer Pons i Gallarza amb Mateu Ferran. S'ajusta la distància de protecció al fanal que s'estableix a l'Ordenança de Terrasses fins a 10 cm tal com es grafia al plànol "2.3 Plànol de detall". Aquesta distància es redueix tenint en compte que la geometria dels fanals és circular i es torben desplaçats respecte a l'espai ocupable.

- Cantonada del carrer Pons i Gallarza amb Sant Marià. S'ajusta fins a 15 cm la distància de protecció d'escocells que s'estableix a l'Ordenança de Terrasses, en aquest espai els escocells son circulars, per tant només s'aproximaria puntualment a la delimitació de la terrassa més enllà dels 20 cm de distància preceptius.

2.5 Ocupació de mòduls i definició del nombre de mòduls per local:

- Mida dels mòduls: 1,5 x1,5 m.

- Agrupacions: s'agruparan de 4 en 4, en coherència amb l'ocupació del para-sol, excepte en la cantonada del carrer Pons i Gallarza amb Mateu Ferran que es permetran agrupacions de 2 o individuals.

- Mòduls per local: Es permetran un mínim de 1 i un màxim de 5 mòduls a la cantonada del carrer Pons i Gallarza amb Mateu Ferran. Es permetran un mínim de 4 mòduls i un màxim de 8 mòduls per local en el cas de la cantonada del carrer Pons i Gallarza amb Sant Marià. Es permetran un mínim i màxim de 4 mòduls al cul de sac del carrer Arc del Mercat.

2.6 Mobiliari admès:

Es permeten taules, cadires i para-sols situats dins l'àmbit de la terrassa amb les mides establertes a l'Ordenança de terrasses i en les condicions següents:

Els models dels elements permesos en aquesta Ordenació Singular es podran consensuar entre els operadors sota la supervisió del districte. En tot cas s'hauran de respectar els següents paràmetres dels elements permesos:

- Taules i cadires: Seran uniformes en quant a material i disseny en cada subàmbit definit en aquesta normativa. Els materials seran fusta, acer inoxidable o alumini. Per qüestions d'espai, les dimensions màximes de les taules serà de 0,80 x 0,80 m o 0,60 x 1,20 m. Totes les taules i cadires s'han de retirar diàriament de l'espai públic a partir de l'hora de tancament de l'establiment (mentre l'establiment de la terrassa romangui obert, es permet l'apilament temporal de taules i cadires dins el seu espai autoritzat de terrassa). Es permeten les fundes i els coixins amb color corporatiu i el nom de l'establiment gravat.

Dimarts, 18 de juliol de 2017

- Para-sols: Es plegaran diàriament a la nit. Han d'estar alineats entre si, i seran de color cru. Han de deixar una alçada lliure mínima de 2,20 m, no poden sobrepassar els 3,50m d'alçada màxima i la seva projecció en planta no pot superar els límits de delimitació de la terrassa. No podran tenir faldons o elements penjants en tot el perímetre. Queda prohibida la identificació del local als para-sols, No es permeten para-sols en el subàmbit de la cantonada del carrer Pons i Gallarza amb Mateu Ferran.

No es permet la col·locació de testos i/o jardineres.

No es permet la col·locació de pissarres o faristols.

No s'admet la possibilitat d'ús d'un moble auxiliar donat la proximitat i facilitat d'accés a les terrasses des dels locals regulats.

No es permetrà cap tipus de mampara ja sigui opaca o transparent.

No es permet cap element que no estigui admès en aquest document.

2.7 Condicions del local per l'autorització de terrasses:

Per tal d'obtenir llicència d'ocupació amb terrassa en l'àmbit d'aquesta distribució, el local haurà de complir:

- Les condicions establertes a l'Ordenança de Terrasses.

- Tenir façana a l'espai públic regulat en aquesta ordenació.

- La distància màxima de recorregut entre la porta del local i el punt més proper de la terrassa no ha de superar els 20 m, mesurats en línia recta.

2.8 Distribució entre operadors:

Un cop acomplerts els punts anteriors, l'espai disponible es distribuirà es distribuïran en conjunts mínims de 1 i màxims de 5 mòduls a la cantonada del carrer Pons i Gallarza amb Mateu Ferran. En conjunts mínims de 4 mòduls i màxims de 8 mòduls per local en el cas de la cantonada del carrer Pons i Gallarza amb Sant Marià. En conjunts mínims i màxims de 4 mòduls al cul de sac del carrer Arc del Mercat.

En el cas que hi hagi concurrència a l'espai disponible, s'aplicaran els següents criteris de prioritat entre establiments per a l'adjudicació de cada conjunt de 4 mòduls.

- En primer lloc s'adjudicarà de manera igualitària un conjunt de 4 mòduls (o 1 en el seu cas) a cada operador amb capacitat, d'acord amb els punts anteriors.

- Tindrà prioritat l'establiment el recorregut del qual per accedir a la terrassa no travessi vials amb circulació rodada.

- Tindrà prioritat l'establiment amb major disponibilitat de serveis (sanitaris i accessibilitat).

- En cas d'igualtat de condicions s'aplicarà sorteig anual, entre els establiments amb les mateixes condicions.

3. DOCUMENTACIÓ GRÀFICA.

1. Plànols d'informació.

1.1 Emplaçament i delimitació de l'àmbit i fotografies.

1.2 Distribució de locals i terrasses actual i fotografies.

2. Plànols d'ordenació.

2.1 Proposta d'ocupació màxima.

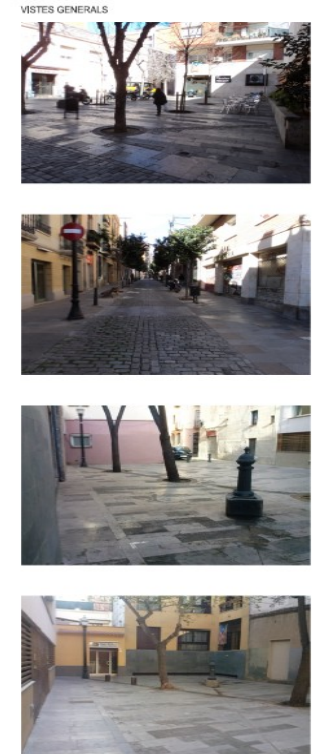
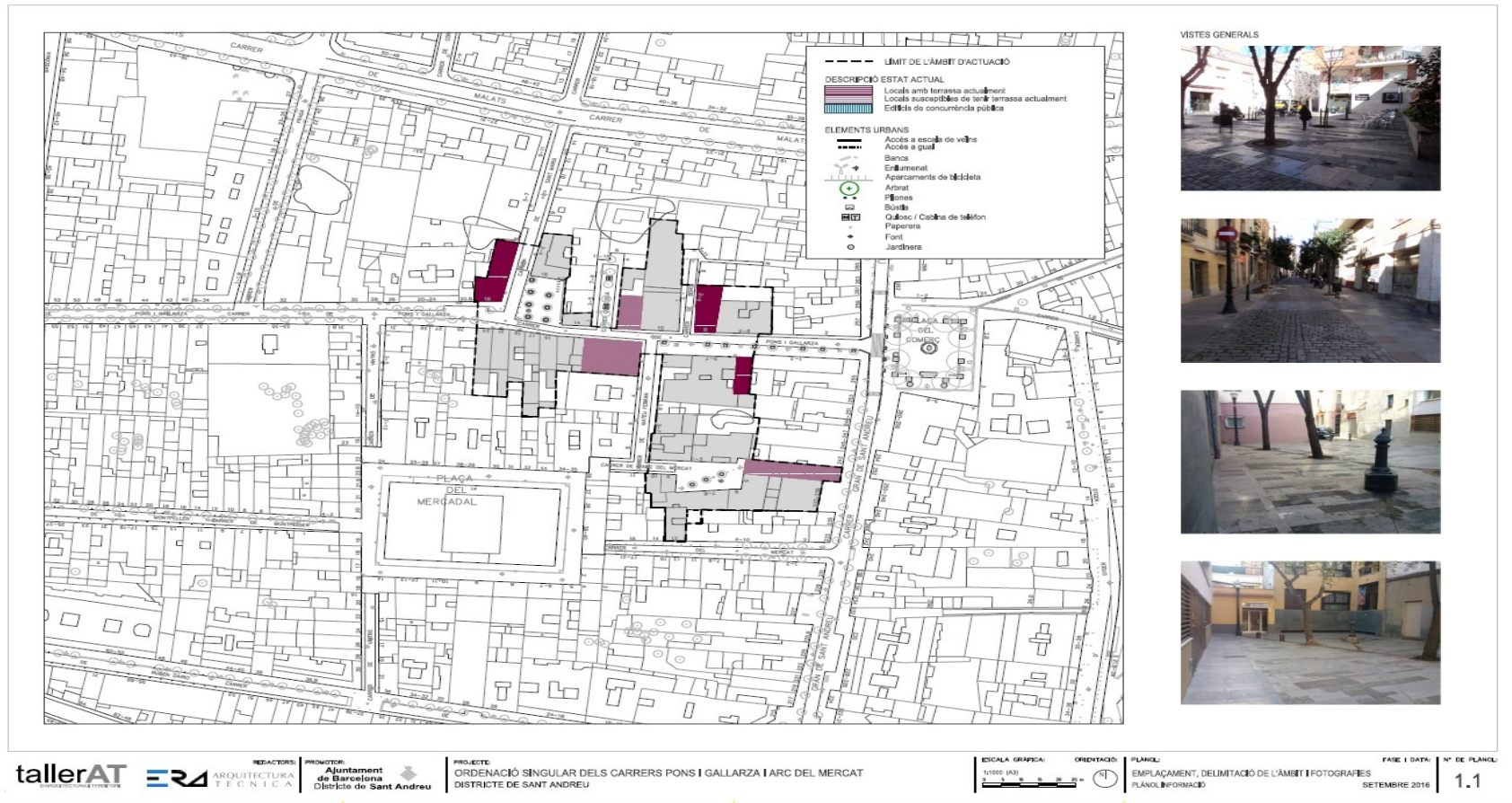
2.2 Proposta de distribució. Demanda actual.

2.3 Plànol de detall.

2.4 Plànol de detall.

2.5 Plànol de detall.

Dimarts, 18 de juliol de 2017



CVE-Núm. de registre: 022017013653

Dimarts, 18 de juliol de 2017





tallerAT

ER4 ARQUITECTURA TÈCNICA

REDACTORS: Ajuntament de Barcelona Districte de Sant Andreu

PROJECTE: ORDENACIÓ SINGULAR DELS CARRERS PONS I GALLARZA I ARC DEL MERCAT DISTRICTE DE SANT ANDREU

ESCALA GRÀFICA: 1:500 (1cm = 5m)

ORIENTACIÓ: N

PLÀNOL: PROPOSTA D'OCCUPACIÓ MÀXIMA PLÀNOL D'ORDENACIÓ

FASE I DATA: SETEMBRE 2016 Nº DE PLÀNOL: 2.1



tallerAT

REDACTORS: ARQUITECTURA TÈCNICA

PROMOTOR: Ajuntament de Barcelona, Districte de Sant Andreu

PROJECTE: ORDENACIÓ SINGULAR DELS CARRERS PONS I GALLARZA I ARC DEL MERCAT, DISTRICTE DE SANT ANDREU

ESCALA GRÀFICA: 1/500 (1cm = 5m)

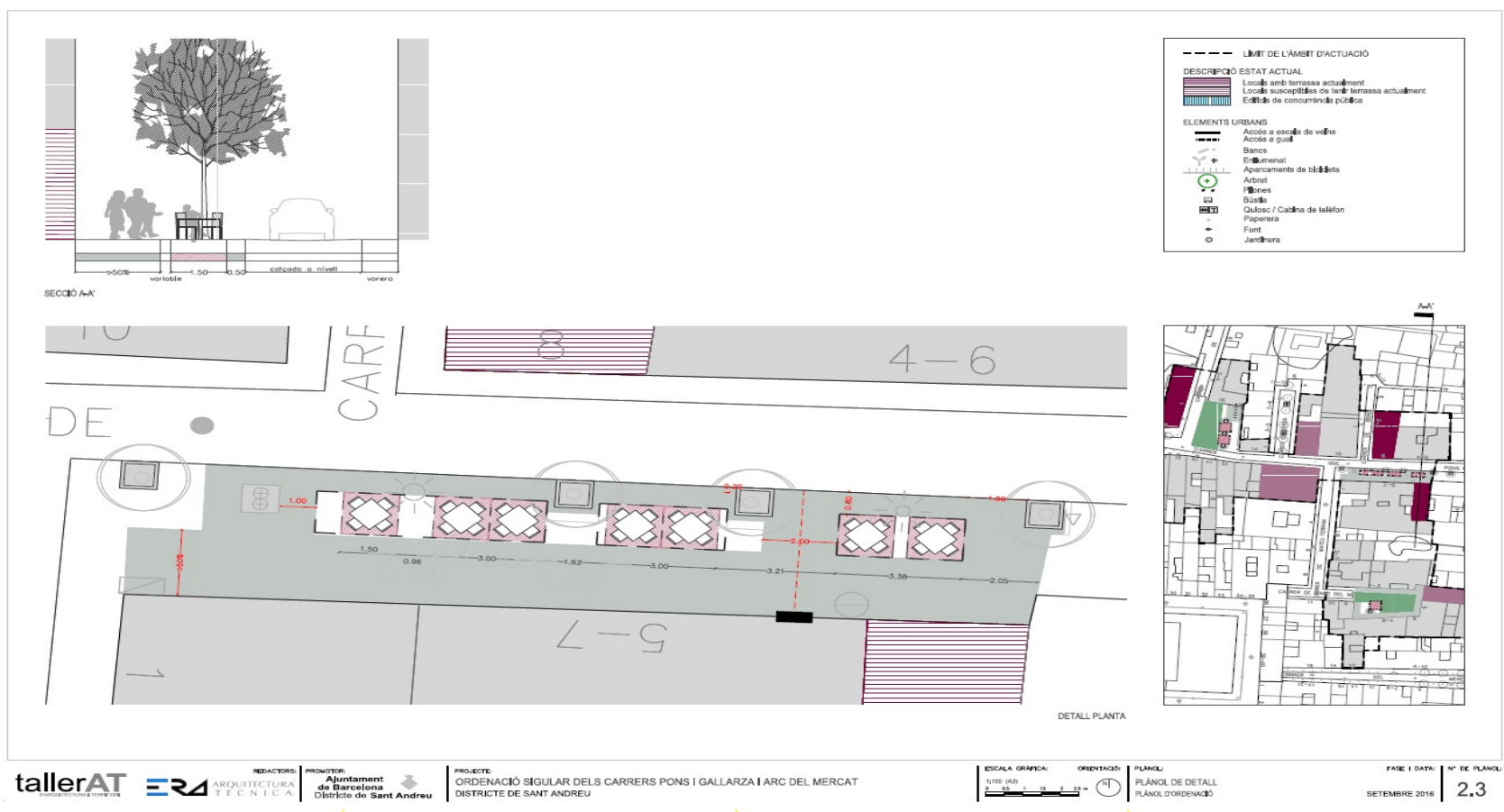
ORIENTACIÓ: N

PLÀNOL: PROPOSTA DE DISTRIBUCIÓ, DEMANDA ACTUAL, PLÀNOL D'ORDENACIÓ

FASE I DATA: SETEMBRE 2016

Nº DE PLÀNOL: 2.2

Dimarts, 18 de juliol de 2017



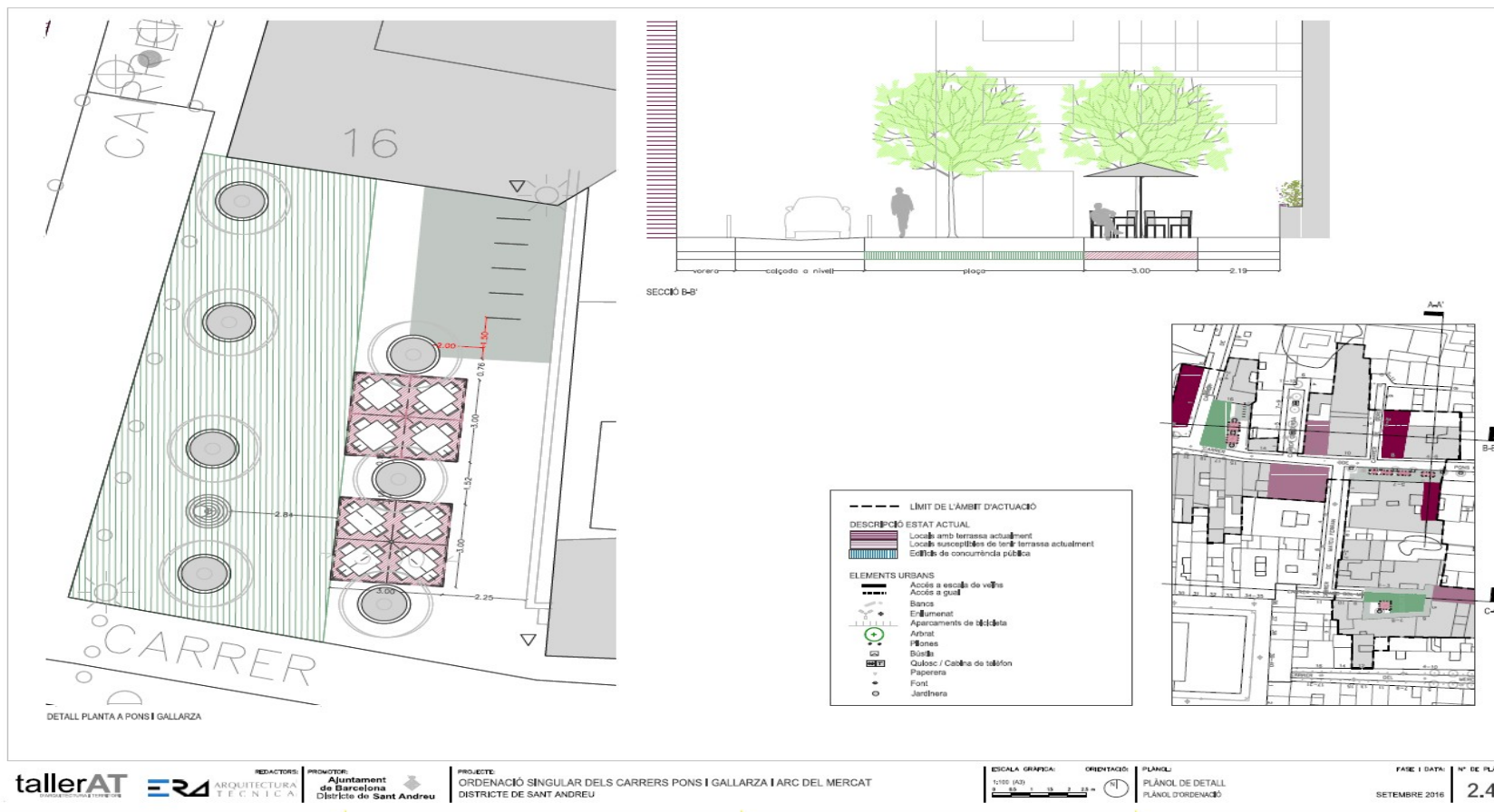
tallerAT

ER4 ARQUITECTURA TÈCNICA

PRODIGENTOR: Ajuntament de Barcelona Districte de Sant Andreu

PROIECTE: ORDENACIÓ SÍGLAR DELS CARRERS PONS I GALLARZA I ARC DEL MERCAT DISTRICTE DE SANT ANDREU

Dimarts, 18 de juliol de 2017

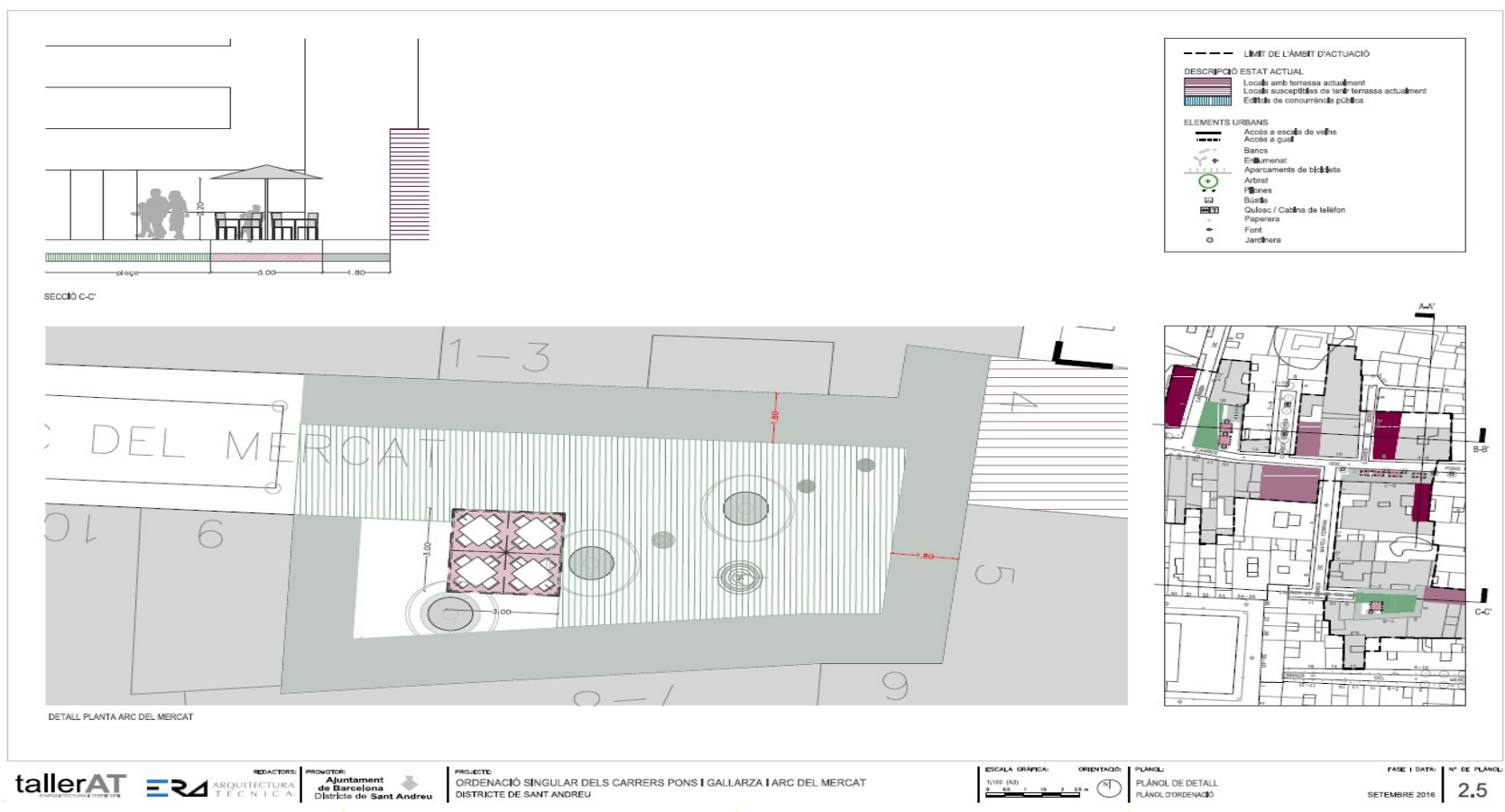


tallerAT

ER4 ARQUITECTURA TÈCNICA

REDACTORS: **Ajuntament de Barcelona** Districte de Sant Andreu

PROJECTE: ORDENACIÓ SINGULAR DELS CARRERS PONS I GALLARZA I ARC DEL MERCAT DISTRICTE DE SANT ANDREU



Barcelona, 7 de juliol de 2017
 La secretària delegada (p. d. 21/07/2017), Laura Martínez Miragall