
Dijous, 5 de gener de 2017

ADMINISTRACIÓ LOCAL

Ajuntament de Santa Perpètua de Mogoda

ANUNCI

El Ple Corporatiu de l'Ajuntament de Santa Perpètua de Mogoda en sessió ordinària del dia 29 de setembre de 2016, va resoldre aprovar inicialment, el Pla Local de Joventut.

L'expedient del Pla Local de Joventut ha estat sotmès al tràmit d'informació pública pel termini de 30 dies a l'objecte de què, totes les persones interessades puguin examinar-lo.

Un cop presentades i resoltes les al·legacions en el termini establert, queda aprovat el seu text definitivament en el Ple Corporatiu de data 21 de desembre de 2016.

PLA LOCAL DE JOVENTUT DE SANTA PERPÈTUA DE MOGODA 2016-2019.

Direcció i finançament:

Oficina del Pla Jove.
Gerència de Serveis d'Igualtat i Ciutadania.
Àrea d'Atenció a les Persones.

Encàrrec:

Ajuntament de Santa Perpètua de Mogoda.

Coordinació:

Cristina Pérez.

Realització:

Iniciatives i dinàmiques comunitàries SL.

ÍNDEX.

1. Presentació.
2. Criteris generals.
3. Procés metodològic.
4. Bases del Pla.
 - Missió.
 - Visió.
 - Objectius generals del PLJ.
 - Destinataris.
5. Eixos d'actuació, àmbits d'actuació, objectius i accions.
 - Viure a Santa Perpètua.
 - Educació i formació.
 - Ocupació.
 - Salut.
 - Gaudir a Santa Perpètua.
 - Lleure i intervenció socio-educativa.
 - Comunicació i participació.
 - Temporització global.

Dijous, 5 de gener de 2017

6. Implementació del Pla local de joventut.

- Estructura organitzativa.
- Recursos econòmics.
- Seguiment i avaluació.

1. Presentació.

El Pla local de joventut de Santa Perpètua (PLJ) que es presenta a continuació és el tercer Pla de joventut del municipi. Es concep com l'instrument que ha d'ajudar a ordenar i definir les actuacions municipals en matèria de joventut, implicant els agents socials del territori i els i les joves en una estratègia conjunta d'actuació. En alguns aspectes dóna continuïtat i consolida algunes actuacions i estratègies ja que s'havien iniciat amb els anteriors plans de joventut i en altres aspectes intenta donar resposta a noves necessitats i nous reptes de la realitat juvenil del municipi. En aquest sentit, cal concebre el PLJ com una eina i no com un objectiu final en sí mateix, en la mesura que es cerca disposar d'una eina realista i útil que ajudi a impulsar polítiques destinades a millorar les condicions de vida dels i les joves de Santa Perpètua els propers quatre anys.

El PLJ s'ha dissenyat partint de l'anàlisi de diferents documents i marcs de referència.

- El marc normatiu en polítiques de joventut que incorpora algunes novetats i reptes.

- Ordenació de les polítiques de joventut i delimitació de competències i responsabilitats.

La LPJ endreça i regula les polítiques de joventut que duen a terme les diferents administracions: des de l'àmbit autonòmic fins a l'àmbit local (ajuntaments i consells comarcals).

- L'emancipació com a eix prioritari de les polítiques de joventut.

La LPJ defineix les persones joves com un col·lectiu majoritàriament immers en processos formatius, d'inserció laboral i d'emancipació domiciliària, dels quals es deriven unes identitats i actituds similars. Les trajectòries personals dels i les joves, doncs, vénen fortament condicionades per una sèrie d'aspectes nuclears: habitatge, formació i treball.

- Una aposta per la participació juvenil.

Malgrat fer un èmfasi especial en l'emancipació juvenil, la LPJ no deixa de banda la participació, un eix de treball al qual les polítiques de joventut sempre han donat molta importància. La llei fa una referència explícita a la necessitat que les administracions potenciïn la participació juvenil en la vida pública.

- Pla d'actuació territorial de polítiques de joventut 2016 (PATJ-2016). És l'eina que desplega i concreta les prioritats que el món local ha de desenvolupar en l'horitzó 2016 per a la consecució dels objectius del PNJCat. Entre altres aspectes, el PATJ-2016 posa èmfasi en la necessitat de continuar fent esforços per treballar entorn les dificultats d'emancipació domiciliària de les persones joves, els desavantatges dels joves en el mercat laboral, la transició educativa cap al mercat laboral, la implicació en mecanismes institucionals de participació o l'accés a la cultura i el consum d'oci, per posar alguns exemples.

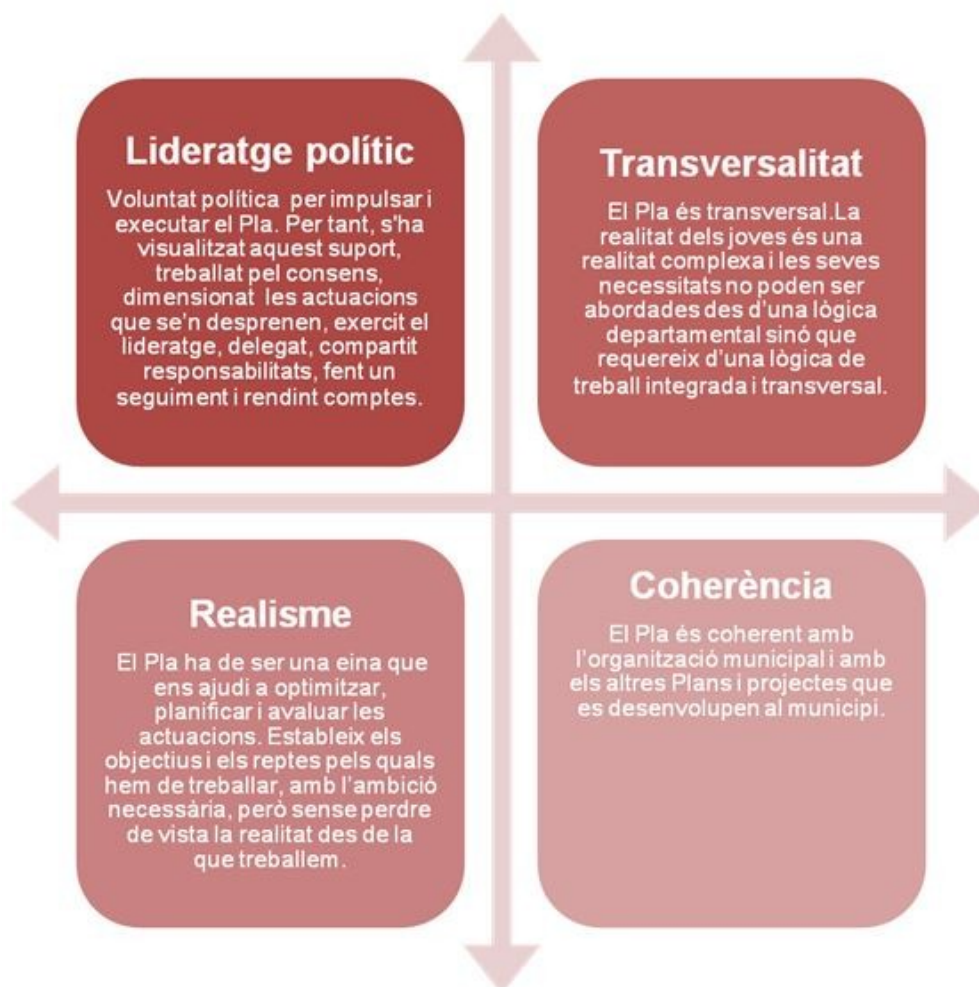
- El diagnòstic de joventut de Santa Perpètua que es va realitzar l'any 2014-2015 que recollia la situació de la realitat juvenil del municipi i de les polítiques de joventut.

- El Pla d'actuació municipal i el Pla estratègic municipal Sta. Perpètua 2025.

Per tant, el PLJ de Santa Perpètua s'emmarca en aquest àmbit local d'actuació, com una eina que ha d'orientar, planificar i coordinar les diferents actuacions adreçades als i les joves del municipi.

2. CRITERIS GENERALS.

E PLJ de Santa Perpètua es fonamenta en alguns criteris bàsics i premisses que han orientat el treball en les successives fases del projecte.



3. PROCÉS METODOLÒGIC.

Fase de diagnòstic i anàlisi de la realitat juvenil.

Aquesta primera fase tenia com objectiu principal l'aproximació al coneixement de la realitat juvenil des d'una vessant quantitativa i qualitativa (anàlisi de la realitat juvenil) i la identificació i anàlisi dels recursos i polítiques de joventut desenvolupades (anàlisi de les polítiques de joventut). Aquesta fase es va desenvolupar durant l'any 2015 amb el suport de la Diputació de Barcelona.

Fase de definició i disseny del Pla d'Acció.

A partir del diagnòstic realitzat s'ha fet un treball tècnic i polític intern per tal d'avaluar les diferents necessitats identificades, analitzar les actuacions que s'estan impulsant i valorar el grau de resposta que calia donar aquestes necessitats.

En concret s'ha fet:

- Sessió amb l'equip de joventut.
 - Regidor de joventut.
 - Tècnica de joventut de l'ajuntament.
 - Dinamitzadores de joventut.
 - Informadora de joventut.
 - Tècnica referent territorial de la Direcció General de Joventut de la Generalitat de Catalunya.

Dijous, 5 de gener de 2017

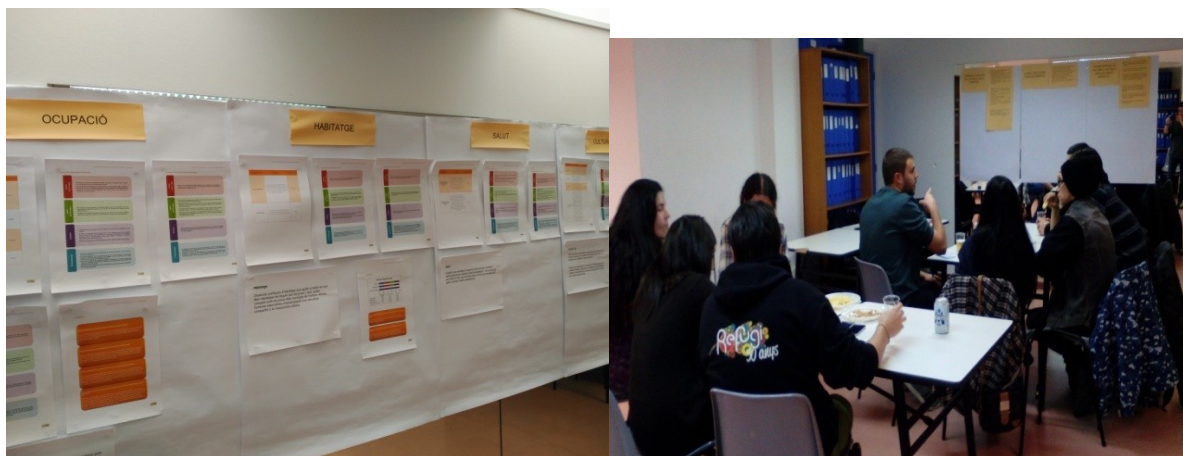
L'objectiu d'aquesta sessió va ser analitzar el diagnòstic realitzat durant l'any 2015, i focalitzar els àmbits d'intervenció sobre els que es volia incidir amb el Pla.

- Sessió amb l'equip de govern: En aquesta sessió es va presentar els resultats de la prioritització feta pel servei de joventut i es va validar per l'equip de govern.
- Sessió amb els partits polítics de l'oposició: En aquesta sessió es varen presentar els resultats de la prioritització i la validació de l'equip de govern. Van assistir els grups d'ERC i la CUP.
- Entrevistes amb els professionals referents dels diferents àmbits d'actuació.
 - Servei d'educació.
 - Servei de promoció econòmica.
 - Servei de salut.
 - Serveis socials.
 - Responsable del CAM i del Projecte Desconcerts.

- Sessió de treball amb joves dinamitzadors i representants d'entitats juvenils. L'objectiu de la sessió era recollir suggeriments per part dels joves entorn el futur pla local de joventut.

A partir de tot aquest treball es va decidir prioritzar i centrar l'actuació del Pla local de joventut 2016-2019 en diferents àmbits:

- Donar una millor resposta a les necessitats formatives dels joves. Per això cal millorar el treball coordinat amb altres àrees, articular noves mesures per garantir el reforç escolar i l'atenció de les necessitats socio educatives del jovent del municipi.
- Facilitar els processos de transició cap al món del treball. Per aquest motiu es vol millorar el treball coordinat amb el servei de desenvolupament local tot facilitant l'accés als diferents recursos i facilitar l'acompanyament en el procés de transició laboral als i les joves.
- Prevenir les conductes de risc dels i les joves, tot millorar la coordinació dels diferents agents i serveis.
- Promoure la participació dels i les joves a través d'una oferta de lleure d'oci i cultura adaptada als seus interessos i on assoleixin majors nivells de protagonisme.



4. BASES DEL PLA.

El Pla Local de Joventut aborda diferents àmbits d'intervenció de les polítiques de joventut. La missió del PLJ resumeix la filosofia del projecte i es desplega mitjançant una visió i uns objectius generals amb la voluntat de donar resposta a les mancances i necessitats detectades.

Dijous, 5 de gener de 2017

4.1 Missió.

El Pla 2016-2019 pretén posar a l'abast del jovent els diferents recursos presents en el seu entorn, tant en l'àmbit local com comarcal, promovent la seva participació en la societat de la qual formen part, per tal que puguin escollir i construir en llibertat i igualtat d'oportunitats el seu propi projecte personal i col·lectiu. El Servei de Joventut vetlla per tal de donar veu i atendre les necessitats dels joves i que les seves necessitats siguin tingudes en compte des dels diferents àmbits d'actuació municipals.

Les polítiques de joventut es conceben a partir de tres principis bàsics: la transversalitat o interdepartamentalitat, la participació i la interinstitucionalitat. Aquests principis són els elements bàsics que inspiren la metodologia de treball del PLJ.

4.2 Visió.

Transversalitat i interdepartamentalitat.

La política municipal de Joventut de l'Ajuntament de Santa Perpètua ha de ser una política integral i transversal. El PLJ pretén intervenir en diferents aspectes de la vida del jovent: educació, treball, lleure, salut, etc. Hi ha importants decisions de la política municipal de joventut que no es prenen a l'òrgan específic de Joventut (actualment, la Regidoria de Joventut), sinó en altres serveis municipals (Territori, Serveis Socials, Promoció Econòmica, Esports, Educació, Salut, Cultura, Seguretat Ciutadana...). Per això es requereix que les polítiques de joventut siguin desenvolupades de manera transversal i puguin incidir en diferents àmbits de la vida del jove. Per això, l'aproximació als problemes, demandes i necessitats dels joves i a les seves solucions ha de fer-se des d'una visió integral i global, des d'una direcció política forta i uns criteris clars. A més a més, i per tal d'assegurar un més alt grau d'eficàcia en la política municipal de joventut, cal establir mecanismes concrets de coordinació interdepartamental per dissenyar, prendre decisions i avaluar les diferents actuacions que fa l'Ajuntament en matèria de joventut. El PLJ preveu la creació d'espais de treball en xarxa dels i les professionals, per àmbits d'actuació i/o per programes establerts prèviament.

Participació.

Santa Perpètua vol donar veu al jovent del municipi per tal d'apropar-los les polítiques i crear dinàmiques i processos per poder facilitar-los la seva intervenció. Aquesta participació ha de servir per poder construir col·lectivament cultura participativa i possibilitar que les persones joves puguin vincular-se i formar part dels processos de presa de decisió: personalment, per construir el propi projecte de vida, i col·lectivament, per incidir en les relacions i l'entorn que els envolta.

Les persones joves poden participar en les polítiques de joventut a través de la pròpia acció o mitjançant la interlocució i el diàleg amb l'Ajuntament.

- La interlocució: El servei de joventut té l'obligació de garantir que l'Ajuntament disposi de persones destinades a la missió principal de comunicar-se i interlocutar amb el jovent. La Promotora, a banda d'altres espais, esdevé l'espai de referència del municipi per possibilitar aquesta interlocució però el Pla articula diferents mesures concretes adreçades a aproximar-se als joves als seus espais naturals (PIDCES, DIMO, etc.).

- L'acompanyament: és donar un pas més enllà de la simple interlocució o prestació de servei. És molt probable, que la primera vegada que un jove s'apropa a l'Ajuntament, ho faci a través del servei de joventut. Sovint no n'hi ha prou de respondre el seu dubte i donar-li el servei, sinó que cal fer un seguiment i acompanyar-lo, fer-li costat i anar-li mostrant els diferents recursos a què ha de poder tenir accés en cada estadi de la seva evolució. Aquesta necessitat d'acompanyament es recull en el Pla en alguns recursos concrets com ara la Promotora o en l'acompanyament que farà el servei de desenvolupament local en matèria d'inserció laboral.

Dijous, 5 de gener de 2017

- La promoció de la joventut l'han de fer els professionals de joventut. Els objectius principals del servei de joventut és generar serveis, recursos i programacions que garanteixin al jovent la possibilitat de viure i desenvolupar-se personalment amb plenitud. El servei de joventut esdevé el servei que lidera el desenvolupament d'actuacions concretes i promou la incorporació de la perspectiva jove en altres àrees de l'ajuntament.

Transformació.

El Pla local de joventut preveu tenir un impacte positiu en la realitat juvenil i el seu entorn i preveu mesures per avaluar-lo. Amb el seu plantejament integral ha de promocionar i transformar les condicions de vida dels joves per millorar-les i que les persones puguin desenvolupar plenament el seu propi projecte de vida. Per aquest motiu intenta promocionar i potenciar un entorn que ho permeti. En aquest sentit el PLJ impulsa accions que incideixen en la millora dels equipaments i l'espai públic com espais de socialització dels joves, però també accions més profundes adreçades a canvis en les conductes o hàbits que tenen els joves i la societat de la que formen part.

El Pla també té en compte:

- La inclusió (perspectiva inclusiva): El PLJ intenta generar oportunitats socials pel desenvolupament personal i col·lectiu dels i les joves, programant actuacions des de l'àmbit públic que puguin ser accessibles a tots els joves del poble. Es preveuen així actuacions per a joves en risc d'exclusió social tot organitzant activitats de lleure, de formació, d'habilitats diverses, formació i orientació laboral.

- La universalitat: El disseny de les accions i programes s'han fet pensant perquè arribin a totes les persones joves tenint en compte la diversitat i atenent les necessitats diferencials i especificitats que puguin existir.

- Lluita contra les desigualtats socials: Existeixen uns factors que són el sexe, el gènere, l'edat, l'origen, el territori, "classe" social o les diversitats funcionals, que generen desigualtat social de manera estructural. El PLJ desenvolupa accions que permeten disminuir els efectes diferencials d'aquests factors per possibilitar que totes les persones joves puguin desenvolupar el seu propi projecte de vida en plenitud i igualtat.

Integralitat.

Les diferents esferes de la vida de les persones estan interconnectades. Aquesta interconnexió implica treballar les polítiques de joventut des d'una perspectiva integral, tenint en compte la multicausalitat de les problemàtiques, la multiplicitat dels agents implicats i els diferents processos (transicions) juvenils. Per donar resposta a aquest concepte s'ha d'incorporar com a metodologia i filosofia de treball:

- La transversalitat: treballar de manera transversal implica incorporar la perspectiva juvenil en les diferents àrees i en les accions que desenvolupen, de manera que aquestes integrin les necessitats i problemàtiques de les persones joves en la política pública. Per aquest motiu el Pla contempla mesures concretes per aquest treball transversal i preveu una estructura global que treballa des de la Interdepartamentalitat.

- El treball en xarxa: implica l'establiment de mecanismes estables de coordinació i treball conjunt entre els diferents agents socials i institucions implicades en les polítiques de joventut.

Qualitat.

El PLJ de Santa Perpètua parteix de la incorporació de criteris de qualitat, eficàcia i eficiència,

- L'adequació de la realitat: el PLJ s'adequa a la realitat social del municipi per tal de respondre a les necessitats i projectes de la gent jove. Per aquest motiu s'ha dissenyat sobre el coneixement constant de la realitat juvenil i de l'entorn social.

- La proximitat: El PLJ s'intenta ajustar a les necessitats del col·lectiu jove.

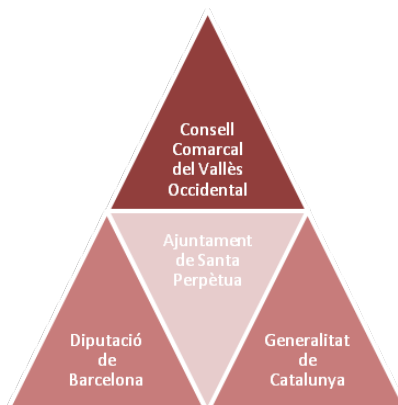
- La innovació i creativitat: El PLJ incorpora noves maneres de treballar i abordar les necessitats dels joves.

- L'avaluació: el PLJ incorpora una mirada d'avaluació que contribueix a generar coneixements i aprenentatges respecte a les accions plantejades. Per aquest motiu totes les actuacions incorporen pautes per el desplegament i per la seva avaluació.

Dijous, 5 de gener de 2017

Interinstitucionalitat.

La interinstitucionalitat es refereix a la racionalització i coordinació de les polítiques de joventut de les diverses institucions i administracions, amb la finalitat de col·laborar per oferir serveis al jovent. L'Ajuntament com a ens local compte amb recursos limitats i necessita d'aquesta col·laboració per poder donar resposta als i les joves del municipi. Per tant, s'ha de treballar conjuntament, entre l'administració municipal i les administracions que tenen les competències que a l'ajuntament li manquen i coordinant-se conjuntament amb les competències que es comparteixen.



Diputació de Barcelona.

L'Oficina del Pla Jove ofereix suport tècnic, formatiu i econòmic a les regidories de joventut dels municipis de la província de Barcelona amb l'objectiu d'impulsar i fomentar les polítiques per a joves. Un exemple d'aquesta col·laboració ha estat el suport a l'elaboració d'aquest Pla Local de Joventut. A més a més, des d'altres àrees de la Diputació i a través del catàleg d'activitats es presta suport per l'organització d'activitats, xerrades i tallers en l'àmbit cultural, de salut o de lleure.

Consell Comarcal del Vallès Occidental.

El Consell Comarcal del Vallès Occidental ofereix serveis als ajuntaments de la comarca i als ciutadans i ciutadanes del Vallès Occidental. Aquests serveis s'estructuren en diferents àrees i inclouen serveis com ara programes i projectes per millorar la qualitat de l'ocupació, alguns recursos articulats a través de les oficines de joventut de Sabadell i Terrassa, el programa de garantia juvenil o estratègies per compartir i coordinar informació entre els diferents municipis.

Generalitat de Catalunya.

La Direcció General de Joventut (DGJ) és l'organisme encarregat de definir, organitzar i impulsar les polítiques de joventut de la Generalitat de Catalunya. També és la principal responsable del disseny, coordinació i seguiment del Pla Nacional de Joventut de Catalunya, instrument de referència de les diferents administracions i agents socials implicats en l'impuls de les polítiques juvenils arreu del territori. Entre les prioritats de la DGJ cal destacar les polítiques d'emancipació juvenil, centrades en els eixos d'habitatge, treball i educació. A més, també incideix en àrees com ara la salut i la prevenció, la cultura, la participació juvenil o el foment de la cohesió social.

4.3 Objectius generals del Pla local de Joventut.

Els objectius generals del Pla Local de Joventut són:

- Promoure l'autonomia dels i les joves per permetre la seva plena incorporació a la vida adulta generant i facilitant l'accés als recursos molt especialment en relació a l'educació, la formació, la salut o l'ocupació.
- Vetllar per garantir la igualtat d'oportunitats dels i les joves en l'accés als diferents recursos, de forma que es redueixin les desigualtats socials.
- Fomentar la implicació i participació dels i les joves en l'entorn social de Santa Perpètua.
- Fomentar l'apoderament dels i les joves per tal que siguin els i les protagonistes en les decisions de les accions que els afecten.

Dijous, 5 de gener de 2017

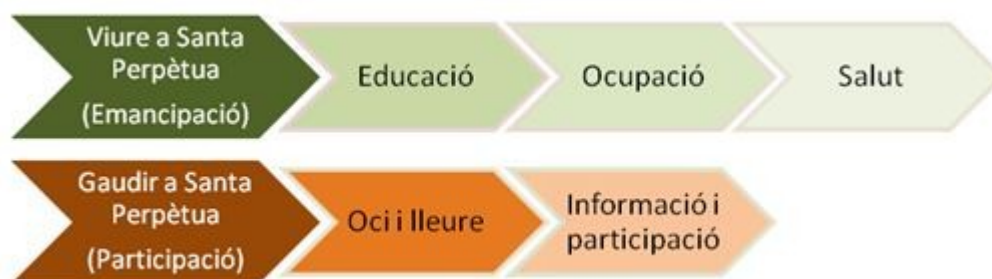
4.4 Destinataris.

El públic objectiu al qual s'adreça el PLJ el constitueixen els joves d'edats compreses entre 12 i 29 anys. Tot i que la Llei 33/2010 de polítiques de joventut se centra en les edats compreses entre els 16 i els 29 anys, en alguns aspectes s'ha ampliat la franja fins els 12 anys, atès que alguna de les actuacions de joventut s'adrecen a la població que ha començat l'educació secundària obligatòria.

Per aquest motiu i atenent a la diversitat d'edats, el PLJ treballa cadascuna de les actuacions de manera segmentada, tenint en compte el públic al qual s'adrecen. S'ha de tenir en compte que no totes les actuacions del Pla s'adrecen a tots els i les joves, sinó que cadascuna es dissenya específicament per a un tram d'edat en concret.

5- EIXOS D'ACTUACIÓ, ÀMBITS D'INTERVENCIÓ, OBJECTIUS I ACCIONS.

El Pla Local de Joventut de Santa Perpètua focalitza la seva atenció en diferents àmbits importants pel desenvolupament dels joves.



EIX 1: VIURE A SANTA PERPÈTUA.

Sota el títol Viure a Santa Perpètua agrupem tres àmbits d'actuació importants pel desenvolupament vital de les persones joves. D'una banda, les actuacions adreçades a millorar l'accés als recursos de formació i de transició al món laboral i d'una altra banda, les actuacions adreçades a promoure estils de vida més saludables de la població juvenil.

ÀMBIT D'INTERVENCIÓ 1: EDUCACIÓ I FORMACIÓ.

Els objectius del PLJ en l'àmbit de l'educació i la formació són:

- Facilitar l'accés, la permanència en el sistema educatiu i la finalització dels estudis per minimitzar el fracàs escolar i l'abandonament prematur dels estudis.
- Impulsar les competències instrumentals i les habilitats dels i les joves tot desenvolupant accions formatives amb la participació de diferents agents implicats en el procés i l'èxit educatiu.
- Apoderar, orientar i acompanyar els i les joves en el seu procés educatiu a fi d'afavorir el seu projecte de vida i la seva autonomia personal.

A continuació es presenta un quadre amb el recull d'accions vinculades al desenvolupament i assoliment dels 3 objectius plantejats per aquest àmbit.

Dijous, 5 de gener de 2017

Objectius	Projectes/Accions
Facilitar l'accés, la permanència en el sistema educatiu i la finalització dels estudis per minimitzar el fracàs escolar i l'abandonament prematur dels estudis	1.1.1 Pla per a la prevenció, detecció i tractament de l'absentisme escolar a Santa Perpètua de Mogoda
	1.1.2 Projectes de diversificació curricular
	1.1.3 Campus itaca
Treballar les competències instrumentals i les habilitats dels i les joves tot desenvolupant accions formatives amb la participació de diferents agents implicats en el procés i l'èxit educatiu.	1.1.4 Tallers de sistemes tic per a estudiants de secundària: robòtic
	1.1.5 Scratch i arduino. tallers de programació i robòtica
	1.1.6 Premis batxillerat
Promoure la igualtat efectiva entre les persones joves, el respecte a la diversitat i l'establiment de relacions igualitàries	1.1.7 Amor romàntic
	1.1.8 Programa d'igualtat de gènere
	1.1.9 Programació d'accions per treballar la diversitat sexual
	1.1.10 Programació d'accions de prevenció de la violència de gènere

Continua en la pàgina següent

Dijous, 5 de gener de 2017

1.1.1	PLA PER A LA PREVENCIÓ, DETECCIÓ I TRACTAMENT DE L'ABSENTISME ESCOLAR A SANTA PERPÈTUA DE MOGODA																	
EIX	EDUCACIÓ																	
Objectius	General	Facilitar l'accés, la permanència en el sistema educatiu i la finalització dels estudis per minimitzar el fracàs escolar i l'abandonament prematur dels estudis																
	Específic	<ul style="list-style-type: none"> - Detectar i identificar els nens i nenes que tenen dificultats per seguir un procés d'escolarització normalitzat i fan absentisme escolar. - Identificar els factors i causes pels quals els nenes i nenes no assisteixen amb regularitat a l'escola. - Quantificar i obtenir dades sistematitzades en l'àmbit de la població que permetin fer una anàlisi de l'abast de l'absentisme escolar a Santa Perpètua de Mogoda. - Dissenyar un pla de treball conjunt per a tots els professionals que hi intervenen. Coordinar les intervencions i els sistemes de treball dels diferents agents i professionals i optimitzar els recursos existents. - Aportar uns instruments homogenis de mesura i de recollida de dades de manera que permetin una anàlisi comuna de les dades dels diferents centres educatius. - Dissenyar i posar en funcionament estratègies i recursos per a l'atenció als infants i joves absentistes que permetin el seu retorn positiu a l'escola. 																
Descripció	Creació de la xarxa d'agents educatius i socials que ha de permetre elaborar i posar en marxa el pla d'absentisme escolar a Santa Perpètua de Mogoda.																	
Nivell de prioritat	1				2				3									
Destinatari	12-16				17-20				21-25				25-29					
Metodologia	Agents implicats		Lidera		Educació													
			Col·labora		Departament d'ensenyament, inspecció educativa, serveis educatius, CAP salut, regidores i serveis municipals implicats.													
Temporització			2016				2017				2018				2019			
			1	2	3	4	1	2	3	4	1	2	3	4	1	2	3	4
	Disseny																	
	Implementació																	
Avaluació																		
Recursos	Humans		Professionals de la xarxa educativa i social destinada a la infància i adolescència															
Indicadors d'avaluació	<ul style="list-style-type: none"> ✓ El nombre d'alumnes absentistes. ✓ Les edats on més es dona aquesta eventualitat ✓ En quina edat és més fàcil la reconducció. ✓ Si és dona més en nens o nenes. ✓ En quina zona és donen més casos. ✓ Quants casos ha treballat cada professional. ✓ Quin ha estat el grau d'adaptació del alumnes en el moment del retorn. ✓ Mesures complementàries que han fet falta per pal·liar l'absentisme donat. ✓ Altres que en puguin resultar de la implementació del pla 																	
Comunicació	Canals interns de l'ajuntament																	

Dijous, 5 de gener de 2017

1.1.2		PROJECTES DE DIVERSIFICACIÓ CURRICULAR															
EIX	EDUCACIÓ																
Objectius	General	Facilitar l'accés, la permanència en el sistema educatiu i la finalització dels estudis per minimitzar el fracàs escolar i l'abandonament prematur dels estudis															
	Específic	Dnir suport als alumnes des del 3r i 4t curs ESO que presenten dificultats d'aprenentatge, desmotivació greu, risc d'absentisme escolar i abandonament acadèmic, problemes de conducta i que precisen d'actuacions individualitzades i adaptacions substancials del currículum per a la seva integració escolar, social i laboral. Afavorir la seva integració escolar per tal que assoleixin les capacitats i les competències bàsiques per acreditar l'Educació Secundària Obligatòria.															
Descripció	Des del Servei d'educació s'organitza diferents tallers fora de l'institut per tal de motivar als alumnes per continuar el curs acadèmic, fent ús d'estratègies d'aprenentatges variades i adaptades a cada alumne, i que fomentin la cohesió de grup així com vincular els nois i noies amb adults referents. Els alumnes de 4t d'ESO se'ls ofereix la realització de pràctiques en empreses en horaris i amb funcions adaptats per tal que puguin fer una tastet del món laboral																
Nivell de prioritat	1				2				3								
Destinataris	12-16				17-20				21-25				25-29				
Metodologia	Agents implicats	Lidera	Educació														
		Col·labora	Instituts públics, entitats col·laboradores (escoles bressol, escoles públiques, empreses i comerciants), DIBA, professionals educació														
Temporització		2016				2017				2018				2019			
		1	2	3	4	1	2	3	4	1	2	3	4	1	2	3	4
	Disseny																
	Implementació																
	Avaluació																
Recursos	Humans	Tècnics municipals d'educació i professorat d'institut.															
	Funcionals	Espais municipals per a la realització dels tallers, i espais GSI. Materials per als tallers i recursos econòmics per part de l'Ajuntament i la Diputació de Barcelona															
	Econòmics	19.000 €															
Indicadors d'avaluació	Nombre d'alumnes assistents/ Taxa de superació amb èxit de la ESO /Nombre de coordinacions/ Nombre de professionals implicats /Pressupost destinat/ Nombre d'incidències en la gestió del programa																
Comunicació	Centres educatius																

Dijous, 5 de gener de 2017

1.1.3		CAMPUS ITACA																		
EIX	EDUCACIÓ																			
Objectius	General	Facilitar l'accés, la permanència en el sistema educatiu i la finalització dels estudis per minimitzar el fracàs escolar i l'abandonament prematur dels estudis																		
	Específic	Promoure la continuïtat dels estudis postobligatoris en l'alumnat de la ESO																		
Descripció	Campus Ítaca és un programa socioeducatiu per a estudiants de secundària, consistent en una estada a la Universitat Autònoma de Barcelona realitzant tallers diversos i prenent contacte amb el món universitari.																			
Nivell de prioritat	1				2				3											
Destinatari	12-16				17-20				21-25				25-29							
Metodologia	Agents implicats	Lidera				Educació														
		Col·labora				Instituts estela iberica i rovira-forns														
Temporització					2016				2017				2018				2019			
					1	2	3	4	1	2	3	4	1	2	3	4	1	2	3	4
	Disseny																			
	Implementació																			
Avaluació																				
Recursos	Humans	Personal extern																		
	Funcionals	Espais de la Universitat																		
	Econòmics	Econòmics i conveni Fas UAB – Ajuntament i Instituts																		
Indicadors d'avaluació	Nombre d'alumnes participants que continuen els estudis postobligatoris																			
Comunicació	Centres educatius																			

Dijous, 5 de gener de 2017

1.1.4	TALLERS DE SISTEMES TIC PER A ESTUDIANTS DE SECUNDÀRIA: ROBOTIC"																
EIX	EDUCACIÓ																
Objectius	General	Treballar les competències instrumentals i les habilitats dels i les joves tot desenvolupant accions formatives amb la participació de diferents agents implicats en el procés i l'èxit educatiu															
	Específic	Incentivar els itineraris formatius científics en l'alumnat de la ESO i batxillerat															
Descripció	Alumnes de tercer i quart d'ESO dels instituts Estela Ibèrica i Rovira Forns participen aquest curs escolar als "Tallers de sistemes TIC per a estudiants de Secundària: ROBOTIC", organitzats per la Universitat Politècnica de Barcelona, per encàrrec de la Diputació de Barcelona.																
Nivell de prioritat	1				2				3								
Destinataris	12-16				17-20				21-25				25-29				
Metodologia	Agents implicats	Lidera		Educació													
		Col·labora		Diputació de Barcelona, Departament Eensenyament													
Temporització		2016				2017				2018				2019			
		1	2	3	4	1	2	3	4	1	2	3	4	1	2	3	4
	Disseny																
	Implementació																
	Avaluació																
Recursos	Humans	Professorat															
	Funcionals	Caixa lego mindstorm															
	Econòmics	Sense cost afegit															
Indicadors d'avaluació	Nombre de professors implicats en la formació, nombre de projectes presentats																
Comunicació	Centres educatius																

Dijous, 5 de gener de 2017

1.1.5		SCRATCH I ARDUINO. TALLERS DE PROGRAMACIÓ I ROBÒTICA															
EIX	EDUCACIÓ																
Objectius	General	Treballar les competències instrumentals i les habilitats dels i les joves tot desenvolupant accions formatives amb la participació de diferents agents implicats en el procés i l'èxit educatiu															
	Específic	<ul style="list-style-type: none"> • Introduir l'ús de les TIC, tecnologies de programació i robòtica a l'aula com a mitjà per a l'aprenentatge i el desenvolupament d'habilitats dels alumnes. • Aportar al professorat la possibilitat d'aprendre i crear materials didàctics usant un llenguatge de programació senzill i divertit que promou el pensament computacional, la creativitat i la innovació. • Incentivar les vocacions científiques i tecnològiques. 															
Descripció	Formació per al professorat i suport per al Projecte a realitzar amb els grups d'alumnes de la ESO.																
Nivell de prioritat	1				2				3								
Destinataris	12-16				17-20				21-25				25-29				
Metodologia	Agents implicats	Lidera		Educació													
		Col·labora		La Diputació de Barcelona mitjançant la Gerència de Serveis d'Educació													
Temporització		2016				2017				2018				2019			
		1	2	3	4	1	2	3	4	1	2	3	4	1	2	3	4
	Disseny																
	Implementació																
	Avaluació																
Recursos	Humans	Professorat i formadors															
	Funcionals	kit arduino															
	Econòmics	A través de la Diputació de Barcelona															
Indicadors d'avaluació	Nombre de professors implicats en la formació, nombre de projectes presentats																
Comunicació	Centres educatius																

1.1.6	PREMIS BATXILLERAT																	
EIX	EDUCACIÓ																	
Objectius	General	Treballar les competències instrumentals i les habilitats dels i les joves tot desenvolupant accions formatives amb la participació de diferents agents implicats en el procés i l'èxit educatiu																
	Específic	Incentivar l'esperit científic entre l'alumnat de batxillerat i fer un reconeixement públic als alumnes que han obtingut notes brillants en el treball de recerca de batxillerat																
Descripció	Reconeixement públic als nois i noies de batxillerat que han realitzat el treball de recerca de batxillerat Activitat conjunta entre 3 municipis, Montcada i Reixac, Ripollet i Santa Perpètua de Mogoda en col·laboració amb el Centre de Recursos pedagògics del Departament d'Ensenyament.																	
Nivell de prioritat	1				2				3									
Destinatari	12-16				17-20				21-25				25-29					
Metodologia	Agents implicats	Lidera		Educació														
		Col·labora		Centre de recursos pedagògics, Departament d'Ensenyament, Servei d'Educació de l'Ajuntament														
Temporització			2016				2017				2018				2019			
			1	2	3	4	1	2	3	4	1	2	3	4	1	2	3	4
	Disseny																	
	Implementació																	
Avaluació																		
Recursos	Humans		Tècnics municipals d'educació, professorat d'instituts, tècnics del CRP.															
	Funcionals		Els recursos que necessiten els i les alumnes per a fer els treballs, que els facilita l'institut i la família.															
	Econòmics		Sense cost afegit per l'ajuntament.															
Indicadors d'avaluació	Qualitat dels treballs presentats, nombre de treballs presentats, itinerari formatiu o professional que segueixen els alumnes																	
Comunicació	Centres educatius																	

Dijous, 5 de gener de 2017

1.1.7		AMOR ROMANTIC															
EIX		EDUCACIÓ/ IGUALTAT															
Objectius	General	Promoure la igualtat efectiva entre les persones joves, el respecte a la diversitat i l'establiment de relacions igualitàries															
	Específic	<ul style="list-style-type: none"> • Identificar els diferents estereotips de gènere vinculats a la socialització amorosa diferenciada • Reflexionar sobre la construcció social de l'Amor Romàntic i la relació amb la violència de gènere a les relacions afectives. • Potenciar relacions sexuals i/o afectives que es basin en el creixement personal, l'enriquiment mutu i el respecte a la identitat i l'autonomia de l'altra. • Fomentar habilitats de comunicació que ajudin a prevenir l'adopció de rols estereotipats en las relacions sexuals i/o afectives 															
Descripció		Accions a secundària, a espais joves, i a altres espais que es pugui considerar, amb les quals es treballi en pro dels objectius descrits (tallers, dinàmiques, cinema, concursos, ...)															
Nivell de prioritat		1				2				3							
Destinataris		12-16				17-20				21-25				25-29			
Metodologia	Agents implicats	Lidera				Igualtat											
		Col·labora				Servei de Joventut Servei d'educació											
Temporització		2016				2017				2018				2019			
		1	2	3	4	1	2	3	4	1	2	3	4	1	2	3	4
	Disseny																
	Implementació																
	Avaluació																
Recursos	Humans	Tècnic/a d'igualtat Personal extern															
	Funcionals	Material i aules o sales.															
	Econòmics	1.000 €															
Indicadors d'avaluació		Nombre de tallers duts a terme Nombre d'adolescents i joves participants. Nombre de conflictes detectats als espais joves o medi obert															
Comunicació		Centres educatius. Xarxes socials. Mitjans de comunicació municipals															

1.1.8		PROGRAMACIÓ D'ACCIONS PER TREBALLAR LA IGUALTAT DE GÈNERE															
EIX	EDUCACIÓ/IGUALTAT																
Objectius	General	Promoure la igualtat efectiva entre les persones joves, el respecte a la diversitat i l'establiment de relacions igualitàries															
	Específic	<ul style="list-style-type: none"> Potenciar la igualtat real d'oportunitats i l'eliminació que qualsevol mena de discriminació per raó sexe. Fomentar la igualtat d'oportunitats en la vida i sobretot en el món laboral. Prendre consciència dels possibles prejudicis. Potenciar els nous models de masculinitats. Prendre consciència dels diferents models de família. 															
Descripció	Accions en totes les etapes educatives. Dotar a les famílies de bones eines, per poder portar a terme aquesta educació des de la igualtat de sexe, i no fomentar la divisió d'objectes ni feines entre dones i homes. (contes, tallers, dinàmiques, cinema, concursos, ...) Xerrades/tallers amb famílies.																
Nivell de prioritat	1				2				3								
Destinatari	12-16				17-20				21-25				25-29				
Metodologia	Agents implicats	Lidera				Igualtat											
		Col·labora				Servei de Joventut Servei d'educació											
Temporització		2016				2017				2018				2019			
		1	2	3	4	1	2	3	4	1	2	3	4	1	2	3	4
	Disseny																
	Implementació																
	Avaluació																
Recursos	Humans	Tècnic/a d'igualtat Personal extern															
	Funcionals	Material. Aules i sales															
	Econòmics	1.500 €															
Indicadors d'avaluació	Nombre de tallers duts a terme Nombre d'adolescents i joves participants. Nombre de conflictes detectats als espais joves o medi obert Nombre de pares i mares assistents a les xerrades																
Comunicació	Web, revista i xarxes socials																

Dijous, 5 de gener de 2017

1.1.9		PROGRAMACIÓ D'ACCIONS PER TREBALLAR LA DIVERSITAT SEXUAL																
EIX	EDUCACIÓ /IGUALTAT																	
	General	Promoure la igualtat efectiva entre les persones joves, el respecte a la diversitat i l'establiment de relacions igualitàries																
	Específic	<ul style="list-style-type: none"> • Potenciar la igualtat real d'oportunitats i l'eliminació que qualsevol mena de discriminació per raó d'orientació sexual, identitat de gènere o expressió de gènere. • Fomentar el respecte en vers la diversitat afectivosexual. • Prendre consciència dels possibles prejudicis. • Aprendre habilitats emocionals i estratègies per parlar amb els fills i filles sobre la sexualitat des de ben petits. • Entendre la necessitat dels joves que desitgen "sortir de l'armari" per poder ser ells mateixos i així poder augmentar la seva autoestima i èxit acadèmic • Prendre consciència dels diferents models de família. 																
Descripció	Accions a secundària, a espais joves, i a altres espais que es pugui considerar, amb les quals es treballi en pro dels objectius descrits (tallers, dinàmiques, cinema, concursos, ...) Xerrades/tallers amb famílies.																	
Nivell de prioritat	1				2				3									
Destinatari	12-16				17-20				21-25				25-29					
Metodologia	Agents implicats	Lidera		Igualtat														
		Col·labora		Servei de Joventut Servei d'educació														
Temporització			2016				2017				2018				2019			
			1	2	3	4	1	2	3	4	1	2	3	4	1	2	3	4
	Disseny																	
	Implementació																	
Avaluació																		
Recursos	Humans	Tècnic/a d'igualtat Personal extern																
	Funcionals	Material, Aules i sales,																
	Econòmics	1.500 €																
Indicadors d'avaluació	Nombre de tallers duts a terme Nombre d'adolescents i joves participants. Nombre de conflictes detectats als espais joves o medi obert Nombre de pares i mares assistents a les xerrades																	
Comunicació	Web, revista i xarxes socials																	

Dijous, 5 de gener de 2017

1.1.10		PROGRAMACIÓ D'ACCIONS DE PREVENCIÓ DE LA VIOLÈNCIA DE GÈNERE																																																																																														
EIX	EDUCACIÓ /IGUALTAT																																																																																															
Objectius	General	Promoure la igualtat efectiva entre les persones joves, el respecte a la diversitat i l'establiment de relacions igualitàries																																																																																														
	Específic	<ul style="list-style-type: none"> Sensibilitzar als i les joves vers la problemàtica de la violència de gènere. Fomentar la presa de consciència de les i els joves sobre les causes i conseqüències de la violència de gènere Identificar les diferents manifestacions de la violència que es donen a la nostra societat i desemmascarar formes de violència subtil no considerades com a tal (micromasclismes) Promoure una vivència de les relacions interpersonals sana i satisfactòria, que situïn l'autoestima, el respecte i l'autonomia com a base de les relacions. Detectar violència de gènere a través de les xarxes socials 																																																																																														
Descripció	Accions al cicle superior de primària, a secundària, a espais joves, i a altres espais que es pugui considerar, amb les quals es treballi en pro dels objectius descrits (tallers, dinàmiques, cinema, concursos, ...) Acompanyament emocional i jurídic en cas de conflictes de parella, discriminació per raó de sexe i violència dins la parella.																																																																																															
Nivell de prioritat	1				2				3																																																																																							
Destinatari	12-16				17-20				21-25				25-29																																																																																			
Metodologia	Agents implicats	Lidera				Igualtat																																																																																										
		Col·labora				Servei de Joventut Servei d'educació																																																																																										
Temporització	<table border="1"> <thead> <tr> <th colspan="4">2016</th> <th colspan="4">2017</th> <th colspan="4">2018</th> <th colspan="4">2019</th> </tr> <tr> <th>1</th><th>2</th><th>3</th><th>4</th> <th>1</th><th>2</th><th>3</th><th>4</th> <th>1</th><th>2</th><th>3</th><th>4</th> <th>1</th><th>2</th><th>3</th><th>4</th> </tr> </thead> <tbody> <tr> <td colspan="16">Disseny</td> </tr> <tr> <td colspan="16">Implementació</td> </tr> <tr> <td colspan="16">Avaluació</td> </tr> </tbody> </table>																2016				2017				2018				2019				1	2	3	4	1	2	3	4	1	2	3	4	1	2	3	4	Disseny																Implementació																Avaluació															
	2016				2017				2018				2019																																																																																			
	1	2	3	4	1	2	3	4	1	2	3	4	1	2	3	4																																																																																
	Disseny																																																																																															
Implementació																																																																																																
Avaluació																																																																																																
Recursos	Humans	Tècnic/a d'igualtat. Personal extern																																																																																														
	Funcionals	Material. Aules i sales																																																																																														
	Econòmics	2.000 €																																																																																														
Indicadors d'avaluació	Nombre de tallers duts a terme Nombre d'adolescents i joves participants. Nombre de denúncies rebudes Nombre de conflictes detectats als espais joves o medi obert																																																																																															
Comunicació	Web, revista i xarxes socials i centres educatius																																																																																															

Dijous, 5 de gener de 2017

ÀMBIT D'INTERVENCIÓ 2: OCUPACIÓ.

La població jove és un dels col·lectius més afectats per l'atur i la precarietat laboral. Aquesta situació d'especial vulnerabilitat i les dificultats per accedir a la feina esdevenen una de les principals necessitats a les que cal donar resposta. Per fer-ho, Santa Perpètua compta amb el Servei municipal de Desenvolupament Local que és l'àrea municipal encarregada de promoure oportunitats per a la igualtat en l'àmbit de l'ocupació, així com afavorir la consolidació i millora del teixit productiu del municipi. Des d'aquesta àrea s'impulsen diferents iniciatives adreçades a millorar la inserció i ocupabilitat dels joves. Es vol avançar però en la millora de la coordinació de les estratègies amb el servei de joventut i en facilitar l'accés als recursos d'orientació i inserció.

Els objectius del PLJ en l'àmbit de l'ocupació són:

- Millorar la inserció laboral de les persones joves per augmentar les seves oportunitats d'accés al treball i la realització del propi projecte professional en igualtat d'oportunitats.

Objectius	Projectes/Accions
Millorar la inserció laboral de les persones joves per augmentar les seves oportunitats d'accés al treball i la realització del propi projecte professional en igualtat d'oportunitats.	1.2.1 Engega't, dispositiu de suport a la inserció laboral per a joves
	1.2.2. Inser jove, dispositiu i coordinació d'accions d'inserció per a joves
	1.2.3 Orientació i inserció laboral. servei per a persones usuàries de desenvolupament local
	1.2.4. CREVE: formació per a l'ocupació.

Continua en la pàgina següent

Dijous, 5 de gener de 2017

1.2.1	ENGEGA T, dispositiu de suport a la inserció laboral per a joves		
EIX	OCUPACIÓ		
Objectius	General	Ofertir als joves aturats menors de 30 anys, un dispositiu d'inserció que faciliti el contacte amb el món laboral a través d'accions dissenyades a mida de les seves necessitats i oferint la incorporació pràctica a les empreses a través de convenis de col·laboració	
	Específic	<ul style="list-style-type: none"> • Millorar l'ocupabilitat dels joves participants • Treballar habilitats socials d'accés al món laboral • Conèixer i treballar les tècniques de cerca de feina • Millorar el coneixement del mercat laboral • Oferir informació actualitzada per afavorir l'ajustament entre les expectatives del joves i el mercat de treball • Potenciar la formació i el retorn al sistema formatiu reglat • Donar suport en el trànsit escola-treball, treball-escola • Donar suport en la definició dels objectius professionals • Establir l'itinerari d'inserció de cadascun dels participants • Treballar l'autoestima i la presa de decisió dels participants a través d'activitats específiques • Treballar l'increment d'autonomia envers la recerca de feina i el manteniment del lloc de treball • Afavorir l'alfabetització digital dels joves mitjançant la implementació d'eines digitals en les accions • Fomentar l'ús responsable de les TIC aplicades a la cerca de feina • Fomentar el coneixement i l'ús de les xarxes socials aplicades a la cerca de feina • Realitzar accions específiques de treball cooperatiu entre el col·lectiu participant 	
Descripció	<p>El dispositiu ofereix un seguit d'actuacions complementàries als serveis que, com usuàries, els ofereix el Servei de Desenvolupament Local (Borsa de treball, Club de feina, Espai TIC, Formació, Autocupació,...) L'orientació formativa i laboral i la transició escola-treball/ treball-escola són els eixos sobre els que es vertebrava l'itinerari d'actuacions d'aquest dispositiu, amb accions complementàries per a reforçar l'ocupabilitat de les persones participants. El treball tècnic coordinat amb la resta del personal del Servei de Desenvolupament Local i en especial amb les tècniques d'Orientació i Inserció laboral, Borsa de Treball, Prospecció d'empreses, Emprenedoria i Formació, facilitaran el desenvolupament del programa i la consecució dels seus objectius. Les actuacions que es contemplan al llarg del dispositiu poden ser de caire individual o grupal, totes elles importants per crear una xarxa on es teixiran els itineraris d'inserció dels joves participants. Les diferents actuacions s'estructuren en:</p> <ul style="list-style-type: none"> - Actuacions individuals: <ul style="list-style-type: none"> ▪ Entrevista d'acollida/ Tutoria/Estada en empresa - Actuacions grupals: <ul style="list-style-type: none"> ▪ Accions d'orientació / Accions virtuals - Accions de prospecció i coordinació <p>Resultats esperats:</p> <ul style="list-style-type: none"> - Aconseguir la participació de 45 joves aturats entre 16 i 29 anys - Prospecció en especial per a aquest projecte 15 empreses del territori - Aconseguir que 12 joves realitzin pràctiques en empreses - Derivar 15 joves a accions formatives externes al projecte - Aconseguir que el 60% dels participants (27 joves) realitzin un mínim de 2h. de tutoria individual 		
Nivell de prioritat	1	2	3
Destinatari	12-16	17-20	21-25
		Lidera	Promoció econòmica

Dijous, 5 de gener de 2017

Metodologia	Agents implicats	Col·labora	Joventut, Serveis Socials, Educació, Participació ciutadana, Servei d'atenció a la dona, Escola d'adults															
Temporització			2016				2017				2018				2019			
			1	2	3	4	1	2	3	4	1	2	3	4	1	2	3	4
	Disseny																	
	Implementació																	
	Avaluació																	
Recursos	Humans	1 tècnica d'Orientació a jornada completa 1 tècnica d'Orientació a jornada reduïda Suport de la tècnica de prospecció d'empreses Suport administratiu Coordinació tècnica																
	Funcionals	Instal·lacions Desenvolupament Local Material i documentació tècnica																
	Econòmics	Projecte subvencionat 100% per Treball als Barris, SOC, FSE Import anual total del projecte: 61.796,12 euros																
Indicadors d'avaluació	Nombre de joves contactats Nombre de participants en el dispositiu Nombre d'empreses prospectades Nombre de joves participants en estades en empreses Nombre d'empreses acollidores Nombre de convenis formalitzats Nombre de participants en accions individuals Nombre de participacions en accions grupals Nombre d'insercions formatives Nombre d'insercions laborals Nombre d'hores realitzades en cadascuna de les actuacions Nombre d'hores totals del dispositiu Avaluacions del joves sobre les accions grupals Avaluacions dels joves sobre l'estada en empresa Avaluació de les empreses sobre l'estada en empresa Registre de les sessions de coordinació																	
Comunicació	Web, revista i xarxes socials																	
1.2.2	INSER JOVE, Dispositiu i coordinació d'accions d'inserció per a joves																	
EIX	OCUPACIÓ																	
Objectius	General	Millorar la inserció laboral dels joves a través d'accions específiques d'atenció al col·lectiu i la coordinació interdepartamental de l'Ajuntament per abordar d'una forma transversal el procés d'inserció del col·lectiu. Facilitar la transició escola-treball dels joves escolaritzats a partir de 4t. d'ESO																
	Específic	<ul style="list-style-type: none"> • Establir una plataforma local que afavoreixi la inserció dels joves • Definir metodologies, recursos i estratègies que afavoreixin la inserció dels joves • Propiciar la millora de les competències transversals i d'ocupabilitat • Identificar les necessitats del col·lectiu en termes d'inserció laboral i derivar a les actuacions necessàries • Promoure accions de prospecció d'empreses per a la gestió d'ofertes laborals i convenis de pràctiques • Promoure procediments de detecció i seguiment de casos. • Establir canals de participació als agents i institucions implicades. • Posar en contacte els diferents professionals, a través d'intercanviar experiències i compartir reflexions, guanyar confiança mútua i analitzar conjuntament els problemes. 																

Dijous, 5 de gener de 2017

		<ul style="list-style-type: none"> • Acompanyar els joves escolaritzats en la construcció del seu projecte personal i professional • Oferir sessions grupals d'autoconeixement i millora competencial per afavorir l'ocupabilitat del col·lectiu. • Oferir suport en la presa de decisions en matèria acadèmica i professional 																		
Descripció	<p>Establir els mecanismes necessaris per a poder abordar de manera integral la millora de l'ocupabilitat dels joves a través de diferents actuacions i complementar la tasca d'inserció laboral que es realitza des del Servei de Desenvolupament Local:</p> <p>ACTUACIONS TÈCNIQUES:</p> <ul style="list-style-type: none"> - Diagnosi de la situació actual i propostes de millora: <ul style="list-style-type: none"> o Identificació de les necessitats del col·lectiu en matèria d'inserció o Recull d'activitats locals i comarcals en relació a la inserció del col·lectiu o Propostes de millora - Prospecció d'empreses - Coordinació <p>ACTUACIONS ADREÇADES ALS JOVES:</p> <ul style="list-style-type: none"> - Entrevistes de diagnòstic ocupacional i derivació a projectes i dispositius d'inserció - Tutorització i seguiment de casos - Activitats grupals de millora de les competències transversals: <ul style="list-style-type: none"> o Autoconeixement o Mercat de treball o Orientació educativa i laboral o Les TIC i la cerca de feina o Proactivitat i iniciativa o Innovació i creativitat o Treball en equip <p>A partir del coneixement de les necessitats del col·lectiu en matèria d'inserció i dels diferents serveis que s'estan oferint actualment al territori, aquest dispositiu tracta d'aglutinar tots els esforços i proposar actuacions de millora en l'atenció al col·lectiu i a la coordinació entre agents del territori.</p> <p>Així mateix, el personal tècnic realitzarà les primeres entrevistes de diagnòstic ocupacional i derivarà a les diferents actuacions programades: Engega't, accions formatives, Garantia Juvenil, Escola d'adults, etc., realitzarà el seguiment i suport als joves inscrits a Borsa de Treball i donarà impuls a la prospecció d'empreses per a ofertes laborals i convenis de pràctiques per a usuaris i usuàries dels diferents projectes adreçats a joves que s'implementen a Desenvolupament Local.</p>																			
Nivell de prioritat	1				2				3											
Destinatari	12-16				17-20				21-25				25-29							
Metodologia	Agents implicats				Lidera				Promoció econòmica											
					Col·labora				Joventut, Serveis Socials, Educació, Participació ciutadana, Servei d'atenció a la dona, Escola d'adults ...											
Temporització					2016				2017				2018				2019			
					1	2	3	4	1	2	3	4	1	2	3	4	1	2	3	4
	Disseny																			
	Implementació																			
	Avaluació																			
	Humans				<ul style="list-style-type: none"> - Personal tècnic : 1 tècnic/a d'orientació laboral - Suport administratiu - Contractació externa 															

Dijous, 5 de gener de 2017

Recursos		- Coordinació
	Funcionals	- Material divers
	Econòmics	Es calcula un import total anual aproximat de 60.000 euros
Indicadors d'avaluació	<ul style="list-style-type: none">- Realització d'un informe diagnòstic de la situació actual i propostes de millora- Nombre de joves atesos- Nombre d'entrevistes de diagnòstic- Nombre d'accions de seguiment- Nombre d'accions grupals- Nombre de participants en accions grupals- Nombre d'empreses prospectades- Nombre d'ofertes laborals per a joves gestionades per Borsa de Treball- Nombre de convenis de practiques signats per a joves- Nombre d'accions de coordinació entre professionals- Nombre de professionals participants	
Comunicació	Web, revista i xarxes socials	

Continua en la pàgina següent

Dijous, 5 de gener de 2017

1.2.3	ORIENTACIÓ I INSERCIÓ LABORAL. Servei per a persones usuàries de Desenvolupament Local	
EIX	OCUPACIÓ	
Objectius	General	Ofertir orientació laboral i assessorament a les persones usuàries a fi d'afavorir la seva inserció laboral, així com possibilitar l'accés a les ofertes laborals gestionades pel Servei de Desenvolupament local.
	Específic	<ul style="list-style-type: none"> • Identificar les necessitats de les persones usuàries en matèria d'inserció laboral • Possibilitar l'autoconeixement i el balanç competencial de les persones per a afavorir l'ocupabilitat • Donar suport en la presa de decisions tot apoderant les • Treballar habilitats socials d'accés al món laboral • Conèixer i treballar les tècniques de cerca de feina • Millorar el coneixement del mercat laboral • Oferir informació actualitzada per afavorir l'ajustament entre les expectatives i el mercat de treball • Potenciar la formació i el reciclatge al llarg de la vida • Donar suport en la definició dels objectius professionals • Establir l'itinerari d'inserció de cadascun dels participants • Treballar l'autoestima i la presa de decisió dels participants a través d'activitats específiques • Treballar l'increment d'autonomia envers la recerca de feina i el manteniment del lloc de treball • Afavorir l'alfabetització digital mitjançant la implementació d'eines digitals en les accions • Fomentar l'ús responsable de les TIC aplicades a la cerca de feina i el coneixement i l'ús de les xarxes socials aplicades a la cerca de feina • Realitzar accions específiques de treball cooperatiu entre el col·lectiu participant
Descripció	<p>Aquest és un servei estable generalista adreçat a tota la població per incorporar-se de manera activa al mercat de treball o bé millorar la seva ocupació. Durant l'any s'organitzen diverses accions d'assessorament individual i tallers grupals, per millorar els diferents tipus de competències que es posen en joc tant a l'hora de buscar feina, com d'executar-la i de mantenir-la. Per d'altra banda, a nivell d'inserció laboral, des del servei d'Intermediació es gestionen les ofertes de treball, posant en contacte els demandants de feina amb els llocs de treball d'empreses de la zona. Aquest servei de borsa treballa en xarxa amb altres Serveis Locals d'Ocupació, oferint als demandants la possibilitat d'inscriure's a ofertes de tota la província, mitjançant la xarxa XALOC de la Diputació de Barcelona http://www.diba.cat/slo/ La primera actuació habitualment és individual: Entrevista d'acollida, on es formalitza la inscripció, es realitza el diagnòstic ocupacional i es deriva a la resta d'actuacions programades o als dispositius dissenyats a mida de les necessitats de certs col·lectius o sectors professionals. A aquesta entrevista acudeixen també persones derivades per altres serveis municipals: Serveis Socials, Joventut, Servei d'atenció a la dona, Nova ciutadania, etc. Els serveis que s'ofereix des d'Orientació i Inserció Laboral, en el que també participen els joves interessats:</p> <ol style="list-style-type: none"> 1. Assessorament personalitzat 2. Borsa de Treball 3. Tallers grupals: <ul style="list-style-type: none"> o Autoconeixement o Orientació Laboral i millora de competències transversals o Tècniques de cerca de feina o Noves tecnologies en la cerca de feina 4. Club de la feina 5. Espai TIC 6. Dispositius d'inserció amb cofinançament o finançament extern, disponibles al 2016: <ul style="list-style-type: none"> o Enggat, Dispositiu d'inserció per a joves. Treball als barris 	

Butlletí Oficial de la Província de Barcelona

Dijous, 5 de gener de 2017

	<ul style="list-style-type: none"> ○ Dones Competents, Dispositiu d'inserció per a dones. Treball als barris. ○ LOGIS, ocupació en logística. Riera de Caldes. <p>7. Punt d'informació - Acreditat</p> <p>8. Derivació a accions formatives gestionades per la Unitat de Formació</p> <p>9. Derivació a accions d'emprenedoria gestionades per la Unitat d'Empresa.</p>																		
Nivell de prioritat	1				2				3										
Destinatari	12-16				17-20				21-25				25-29						
Metodologia	Agents implicats		Lidera				Promoció econòmica												
			Col·labora				Joventut, Serveis Socials, Educació, Participació ciutadana, Servei d'atenció a la dona, Escola d'adults												
Temporització			2016				2017				2018				2019				
			1	2	3	4	1	2	3	4	1	2	3	4	1	2	3	4	
	Disseny																		
	Implementació																		
		Avaluació																	
Recursos	Humans		1 tècnica d'Orientació laboral a jornada completa 1 tècnica d'Orientació laboral a jornada reduïda 1 tècnica auxiliar 1 tècnica de Borsa de treball Suport administratiu Coordinació tècnica																
	Funcionals		Instal·lacions Desenvolupament Local Material i documentació tècnica																
	Econòmics		Cost anual aproximat: 150.000 euros																
Indicadors d'avaluació	Nombre total de persones ateses Nombre de persones ateses en atur Nombre de persones ateses en actiu Nombre de persones ateses del municipi Nombre de persones ateses d'altres municipis Persones usuàries que han trobat feina Persones usuàries que han trobat feina per oferta gestionada Nombre de llocs de treball gestionats per Borsa de treball Nombre de llocs de treball coberts per Borsa de treball Nombre d'ofertes tancades Nombre de persones usuàries ateses que han rebut orientació laboral Nombre de persones usuàries ateses que utilitzen el Club de la feina																		
Comunicació	Web, revista i xarxes socials																		
1.2.4	CREVE: FORMACIÓ PER A L'OCUPACIÓ																		
EIX	OCUPACIÓ																		
Objectius	General		Promoure la millora de la qualificació professionalitzadora i l'encaix en el món labora.																
	Específic		Desenvolupar accions formatives en les especialitats d'automoció, electricitat i fabricació additiva adreçades a joves i altres col·lectius prioritàriament en situació d'atur.																
Descripció	1. ElectroCat 2. Oferta formativa en l'àmbit d'electricitat industrial, automoció, vehicle																		

CVE-Núm. de registre: 022016023276

Butlletí Oficial de la Província de Barcelona

Dijous, 5 de gener de 2017

	elèctric, impressió 3D. Totes les accions queden subjectes a les subvencions que anualment són sol·licitades. 3. Impartició de 2 mòduls formatius en recàrrega de vehicle elèctric per a l'alumnat del CFGM d'electricitat de l'INS Estela Ibèrica. 4. Assessorament i accions formatives entorn l'àmbit de la instal·lació de punts de recàrrega de vehicles elèctrics.																	
Nivell de prioritat	1				2				3									
Destinatari	12-16				17-20				21-25				25-29					
Metodologia	Agents implicats		Lidera				Desenvolupament Local											
			Col·labora				Fundació CIM, Gremi de Tallers de Sabadell i Comarca, Gremi d'instal·ladors de Sabadell i Comarca.											
Temporització			2016				2017				2018				2019			
			1	2	3	4	1	2	3	4	1	2	3	4	1	2	3	4
	Disseny																	
	Implementació																	
Avaluació																		
Recursos	Humans		Equip tècnic i administratiu de la Unitat de Formació del Servei de Desenvolupament Local															
	Funcionals		Instal·lacions Desenvolupament Local CREVE Material i documentació tècnica															
	Econòmics		Cost anual aproximat: a determinar en funció de les accions a executar.															
Indicadors d'avaluació	nombre d'accions executades nombre d'inscripcions rebudes nombre de persones formades nombre d'hores/persona realitzades nombre d'empreses col·laboradores																	
Comunicació	Webs, xarxes socials, mitjans de comunicació locals i nacionals																	

Dijous, 5 de gener de 2017

ÀMBIT D'INTERVENCIÓ 3: SALUT.

L'estat de salut de les persones joves, les seves condicions físiques i psicològiques, són determinants en la definició de les oportunitats educatives, laborals i de relació amb l'entorn. D'altra banda, a la joventut es defineixen hàbits i comportaments que tindran efectes en les condicions de salut futures. A Santa Perpètua existeixen diferents recursos i programes destinats a prevenir les conductes de risc de la població jove i al foment d'hàbits saludables. Es valora, però, la necessitat d'una major coordinació entre els diferents agents que treballen en l'àmbit de la salut i la prevenció, de manera que es pugui dissenyar una estratègia coordinada.

Els objectius del PLJ en l'àmbit de la salut són:

- Augmentar l'adquisició de coneixements, hàbits i conductes que contribueixen a la promoció de la salut de les persones joves.
- Disminuir les conductes de risc associades a la salut en tots els àmbits que afecten les persones joves (salut física i mental, afectiva i sexual, social, alimentària, etc).
- Millorar la coordinació entre els diferents agents.

Objectius	Projectes/Accions
Augmentar l'adquisició de coneixements, hàbits i conductes que contribueixen a la promoció de la salut de les persones joves.	1.3.1 Programa de tallers i activitats de promoció de la salut als centres de secundària
	1.3.2 Actes de participació a diferents dies assenyalats
	1.3.3 Exposicions específiques
Disminuir les conductes de risc associades a la salut en tots els àmbits que afecten les persones joves (salut física i mental, afectiva i sexual, social, alimentària, etc)	1.3.4 Consulta jove
	1.3.5 Revisió dels missatges que es projecten en determinades activitats lúdiques
Millorar la coordinació entre els diferents agents	1.3.6 Taula de coordinació salut

Continua en la pàgina següent

Butlletí Oficial de la Província de Barcelona

Dijous, 5 de gener de 2017

1.3.1	PROGRAMA DE TALLERS I ACTIVITATS DE PROMOCIÓ DE LA SALUT ALS CENTRES DE SECUNDÀRIA																
EIX	SALUT																
Objectius	General	Augmentar l'adquisició de coneixements, hàbits i conductes que contribueixen a la promoció de la salut de les persones joves															
	Específic	Acostar als centres educatius activitats i xerrades de prevenció i promoció de la salut															
Descripció	<p>Organització de diferents tallers i activitats de prevenció i promoció relacionades amb la salut, física i mental dels joves. Es facilita informació amb tallers participatius</p> <ul style="list-style-type: none"> • El tabac o quan la salut és el negoci • Tots som iguals, tots som diferents • Soc com soc • Sobirania alimentària. Ens mengem el cap, ens mengem el mon • Primers auxilis • Prevenim les malalties. Vacunacions a les escoles • Prevenció del Bulling • M'agradó • Les primeres vegades • Jo trio • I ara que fem? • Hàbits d'alimentació saludable i begudes energètiques • Gaudir sense riscos • Estàs apantallat • Els porros i l'alcohol • A mi no em passarà • Cuidem les nostres dents • Les drogues: plaers i riscos • Prevenció dels trastorns de la conducta alimentària (I). Cossos perfectes • Per què no contestes? 																
Nivell de prioritat	1			2				3									
Destinataris	12-16			17-20				21-25			25-29						
Metodologia	Agents implicats	Lidera	Salut														
		Col·labora	Centres escolars CAP, Atenció a la salut sexual i reproductiva Mollet, Edpac, Ciència Divertida														
Temporització		2016			2017			2018			2019						
	Disseny	1	2	3	4	1	2	3	4	1	2	3	4	1	2	3	4
	Implementació																
	Avaluació																
Recursos	Humans	Personal extern. ASSIR + CAP + Entitats privades															
	Funcionals	Sales i aules. Material divers															
	Econòmics	5.000 €															
Indicadors	Enquesta avaluació satisfacció activitat per part dels tutors																
Comunicació	Centres educatius																
1.3.2	ACTES DE PARTICIPACIÓ A DIFERENTS DIES ASSENYALATS																
EIX	SALUT																
Objectius	General	Augmentar l'adquisició de coneixements, hàbits i conductes que contribueixen a la promoció de la salut de les persones joves															
	Específic	Acostar als joves diferents activitats de prevenció i promoció de la salut aprofitant la celebració de diferents diades assenyalades															
Descripció	<p>Amb motiu de la celebració de diferents dies assenyalats, es participarà en actes de promoció de la salut entre els joves</p> <ul style="list-style-type: none"> ▪ Campanya de prevenció Tabac ▪ Dia mundial Sida i Prevenció malalties transmissió sexual ▪ Marató extraordinària donació de sang al febrer i campanyes donacions sang durant tot l'any, 																

Butlletí Oficial de la Província de Barcelona

Dijous, 5 de gener de 2017

	<ul style="list-style-type: none"> ▪ Campanya dia mundial càncer ▪ Campanya de prevenció del Glaucoma i degeneració macular associada a l'Edat (DMAE) ▪ Campanya dieta mediterrània i diabetis 																		
Nivell de prioritat	1				2				3										
Destinatari	12-16				17-20				21-25				25-29						
Metodologia	Agents implicats		Lidera				Salut												
			Col·labora				Associacions CAP Banc de sang i teixits Institut Oftalmològic tres Torres IOTT												
Temporització			2016				2017				2018				2019				
			1	2	3	4	1	2	3	4	1	2	3	4	1	2	3	4	
	Disseny																		
	Implementació																		
		Avaluació																	
Recursos	Humans		Tècnics municipals i personal extern																
	Funcionals		Dia Sida es faciliten llacets als edificis municipals per a tota la població i es porten preservatius al punt jove Revisió gratuïta l'Institut Oftalmològic tres Torres IOTT Sales i aules.																
	Econòmics		sense cost afegit																
Indicadors d'avaluació	Nombre d'actes Nombre de participants																		
Comunicació	Difusió cartells informatius de les campanyes Difusió premsa Informatiu municipal i ràdio																		
1.3.3 EXPOSICIONS ESPECÍFIQUES																			
EIX	SALUT																		
Objectius	General		Augmentar l'adquisició de coneixements, hàbits i conductes que contribueixen a la promoció de la salut de les persones joves																
	Específic		Acostar al joves diferent exposicions temàtiques sobre prevenció o promoció de la salut																
Descripció	Exposicions sobre tabac																		
Nivell de prioritat	1				2				3										
Destinatari	12-16				17-20				21-25				25-29						
Metodologia	Agents implicats		Lidera				Salut												
			Col·labora				Diputació de Barcelona												
Temporització			2016				2017				2018				2019				
			1	2	3	4	1	2	3	4	1	2	3	4	1	2	3	4	
	Disseny																		
	Implementació																		
		Avaluació																	
Recursos	Humans		Tècnics municipals + personal extern																
	Funcionals		Diputació de Barcelona ens cedeix els plafons de les exposicions ubicació a Biblioteca municipal i al Cap Centres educatius i CAP																

Dijous, 5 de gener de 2017

	Econòmics	Sense cost afegit																														
Indicadors d'avaluació	Nombre d'exposicions Nombre de visitants joves																															
Comunicació	Web, revista i xarxes socials i centres educatius																															
1.3.4	CONSULTA JOVE																															
EIX	SALUT																															
Objectius	General	Disminuir les conductes de risc associades a la salut en tots els àmbits que afecten les persones joves (salut física i mental, afectiva i sexual, social, alimentària, etc)																														
	Específic	Facilitar informació especialitzada als joves																														
Descripció	Servei de consulta, sobre salut sexual, per tal que els joves que ho desitgin, puguin fer les consultes de manera discreta i amb total confiança amb els professionals del Cap																															
Nivell de prioritat	1				2				3																							
Destinatari	12-16				17-20				21-25				25-29																			
Metodologia	Agents implicats	Lidera				Salut																										
		Col·labora				CAP, Atenció a la salut sexual i reproductiva																										
Temporització																	2016				2017				2018				2019			
																	1	2	3	4	1	2	3	4	1	2	3	4	1	2	3	4
	Disseny																															
	Implementació																															
Avaluació																																
Recursos	Humans	Infermera ASSIR																														
	Funcionals	Centres públics																														
	Econòmics	Sense cost afegit																														
Indicadors d'avaluació	Nombre i tipus de consultes																															
Comunicació	Xarxes socials																															
1.3.5	REVISIÓ DELS MISSATGES QUE ES PROJECTEN EN DETERMINADES ACTIVITATS LÚDIQUES																															
EIX	SALUT																															
Objectius	General	Disminuir les conductes de risc associades a la salut en tots els àmbits que afecten les persones joves (salut física i mental, afectiva i sexual, social, alimentària, etc)																														
	Específic	Promoure el consum responsable entre els joves																														
Descripció	Revisió de les actuacions en les activitats lúdiques organitzades amb el suport de l'Ajuntament, reconduir les mateixes, per promoure el consum responsable entre els joves																															

Butlletí Oficial de la Província de Barcelona

Dijous, 5 de gener de 2017

Nivell de prioritat	1				2				3								
Destinataris	12-16				17-20				21-25				25-29				
Metodologia	Agents implicats	Lidera				Salut											
		Col·labora				Ajuntament, cultura, joventut, Mossos											
Temporització		2016				2017				2018				2019			
		1	2	3	4	1	2	3	4	1	2	3	4	1	2	3	4
	Disseny																
	Implementació																
Avaluació																	
Recursos	Humans	Empresa externa + tècnics municipal															
	Funcionals	Sala per reunions. Valoracions dels projectes															
	Econòmics	Sense cost afegit															
Indicadors d'avaluació	Nombre de serveis que participen Nombre d'activitats revisades																
Comunicació	Canals interns de l'ajuntament																
1.3.6	COMISSIÓ TÈCNICA DE PREVENCIÓ DE CONDUCTES DE RIST																
EIX	SALUT																
Objectius	General	Impulsar una millor coordinació entre els diferents agents que treballen en l'àmbit de la salut i la prevenció															
	Específic	Evitar solapaments de les actuacions, definir criteris i calendaris															
Descripció	Coordinació amb altres agents per organitzar estratègies i evitar que es repeteixin alguns tallers i xerrades, de prevenció de les diferents activitats.																
Nivell de prioritat	1				2				3								
Destinataris	Professionals de diferents àrees municipals																
Metodologia	Agents implicats	Lidera				Salut											
		Col·labora				Policia local, mossos d'esquadra, Joventut, Educació											
Temporització		2016				2017				2018				2019			
		1	2	3	4	1	2	3	4	1	2	3	4	1	2	3	4
	Disseny																
	Implementació																
Avaluació																	
Recursos	Humans	Tècnics municipals															
	Funcionals	Sala per reunions.															
	Econòmics	Sense cost afegit															
Indicadors d'avaluació	Nombre de serveis que participen Nombre de trobades anuals																
Comunicació	Canals interns de l'ajuntament																

Dijous, 5 de gener de 2017

EIX 2: GAUDIR A SANTA PERPÈTUA.

Sota el títol de Gaudir a Santa Perpètua, agrupem actuacions adreçades a estructurar una oferta d'activitats i propostes de lleure pels joves que permetin prevenir conductes de risc, donar resposta a les necessitats d'oci que té el jovent i promoguin la cohesió i la inclusió social. Així mateix es recullen actuacions adreçades a potenciar la comunicació i participació dels i les joves.

ÀMBIT D'INTERVENCIÓ 1: LLEURE I INTERVENCIÓ SÒCIO-EDUCATIVA.

Els objectius del PLJ en l'àmbit del lleure són:

- Millorar l'atenció socio-educativa als i les adolescents i joves.
- Articular i dinamitzar una proposta de lleure adreçada als i les joves.

Objectius	Projectes/Accions
Millorar l'atenció socio-educativa dels joves	2.1.1 Programa DIMO (dinamització i intervenció en medi obert)
	2.1.2 Espai jove a la promotora (equipament juvenil)
	2.1.3 Espais joves descentralitzats (centres cívics)
	2.1.4 . Servei d'intervenció socioeducativa
Articular i dinamitzar una proposta de lleure adreçada als i les joves	2.1.5 Mogoda de nit
	2.1.6. Dinamització Cam bernades
	2.1.7 Dinamització desconcerts
Evitar les agressions sexistes en els àmbits d'oci nocturn, poder-les detectar i actuar en conseqüència	2.1.7. Creació de protocol contra agressions sexistes

Continua en la pàgina següent

Butlletí Oficial de la Província de Barcelona

Dijous, 5 de gener de 2017

2.1.1		PROGRAMA DIMO (Dinamització i Intervenció en MEDI OBERT)																			
EIX		LLEURE I INTERVENCIÓ SÒCIO-EDUCATIVA																			
Objectius	General	Millorar l'atenció socioeducativa de joves i adolescents																			
	Específic	<ul style="list-style-type: none"> • Desenvolupar un projecte coordinat entre els diferents serveis municipals que incideixin en joves i adolescents i centres educatius i amb Centre d'Atenció Primària. • Desenvolupar l'estratègia de treball socioeducatiu d'intervenció en adolescents i joves des del medi obert, tenint en compte l'equipament juvenil la Promotora i els espais específics per a joves dels 6 centres cívics del municipi. • Intensificar la intervenció amb adolescents i joves en situació de conflicte i/o violència realitzant un treball molt coordinat amb els serveis de seguretat. • Intensificar la intervenció amb adolescents i joves en situacions d'abús de substàncies, realitzant un treball molt coordinat amb el tècnic/a responsable del Pla de Prevenció de Drogues Municipal. • Potenciar el diàleg amb els centres educatius, posant l'accent en la detecció d'infants i d'adolescents en risc, amb dificultats d'aprenentatge i/o amb desestructuracions familiars, tot establint canals de comunicació també amb les famílies, tenint en compte els Departaments d'Educació i de Serveis Socials. • Desenvolupar estratègies d'intervenció grupal quan la situació ho requereixi. • Fomentar la implicació familiar en l'abordatge del conflicte. • Reforçar el treball transversal amb el col·lectiu jove aplicant diversos programes comunitaris d'intervenció dissenyats amb la resta de departaments municipals. 																			
Descripció		El programa DIMO vol donar resposta a les necessitats de la població adolescents i jove del municipi a partir de la dinamització i intervenció en medi obert adreçada a adolescents i joves que han pres el carrer com a lloc de trobada i estada i que no s'aproximen als recursos o ho fan des d'una actitud poc afavoridora per als seus processos de promoció personal i social. La intervenció va dirigida principalment al col·lectiu pre-adolescent i adolescent i es centra en la prevenció de l'aparició del risc																			
Nivell de prioritat		1			2			3													
Destinatari		12-16			17-20			21-25			25-29										
Metodologia		Agents implicats		Lidera				Joventut													
				Col·labora				Serveis socials, Policia Local. Mossos d'esquadra. CAP Salut. Educació. Programa Espais Joves.													
Temporització						2016				2017				2018				2019			
						1	2	3	4	1	2	3	4	1	2	3	4	1	2	3	4
		Disseny																			
		Implementació																			
		Avaluació																			
Recursos		Humans		4 integradors/es socials. Dos equips mixtes. 37 hores setmanals																	
		Funcionals		Oficines i material. Sales.																	
		Econòmics		Programa de gestió externa. 126.150 euros anuals																	

Dijous, 5 de gener de 2017

<p>Indicadors d'avaluació</p>	<p>Projectes i activitats:</p> <ul style="list-style-type: none">· Llistat i nombre de projectes implementats.· Llistat i nombre de projectes dissenyat.· Nombre de persones participants en les activitats.· Llistat i nombre d'entitats coorganitzadores i coparticipants en la realització i disseny de projectes.· Llistat i nombre d'activitats grupals. <p>Coordinacions:</p> <ul style="list-style-type: none">· Llistat i nombre d'entitats o serveis amb qui es realitzen coordinacions.· Nombre de coordinacions amb cada entitat o servei.· Nombre de coordinacions segons motiu.· Entitats o serveis amb els quals es realitza un seguiment conjunt de casos. <p>Grups de població diana</p> <ul style="list-style-type: none">· Llistat i nombre de grups amb els quals s'està treballant.· Nombre de membres dels grups. Distribució segons sexe.· Nombre de grups en relació a les següents variables:<ul style="list-style-type: none">o Barri d'ubicacióo Lloc de procedènciao Adscripció culturalo Edat de la majoriao Fase de treballo Tipus d'ubicacióo Horari de localitzacióo Presència de conductes incíviqueso Relació amb la comunitato Consum d'alcohol
<p>Comunicació</p>	

Dijous, 5 de gener de 2017

2.1.2		ESPAI JOVE A LA PROMOTORA (Equipament Juvenil)															
EIX		LLEURE I INTERVENCIÓ SÒCIO-EDUCATIVA															
Objectius	General	Millorar l'atenció socioeducativa de joves i adolescents															
	Específic	<ul style="list-style-type: none"> Oferir als grups de joves i adolescents que s'agrupen als carrers una alternativa d'activitats d'oci que els permeti ocupar part del seu temps lliure amb activitats formatives i lúdiques Fomentar la incorporació dels i de les adolescents i joves a la xarxa social i a la vida comunitària del municipi. Donar a conèixer les possibilitats, entitats i recursos que el municipi té pels adolescents i joves. Intentar crear vincles entre joves de procedència diversa Lluitar contra la desmotivació general que a vegades es detecta entre alguns adolescents, intentant que s'impliquin en els projectes i que siguin capaços d'idear propostes, suggeriments, etc. Introduir converses de temes d'interès per a ells, però que difícilment tracten de manera rigorosa (drogues, sexualitat, xarxes, emotivitat, tolerància, etc.). Tutoritzar de manera individualitzada als i les adolescents amb més necessitat d'acompanyament. Implicar a les famílies en les dinàmiques que es generen. 															
Descripció		Espai obert d'acollida dels adolescents i joves del barri de Can Folguera. A l'espai es combinen activitats dirigides, espai de deures escolars i espai obert. Es determinen les accions segons les edats dels usuaris i usuàries, que estan organitzats en diferents dies de la setmana.															
Nivell de prioritat		1				2				3							
Destinatari		12-16				17-20				21-25				25-29			
Metodologia	Agents implicats	Lidera		Joventut													
		Col·labora		Serveis socials DIMO PIJ													
Temporització		2016				2017				2018				2019			
		1	2	3	4	1	2	3	4	1	2	3	4	1	2	3	4
		Disseny															
		Implementació															
		Avaluació															
Recursos	Humans	Dues dinamitzadores a 20 hores setmanals															
	Funcionals	Equipament i material															
	Econòmics	Programa externalitzat. 49000 euros aprox. Anuals															
Indicadors d'avaluació		<ul style="list-style-type: none"> Nombre de joves que assisteix habitualment a l'Espai Jove (% joves del barri): Augment o reducció del nombre de joves: <ul style="list-style-type: none"> Respecte trimestre anterior mateix any Respecte mateix trimestre any anterior Nombre d'activitats específiques (oci, formatives, informatives ..): Nombre d'activitats (i tipus) proposades pels propis joves Nombre total d'adolescents tutoritzats / Nombre d'adolescents tutoritzats per educadora: 															
Comunicació		Web, revista i xarxes socials															

Dijous, 5 de gener de 2017

2.1.3		ESPAIS JOVES DESCENTRALITZATS (CENTRES CIVICS)																																																																																										
EIX	LLEURE I INTERVENCIÓ SÒCIO-EDUCATIVA																																																																																											
Objectius	General	Millorar l'atenció socioeducativa de joves i adolescents																																																																																										
	Específic	<ul style="list-style-type: none"> Oferir una alternativa d'activitats d'oci que els permeti ocupar part del seu temps lliure amb activitats formatives i lúdiques. Fomentar la incorporació dels i de les adolescents i joves a la xarxa social i a la vida comunitària del municipi. Donar a conèixer les possibilitats, entitats i recursos que el municipi té pels adolescents i joves. Intentar crear vincles entre joves de procedència diversa Introduir converses de temes d'interès per a ells, però que difícilment tracten de manera rigorosa (drogues, sexualitat, xarxes socials, emotivitat, tolerància, consums, etc.). Millorar l'atenció sòcio-educativa a adolescents i joves 																																																																																										
Descripció	Espai obert d'acollida dels adolescents i joves dels barris. A l'espai es combinen activitats dirigides, espai de deures escolars i espai obert. Els espais joves descentralitzats s'obren en funció de l'assistència d'adolescents i joves al centre. Habitualment mantenim oberts 3 espais joves, a més del de la Promotora, que és fix i diari. Els Espais Joves descentralitzats obren una tarda o dues a la setmana, depenent també del nombre de joves vinculats.																																																																																											
Nivell de prioritat	1			2						3																																																																																		
Destinatari	12-16			17-20			21-25			25-29																																																																																		
Metodologia	Agents implicats	Lidera				Joventut																																																																																						
		Col·labora				Centres Cívics / Serveis Socials DIMO / Punt d'Informació Juvenil																																																																																						
Temporització	<table border="1"> <thead> <tr> <th colspan="4">2016</th> <th colspan="4">2017</th> <th colspan="4">2018</th> <th colspan="4">2019</th> </tr> <tr> <th>1</th><th>2</th><th>3</th><th>4</th> <th>1</th><th>2</th><th>3</th><th>4</th> <th>1</th><th>2</th><th>3</th><th>4</th> <th>1</th><th>2</th><th>3</th><th>4</th> </tr> </thead> <tbody> <tr> <td colspan="16">Disseny</td> </tr> <tr> <td colspan="16">Implementació</td> </tr> <tr> <td colspan="16">Avaluació</td> </tr> </tbody> </table>												2016				2017				2018				2019				1	2	3	4	1	2	3	4	1	2	3	4	1	2	3	4	Disseny																Implementació																Avaluació															
	2016				2017				2018				2019																																																																															
	1	2	3	4	1	2	3	4	1	2	3	4	1	2	3	4																																																																												
	Disseny																																																																																											
Implementació																																																																																												
Avaluació																																																																																												
Recursos	Humans	Dues dinamitzadores a 16 hores cada una. Programa de gestió externa.																																																																																										
	Funcionals	Sales equipaments. Materials																																																																																										
	Econòmics	25000 euros anuals aproximadament																																																																																										
Indicadors d'avaluació	<ul style="list-style-type: none"> Nombre de joves que assisteix habitualment a l'Espai Jove, gènere, procedència o ètnia i edat (aprox.) Augment o reducció del nombre de joves: <ul style="list-style-type: none"> En relació al trimestre anterior En relació al mateix trimestre de l'any anterior Nombre d'activitats específiques (d'oci, formatives, informatives, ...): Nombre de propostes d'activitats dels propis joves (i quines activitats són): Participació de l'espai jove a les festes populars 																																																																																											
Comunicació	Web, revista i xarxes socials																																																																																											

Dijous, 5 de gener de 2017

2.1.4	SERVEI D'INTERVENCIÓ SOCIOEDUCATIVA																	
EIX	LLEURE I INTERVENCIÓ SÒCIO-EDUCATIVA																	
Objectius	General	Millorar l'atenció socioeducativa de joves i adolescents																
	Específic	<p>Millorar la situació dels infants i adolescents i del seu entorn familiar, amb la recuperació de capacitats parentals i la reducció de les situacions de risc.</p> <p>Evitar, en la mesura del possible, l'internament dels i les menors que presenten greus mancances en el seu entorn familiar.</p> <p>Oferir suport a les famílies en l'adequat exercici de les seves funcions parentals.</p>																
Descripció	<p>El serveis d'intervenció socioeducativa que s'ubicaran a l'equipament de l'Avinguda Mossèn Jacint Verdaguer (baixos) incorporen un servei diürn preventiu, fora de l'horari escolar, que dona suport, estimula i potencia l'estructuració i el desenvolupament de la personalitat, la socialització, l'adquisició d'aprenentatges bàsics i l'esbarjo, i compensa les deficiències socioeducatives de les persones ateses mitjançant el treball individualitzat, el grupal, la família, el treball en xarxa i amb la comunitat. El servei s'oferirà de dilluns a divendres, des de l'1 de setembre fins al 31 de juliol. L'horari habitual del servei serà de 10:00 a 13:00h (per atenció familiar) i de 17:00 a 21:00h. El treball amb els dos grups d'infants serà de 17:00 a 20:00 hores. De 20:00 a 21:00 es podrà fer atenció familiar i/o treball de coordinació dels professionals. Durant les vacances escolars de Nadal, Setmana Santa i estiu es faran activitats en horari diürn de 10:00 a 17:00 hores durant tots els dies laborables tret del mes d'agost.</p>																	
Nivell de prioritat	1				2				3									
Destinataris	12-16				17-20				21-25				25-29					
Metodologia	Agents implicats		Lidera				Serveis socials											
			Col·labora				Servei de Joventut											
Temporització			2016				2017				2018				2019			
			1	2	3	4	1	2	3	4	1	2	3	4	1	2	3	4
	Disseny																	
	Implementació																	
Avaluació																		
Recursos	Humans		<p>Educador/a, Pedagog/a, Psicòleg/oga familiar, Monitor/a.</p> <p>La ràtio de professionals haurà de ser en horari de matí:</p> <ul style="list-style-type: none"> ○ Presència de dos educadors/es mínim. ○ Suport psicòleg/oga familiar. <p>La ràtio de professionals en horari de tarda:</p> <ul style="list-style-type: none"> - Un educador/a per cada 10 infants i adolescents. - Un monitor/a per cada 10 infants i adolescents. - Suport d'un pedagog/oga. - Suport psicòleg/oga familiar. 															
	Funcionals		Equipament. Material															
	Econòmics																	
Indicadors d'avaluació	Nombre de joves atesos																	
Comunicació	Canals interns de l'ajuntament																	

Dijous, 5 de gener de 2017

2.1.5		MOGUDA DE NIT															
EIX	LLEURE I INTERVENCIÓ SÒCIO-EDUCATIVA																
Objectius	General	Articular i dinamitzar una proposta de lleure adreçada als i les joves															
	Específic	<ul style="list-style-type: none"> • Garantir l'existència d'una oferta estable i diversa d'oci per a adolescents i joves • Promoure l'ús actiu del lleure entre els adolescents per a la socialització, l'experimentació i el creixement personal. • Atendre específicament les demandes d'oci en les franges de tarda i nit de cap de setmana. • Implicar el col·lectiu jove en la programació de les activitats dirigides a ells específicament 															
Descripció	Ampliació de les possibilitats de les activitats d'oci per a la població adolescent. Pensem que els programes d'oci nocturn s'han de dissenyar i executar des d'una òptica de promoció de les activitats d'oci per adolescents d'entre 14 i 18 anys (aprox), que responguin a les seves necessitats i a les seves inquietuds.																
Nivell de prioritat	1				2				3								
Destinataris	12-16				17-20				21-25				25-29				
Metodologia	Agents implicats	Lidera		Joventut													
		Col·labora		Serveis implicats en la programació (cultura, centres cívics, esports, ...) Programa DINS Espais Joves													
Temporització		2016				2017				2018				2019			
		1	2	3	4	1	2	3	4	1	2	3	4	1	2	3	4
	Disseny																
	Implementació																
	Avaluació																
Recursos	Humans	Dinamitzadors d'activitats															
	Funcionals	Equipaments municipals (centres cívics, Promotora, Pavelló esportiu,, ràdio...)															
	Econòmics	Cost aproximat: 6.000 € anuals															
Indicadors d'avaluació	Nombre d'activitats ofertades Nombre d'usuaris a cada oferta																
Comunicació	Web, revista i xarxes socials																

Dijous, 5 de gener de 2017

2.1.6	DINAMITZACIÓ CAM BERNADES																	
EIX	LLEURE I INTERVENCIÓ SÒCIO-EDUCATIVA																	
Objectius	General	Articular i dinamitzar una proposta de lleure adreçada als i les joves																
	Específic	<ul style="list-style-type: none"> • oferir espais d'assaig i creació artística • oferir programació estable dins l'equipament • implicar dins la gestió de l'equipament a grups de joves. 																
Descripció	<p>SALA D'ESPECTACLES</p> <p>De manera mensual s'oferirà una actuació fixa i s'ampliaran amb actuacions d'entitats i altres serveis municipals. De manera mensual la comissió gestora, s'encarregarà d'aprovar i la programació definitiva i proposar d'altres.</p> <p>La sala disposa de preus públics per tal d'oferir lloguers privats o a entitats pel seu ús.</p> <p>UTILITZACIÓ BUCS D'ASSAIG</p> <p>Els bucs estaran a disposició dins l'horari d'obertura de l'equipament, a grups de musics que el vulguin llogar per fer els seus assajos.</p>																	
Nivell de prioritat	1				2				3									
Destinatari	12-16				17-20				21-25				25-29					
Metodologia	Agents implicats		Lidera				Joventut											
			Col·labora				Resta de serveis											
Temporització			2016				2017				2018				2019			
			1	2	3	4	1	2	3	4	1	2	3	4	1	2	3	4
	Disseny																	
	Implementació																	
Avaluació																		
Recursos	Humans		referent tècnic municipal i serveis tècnics i consergeria (extern) <ul style="list-style-type: none"> • conserge • controladors d'accés quan hi hagi activitat • tècnic de so 															
	Funcionals		CAM Bernades															
	Econòmics		51.000€ anuals.															
Indicadors d'avaluació	<ul style="list-style-type: none"> • numero d'actuacions anuals. establir un mínim de 10 • numero de lloguers dels bucs d'assaig • acords complets de la comissió gestora (mínim un 70%) • valoracions dels usuaris positives (mínim un 70% de valoracions) <p>numero de grups estables en un any a l'equipament (mínim 5)</p>																	
Comunicació	<ul style="list-style-type: none"> • cartelleria/ informatiu / facebook/ subhome al web municipal • triptis / diptics/ wassap 																	

2.1.7		DINAMITZACIÓ DESCONCERTS																
EIX	LLEURE I INTERVENCIÓ SÒCIO-EDUCATIVA																	
Objectius	General	Articular i dinamitzar una proposta de lleure adreçada als i les joves																
	Específic	<ul style="list-style-type: none"> Organitzar de manera coordinada amb els joves els concerts de festa major Afavorir la participació en la tria de grups i la seva organització interna Implicar als joves dins l'organització dels concerts Trencar el sentiment de poca participació dins els concerts 																
Descripció	<p>De manera periòdica els joves interessats en l'organització dels concerts juntament amb l'ajuntament de Santa Perpètua es reuneixen per la tria de grups i distribució de responsabilitats.</p> <p>En aquestes reunions els joves dins el pressupost que disposa l'ajuntament, proposen grups i artistes i es tria aquelles competències dins els concerts que poden treballar els joves (exemple; rebuda artistes, rider d'hospitalitat, adequació del backstage...)</p> <p>La participació en aquesta comissió és oberta a la ciutadania i es convoca a la seva participació a través de l'informatiu, web, xarxes socials...</p>																	
Nivell de prioritat	1				2				3									
Destinatari	12-16				17-20				21-25				25-29					
Metodologia	Agents implicats	Lidera				Joventut												
		Col·labora				Cultura/ comunicació												
Temporització			2016				2017				2018				2019			
			1	2	3	4	1	2	3	4	1	2	3	4	1	2	3	4
	Disseny		■				■				■				■			
	Implementació				■				■				■				■	
Avaluació					■				■				■				■	
Recursos	Humans	Tècnica referent municipal Servei tècnic de producció, regidoria, sonorització... (extern)																
	Funcionals																	
	Econòmics	37.000€																
Indicadors d'avaluació	Augmentar el sentiment de participació dels joves dins l'organització dels concerts. Establir un mínim de 8 joves dins la comissió de manera estable																	
Comunicació	<ul style="list-style-type: none"> Convocatòria a través de l'informatiu, xarxes socials... Resum dels concerts a través d'imatges al web, xarxes socials, informatiu... i valoració final dels joves. 																	

2.1.8		CAMPANYES CONTRA AGRESIONS SEXISTES																
EIX	LLEURE I INTERVENCIÓ SÒCIO-EDUCATIVA																	
Objectius	General	Crear un protocol d'actuació per evitar, detectar i intervenir quan es dones agressions sexistes																
	Específic	<ul style="list-style-type: none"> • Crear un protocol, juntament amb la comissió de jove dels Deskonzerts, per evitar les agressions sexistes en els àmbits del lleure • Crear un protocol que permeti treballar la prevenció, la detecció i la possible actuació en cas que es detecti. 																
Descripció	<p>En els últims anys s'ha donat un augment de les agressions sexistes en tots els àmbits, però especialment en l'àmbit de l'oci nocturn. Com a agressió sexista, incloem el fet que els grups que actuen puguin, en un moment donat, fer expressions masculistes o homòfobes.</p> <p>Ens situem en aquesta realitat per realitzar un protocol que permeti evitar tant aquest tipus d'agressions, com les agressions a dones que participen en l'activitat. En aquest sentit, realitzarem un protocol on estiguin implicats els agents que, d'una manera o altre, participen en la creació d'oci nocturn (comissió de Deskonzerts, CAMissió jove, etc.)</p>																	
Nivell de prioritat	1				2				3									
Destinatari	12-16				17-20				21-25				25-29					
Metodologia	Agents implicats	Lidera				Joventut												
		Col·labora				Cultura - Entitats i col·lectius juvenils – Mitjans de comunicació – Servei d'Igualtat												
Temporització			2016				2017				2018				2019			
			1	2	3	4	1	2	3	4	1	2	3	4	1	2	3	4
	Disseny																	
	Implementació																	
Avaluació																		
Recursos	Humans	Tècnica referent municipal Tècniques mitjans comunicació - igualtat / joves																
	Funcionals																	
	Econòmics																	
Indicadors d'avaluació	<ul style="list-style-type: none"> - Participació dels i les joves en la definició del protocol - Disminució de les agressions sexistes en els Deskonzerts i el CAM 																	
Comunicació	<ul style="list-style-type: none"> • Difusió a través de l'informatiu, xarxes socials... • Resultats a través de web, xarxes socials, informatiu... i valoració final dels joves i Servei de Joventut 																	

Dijous, 5 de gener de 2017

ÀMBIT D'INTERVENCIÓ 2: COMUNICACIÓ I PARTICIPACIÓ.

La informació és una eina clau per a els i les joves ja que permet prendre moltes decisions que poden ajudar a definir el seu present i el seu futur. L'absència d'informació o les dificultats per poder accedir-ne, implica sovint una pèrdua d'oportunitats de la gent jove. En aquest sentit, la difusió i la comunicació dels serveis i les activitats adquireix una gran importància.

De la mateixa manera la participació es un element cabdal de tota política de joventut que tingui com a objectiu la ciutadania activa i el desenvolupament social de les persones joves. Participant individualment i especialment col·lectivament a través de les associacions i/o a través de grups no jurídicament associats però amb un interès comú, els joves adquireixen més autonomia, seguretat, confiança, etc. i prenen consciència del seu entorn i de la seva realitat. La participació, en les polítiques de joventut, ha de ser el marc de reconeixement dels i de les joves com a actors socials i polítics, amb voluntats, sensibilitats, idees, opinions, accions i propostes per a la societat del present i del futur.

Els objectius del PLJ en l'àmbit de la informació i comunicació són:

- Facilitar canals i recursos per una millor dinamització de la informació adreçada als i les joves de Santa Perpètua.
- Facilitar suport i canals per promoure la participació dels i les joves.

Objectius	Accions
Facilitar canals i recursos per una millor dinamització de la informació adreçada als i les joves	2.2.1 Programa dins (acompanyament, dinamització i informació
	2.2.2 Servei d'informació juvenil, "punt jove"
Facilitar suport i canals per promoure la participació dels i les joves	2.2.3 Suport a les entitats juvenils i/o col·lectius de joves

Dijous, 5 de gener de 2017

2.2.1		PROGRAMA DINS (ACOMPANYAMENT, DINAMITZACIÓ I INFORMACIÓ)															
EIX		INFORMACIÓ															
Objectius	General	Facilitar canals i recursos per una millor dinamització de la informació adreçada als i les joves															
	Específic	<p>Objectius orientats als equips docents dels centres educatius</p> <ul style="list-style-type: none"> - Oferir activitats i recursos al professorat dels centres educatius d'ensenyament secundari del municipi que complementin la seva activitat docent, susceptibles de ser integrats en els Plans d'Acció Tutorial, tenint en compte les prioritats detectades per a treballar, - Col·laborar en la prevenció i control de l'absentisme escolar. - Facilitar la coordinació amb l'equip socioeducatiu dels serveis socials municipals i amb els educadores i educadors que actuen en el àmbits d'oci o carrer dels alumnes (Dinamitzadores Joventut, DIMO, ...) - Facilitar la comunicació dels Centres d'Ensenyament Secundari amb els equips professionals municipals. <p>Objectius orientats als equips professionals dels serveis municipals</p> <ul style="list-style-type: none"> - Canalitzar la participació dels adolescents en les activitats i serveis organitzats des de la iniciativa municipal. - Facilitar la coordinació de l'equip socioeducatiu dels serveis socials municipals amb els Centres d'Ensenyament Secundari. - Facilitar la comunicació dels equips professionals municipals amb els Centres d'Ensenyament Secundari. - Fer un acompanyament proper a alguns dels alumnes que, des del centre, se'n manifesti la necessitat. <p>Objectius orientats al conjunt de la ciutadania</p> <ul style="list-style-type: none"> - Facilitar la participació social de les persones adolescents en l'abordatge de tots aquelles situacions que els afecten. - Posar en valor el paper que les persones adolescents juguen en la innovació i la transformació social. 															
Descripció		<p>El programa pretén tendir ponts amb el claustre dels centres, per tal d'intervenir des de dues vessants:</p> <ul style="list-style-type: none"> - Una primera línia d'actuació d'intervenció grupal, col·laborant en la implementació del PAT - Una segona intervenció individual, fent acompanyament als i les adolescents als que els hi cal una major intervenció, podent unir el seu món acadèmic amb el seu món de fora del centre, on també ens trobem els professionals del servei. Aquesta segona línia d'intervenció, vol establir un pont més enllà, entre la necessitat detectada i els i les professionals que, des d'una vessant o altre, incidim en la vida del i la jove. <p>El programa inclou accions com la dinamització d'estudiants i de delegats i delegades, en coordinació amb el Punt Jove</p>															
Nivell de prioritat		1				2				3							
Destinatari		12-16				17-20				21-25				25-29			
Metodologia		Agents implicats		Lidera				Joventut									
				Col·labora				Servei d'Educació Equip docent dels instituts									
		2016				2017				2018				2019			
		1	2	3	4	1	2	3	4	1	2	3	4	1	2	3	4

Dijous, 5 de gener de 2017

Temporització	Disseny																
	Implementació																
	Avaluació																
Recursos	Humans	Una educadora i una psicòloga amb una dedicació al programa de 4.5 hores setmanals a cada centre															
	Funcionals	Oficines. Instituts.															
	Econòmics	26.000 € aprox.															
Indicadors d'avaluació	<ul style="list-style-type: none"> - Nombre d'accions realitzades a tutories - Nombre de reunions fetes amb equip directiu de centre - Nombre de Comissions socials a les que assistim - Nombre de consultes rebudes per part dels i les alumnes - Nombre d'acompanyaments fets a altres serveis 																
Comunicació	Mitjans de comunicació municipals. Xarxes socials.																

Dijous, 5 de gener de 2017

2.2.2		SERVEI D'INFORMACIÓ JUVENIL, "PUNT JOVE"											
EIX	INFORMACIÓ												
Objectius	General	Facilitar canals i recursos per una millor dinamització de la informació adreçada als i les joves											
	Específic	<ul style="list-style-type: none"> Oferir als i les joves informació de qualitat Assessorar als i les joves en matèries sensibles per al seu desenvolupament (ensenyament, treball, salut, viatges, habitatge,...) Ajudar als i les joves a optimitzar els recursos que tenen al seu abast i en l'ús crític de la informació. 											
Descripció	El Servei d'Informació Juvenil com a puntal de la política de Joventut, ofereix informació, assessories i orientació personalitzada. Atenció tardes i un matí. Descentralització a Centres de Secundària i als Espais d'Oci. Campanyes periòdiques: ensenyament, estiu, salut, delegats i delegades,...												
Nivell de prioritat	1	2	3										
Destinatari	12-16	17-20	21-25 25-29										
Metodologia	Agents implicats	Lidera	Joventut										
		Col·labora	Resta de departaments										
Temporització		2016		2017		2018		2019					
		1	2	3	4	1	2	3	4	1	2	3	4
	Disseny												
	Implementació												
	Avaluació												
Recursos	Humans	Humans: informadora juvenil. 35 hores/setmanals											
	Funcionals	Material TIC per usuaris/es											
	Econòmics	3000 € per campanyes informatives.											
Indicadors d'avaluació	<ul style="list-style-type: none"> Nombre d'usuaris atesos Nombre de consultes fetes Nombre de consultes resoltes Nombre d'assessories realitzades Nombre d'acompanyament a altres serveis Tipus de consulta Comparatives amb anys anteriors. Edats aproximades dels usuaris 												
Comunicació	Xarxes socials. Mitjans de comunicació municipals												

Dijous, 5 de gener de 2017

2.2.3		SUPPORT A LES ENTITATS JUVENILS I/O COL·LECTIUS DE JOVES															
EIX																	
Objectius	General	Facilitar suport i canals per promoure la participació dels i les joves															
	Específics	<ul style="list-style-type: none"> Facilitar als i les joves el desenvolupament de les seves inquietuds. Promoure la consolidació de col·lectius juvenils, ja sigui en entitats o en estructures no formals Promoure la creació, consolidació i funcionament ordinari d'entitats o col·lectius de joves Promoure la implicació del món associatiu en la gestió i programacions de serveis adreçats específicament a joves. 															
Descripció		<p>Mesures de suport a la gestió i programació de serveis i activitats habituals de les associacions juvenils, amb serveis adreçats als joves o amb un percentatge remarcable de joves.</p> <p>Accions destinades a recolzar el funcionament de grups no formals de joves que, sense estar jurídicament inscrits com a entitat, es reuneixen durant un període de temps per a tirar endavant una activitat o projecte concret</p>															
Nivell de prioritat		1				2				3							
Destinatari		12-16				17-20				21-25				25-29			
Metodologia	Agents implicats	Lidera				Servei de Joventut											
		Col·labora				Tècnics i tècniques referents d'altres serveis (cultura, Igualtat, Convivència i Ciutadania,..)											
Temporització		2016				2017				2018				2019			
		1	2	3	4	1	2	3	4	1	2	3	4	1	2	3	4
	Disseny																
	Implementació																
	Avaluació																
Recursos	Humans	Tècnics municipals En titats															
	Funcionals	Oficines. Materials. Equipament juvenil. Comissions de treball															
	Econòmics	3.000 €															
Indicadors d'avaluació		<ul style="list-style-type: none"> Nombre de cessions d'espais fetes Nombre d'entitats o col·lectius que formen part de comissions creades per decisions de gestions (CAM. Deskoncerts) Nombre d'activitats organitzades per entitats juvenils i/o col·lectius de joves % pressupost decidit de manera participada 															
Comunicació		Xarxes socials. Mitjans de comunicació															

Butlletí Oficial de la Província de Barcelona

Dijous, 5 de gener de 2017

Actuació	Fases	2016				2017				2018				2019			
		1T	2T	3T	4T	1T	2T	3T	4T	1T	2T	3T	4T	1T	2T	3T	4T
Ambit Educació																	
Pla d'absentisme escolar	Disseny																
	Implementació																
	Avaluació																
Diversificació curricular	Disseny																
	Implementació																
	Avaluació																
Campus <u>itaca</u>	Disseny																
	Implementació																
	Avaluació																
Tallers de sistemes TIC	Disseny																
	Implementació																
	Avaluació																
<u>Scratch i arduino</u>	Disseny																
	Implementació																
	Avaluació																
Premis batxillerat	Disseny																
	Implementació																
	Avaluació																
Amor romàntic	Disseny																
	Implementació																
	Avaluació																
P. d'igualtat de gènere	Disseny																
	Implementació																
	Avaluació																
P. diversitat sexual	Disseny																
	Implementació																
	Avaluació																
P. violència de gènere	Disseny																
	Implementació																
	Avaluació																
Ambit Ocupació																	
Engega't	Disseny																
	Implementació																
	Avaluació																
<u>InserJove</u>	Disseny																
	Implementació																
	Avaluació																
	Disseny																

Butlletí Oficial de la Província de Barcelona

Dijous, 5 de gener de 2017

Orientació i inserció laboral	Implementació																
	Avaluació																
CREVE: formació per a l'ocupació	Disseny																
	Implementació																
	Avaluació																
Ambit Salut																	
Tallers i activitats	Disseny																
	Implementació																
	Avaluació																
Dies assenyalats	Disseny																
	Implementació																
	Avaluació																
Exposicions	Disseny																
	Implementació																
	Avaluació																
Consulta jove	Disseny																
	Implementació																
	Avaluació																
Revisió missatges	Disseny																
	Implementació																
	Avaluació																
Taula coordinació salut	Disseny																
	Implementació																
	Avaluació																

Butlletí Oficial de la Província de Barcelona

Dijous, 5 de gener de 2017

Actuació	Fases	2016				2017				2018				2019			
		1T	2T	3T	4T	1T	2T	3T	4T	1T	2T	3T	4T	1T	2T	3T	4T
Ambit lleure i interv. Socio educativa																	
Programa DIMO	Disseny																
	Implementació																
	Avaluació																
Espai jove a la Promotora	Disseny																
	Implementació																
	Avaluació																
Espais joves descentralitzats	Disseny																
	Implementació																
	Avaluació																
Servei atenció socioeducativa Can Tajó	Disseny																
	Implementació																
	Avaluació																
Mogoda de nit	Disseny																
	Implementació																
	Avaluació																
Dinamització CAM Bernades	Disseny																
	Implementació																
	Avaluació																
Dinamització desconcerts	Disseny																
	Implementació																
	Avaluació																
Protocol agressions sexistes	Disseny																
	Implementació																
	Avaluació																
Ambit Participació																	
Programa DINS	Disseny																
	Implementació																
	Avaluació																
Punt Jove	Disseny																
	Implementació																
	Avaluació																
Suport a entitats i col·lectius	Disseny																
	Implementació																
	Avaluació																

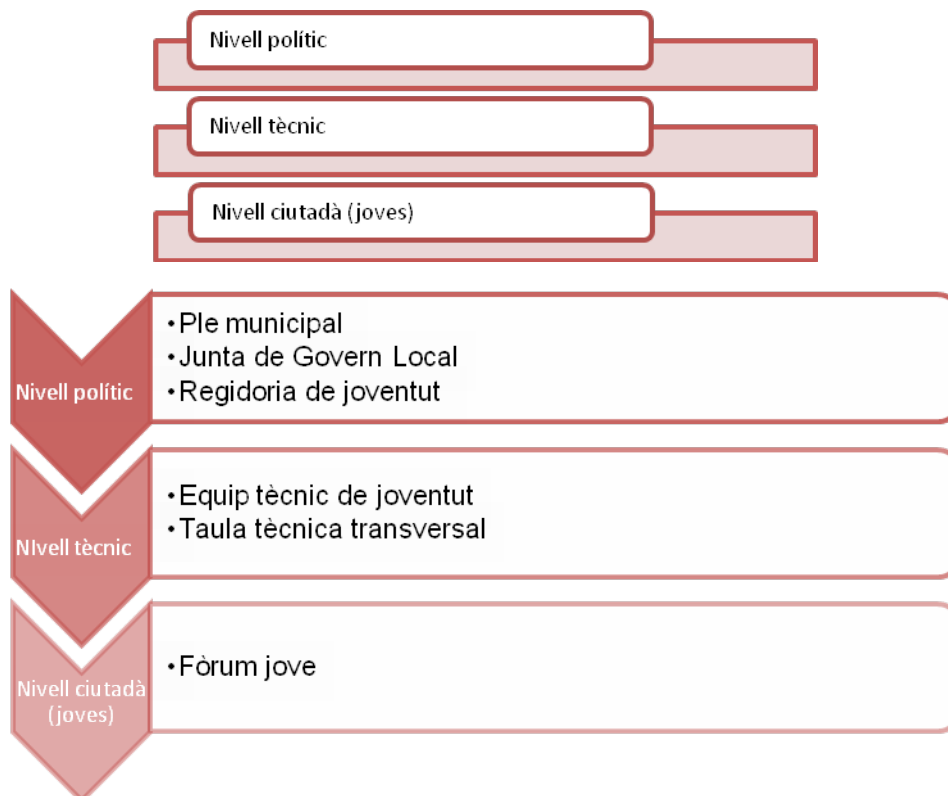
Dijous, 5 de gener de 2017

6-IMPLEMENTACIÓ DEL PLA LOCAL DE JOVENTUT.

6.1 Estructura organitzativa.

L'estructura organitzativa del Pla es configura per tal de dissenyar i ordenar les polítiques de joventut partint dels principis i criteris de qualitat, transformació, transversalitat i participació.

Aquest repte es concreta en diferents nivells de treball:



Nivell polític.

- Ple municipal.

El Ple municipal és el màxim òrgan de decisió del Pla Local de Joventut. Està format per:

alcaldessa, regidors/es de l'equip de govern i regidors/es de l'oposició. El Ple municipal és l'encarregat d'aprovar el Pla local de joventut.

- Regidoria de joventut.

El lideratge polític del PLJ correspon a la Regidoria de Joventut, que estableix amb la resta de regidories una política de joventut transversal a tota l'organització municipal, amb una definició clara de les directrius d'acció en aquest àmbit i un treball transversal coordinat.

El conjunt de les polítiques municipals destinades a la joventut, per tant, es desenvolupen des de cada regidoria: educació, serveis socials, desenvolupament local, etc. i és des d'aquests àmbits des d'on s'executen.

Aquesta transversalitat de les polítiques de joventut hauran de ser assumides per tant en l'equip de govern i serà la regidoria de joventut la responsable de traslladar a aquest espai els debats i decisions que calgui prendre.

Dijous, 5 de gener de 2017

Per fer-ho possible, la regidoria de joventut plantejarà incloure 1 cop l'any de manera ordinària el seguiment del PLJ en l'ordre del dia de la junta de govern local.

- Nivell tècnic.

Equip tècnic de joventut.

Els referents tècnics de joventut són els i les tècnics/ques de joventut, com a professionals de referència per garantir que s'incorpora la perspectiva jove i es tira endavant el PLJ. Aquest equip serà l'encarregat de vetllar perquè les actuacions que incorpora el Pla es desenvolupin de la manera prevista tot vetllant perquè es faci d'acord amb els principis rectoris que inspirin el Pla (qualitat, participació, transformació, etc.) Per fer-ho possible cadascuna de les actuacions del Pla preveu el moment de l'any en que cal fer aquest seguiment i avaluació.

Comissió interdepartamental.

De la mateixa manera que en el nivell polític, en últim terme bona part de les accions adreçades als joves es desenvolupen des de cada departament: educació, cultura, esport, serveis socials, etc. en l'àmbit tècnic es constituirà una Comissió tècnica interdepartamental per fer el seguiment anual de les actuacions recollides al Pla. La Comissió interdepartamental tècnica s'ha de reunir com a mínim una vegada a l'any. El lideratge d'aquesta comissió correspondrà al director de l'Àrea.

En aquesta trobada s'analitzarà el desenvolupament i execució de les diferents actuacions tot posant especial atenció a valorar en quina mesura estan assolint els objectius i si estan servint per atendre les necessitats dels i les joves. No podem perdre de vista que l'objectiu final del Pla és millorar i transformar les condicions de vida del jovent, per la qual cosa en l'avaluació, a banda dels aspectes quantitius incidirà en aspectes també qualitius.

- Nivell de joves.

Fòrum jove.

Fins que no es desenvolupin altres espais d'interlocució estables amb els i les joves es convocarà un Fòrum jove concebut com una trobada anual oberta, on es convocaran a entitats juvenils i joves interessats en fer el seguiment de les actuacions del PLJ.

6.2 Recursos econòmics i tècnics.

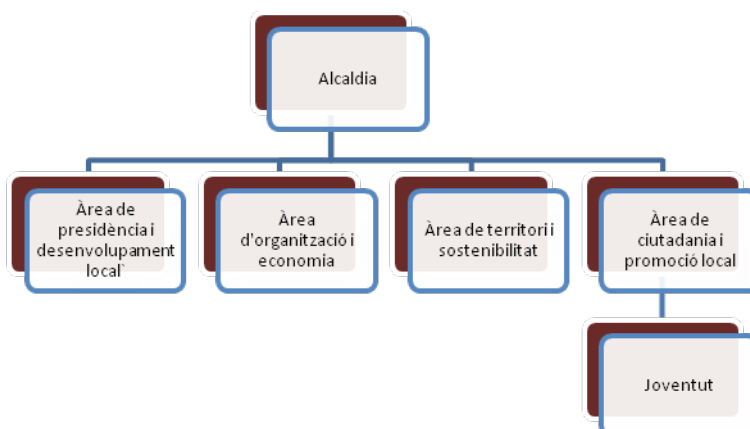
Els recursos que l'Ajuntament de Santa Perpètua destina al desenvolupament de les polítiques de joventut són d'una banda els recursos que des de diferents àrees es destinen a la població jove de manera inespecífica i d'una altra banda els recursos específics que es destinen a través del servei de joventut, encarregat de liderar i impulsar aquestes polítiques. Cadascuna de les fitxes d'actuació identifica els recursos humans, funcionals i econòmics necessaris per desenvolupar-les. En aquest apartat però, volem destacar els recursos propis del servei de joventut que es destinen al desenvolupament de les polítiques de joventut.

Recursos humans de l'equip de joventut.

Professional	Perfil	Tipus contracte	Dedicació
Responsable del servei de Joventut	Tècnica de gestió (A2)	Laboral fix	35 hores /setmana
Informadora Juvenil	Tècnica Auxiliar	Laboral interí	35 hores /setmana
2 Dinamitzadores Espais Joves + Secundària	Dinamitzadores	Externalitzat Indefinit	35 hores/setmana
2 dinamitzadores espais joves	Dinamitzadores	Externalitzat Obra i servei Categoria Dinamitzadora	20 hores/setmana
4 integradors Socials Medi Obert	Integradors Socials	Externalitzat Durada a temps parcial	35 hores/sermana

Dins l'organització municipal el servei de joventut s'emmarca dins l'àrea de ciutadania i promoció local.

Dijous, 5 de gener de 2017



Recursos econòmics del servei de joventut.

El pressupost global de l'ajuntament de Santa Perpètua de Mogoda per l'any 2016 ascendeix a un total de 31.435.797,07 EUR, dels quals al servei de joventut es destina un total de 339.273,56 EUR.

PREVISIÓ DE DESPESES 2106.

	PROGRAMA	CRÈDIT
CAPÍTOL 1:	Tècnica A2 + Tècnica auxiliar (informadora juvenil)	65.873,56
CAPÍTOL 2:	Manteniment equipament	12.400,00
	Informació Juvenil	3.000,00
	Dinamització. Programa delegats	3.000,00
	Dinamització. Espais joves i secundària	99.550,00
	Dinamització DIMO (medi obert)	105.124,46
	Tallers i activitats diverses	7.325,54
CAPÍTOL 4:	Subvenció AMPA per Casals estiu (infància)	40.000,00
	Entitats juvenils	3.000,00
		339.273,56

PREVISIÓ D'INGRESSOS 2016.

Pressupost municipal: 324.273,56.
 Diputació de Barcelona: 8.000,00.
 Direcció General de Joventut: 5.000,00.

Total ingressos: 339.273,56.

6.3 Seguiment i avaluació.

L'avaluació és una eina necessària per saber quin és el nivell d'impacte que ha tingut el Pla globalment, però també cadascuna de les actuacions de tots els programes que el conformen. Més concretament, avaluar un Pla Local de Joventut vol dir emetre judicis de valor sobre diversos aspectes d'aquest Pla: la seva utilitat, la seva efectivitat, la seva eficiència, la seva cobertura, etc.

A fi de fer polítiques de joventut de qualitat, adaptades als joves, proactives, diverses, flexibles i innovadores, cal introduir la pràctica de l'avaluació a les polítiques de joventut que duen a terme tots els agents implicats. Quan parlem d'avaluació, entenem una planificació de l'eina que vagi més enllà dels mecanismes tradicionals per analitzar si s'han assolit els objectius fixats. Hem d'observar el perquè i les causes que han fet que s'assolissin o no els objectius. Avaluar significa millorar els projectes i les actuacions, i implica transformació i canvi dels aspectes que sigui necessari (organització, professionals, recursos...).

Dijous, 5 de gener de 2017

Així doncs l'avaluació ha de servir per:

- Facilitar la presa de decisions (amb uns criteris treballats).
- Millorar el coneixement de la intervenció que duem a terme.
- Explicar millor el que fem i per què (comunicar).
- Justificar les despeses i millorar la distribució de recursos.
- Motivar el treball del dia a dia (tenir perspectiva).
- No perdre de vista el sentit d'allò que fem (finalitat última).
- Treballar amb una actitud pro-activa i no reactiva davant de la realitat dels joves.
- Millorar els programes i les actuacions.

Per això apostem per fer un avaluació continua i compartida on l'anàlisi de la informació i els judicis de valor els fan diferents agents del municipi, i s'intenta trobar una conclusió que integri les diferents visions. Entenem que és l'opció que millor garanteix la implicació de joves, entitats i professionals en el Pla Local de Joventut i permet minimitzar els focus d'oposició als projectes i treure a la llum els conflictes latents, perquè l'objectiu és integrar-los al Pla.

El seguiment i avaluació del Pla Local de Joventut es farà en els diferents nivells de responsabilitat i tenint en compte la pròpia estructura organitzativa. Per tant, es crearan espais de seguiment en els diferents nivells.

L'avaluació del Pla local de joventut es farà en diferents moments:

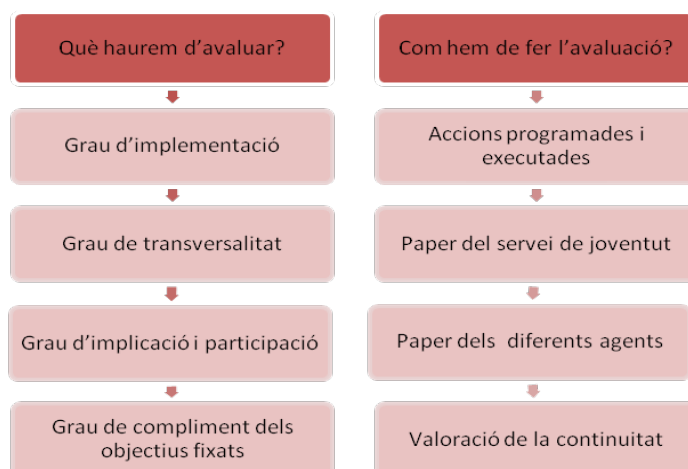
- Anualment: Es farà el seguiment de cadascuna de les actuacions recollides al Pla. Per aquest motiu és recolliran les dades identificades en cada actuació (indicadors d'avaluació) per tal que al finalitzar l'any es pugui disposar de la informació bàsica per a l'avaluació. En cadascuna de les fitxes d'actuació s'identifica el trimestre de l'any en que es durà a terme l'avaluació.

• Anualment es convocarà una sessió de treball tècnica de la comissió interdepartamental per fer-ne el seguiment. La Comissió interdepartamental tècnica analitzarà el desenvolupament i execució de les diferents actuacions. La iniciativa de la convocatòria partirà del director d'àrea.

• Una vegada a l'any es farà una reunió de treball específica de seguiment del Pla local de joventut amb el regidor de joventut. A partir d'aquest seguiment el regidor valorarà la necessitat o no d'elevat alguna pregunta o proposta a l'equip de govern o al ple de l'ajuntament.

• El Fòrum jove serà una trobada anual oberta, on es convocaran a entitats juvenils i joves interessats en fer el seguiment de les actuacions del PLJ on es convidarà a debatre o aprofundir en algun aspecte concret del Pla més enllà de fer un seguiment general.

- Globalment. En finalitzar la vigència del Pla es durà a terme l'avaluació del Pla local de joventut. Hi ha molts aspectes del Pla Local de Joventut que es podrien avaluar globalment. Volem però que la nostra avaluació sigui realista i eficient per la qual cosa hem prioritzat alguns temes i algunes metodologies per desenvolupar-les.



Dijous, 5 de gener de 2017

Grau de implementació:

- El Pla local de joventut recull actuacions que s'ha de desenvolupar al llarg dels diferents anys de vigència i amb una temporització determinada. Per aquest motiu en primer lloc caldrà avaluar quines actuacions s'han executat i quines no i per quin motiu.

Accions programades	Accions executades				Observacions
	2016	2017	2018	2019	
Nom actuació					

Grau d'implicació i participació:

- El grau d'implicació i participació dels diferents agents en cadascuna de les accions és un aspecte interessant a tenir en compte. En aquest sentit, ens referim tant a la participació dels agents encarregats de desenvolupar aquelles actuacions, com el grau de participació i resposta dels joves destinataris. Per aquest motiu cadascuna de les fitxes d'actuació identifica clarament l'agent responsable de liderar l'actuació i els agents que col·laboren. Quan es dugui a terme l'avaluació, per tant, caldrà valorar de quina manera s'ha liderat el projecte i quin paper i implicació han tingut els diferents agents col·laboradors.

Nom Actuació	Avaluació			Aspectes a millorar
Lideratge de l'actuació	Bo	Regular	Millorable	
Grau implicació dels diferents agents	Bo	Regular	Millorable	

Grau de transversalitat:

- Atès que entenem el PLJ com un projecte transversal, caldrà avaluar en quina mesura aquesta transversalitat ha estat incorporada i assumida pels diferents serveis. Això significarà avaluar els respectius lideratges que les actuacions recollides al Pla estableix, però també en quina mesura el servei de joventut és tingut en compte per part del conjunt de l'organització municipal. Bona part de les actuacions que recull el pla són impulsades per altres àrees diferents de joventut. En aquest sentit el Pla s'estructura en diferent eixos com educació, ocupació, salut, lleure, comunicació i participació. En el moment de l'avaluació per tant caldrà avaluar el paper d'aquestes àrees, quina relació han tingut amb el servei de joventut i de quina manera s'ha cooperat.

Paper del servei de joventut en els diferents eixos				
Nom actuació	Avaluació			Aspectes a millorar
Grau d'informació de joventut	Optim	Regular	No informat	
Grau de coordinació amb joventut	Optim	Regular	Inexistent	
Grau de col·laboració amb joventut	Optim	Regular	Inexistent	

Grau d'acompliment dels objectius fixats:

- Els objectius del PLJ per cada àmbit dibuixen unes prioritats a les que es vol donar resposta en els propers anys. Caldrà avaluar si les accions que s'han concretat permeten avançar cap a l'assoliment d'aquests objectius, en quina mesura han assolit els resultats, etc. En aquest sentit quan s'avalui el pla caldrà concretar en quina mesura les actuacions desenvolupades serveixin per assolir els objectius fixats o no.

Nom actuació	Avaluació			
Adequació de l'actuació als objectius				
L'actuació dona resposta a l'objectiu?	Molt	Suficient	Poc	
Cal continuar amb l'actuació?	Si	No	Observacions	

Santa Perpètua de Mogoda, 30 de setembre de 2016
L'alcaldeessa, Isabel Garcia Ripoll