

Dimarts, 29 de novembre de 2016

ADMINISTRACIÓ LOCAL

Ajuntament del Prat de Llobregat

EDICTE

L'Ajuntament del Prat de Llobregat, en sessió plenària del 14 de setembre de 2016, aprovà inicialment la modificació del text del nou Reglament de Règim Interior de la Residència Municipal d'Avis Penedès.

Vist que durant el període de exposició pública no s'han presentat reclamacions ni al·legacions i segons l'acord d'aprovació inicial, l'ordenança s'entén aprovada definitivament, per la qual cosa es procedeix a publicar el text íntegre del Reglament.

Contra aquest acte administratiu d'aprovació de disposició de caràcter general, que posa fi a la via administrativa, es podrà interposar recurs contenciós administratiu, en el termini de dos mesos a comptar des del dia següent de la seva publicació, davant el Tribunal Superior de Justícia de Catalunya. No obstant això, es podrà interposar qualsevol altre recurs que es consideri adient.

REGLAMENT DE RÈGIM INTERIOR DE LA RESIDÈNCIA MUNICIPAL D'AVIS PENEDES

OBJECTE.

Art. 1.- L'objecte d'aquest reglament és regular els aspectes d'organització i funcionament de la residència municipal d'avis Penedès.

GESTIÓ.

Art. 2.- La residència municipal d'avis Penedès és gestionada directament, sense cap òrgan especial, pel propi Ajuntament, per mitjà de la Secció de Serveis Socials.

FINALITAT I FUNCIONS.

Art. 3.- La finalitat de la residència municipal d'avis del Prat de Llobregat és proporcionar una llar a totes les persones que hi ingressin amb l'objectiu de millorar la qualitat de vida pel conjunt de residents.

Art. 4.- Són funcions de la residència garantir l'allotjament, la manutenció, l'acolliment, el suport personal i la convivència, de totes les persones residents en el centre, a través dels treballadors i de les treballadores amb el desenvolupament i la gestió del servei.

PARTICIPACIÓ.

Art. 5.- A totes les residències públiques o finançades amb fons públics de gent gran hi ha d'haver un Consell de Participació de Centre, en compliment del Decret 202/2009 de 22 de desembre, dels òrgans de participació i de coordinació del Sistema Català de Serveis Socials.

Art. 6.- Els òrgans del Consell de Participació són:

1. La Presidència que recau en la directora del Centre.

2. Les Vocalies:

a. Dues persones designades per l'Ajuntament com a titular del Centre.

b. Dues persones treballadores de la Residència, escollides entre i per les persones que componen aquest col·lectiu. Almenys una d'elles haurà de desenvolupar funcions d'atenció directa.

c. Quatre persones residents que seran designades entre i per les persones que componen aquest col·lectiu en el Centre.

Dimarts, 29 de novembre de 2016

d. Una persona familiar dels i les residents, escollida entre i per les persones que componen aquest col·lectiu en el Centre.

e. Secretaria, que és designada per la presidència entre les persones vocals del Consell i té veu i vot.

Art. 7.- Són funcions pròpies del Consell de participació de centre:

1. Informar anualment sobre la programació general de les activitats del servei.
2. Rebre informació periòdica de la marxa general del servei.
3. Elaborar i aprovar el projecte de reglament de règim interior del servei i les seves modificacions.
4. Informar sobre la memòria anual que contindrà l'avaluació de resultats terapèutics, socials i econòmics, de caràcter públic, del servei.
5. Fer propostes de millora del servei.
6. Fer públics els resultats de la participació.

ADMISSIONS.

Art. 8.- La petició d'ingrés en la residència municipal d'avis d'aquesta població s'efectuarà mitjançant la presentació d'una instància normalitzada al Registre General d'aquest Ajuntament, a la qual s'haurà d'ajuntar la documentació següent:

1. Certificat d'ingressos lliurat per d'Institut Nacional de la Seguretat Social o per l'entitat que concedeix la pensió, en el qual es facin constar els ingressos mensuals i el nombre total de pagues o, si s'escau, el certificat negatiu.
2. Fotocòpia del DNI.
3. Fotocòpia de la targeta de la Seguretat Social.
4. Informe mèdic, no inferior a 3 mesos amb el següent contingut:
 - I. Malalties actives.
 - II. Al·lèrgies i contraindicacions.
 - III. Règim dietètic.
5. Recepta mèdica electrònica actualitzada.
6. Valoració de disminució, si s'escau.
7. Informe social lliurat pels Serveis Socials de l'Ajuntament.
8. Autorització per accedir a dades econòmiques.

Art. 9.- En cas que la documentació presentada fos incompleta o incorrecta, el sol·licitant serà requerit per escrit perquè en el termini de deu dies, comptats des del següent de la recepció de la notificació, repari les deficiències observades amb l'avertiment que si transcorregut el termini esmentat no s'han reparat, la sol·licitud serà arxivada sense més tràmits.

Art. 10.- Presentada en forma de petició, aquesta serà estudiada per una comissió tècnica composta per personal de Serveis Socials de l'Ajuntament que, d'acord amb els criteris i barems que s'estableixen a l'annex II d'aquesta normativa, formularan una proposta de resolució a l'Alcaldia, o al tinent d'alcalde corresponent si tingués delegada la competència, el qual dictarà resolució.

Art. 11.- Si no hi hagués plaça per a la persona proposada, aquesta passarà a una llista d'espera d'una vacant, en el lloc que correspongui segons la puntuació que resulti d'aplicar el barem.

Art. 12.- Amb caràcter previ a tot ingrés, la persona interessada haurà de formalitzar la documentació següent:

1. Declaració escrita d'ingrés voluntari a la residència.

Dimarts, 29 de novembre de 2016

2. Autorització per a la domiciliació bancària del pagaments que siguin d'aplicació.
3. Llista de persones a qui la direcció de la residència pot dirigir-se en cas de necessitat, amb especificació del vincle o parentiu, adreça completa i número de telèfon.
4. Si s'escau, dades identificatives d'algun dret funerari o companyia d'assegurances amb la qual tingui subscrit contracte, i número de pòlissa, a l'efecte de sepeli.
5. Declaració escrita d'acceptació i compliment de les normes que regeixen la residència.

BAIXES.

Art. 13.-

1. Quan, per voluntat pròpia, una persona resident desitgi deixar definitivament la residència, ho haurà de comunicar per escrit a l'Ajuntament amb una antelació mínima de 15 dies naturals. En cas de patir una pertorbació psíquica, l'esmentada decisió haurà de ser valorada per un metge i per la pròpia família. En qualsevol cas la decisió final correspon a la persona resident, si legalment no està incapacitada.
2. Quant al pagament de tarifes aportades hom s'ajustarà al que disposa l'Ordenança fiscal municipal núm 20, reguladora del preu públic per prestació del servei de residència d'avis.
3. En cas extrems d'incompliment reiterat de les normes reguladores d'organització i funcionament de la residència, es podrà acordar d'ofici la baixa d'una determinada persona, sempre amb informe de la direcció de la residència i donant audiència prèvia a l'interessat perquè pugui al·legar allò que consideri oportú.
4. Quan un resident esdevé assistit, conjuntament amb l'assistent social de dependència de l'Ajuntament, s'iniciaran els tràmits per iniciar el procés de la valoració del nivell de dependència, així com la posterior derivació a una residència assistida.

DRETS DELS RESIDENTES.

Art. 14.- Són drets dels residents.

1. Tenir garantits els drets i les llibertats fonamentals dels residents, així com vetllar especialment per garantir la dignitat de les persones, llur benestar i el respecte a llur autonomia i intimitat, establerts en la Llei 12/2007 de Serveis Socials. Art. 8.
2. Dret d'accés als serveis socials establerts en la Llei 12/2007 de Serveis Socials. Art. 9.
 - a. Totes les persones tenen dret a accedir a l'atenció social i a gaudir-ne, sense discriminació per raó de lloc de naixement, ètnia, sexe, orientació sexual, estat civil, situació familiar, malaltia, religió, ideologia, opinió o qualsevol altra circumstància personal o social.
 - b. Els destinataris dels serveis socials, d'acord amb el que estableix l'apartat 1, tenen dret a:
 - Disposar d'un pla d'atenció social individual, familiar o convivencial, en funció de la valoració de la situació, que s'ha de d'aplicar tècnicament per procediments reconeguts i homologats.
 - Rebre serveis de qualitat i conèixer els estàndards aplicables amb aquesta finalitat, i dret que se'n tingui en compte l'opinió en el procés d'avaluació.
 - Rebre de manera continuada els serveis socials mentre estiguin en situació de necessitar el servei.
 - f) Renunciar a les prestacions i els serveis concedits.
 - h) La confidencialitat de les dades i de les informacions que constin en llurs expedients, d'acord amb la legislació de protecció de dades de caràcter personal.
3. Dret a la informació en l'àmbit dels serveis socials establert en la Llei 12/2007 de Serveis Socials. Art. 10.
 - a. En l'àmbit dels serveis socials totes les persones tenen dret a reclamar i a rebre informació veraç sobre els serveis i, en especial, tenen dret a:

Dimarts, 29 de novembre de 2016

- Rebre informació suficient i entenedora sobre els serveis i les prestacions disponibles, els criteris d'adjudicació i les prioritats per a rebre'ls, sobre els drets i deures dels destinataris i els usuaris, i sobre els mecanismes de presentació de queixes i reclamacions, que han d'ésser exposats de forma visible a la residència.
 - Rebre informació prèvia amb relació a qualsevol intervenció que els afecti a fi que, si escau, hi puguin donar llur consentiment específic i lliure. El consentiment s'ha de donar per escrit quan impliqui l'ingrés en un establiment residencial de serveis socials. En el cas de les persones incapacitades i de les que, per raó de llurs circumstàncies personals, poden ésser declarades incapaces, s'ha de seguir el procediment legalment establert.
 - Accedir a llurs expedients individuals, en tot el que no vulneri el dret a la intimitat de terceres persones, i obtenir-ne còpies, d'acord amb el que estableixen les lleis. Aquest dret no inclou, tanmateix, l'accés a les anotacions que el personal professional hagi fet en l'expedient.
 - Presentar suggeriments, obtenir informació, poder presentar queixes i reclamacions, i rebre'n resposta dins el període legalment establert.
 - Disposar dels ajuts i els suports necessaris per a comprendre la informació que els sigui donada si tenen dificultats derivades del desconeixement de la llengua o si tenen alguna discapacitat física, psíquica o sensorial, a fi de garantir l'exercici de llurs drets i facilitar que puguin participar plenament en el procés d'informació i de presa de decisions.
4. Drets específics dels usuaris de serveis residencials i diürns establert en la Llei 12/2007 de Serveis Socials. Art. 12.
- a. Els usuaris de serveis residencials i diürns, a més dels drets que reconeixen els articles 8, 9 i 10, tenen dret a:
- L'exercici de la llibertat individual per a ingressar i romandre a l'establiment i per a sortir-ne, sens perjudici del que estableix la legislació vigent respecte als menors d'edat, les persones incapacitades i les persones sotmeses a mesures judicials d'internament.
 - Conèixer el reglament intern del servei, i també els drets i els deures, que s'han d'explicar de manera entenedora i accessible, especialment quan afecten infants i adolescents.
 - Rebre una atenció personalitzada d'acord amb llurs necessitats específiques.
 - Accedir a l'atenció social, sanitària, farmacèutica, psicològica, educativa i cultural i, en general, a l'atenció de totes les necessitats personals, per a aconseguir un desenvolupament personal adequat, en condicions d'igualtat respecte a l'atenció que reben els altres ciutadans.
 - Comunicar i rebre lliurement informació per qualsevol mitjà de difusió de manera accessible.
 - El secret de les comunicacions, llevat que es dicti una resolució judicial que el suspengui.
 - La intimitat i la privacitat en les accions de la vida quotidiana, dret que ha d'ésser recollit pels protocols d'actuació i d'intervenció del personal del servei.
 - Considerar com a domicili l'establiment residencial on viuen i mantenir la relació amb l'entorn familiar, convivencial i social, tot respectant les formes de vida actuals.
 - Participar en la presa de decisions del centre que els afectin individualment o col·lectivament per mitjà del que estableix la normativa i el reglament de règim intern, i associar-se per a afavorir la participació.
 - Accedir a un sistema intern de recepció, seguiment i resolució de suggeriments i queixes.
 - Tenir objectes personals significatius per a personalitzar l'entorn on viuen, sempre que respectin els drets de les altres persones.
 - Exercir lliurement els drets polítics, respectant el funcionament normal de l'establiment i la llibertat de les altres persones.
 - Exercir la pràctica religiosa, respectant el funcionament normal de l'establiment i la llibertat de les altres persones.
 - Obtenir facilitats per a fer la declaració de voluntats anticipades, d'acord amb la legislació vigent.
 - Rebre de manera continuada la prestació dels serveis i les prestacions econòmiques i tecnològiques en les condicions que s'estableixin per reglament.

Dimarts, 29 de novembre de 2016

- No ésser sotmès a cap mena d'immobilització o restricció de la capacitat física o intel·lectual per mitjans mecànics o farmacològics sense prescripció facultativa i supervisió, llevat que hi hagi un perill imminent per a la seguretat física dels usuaris o de terceres persones. En aquest darrer cas, les actuacions s'han de justificar documentalment, han de constar en l'expedient de l'usuari o usuària i s'han de comunicar al Ministeri Fiscal, d'acord amb el que estableix la legislació.
- Conèixer el cost dels serveis que reben i, si escau, conèixer la contraprestació de l'usuari o usuària.

Art. 15.- DEURES DELS RESIDENTS.

1. Són deures de tots els residents, si escau, llurs familiars o representants legals, establerts en la Llei 12/2007 de Serveis Socials. Art. 13.

- a. Facilitar les dades personals, convivencials i familiars veraces i presentar els documents fidedignes que siguin imprescindibles per a valorar-ne i atendre'n la situació.
- b. Complir els acords relacionats amb la prestació concedida i seguir el pla d'atenció social individual, familiar o convivencial i les orientacions del personal professional, i comprometre's a participar activament en el procés.
- c. Comunicar els canvis que es produeixin en llur situació personal i familiar que puguin afectar les prestacions sol·licitades o rebudes.
- d. Observar una conducta basada en el respecte mutu, la tolerància i la col·laboració per a facilitar la convivència en l'establiment i la resolució dels problemes.
- e. Respectar la dignitat i els drets del personal dels serveis com a persones i com a treballadors.
- f. Atendre les indicacions del personal, sempre que no atemptin contra la dignitat i la llibertat de les persones.
- g. Utilitzar amb responsabilitat les instal·lacions del centre i tenir-ne cura.
- h. Contribuir al finançament del cost del centre o servei si així ho estableix la normativa aplicable.
- i. Complir els altres deures que estableixi la normativa reguladora dels centres i serveis socials de Catalunya.

Art. 16.- L'Ajuntament, per mitjà de la Secció de Serveis Socials, vetllarà per l'adequada prestació de tots els serveis de la residència municipal, ajustarà el seu funcionament a la normativa vigent en la matèria i estudiarà i resoldrà els suggeriments o les reclamacions que es formulin.

Art. 17.- ROBA.

1. Els residents hauran de portar la seva roba personal, suficient per cobrir les seves necessitats. Haurà d'estar degudament marcada amb les seves inicials per facilitar-ne la identificació. La quantitat de roba a aportar serà el fixat en l'annex núm. II.
2. La residència facilitarà la roba de la llar: llençols, mantes, cobrellits, tovalloles, tovallons i tot el parament que hom consideri necessari.
3. La residència tindrà cura de la bugada i de planxar la roba amb la periodicitat seguint els protocols de bugaderia establerts.

Art. 18.- HIGIENE PERSONAL.

El personal de la residència vetllarà per la higiene personal dels residents, establint protocols d'higiene individualitzat, en funció de les necessitats personals.

Art. 19.- HABITACIONS.

1. Els residents col·laboraran en el manteniment de les habitacions endreçades i en bon estat de conservació.
2. La neteja general de la residència i de les habitacions serà a càrrec d'una empresa de neteja amb personal especialitzat.
3. Els residents podran tenir en les seves habitacions objectes de caràcter personal, sempre que no siguin un perill o una molèstia per la resta d'usuaris.

Dimarts, 29 de novembre de 2016

4. No és permès tenir i/o consumir begudes alcohòliques, ni fumar a les habitacions.

5. No és permès tenir aliments a les habitacions que és puguin malmetre, ni es permet menjar a les habitacions quan pugui haver una afectació directe sobre la salut del resident.

6. El personal de la residència, sempre amb el permís dels residents, revisarà, periòdicament, els armaris i altres mobles de les habitacions, amb la finalitat de garantir-ne l'ordre adient. Quan es facin aquestes tasques es comunicarà als residents afectats, perquè, si ho desitgen, estiguin presents.

Art 19.- L'Ajuntament no es fa responsable dels danys, les pèrdues o les sostraccions dels objectes personals o pertinences dels residents tret que haguessin estat dipositats a la Direcció de la residència. De tot dipòsit, en serà lliurat un resguard acreditatiu.

Art. 20.- SERVEI DE MENJADOR.

1. A més dels residents, podran utilitzar el servei de menjador aquelles persones que siguin derivades dels propis Serveis Socials de l'Ajuntament i sempre que hi hagi plaça lliure. La quota serà establerta a l'Ordenança fiscal municipal corresponent.

2. Els menús seran únics, tant pels residents com per les persones que només fan servir el servei de menjador, llevat dels casos de règim dietètics prescrits pel facultatiu corresponent.

3. Els menús i els horaris de menjador dels 3 menjars del dia s'exposaran al tauler d'anuncis de la residència. Fora de les hores estipulades no se serviran menjars, tret de casos excepcionals en què existeixi un tractament mèdic que impedeixi que la persona afectada pugui ajustar-se a l'horari establert.

4. El resident que no es quedi al menjador, haurà de comunicar-ho al personal, amb l'antelació suficient.

Art. 21.- ATENCIÓ MÈDICA.

1. Es garanteix l'adequada atenció sanitària a tots els residents. A aquest efecte, es gestionarà el trasllat de la cartilla sanitària de la Seguretat Social al centre d'Atenció Primària més proper a la ubicació de la residència. En cas de no ser beneficiar de la Seguretat Social, es gestionarà la seva inscripció.

2. Quan un resident sol·liciti l'atenció mèdica de caràcter privat, haurà de fer-se càrrec, mitjançant escrit previ, dels costos que origini.

Art. 22.- MEDICACIÓ.

Tota medicació o tractament prescrit per la instància mèdica corresponent serà administrada pel personal de la residència. La persona resident, en cap cas, tret d'autorització mèdica expressa, podrà automedicar-se o posseir medicaments.

Art. 23.- VISITES I SORTIDES.

1. Els residents podran ser visitats per familiars, amics o coneguts, en els horaris que s'estableixin, que no podran interferir en el servei de menjador. Els dies i hores de visites, que figuraran al tauler d'anuncis, seran: de dilluns a diumenge de 10-13 i de 15 a 19:30h.

2. Les persones residents podran entrar i sortir de la residència quan ho desitgin. No obstant això, i per l'adequada organització i el funcionament de l'establiment, s'hauran d'atènyer a les normes següents:

a.- Quan la sortida sigui pel dia o per unes hores, serà suficient de comunicar-ho a la direcció o al personal de la residència en el moment de sortir.

b.- Quan la durada prevista sigui per més d'un dia s'haurà de comunicar amb antelació a la direcció de la residència per escrit.

Art. 24.- L'Ajuntament no es fa responsable de les accions o omissions que pugui ocasionar la persona resident, ni dels danys o accidents que pugui sofrir fora de la residència.

Dimarts, 29 de novembre de 2016

Art. 25.- ABSÈNCIES.

1. En casos d'absències forçoses el resident té dret a la reserva de la seva plaça. Es consideren forçoses les absències que es produeixin per causes alienes a la voluntat de la persona afectada.
2. En casos d'absències voluntàries per un període de temps continuat superior a 30 dies, i segons les circumstàncies del cas, la direcció del centre podrà proposar a l'Òrgan municipal competent la baixa d'ofici de la residència de la persona en qüestió, tenint en compte la llista d'espera de persones pendents d'ingrés a la residència.
3. A efectes econòmics en els supòsits previstos en aquest article hom s'haurà d'atènyer a allò que disposa l'Ordenança fiscal municipal corresponent.

Art. 27.- CORRESPONDÈNCIA.

Es garanteix el secret de les comunicacions postals, telegràfiques i telefòniques, d'acord amb la legalitat vigent. No obstant això, en els casos de residents en els quals l'estat de salut ho faci aconsellable, la direcció de la residència podrà rebre les comunicacions i conèixer-ne el contingut abans de ser lliurades a la persona destinatària, sempre que s'hagi obtingut autorització del resident o de qui el representi legalment.

Art. 28.- RÈGIM ECONÒMIC.

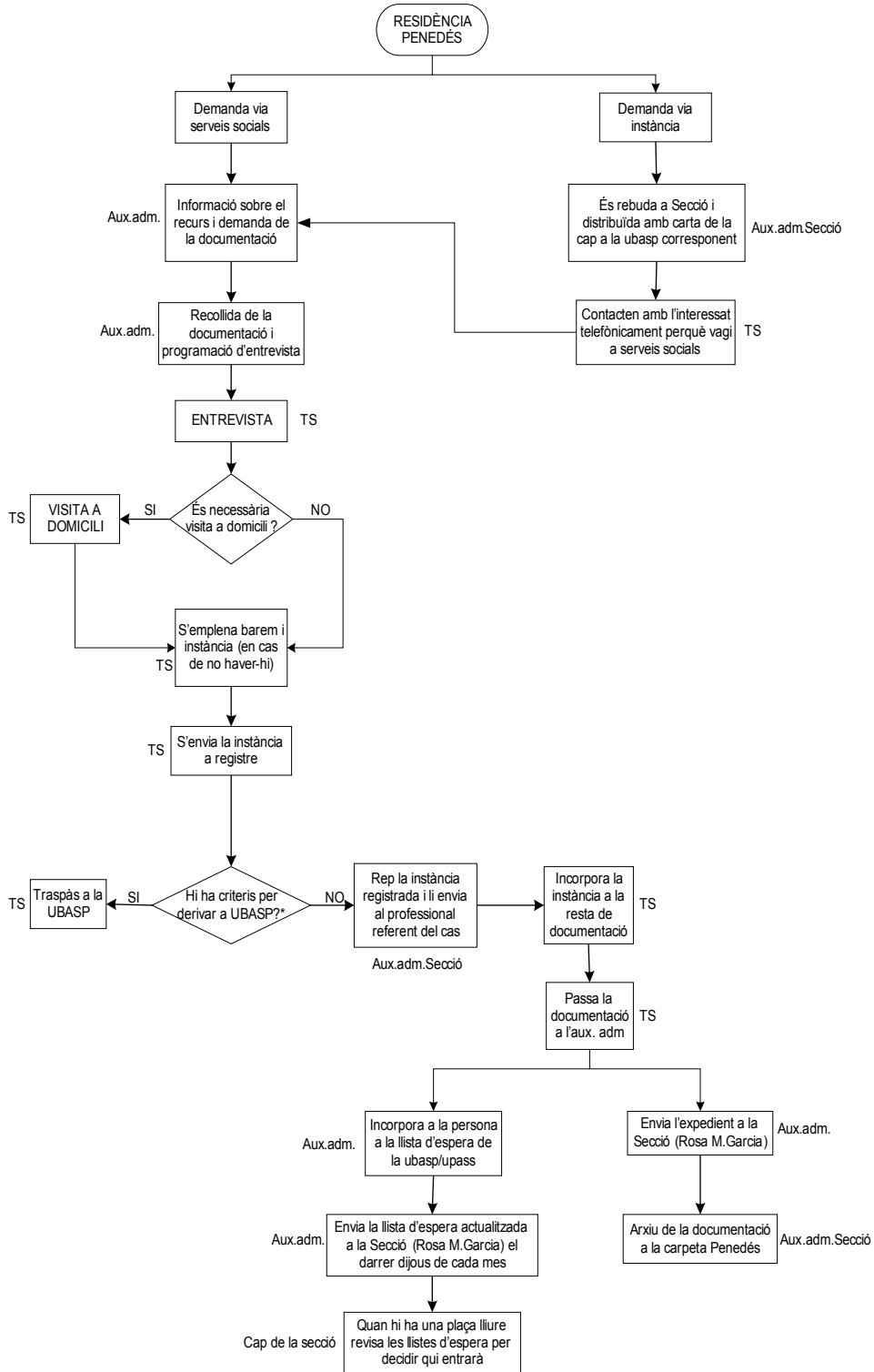
1. Tot resident haurà d'abonar una quantitat mensual, que es fixarà prenent com a base un percentatge total dels seus ingressos anuals, sense que pugui excedir del cost real de la plaça, tal com és regulat per l'Ordenança fiscal municipal núm. 20.
2. El pagament de la quota fixada dóna dret al gaudi de tots els serveis que presta la residència.
3. Les tarifes de preus hauran d'estar exposades al tauler d'anuncis de la residència.

Art. 29.- INCOMPLIMENTS.

1. La falta de compliment de les normes reguladores de l'organització i el funcionament de la residència podrà donar lloc a les mesures següents:
 - a. Advertiments verbals i escrits.
 - b. Baixa temporal de la residència per un període màxim de 15 dies.
 - c. Baixa definitiva de la residència.
2. En casos extrems d'incompliment reiterat de les normes reguladores, hom entendre que existeix una inadaptació qualificada per a la convivència a la residència i es podrà acordar la baixa definitiva d'una persona.
3. En aquests casos serà necessari, a més de l'informe del director/a de la residència, l'informe del cap de Serveis Socials, que formularan una proposta de resolució a l'Alcaldia, o al tinent d'alcalde corresponent si tingués delegada la competència, el qual dictarà resolució.
4. Tota mesura que impliqui la baixa de la residència, sia temporal, sia definitiva, d'algun resident, s'adoptarà assegurant l'empara de la persona afectada.
5. La imposició de qualsevol tipus de mesura s'efectuarà garantint els drets de defensa de les persones afectades.
6. L'expedient, que haurà d'incoar-ne en tot procediment d'imposició de mesures, haurà de concedir a les persones interessades audiència i vista d'aquest per un termini de 10 dies, a fi que puguin al·legar i/o presentar les proves o justificacions que estimin adients per a la defensa dels seus drets.

Continua en la pàgina següent

ANNEX I



* En cas que s'estigui atenent des de la UPASS

Butlletí Oficial de la Província de Barcelona

Dimarts, 29 de novembre de 2016

ANNEX II.

BAREM PER L'ACTUALITZACIÓ I PUNTUACIÓ SOL·LICITUDS RESIDÈNCIA MUNICIPAL PENEDÈS.

UBASP: Treballador/a social:

DATA:		NÚM. EXPEDIENT:
NOM:		
Edat: Persona de 65 a 74 anys..... 2 punts. Persona de 75 a 85 anys..... 3 punts. Persona de més de 85 anys..... 4 punts.		
Criteris sociofamiliars (en aquest apartat les puntuacions es poden sumar): Viure sol..... 1 punt. No tenir fills..... 3 punts. Té fills que no tenen cura de la persona gran..... 1 punt. Hi ha risc de claudicació dels fills..... 1 punt.		
Situació de risc: Sense sostre..... 3 punts. Pèrdua imminent de l'habitatge..... 2 punt. Habitatge inadequat..... 1 punt.		
No posseir habitatge de propietat..... 1 punt.		
Situació d'autonomia (AVD de 5 a 15) acreditada inf. mèdic o Grau I nivell 1 i 2.....1 punt.		
Ingressos: pensions + interessos bancaris: <u>CONCEPTE</u> <u>IMPORT</u>	Ingressos totals inferiors a la pensió mínima de jubilació / incapacitat: (493,22 EUR/ 493,22 EUR).....3 punts. Ingressos totals superiors a la pensió mínima de jubilació / incapacitat, però inferiors al SMI: (493,22 EUR - 570,60 EUR).....2 punts. Ingressos similars al SMI: (570,60 EUR)..1 punt	
Fills o altres familiars. (posar adreça i telèfon d'aquests). OBSERVACIONS:		
Total puntuació:		

Dimarts, 29 de novembre de 2016

ANNEX III.

INGRÉS RESIDÈNCIA MUNICIPAL D'AVIS PENEDES DEL PRAT DEL LLOBREGAT (els homes) TI de contacte 933708054.

A continuació es detalla el que s'ha d'aportar abans i en el moment de l'ingrés en el nostre centre.

DOCUMENTACIÓ A PRESENTAR ABANS DE L'INGRÉS.

FOTOCÓPIA DE:

- DNI DE L'USUARI.
- TARGETA DE LA SEURETAT SOCIAL.
- COPIA DE LA INSTÀNCIA DE SOL·LICITUD D'INGRÉS.
- CERTIFICAT D'INGRESSOS DE LA SEGURITAT SOCIAL.
- CENTIFICAT DELS INTERESSOS BANCARIS.
- INFORME MÈDIC ACTUALITZAT AMB LA PAUTA DE MEDICACIÓ ACTUALITZADA.
- UN ANÀLISI DE SANG COMPLET FET EN ELS 12 MESOS PREVIS A L'INGRÉS.
- RESOLUCIÓ DE LA LEI DE LA DEPENDÈNCIA (si la té).
- ÚLTIM REBUT DE L'ASSEGURANÇA DE DEFUNCIÓ (si en té).

DOCUMENTACIÓ A PRESENTAR EL DIA DE L'INGRÉS.

- DNI ORIGINAL.
- TARGETA DE LA SEURETAT SOCIAL ORIGINAL.
- RECEPTE ELECTRÒNICA.
- 2 FOTOS TAMANY CARNET.
- 1 FOTO UNA MICA MÉS GRAN PER IDENTIFICAR L'HABITACIÓ.

ROBA PERSONAL I ALTRES ENSERS A APORTAR EL DIA DE D'INGRÉS (HOMES).
(totes les peces han d'anar marcades amb el nom cosit).

- 6 calçotets.
- 3 samarretes d'hivern i 3 d'estiu.
- 6 parells de mitjons.
- 4 pijames (dos d'estiu i dos d'hivern).
- 1 bati.
- 1 sabatilles.
- 6 mocadors.
- 6 mudes de roba de carrer (3 d'estiu i 3 d'hivern).
- Roba d'abric (jersei, jaqueta o abric).

ROBA PERSONAL I ALTRES ENSERS A APORTAR EL DIA DE D'INGRÉS (DONES).
(totes les peces han d'anar marcades amb el nom cosit).

- 6 calces.
- 4 mudes de roba interior (combinació, sostenidors).
- 6 mitjons o mitges.
- 4 pijames o camises de dormir (dos d'estiu i dos d'hivern).
- 1 bati.
- 1 sabatilles.
- 6 mocadors.
- 6 mudes de roba de carrer (3 d'estiu i 3 d'hivern).
- Roba d'abric (jersei, jaqueta o abric).

UN NECESSER COMPLERT: gel, colònia, pasta dentífrica, raspall de dents etc.
SI S'UTILITZA PROTESI DENTAL: CAIXA PER GUARDAR-LA I MATERIAL D'HIGIENE.
ES RECOMANA PORTAR MÀQUINA D'AFAITAR ELÈCTRICA.

Dimarts, 29 de novembre de 2016

DISPOSICIÓ FINAL.

Aquest reglament entrarà en vigor el dia següent al de la seva publicació íntegra en el Butlletí Oficial de la Província.

El Prat de Llobregat, 8 de novembre de 2016

La tinenta d'alcalde d'Igualtat, Drets Socials i Educació, Pilar Eslava Higuera