

Dilluns, 11 d'abril de 2016

ADMINISTRACIÓ LOCAL

Ajuntament de Sitges

EDICTE

Es fa públic que el Ple de la corporació, reunit en sessió ordinària celebrada el dia 21/03/2016, va aprovar de la resolució de les al·legacions presentades a l'aprovació inicial de la relació de llocs de treball per l'any 2016, de l'ajuntament de Sitges i aprovació definitiva, que es transcriu:

ACORD:

PRIMER.- Resoldre les al·legacions presentades a l'aprovació inicial de la RLLT presentades per les seccions sindicals de per la Secció Sindical de CSIF i la Secció Sindical del Sindicat independent de treballadors (SITappC) de l'Ajuntament de Sitges.

Al·legació tercera.- Plantilla 53, RLLT lloc 78.

Cap unitat televisió.

No ens consta que s'hagi realitzat la selecció per ocupar-la pel mètode previst per l'article 80 de l'EBEP. S'ha realitzat la selecció en la forma prevista? Quan?

Per decret 355/09 de 23 de juliol es va adscriure a la treballadora Carola Fernandez i Rodriguez, al lloc de treball de Directora de continguts de T.V. de l'Àrea d'Alcaldia Presidència amb efectes 01/7/2009.

Per decret del Batlle 11/11 de data 14 de gener de 2011 es va aprovar la subrogació i traspàs a l'ICVSAM, mitjançant successió d'empresa de la Sra. Carola Fernandez Rodriguez, entre d'altres, categoria de Redactora i lloc de treball de Directora de Maricel T.V.

Per decret del Batlle 286/13 de data 27 de juny de 2013 es va aprovar la reincorporació amb les mateixes condicions contractuals al servei de la Corporació de la Sra. Carola Fernández amb efectes 1/03/2013.

Per decret del Batlle número 1355/15 de data 2/12 s'adapta l'estructura organitzativa de l'Ajuntament de Sitges i es defineix dins de l'Àrea d'Alcaldia, departament d'alcaldia, Oficina de Comunicació i Protocol, el Servei de ràdio i el Servei de Televisió i és en aquest sentit que la relació de llocs de treball incorpora en el número 78 el lloc de treball de Cap del servei de Televisió.

Es desestima l'al·legació.

Al·legació cinquena.- Lliure designació.

Volem fer constar que hi ha un gran nombre de llocs de treball que la seva forma de provisió ha estat determinada per lliure designació (pel sistema de selecció de previst per l'article 80 de l'EBEP), molts dels llocs corresponen a caps de servei i unitat. S'ha manifestat que seria així i que en cap cas seria per urgència interina.

L'al·legació cinquena fa referència a que hi ha un gran nombre de llocs de treball, la forma de provisió dels quals, és la lliure designació i en aquest sentit es va emetre per la signant l'informe número 86/15 de data 2/12/2016, en relació a l'aprovació de la Relació de llocs de treball per a l'exercici 2016 en que es fa referència a que la normativa estableix que el sistema normal de provisió de llocs de treball és el concurs i la lliure designació és el sistema excepcional i en el mateix s'informa que la provisió s'ha de realitzar d'acord amb els procediments legalment establerts.

Es desestima l'al·legació.

SEGON.- Resoldre les al·legacions presentades a l'aprovació inicial de la RLLT presentades per les seccions sindicals de per la Secció Sindical Unió sindical obrera de Catalunya (USOC) de l'Ajuntament de Sitges.

Dilluns, 11 d'abril de 2016

Al·legació nº 1 Dimensionament

Som conscients que als equips de govern no els llueix gaire haver-se d'ocupar dels recursos humans de l'Ajuntament. El cost del capítol de personal ascendeix a 14,4 milions d'euros el que suposo aproximadament un terç del pressupost municipal. La gestió d'aquests 14,4 milions d'euros requereix una dedicació, uns coneixements i uns recursos que no s'han dedicat i que actualment no s'estan dedicant.

La rlt que es pretén aprovar presenta **156 llocs de treball** diferents amb una dotació de 442 unitats per una plantilla amb 360 places de les quals 31 són a extingir (329 places de facto).

Dels 156 llocs de treball hi ha uns **47 llocs de comandament** (gerent, directors, caps, coordinadors, habilitats estatals i comandaments de la policia local). De cada tres llocs de treball, un és lloc de comandament, dit d'una altra manera; a cada comandament li corresponen 2,32 persones al seu càrrec.

Hi ha uns **47 complements específics diferents** essent el més alt **45.897,82€** (gerent, secretari i interventor/a) i el més baix 4.923 € (operària de neteja). La mitjana dels complements específics és de **12.535 €**. Per sobre d'aquest complement trobem 48 llocs de treball i per sota uns 108 llocs.

A la documentació d'aprovació de la rlt manca un organigrama funcional dimensionat amb funcions que facilitin la comprensió de l'estructura de llocs de treball que es vol aprovar i que justifiqui el bon funcionament de l'organització proposada. També manquen informes justificatius suficients, essent els que hi ha repetitius i fent en algun cas referència a funcions ja existents que es duen a terme per altres llocs que es mantenen.

El personal que elabora els instruments de gestió del personal equivoca el concepte de potestat organitzativa arribant a confondre a l'equip de govern atès que és molt diferent fer un cartipàs a fer un organigrama. El cartipàs és una distribució política de carteres mentre que l'organigrama hauria d'estar definit de manera quasi fixa. Aquest Ajuntament confon cada any la potestat organitzativa amb el cartipàs. No pot ser que cada canvi de cartipàs es modifiqui de dalt a baix l'organigrama funcional de l'Ajuntament i es bellugui tot el personal

Aquesta confusió es posa de manifest a l'informe de la coordinadora de relacions laborals obrant a l'expedient:

Atès que la potestat d'autoorganització és exclusiva del govern municipal, no s'entra a valorar tècnicament la nova organització plantejada, procedint a modificar els instruments necessaris per dur a terme els canvis.

Cada any s'introdueixen nombrosos canvis en la rlt sense una justificació tècnica demostrant que l'organització obeeix a una continua improvisació sense més.

Per tot el que s'ha exposat entenem que no es pot aprovar la rlt mentre no es dimensiona i és justificat tècnicament l'estructura necessària per funcionar correctament.

Pel que fa a l'al·legació 1, l'organització municipal de l'Ajuntament de Sitges està aprovada pel Decret del Batlle número 1355/15 de data 2 de desembre de 2015, i pel decret del Batlle número 1391/15 de 14 de desembre de 2015 i avalada i justificada tècnicament per la Cap del Departament d'Organització i atenció ciutadana, amb l'informe sobre l'adequació del Decret del Batlle número 363/15 sobre l'organització municipal i, com ja s'ha anat informant, la potestat d'autoorganització és exclusiva del govern municipal, i és en aquest sentit que el departament de RRHH ha fet les observacions i aportacions que es considera oportunes des del punt de vista tècnic de RRHH a les reunions de treball prèvies pel que fa a la nova organització plantejada, i que un cop formulada la nova organització (DB 1355/15 i 1391/15 i informe del Cap del Departament d'Organització i atenció ciutadana), RRHH procedeix a dur a terme els canvis necessaris en la relació de llocs de treball per fer-los possible.

Dilluns, 11 d'abril de 2016

Actualment aquestes són les eines de les que disposa l'organització de l'Ajuntament de Sitges, qualsevol millora que permeti disposar de major informació en la presa de decisions en benefici de l'organització i dels recursos humans pot ser positiva.

Es desestima l'al·legació.

Al·legació nº 2 **Lliure designació**

A l'aprovació de la rlt hi ha un total de 37 lloc de treball amb provisió per lliure designació, 35 d'ells relacionats amb llocs de comandament. El percentatge de llocs de treball amb lliure designació és aproximadament un **24%**, o sigui que de cada quatre llocs de treball que hi ha a la casa 1 es proveeix per lliure designació.

Aquesta administració ha confós el que és la lliure designació.

El fet de col·locar gent a dit ha generat i està generant nombrosos greuges molt greus i irreversibles pels motius que exposem a continuació:

- Manca de carrera professional ja que els llocs estan donats sense atènyer-se a principis de mèrits, capacitat i igualtat.
- Manca de formació a molts empleats. En el moment que es lliure designa a un empleat se'l forma tant facilitant-li formació específica del lloc de treball com la pròpia que adquireix amb l'experiència de desenvolupament del lloc. D'aquesta manera es perjudica greument a altres empleats que podrien haver optat al desenvolupament de les funcions del lloc i que en un futur podrien optar a promocions internes, concursos, passos a altres administracions, etc...
- Manca de disposició de mèrits i currículum. Quan es fa la lliure designació que es fa en aquest Ajuntament els empleats que no han pogut optar deixen de tenir mèrits que poden fer servir per futures convocatòries i o altres administracions. Pel que fa al currículum queda molt bé (a banda de lo bé que van els diners) dir que has estat cap del que sigui a Sitges encara que t'hagin posat a dit.

Les lliures designacions estan recollides i regulades a l'article 80 del EBEP que textualment diu:

Artículo 80. Libre designación con convocatoria pública del personal funcionario de carrera.

1. La libre designación **con convocatoria pública** consiste en la apreciación discrecional por el **órgano competente** de la idoneidad de los **candidatos** en relación con los **requisitos** exigidos para el desempeño del puesto.
2. Las Leyes de Función Pública que se dicten en desarrollo del presente Estatuto establecerán los criterios para determinar los **puestos** que por su **especial responsabilidad** y confianza puedan cubrirse por el procedimiento de libre designación con **convocatoria pública**.
3. El órgano competente para el nombramiento podrá recabar la intervención de **especialistas** que permitan apreciar la **idoneidad** de los **candidatos**.
4. Los titulares de los puestos de trabajo provistos por el procedimiento de libre designación con convocatoria pública **podrán ser cesados discrecionalmente**. En caso de cese, se les deberá asignar un puesto de trabajo conforme al sistema de

Dilluns, 11 d'abril de 2016

carrera profesional propio de cada Administración Pública y con las garantías inherentes de dicho sistema.

També resten regulades a l'article 63 de l'acord de condicions de treball de l'Ajuntament de Sitges que estableix:

Article 63. Lliure designació.

1. La lliure designació constitueix un **sistema excepcional** de provisió dels llocs de treball, mitjançant el qual la designació de l'empleat municipal per al lloc que es tracta de proveir, es realitza de forma discrecional, d'entre els que compleixin **els requisits de l'exercici del lloc previstos en la Relació**.

2. Les convocatòries per a la provisió de llocs de treball pel procediment de lliure designació contindran, necessàriament, **a les seves bases**, el següent:

- a) Denominació, descripció, nivell de complement de destinació i retribució del lloc de treball.
- b) Requeriments de l'exercici del lloc, continguts en la Relació de llocs de treball.
- c) Si escau, especificacions derivades de la naturalesa de les funcions del lloc.
- d) Termini i forma de presentació de sol·licituds.

3. L'òrgan competent per a la provisió de llocs de treball mitjançant lliure designació és el/la alcalde/alcaldessa o regidor/a en qui hagi delegat.

4. Els empleats adscrits a un lloc de treball pel procediment de lliure designació, podran ser remoguts del mateix amb caràcter discrecional, mitjançant proposta de cessament motivada per part del/ de la alcalde/alcaldessa o regidor/a en qui hagi delegat i atorgament d'un termini d'audiència al ocupant del lloc.

Pel que fa als llocs que ja estan ocupats i els que es volen ocupar, i com a representants dels empleats, volem saber el següent:

- Quin és el marge de discrecionalitat de cada lloc de lliure designació?
- Com es justifica l'excepcionalitat de la forma de provisió?
- On s'ha publicat la convocatòria pública de cada lloc?
- On s'han publicat les bases?
- Quins són els requisits dels diferents llocs que han d'estar continguts a la rit?
- Qui ha determinat la idoneïtat dels candidats en relació amb quins candidats presentats?
- Qui ha estat/és l'òrgan de selecció/competent per a la provisió de tots els llocs?
- S'ha tingut té en compte que la lliure designació tal i com estableix l'article 80 EBEP està reservada als funcionaris de carrera?
- On es pot disposar de tota aquesta informació?

Sabem que una part de les lliures designacions obeeixen a pressions de comandaments per tal d'aconteixar un col·lectiu tècnic al seu càrrec atesa la deficient valoració de llocs de treball que es va fer en aquest ajuntament. A part a cada canvi polític els lliures designats "pateixen" pel fet que els tornin a lloc de base d'on provenen ja que entenen que en realitat és un càstig personal ja que el premi de ser cap és per compensar una deficient valoració de lloc.

Aquesta administració no pot al·legar ignorància en haver fet malament tots els processos de lliure designació des del moment en que els sindicats hem avisat en nombroses ocasions

que les lliures designacions no es posar la gent a dit. Això que diem queda recollit en diverses actes de la mesa general de negociació i entre altres les següents: MGNMC de 15 de març de 2013 i 21 de juny de 2013

5. CONVOCATÒRIA DE PROVISIÓ PER LLIURE DESIGNACIÓ

~~El regidor explica que hi ha dubtes de com tirar-ho endavant. Que en 15 dies tindrem el procediment a seguir pel nomenament de caps i que si els representants sindicals tenen propostes, que si us plau, les facin arribar.~~

Atès que no hi ha resposta a les qüestions plantejades per cap lloc de treball amb lliure designació només ens queda impugnar tots els nomenaments de lliure designació que s'han dut a terme en aquest Ajuntament per haver vulnerat drets fonamentals i principis bàsics d'igualtat mèrit i capacitat i demanar que es prenguin responsabilitats envers les persones que han promogut aquests nomenaments sense informar-los desfavorablement.

S'ha de modificar la rit segons els requisits establerts a la llei.

En aquest sentit s'ha pronunciat la Coordinadora de Relacions Laborals en reiterats informes i concretament a l'informe número 86 / 2015, de 2 de desembre en relació a l'aprovació de la relació de llocs de treball per a l'exercici 2016 on es determina que:

Dilluns, 11 d'abril de 2016

- Que la proposta presentada defineix com a forma de provisió dels llocs de cap de departament i cap de servei per lliure designació i d'acord amb la normativa pel que fa a la provisió de llocs de treball, el sistema de provisió per ocupar els llocs de treball adscrits a funcionaris preveu el concurs com a procediment normal de provisió de llocs de treball en el que es tindran en compte els mèrits, capacitats i aptituds exigits en la convocatòria corresponent i la lliure designació amb convocatòria pública com a procediment excepcional, i que caldrà anar treballant en aquest sentit en properes RLT.

Es desestima l'al·legació.

Al·legació nº 3

Llocs reservat a personal laboral de lliure designació

No entenem i no queda justificat enlloc, que hi hagi llocs de treball de lliure designació que estiguin reservats únicament a personal laboral sense que pugui accedir personal funcionari més quan l'article 80 de l'EBEP estableix que aquestes lliures designacions estan previstes per personal funcionari de carrera. S'erien aquests llocs, entre altres, el 12, 14, 15, 19, 21, 23, 30, 59, 74.

No només s'exclou els funcionaris si no que es vulnera l'article 80 de l'EBEP sense cap mena de justificació tècnica motiu pel qual s'ha de modificar la rlt.

La relació de llocs de treball aprovada pel 2015, contemplava llocs barrats de laborals / funcionaris, la Intervenció va emetre l'observació número 264/84 en el sentit següent:

REPARAMENT DESFAVORABLE a l'aprovació de la Relació de Llocs de Treball de l'Ajuntament de Sitges i de l'Agència de Promoció Turisme de Sitges 2015 pels següents motius:

1. Cal determinar en totes les places una única qualificació (funcionari o laboral) i el sistema de provisió.

En la relació de llocs de treball s'ha de clarificar pels següents casos si és un lloc de treball de funcionari o laboral sense que sigui possible deixar obertes les dues possibilitats (F/L).

En aquest sentit la proposta presentada a l'aprovació, contempla les conclusions de l'informe de la intervenció número d'expedient 4-2014 de data 27 d'octubre de 2014 pel que fa a les seves conclusions i així s'ha limitat la classificació del llocs de treball a una sola tipologia, ja sigui de laboral o funcionari, en funció de la naturalesa de les funcions del lloc de treball i el que determina la normativa en aquest àmbit.

Es desestima l'al·legació.

Al·legació nº 4

Plaça en propietat

Entenem que per tal d'accedir a llocs de comandament per lliure designació s'ha de disposar de plaça en propietat i de la titulació suficient.

Aquest precepte està recollit a l'article 80 de l'EBEP tant en quant fa referència a funcionari de carrera.

Dit d'una altra manera no és acceptable que personal interí i menys temporal puguin accedir a llocs de lliure designació, és a dir de comandament. Aquest requisit s'hauria d'incloure a la rlt.

Dilluns, 11 d'abril de 2016

En aquest sentit, s'estarà al que determini la normativa i no és necessari que s'inclouï aquest extrem en la relació de llocs de treball.

Es desestima l'al·legació.

Al·legació nº 5

Lloc de treball nº 8 i altres amb canvi de denominació fent les mateixes funcions

A la rit hi ha llocs que aparentment són nous però que en realitat són el mateix. Només que hi ha un canvi de denominació atès que es vol retribuir amb menys diners determinats llocs que ocupa personal que no deu ser proper a aquest nou equip de govern.

Només trobem un comentari a tota la rit en aquest sentit i és en el lloc nº 8 on es fa constar que el lloc de Cap de departament de RRHH obeeix a un canvi denominació lloc de treball Coordinadora de Relacions Laborals núm 11 rit 2015. Amb això la cap de rrhh o coordinadora de relacions laborals es blinda el sou atès que és el mateix amb diferent nom.

D'igual manera passa amb caps de servei i departament on el que s'ha volgut fer és baixar el sou, ja que al estar els llocs de treball ocupats per una lliure designació inexistent sabem que el que es vol es castigar a certes persones i premiar a altres sense tenir en compte res més.

A tall d'exemple el lloc de treball de cap de RRHH té retribucions molt inferiors a la coordinadora de relacions laborals. Amb això el canvi de denominació hauria de comportar una no gens menyspreable baixada de retribucions però com diria en Juan Palomo al final a la rit apareix el canvi de denominació i no passa res.

Això s'hauria d'aplicar a tots aquells casos de caps de departament que es volen passar a caps de servei baixant les retribucions de manera injustificada.

Sol·licitem que es modifiqui la rit afegint que només és un canvi de denominació.

S'ha de fer constar primerament, que les desqualificacions i valoracions personals no poden ser admeses com al·legacions.

En la relació de llocs de treball hi ha diversos llocs de treball en els quals només s'ha considerat que s'havia produït un canvi de denominació de les fitxes aprovades per la valoració del 2007 i ha mantingut les funcions i responsabilitats, i per tant ha de tenir el mateix tractament del lloc de treball esmentat d'acord amb l'organització establerta en el diferents mandats però atenent sempre al manteniment de funcions i responsabilitats.

De totes maneres, atenent a les al·legacions i a les consideracions de la Intervenció pel que fa a altres llocs en la mateixa situació, es considera oportú proposar la modificació de la denominació del lloc de treball nº 8, a la denominació inicial com a Coordinador/a de Relacions Laborals, d'acord amb la seva provisió i aprovació de la valoració l'any 2007.

Es desestima l'al·legació.

Al·legació nº 6

Agent OAC

No hi ha cap lloc de treball d'agent oac, caldrà incorporar-lo i valorar-lo prèviament a l'aprovació d'aquesta rit i en aquest cas sí és de justícia adscriure al lloc de treball atot el personal que porta moltíssim anys desenvolupant les tasques sense cap mena de reconeixement.

La comissió de valoració i la Mesa General de negociació, de la qual en forma part la secció sindical d'USOC, en són coneixedors de les dificultats actuals amb el sistema Hay per valorar els ítems que fa referència a la jornada, disponibilitat, etc. El lloc de treball d'agent d'OAC és un d'ells i està previst que properament es tractin aquestes situacions i en aquest sentit es va fer constar en les actes de la Comitè de Valoració dels dies 19, 23, 24 i 30 de novembre, en el sentit següent:

Dilluns, 11 d'abril de 2016

* Annex a l'acta de valoració

Després de fer la valoració dels llocs de treball a la comissió de seguiment hem arribat a la conclusió que el sistema de valoració actual no té en compte les característiques que fan referència al tipus de jornada, distribució horària i a la disponibilitat, és a dir, al grau de necessitat de treballar fora de la jornada laboral establerta que requereix el lloc de treball, així com d'altres requeriments del lloc de treball, com per exemple, requeriments relacionats amb la formació, etc.

Això vol dir que en la puntuació final dels llocs, i en conseqüència en la proposta de retribució del seu complement específic, aquests factors no hi surten reflectits. En aquest sentit, l'Ajuntament de Sitges haurà de trobar els mecanismes per valorar els factors esmentats en el paràgraf anterior.

Es desestima l'al·legació.

TERCER.- Resoldre les al·legacions presentades a l'aprovació inicial de la RLLT presentades pel Sr. Joaquim-Antoni Vidal Puig,

ALEGACIONS :

PRIMERA.-

No hi ha objecció a la numeració del lloc de treball.

SEGONA.-

El lloc de treball no es de Cap de servei, si no de **Cap de Departament**, concretament de **Cap de Departament de Defensa, Assessoria Jurídica i Patrimoni**.

TERCERA.-

Les funcions han evolucionat des del 2007, sense que això s'hagi tingut en compte, essent en aquest moment les de :

“Assessorament jurídic, coordinació i gestió tècnica dels serveis de Defensa i Assessoria Jurídica, Responsabilitat Patrimonial, Contractació d'Assegurances i gestió de els mateixes, Comptabilitat i gestió pressupostària de Secretaria General, així com comandament del personal adscrit al departament, suport directe al Secretari General de la Corporació i aquelles funcions similars que li puguin ser assignades”,

funcions que li han anat essent atribuïdes quan altres departaments o serveis han deixat d'exercir-les.

Això sense comptar amb altres tasques que incideixen directament amb la organització de la Corporació, com son la implantació de la **signatura electrònica**, la implantació i aplicació de tot allò relacionat amb la **protecció de dades** així com la implantació i aplicació de tot allò relacionat amb la **transparència**.

Per Decret del Batlle número 1355/15, de 2 de desembre es va aprovar la organització de l'ajuntament de Sitges i entre d'altres es va decretar que dins de l'Àrea d'Alcaldia hi figurava:

SECRETARIA.

Servei de Defensa i Assessoria Jurídica.

A proposta del departament d'Organització i en base a l'esmentat Decret es va incorporar en la relació de llocs de treball per l'exercici 2016 el lloc de treball de Cap de Servei de defensa i assessoria jurídica, prèvia valoració per part de la Mesa de Valoració.

Posteriorment i per Decret del Batlle número 1391/15 de data 14 de desembre de 2015, es va esmenar el decret del batlle 1355/15 de data 2 de desembre, en el sentit de que es va modificar i es va decretar en el punt primer:

Dilluns, 11 d'abril de 2016

.../...

PRIMER.- REPARAR la denominació del "Servei de Defensa i Assessoria Jurídica" substituint-la per la de "Departament de Defensa, Assessoria Jurídica i Patrimoni".

.../...

Donat que per terminis aquest canvi en l'organització no es va poder esmenar en la proposta per l'aprovació inicial de la RLT, s'incorpora el canvi en el sentit de modificar la denominació i funcions del lloc de treball que serà el de Cap del Departament de Defensa, Assessoria Jurídica i Patrimoni, procedir a la confecció de la fitxa, atès el Decret del Batlle 1391/15 i procedir a la valoració del nou lloc de treball per la comissió de seguiment de la valoració de llocs de treball, la modificació del pressupost, si s'escau, i la incorporació en la Relació de llocs de Treball.

Així doncs, deixa d'haver-hi objecte en aquesta al·legació (segona i tercera).

QUARTA.-

El **Nivell de Destí** i el **Complement específic** han de ser els que corresponen a qualsevol **cap de departament**, com a mínim, **quan no superior** pel nombre de tasques, la varietat d'aquestes i la complexitat de les mateixes, així com i la importància d'aquestes per la organització, ja que en aquest lloc de treball cal una formació especialitzada i molt tecnificada jurídicament parlant, amb varietat de jurisdiccions i gran renovació del *Corpus Iuris*, així com una àmplia experiència professional relativa a les diferents matèries i en la direcció dels subordinats. Per exercir les seves tasques cal ser integrador, amb capacitat analítica, alhora que sintètica ja que es mou entre moltes variables poc repetitives, delicades, complexes i ambigües, amb possibilitat de diverses repercussions, segons siguin les solucions escollides, per la qual cosa es requereix imaginació i creativitat. La càrrega mental es molt intensa. La presa de decisions i l'assessorament afecten a òrgans decisoris de màxim nivell, i la transcendència dels afers repercuteix damunt del Consistori. Impulsa les gestions dirigides a l'assoliment dels objectius marcats pels òrgans de govern, rebent de la superioritat tant sols directrius referides a polítiques a seguir i a objectius a assolir actuant en matèria de formulació i normativa d'aplicació, amb àmplia l'autonomia.

Les decisions adoptades afecten econòmicament a grans àrees, sense comptar la gestió del propi pressupost "real" de l'Àrea gestionat, que ascendeix a uns 2.700.000,- €, podent-se derivar importants perjudicis, tant a nivell econòmic, com a nivell polític, com a nivell d'imatge, afectant a la Corporació en sí. L'equip humà el qual ha de dirigir treballa sempre sota pressió, integrant tasques d'altres departament, amb una dinàmica plurifuncional i cooperativa. A nivell relacional hi ha una altíssima freqüència de contactes a supervisar o per resoldre consultes, esmerçant això un 30% del seu temps, no havent tant sols la possibilitat de que s'hagin d'exercir les seves tasques fora del horari habitual, si no que la probabilitat de que això es doni es altament elevada, àdhuc a deshores, amb l'afegit d'una permanent localització amb els membres de la Corporació.

Pel que fa a l'al·legació quarta, fa referència a la valoració del lloc de treball, i tot i que es tindrà en compte les funcions i responsabilitats del lloc de treball en el moment de la confecció de la fitxa, no és competència de la comissió de valoració la determinació de les retribucions ni la seva distribució.

Es desestima l'al·legació.

Dilluns, 11 d'abril de 2016

CINQUENA.-

Congruentment i subsidiària amb allò que es disposa en l'article 60.2 de *Real Decreto Legislativo* 5/2015, de 30 d'octubre, text refós de la Llei de l'Estatut Bàsic del Empleat Públic, i l'article 11 del *Real Decreto* 364/1995, de 10 de març, pel que s'aprova el Reglament General d'ingrés del personal al servei de l'Administració General del Estado y de provisió de llocs de treball y promoció professional dels funcionaris civils de l'Administració General de l'Estat, **recuso, ad cautelam**, a tots aquells membres de la mesa de valoració que no compleixin el principi d'especialitat, siguin d'elecció o de designació política, els funcionaris interins i el personal eventual, i aquells que no posseeixin un nivell de titulació igual o superior al exigít per al lloc de treball valorat, en aquest cas el A1

Pel que fa a l'al·legació cinquena en relació a la composició de la comissió de seguiment de la valoració de llocs de treball, aquesta està determinada en l'article 5 de les Normes de funcionament per realitzar el manteniment de la valoració de llocs de treball aprovada pel Ple de la Corporació en data 06/04/2009 i en aquest sentit es determina:

Art. 5. La comissió de seguiment de la valoració.

Per tal de garantir el manteniment i actualització del procés de valoració de llocs de treball es mantindrà la comissió de seguiment de la valoració en la qual, si es creu convenient, hi podrà assistir personal tècnic de la Diputació de Barcelona.

La composició de la comissió, de caràcter paritari, estarà formada per un representant de cada sindicat amb representació a la junta de personal i/o al comitè d'empresa i pel mateix número de representants per part de l'ajuntament.

Les decisions de la comissió de seguiment de la valoració, que tindran caràcter reservat, es prenen per majoria simple dels membres, ponent-se delegar per escrit el vot entre els membres o en un altre representant del propi sindicat o de l'administració, o en qualsevol membre de l'equip de govern. En els supòsits de desacord, es fixarà un màxim de dues reunions més per intentar arribar al consens. En cas de no assolir-se, el Ple, com a òrgan competent, decidirà finalment.

La presidència de la comissió recaurà en el Regidor/a de Recursos Humans. La secretaria de la comissió recaurà en un empleat/da del departament de recursos humans.

Posteriorment per decret del Batlle número 1292/15 de data 13 de novembre de 2015, de modificació de la composició de la Comissió tècnica de valoració dels llocs de treball d'acord a l'establert a les Normes de funcionament per realitzar el manteniment de la valoració de llocs de treball de l'Ajuntament de Sitges on en el punt segon s'acorda:

SEGON.- APROVAR la nova composició de la COMISSIÓ DE VALORACIÓ DELS LLOCS DE TREBALL DE L'AJUNTAMENT DE SITGES següent:

Presidència	Regidor/a de Recursos Humans, Ensenyament, Joventut i Ocupació
Vocal	Coordinadora de Relacions Laborals
Vocal	Cap del Departament Organització i Atenció ciutadana
	Secretari/a General o Tècnic en qui delegui
Vocal	Interventor/a General o Tècnic en qui delegui
Vocal	Rep. Secció sindical SFP
Vocal	Rep. Secció sindical UGT
Vocal	Rep. Secció sindical CCOO
Vocal	Rep. Secció sindical USOC
Vocal	Rep. Secció sindical CSI-F
Secretari/a (Amb veu sense vot)	Un funcionari del Departament de RRHH.

Tot i que seria convenient en un futur fer una reflexió en relació a si és oportú o no que la representació sindical tingui la capacitat tècnica adequada al lloc de treball a valorar, en el marc de funcionament actual no és possible.

Dilluns, 11 d'abril de 2016

Es desestima l'al·legació.

QUART.- Resoldre les al·legacions presentades a l'aprovació inicial de la RLLT presentades per la Sra. Isabel Martí Serrano.

Canvis en la denominació

Els diferents mandats corporatius han organitzat l'Ajuntament de Sitges de la forma que han considerat més eficient i en alguns casos s'han utilitzat i canviat les denominacions dels caps i coordinadors, sense aquests canvis suposen un canvi en els funcions, responsabilitats i retribucions.

Pel que fa al lloc de treball de Coordinadora de Relacions Laborals, els canvis exclusivament en la denominació, han estat els següents:

1. Per acord del Ple de la Corporació en data 4/7/2011 es va aprovar l'establiment de la nova organització municipal i en particular i en data 30 de gener es va aprovar pel Ple la plantilla i la relació de llocs de treball per l'exercici 2012 i a on es va aprovar el canvi de denominació del lloc de treball de Coordinadora de Relacions Laborals pel de Cap de departament de Recursos Humans, mantenint les funcions i retribucions.

En conseqüència i per Decret del Batlle número 341/2012 de 12 d'abril de Canvi de denominació de lloc de treball es va acordar que la Sra. Isabel Martí Serrano, ocupés amb efectes del 16/04/2012 el lloc de treball de Cap de Departament de Recursos Humans, que es la nova denominació del lloc de treball de Coordinadora de Relacions Laborals com a conseqüència de l'aprovació pel Ple de 30/01/2012 de la Relació de Llocs per l'any 2012 amb les mateixes funcions i retribucions.

2. Que el Ple de la Corporació de 25/03/2013 va aprovar un Canvi de denominació del lloc de treball 11 de la RLT, cap de departament de RRHH pel de Coordinadora de Relacions Laborals amb les mateixes retribucions i exercint les mateixes funcions.

3. Que el Ple de la Corporació en data 22/12/2015 va aprovar inicialment la relació de llocs de treball pel 2016 a proposta de la nova organització municipals i que per tal d'unificar les denominacions fa la proposta per l'exercici 2016 de fer una nou Canvi en la denominació de la Coordinadora de Relacions Laborals, passant a ser de Cap del departament de Recursos Humans, amb les mateixes funcions i retribucions i així es fa constar en les observacions on diu " canvi denominació lloc de treball Coordinadora de Relacions Laborals núm 11 rlt 2015."

Que des del l'any 2006 que vaig ser nomenada no he deixat de realitzar les mateixes funcions i responsabilitats del càrrec i que tot i que en algunes etapes ha canviat la denominació del lloc de treball i s'han creat places en l'àmbit dels RRHH, aquestes no han estat mai proveïdes i per tant sempre he estat la màxim responsable dels recursos humans de l'Ajuntament de Sitges,

Que fins a la data no s'ha tingut inconvenient en acceptar els canvis de denominació del lloc de treball, ja que les retribucions, i funcions sempre han estat les mateixes i d'acord amb la valoració de llocs de treball aprovada pel Ple de la Corporació en data 7 de maig de 2007.

Dilluns, 11 d'abril de 2016

Que aquests canvis de denominació, que no de funcions, del lloc de treball guanyat per concurs de "Coodinadora de Relacions Laborals, poden portar a confusions i dubtes innecessaris en l'organització.

Per tot lo exposat es demana:

1. Que es modifiqui la denominació del lloc de treball número 8 de la Relació de Llocs de treball aprovada inicialment pel Ple del 22 de desembre de 2015, pel que fa a la denominació del lloc de treball que ocupo de Coordinadora de Relacions Laborals i allà on diu "Cap del Departament de Recursos Humans" ha de dir "Coordinadora de Relacions Laborals".

Es comprova que el Ple de la corporació en data 22/12/2015 va aprovar inicialment la relació de llocs de treball pel 2016 i que en aquesta aprovació es va proposar un canvi de nom pel que fa al lloc de treball de Coordinadora de Relacions Laborals, passant a dir-se Cap de Departament de RRHH per tal d'unificar les denominacions vers la nova organització municipal i atenent a que la definició del lloc de treball i retribucions es mantenen, tal i com s'havia anat fent en els diversos mandats corporatius.

Que atès que en l'aprovació de la valoració de llocs de treball de l'any 2007, es va aprovar la fitxa núm. 2.504 de Coordinadora/a de Relacions, amb les funcions i retribucions associades als punts acordats.

Que l'empleada Sra. Isabel Martí Serrano va ser adscrita aquest lloc de treball en el moment de la provisió definitiva del lloc pel mètode legalment establert, d'acord amb la Resolució de la Regidora núm. 106/2006 de data 03/04/2006, de nomenament com a funcionari de carrera, per ocupar la plaça de Tècnic/a Superior d'Administració Especial (Relacions Laborals), de l'escala d'administració especial, subescala tècnica, classe tècnica superior, amb efectes del dia 3 d'abril de 2006 i en la mateixa resolució es disposa que d'acord amb la base 2ª de la convocatòria específica i l'article 26.1 del Reial Decret 364/1995, la funcionària nomenada proveiria el lloc de treball de Coordinadora de relacions laborals, nomenament que es va fer públic en el *Butlletí Oficial de la Província de Barcelona* núm. 137 de data 09/06/2006.

Que que s'han produït canvis de denominació en l'aprovació de la RLLT de l'any 2012, pel Ple de la Corporació de data 25/03/2013 i de data 22/12/2015, atenent a les propostes organitzatives dels mandats corporatius.

Que atès que en l'aprovació de la valoració de llocs de treball de l'any 2007, es va aprovar la fitxa núm. 2.504 de Coordinadora/a de Relacions, amb les funcions i retribucions associades als punts acordats però que el document ANNEX 1 DE PROPOSTA DE POLÍTICA SALARIAL PER L'AJUNTAMENT DE SITGES REFERENCIADA D'ACORD AMB LA VALORACIÓ I LA FÒRMUNAL DE LA RECTA D'AJUST O D'EQUITAT INTERNA, PER ALS LLOCS INFRAPAGATS REPARTIT EN DUES ANUALITATS AL 50% (2007 i 2008) el nom que consta per aquest lloc de treball valorat és el de Cap de Relacions laborals.

Es considera convenient, atès l'exposat anteriorment, resoldre l'al·legació en el sentit de procedir a la nova valoració d'aquest lloc de treball nou d'acord amb la nova organització municipal anomenat CAP DE DEPARTAMENT DE RRHH, sense perjudici que l'actual valoració respon a allò exposat en aquest informe (acord del Ple de maig de 2007).

CINQUÈ.- Resoldre les al·legacions presentades a l'aprovació inicial de la RLLT presentades par la Sra. Mercè López-Feliu Font.

Primera.- Sobre la manca d'organigrama que justifiqui, empari i doni cobertura a l'estructura plantejada.

Amb caràcter previ, el primer que cal oposar a la documentació d'aprovació de la RELACIÓ DE LLOCS DE TREBALL DEL PERSONAL AL SERVEI DE LA CORPORACIÓ PER L'ANY 2016 (en endavant, RLT 2016) inicialment aprovada, és la manca d'un organigrama funcional dimensionat que la justifiqui i li doni empara i cobertura legal.

Sense aquest organigrama ni es comprèn l'estructura dels llocs de treball que s'intenta aprovar, ni es poden valorar els mateixos.

La prova de l'anterior es troba en que ja en alguna de les fitxes de valoració dels llocs de treball que ara es qüestionen ens trobem que es fa referència a funcions ja existents que es duen a terme per altres llocs que es mantenen i per altres que es creen; i igualment s'ometen funcions legalment exigibles als llocs de treball que es creen.

Conseqüència de tot l'anterior és que la relació que es qüestiona, no s'adapta ni a la realitat funcional, ni a la legal, ni als recursos d'alguns dels Departaments.

Com disposa l'article **29 del Decret 214/1990, de 30 de juliol**, pel qual s'aprova el Reglament de personal al servei de les Entitats locals de Catalunya, a través de les relacions de llocs de treball s'assignaran les funcions, atribucions i tasques que tingui que desenvolupar el personal que ocupi els respectius llocs de treball. I no és possible fer aquesta assignació sense haver realitzat prèviament l'esmentat organigrama.

D'altra banda, com es dictamina a l'Informe emès per la Cap d'Organització de la Corporació sobre l'adequació del Decret del Batlle número 636/2015, sobre l'organització municipal, que consta a l'expedient, hem de pensar que els comandaments de Departament ho són també per a les funcions pròpies del mateix. I més si hi ha Serveis que no tenen Cap i quina responsabilitat en l'assessorament tècnic ha de recaure, consegüentment, en dit Cap de Departament, com és el cas.

Doncs bé, difícilment es pot concretar i assignar funcions a aquests llocs de treball sense l'esmentat organigrama.

Igualment, i fent-nos eco de l'Informe DEFINITIU de fiscalització Plena posterior de la Plantilla i Relació de Llocs e treball 2014, execució pressupostària despeses de personal, emès per la Intervenció General i informat al Ple, totalment extrapolable i aplicable al document que ens ocupa, atès que la RLT hauria d'indicar també si els llocs de treball requereixen requisits i preparació diferenciada per a desenvolupar-los (singulars i qualificats), aquesta informació no és possible sense l'esmentat organigrama.

Dilluns, 11 d'abril de 2016

L'organització municipal de l'Ajuntament de Sitges està aprovada pel Decret del Batlle número 1355/15 de data 2 de desembre de 2015, i pel decret del Batlle número 1391/15 de 14 de desembre de 2015 i avalada i justificada tècnicament per la Cap del Departament d'Organització i atenció ciutadana, amb l'informe sobre l'adequació del Decret del Batlle número 363/15 sobre l'organització municipal.

Com ja s'ha anat informant, la potestat d'autoorganització és exclusiva del govern municipal, i és en aquest sentit que el departament de RRHH ha fet les observacions i aportacions que es considera oportunes des del punt de vista tècnic de RRHH a les reunions de treball prèvies pel que fa a la nova organització plantejada, i que un cop formulada la nova organització (DB 1355/15 i 1391/15 i informe del Cap del Departament d'Organització i atenció ciutadana), RRHH procedeix a dur a terme els canvis necessaris en la relació de llocs de treball per fer-los possibles.

Actualment aquestes són les eines de les que disposa l'organització de l'Ajuntament de Sitges, qualsevol millora que permeti disposar de major informació en la presa de decisions en benefici de l'organització i dels recursos humans pot ser positiva.

Com s'ha informat en reiterades ocasions i com a conseqüència de que no es va convocar la comissió de valoració, es va fer necessari que els nous llocs de treball fossin valorats de manera provisional i per assimilació, d'acord amb l'article 9 de les Normes de funcionament, i que aquesta provisionalitat es prolongués en temps mantenint l'asterisc i pendent de validar per la comissió de Valoració.

Pel que fa a les normes de funcionament, si bé és cert que, tal i com es va posar de manifest, la realització de la revisió de la valoració de llocs de treball requereix d'un temps per la execució tècnica, del qual no es va disposar, donat que les indicacions de l'equip de govern eren d'aprovar el pressupost en el mes de desembre, és evident que aquesta premura no ha permès realitzar la tramitació de la forma més estricte. Es va treballar per l'aprovació inicial amb fitxes tipus confeccionades conjuntament per RRHH i Organització, no obstant, s'està treballant, d'acord amb l'observació no suspensiva de la intervenció número 589/2015 de data 17/12/2015, per subsanar-ho en l'aprovació definitiva, fet que no seria invalidant.

A la propera comissió de valoració està previst que s'aportaran les fitxes descriptives revisades i signades pels caps, i amb el vist i plau dels regidors i l'Organigrama, que malgrat no sigui en un arbre que contempli la totalitat de la Corporació, es troba en el decret d'Alcaldia núm.1355/15 de 2 de desembre i 1391/15 de data 14 de desembre, si bé no de forma gràfica, si de forma descriptiva.

Aquesta revisió s'ha portat a la comissió tal i com s'estableix a les normes de funcionament i s'han pres els acords posats de manifest a l'acta de la comissió dels dies 9, 11, 19, 22 i 23 de febrer de 2016.

Es desestima l'al·legació.

Segona.- Sobre manca de justificació de la RLT aprovada inicialment, Sobre la capacitat organitzativa de la Corporació.

Sobta en la RLT de 2016 que es sotmet a informació pública la conversió, ni justificada ni motivada, de nombrosos Departaments existents en la RLT fins ara vigent, en "Serveis". La qual cosa porta aparellat, necessàriament, unes conseqüències funcionals i retributives que no han estat fonamentades.

Aquesta fonamentació no només es requereix per imperatiu legal en tot acte administratiu, sinó que, amb més, en aquest cas és especialment exigible en la mesura que molts dels esmentats nous "Serveis" tenen les mateixes funcions, tasques, atribucions i, fins i tot, el més que probables Caps que realitzaran la mateixa feina que fins ara.

Evidentment, la sotassignada no ignora la capacitat autoorganitzativa de la corporació. Tanmateix, sembla que la Corporació si ignora que segons l'article **72 de l'EBEP**, referent a l'estructuració dels recursos humans, les AAPP, en el marc de les seves competències d'autoorganització, **estructuren els seus recursos humans de conformitat i amb subjecció a les normes que regulen la selecció, la promoció professional, la mobilitat i la distribució de funcions i de conformitat al que preveu l'EBP**

Dilluns, 11 d'abril de 2016

Per tant, i tal com es preveu expressament en els articles 72 i concordants de l'EBEP si bé en el marc de la seva capacitat de planificació general dels seus recursos i atenent a la valoració i apreciació de les seves necessitats, en la mesura que la organització i reorganització de la Corporació implica necessàriament mobilitat de personal i, molt especialment, de funcionaris de carrera, aquests canvis i capacitat de reorganització s'ha de realitzar de manera motivada, atenent a necessitats específiques clarament identificades.

Com diu clarament i en reiterada jurisprudència el Tribunal Suprem, *"la potestad de autorganización reconocida a los Municipios por el art. 4.1.a) de la Ley 7/1985 ha de ejercerse como todas las potestades en el marco establecido por la Constitución y la leyes"*.

El contrari pot portar a l'existència de **desviació de poder**, per existir *"concurrència de una causa ilícita, reflejada en la disfunción manifiesta entre el fin objetivo que emana de la naturaleza del acto recurrido y de su integración en el ordenamiento jurídico y el fin subjetivo propuesto por el órgano decisorio"*.

En aquest sentit, diu el Tribunal Suprem que *"aunque el principio de autonomía equivale al reconocimiento de una potestad de autoorganización, dicha potestad no puede ser absoluta, sino que habrá de ejercerse en el marco de la legislación sobre "régimen local"*.

Per la seva banda, la STS de 28 de novembre de 2011 disposa que l'article 90.2 de la Llei 7/1985, de 2 d'abril, reguladora de les Bases del Règim Local, "imposa límits a la potestat municipal d'autoorganització, sense que això signifiqui desconèixer la "potestat municipal de crear llocs de treball, ni de modificar-los, ni en general, les facultats de gestió del seu personal que pot dur a terme mitjançant l'instrument que representa la RLT".

En aquest sentit, són molt significatives també les SSTS de 10 de febrer de 2010 i de 8 de juny de 2011, que declaren que serà procedent la declaració d'invalidesa de la RLT "respecto de los concretos puestos de trabajo cuando se hayan establecido para ellos distintos complementos retributivos y sistemas de provisión en relación con otros puestos, y no sea posible constatar a través de estos elementos descriptivos las diferencias funcionales que podrían justificar el distinto trato establecido para las retribuciones o la provisión".

A la vista de l'exposat, doncs, resulta acreditada per a la sotassignada la total improcedència i la manda d'adequació a Dret de la RLT que ens ocupa, per manca de motivació i vulneració de la normativa de l'EBEP.

La justificació de la RLT parteix, tal com ja s'ha mencionat anteriorment de l'organització municipal de l'Ajuntament de Sitges aprovada pel Decret del Batlle número 1355/15 de data 2 de desembre de 2015, i pel decret del Batlle número 1391/15 de 14 de desembre de 2015 i avalada i justificada tècnicament per la Cap del Departament d'Organització i atenció ciutadana, amb l'informe sobre l'adequació del Decret del Batlle número 363/15 sobre l'organització municipal.

RRHH procedeix a dur a terme els canvis necessaris en la relació de llocs de treball per fer-los possibles d'acord amb el que disposa la normativa i el criteri establert per la Intervenció en els seus informes i observacions i es posa de manifest mitjançant els informes que acompanyen l'aprovació inicial que justifiquen també els canvis a la RLLT, tant del departament de RRHH com dels responsables de l'organització que fan les propostes.

Tal com es posa de manifest la potestat d'autoorganització és exclusiva del govern municipal i també com es posa de manifest no pot ser il·limitada i ha d'estar d'acord amb el que estableix la normativa.

Dilluns, 11 d'abril de 2016

En aquest sentit, els canvis i la capacitat d'autoorganització s'han de realitzar de forma motivada i és per això que l'expedient va acompanyat de totes les propostes, informes, decrets, actes de reunió de la comissió de seguiment de la valoració i actes de reunió de negociació de la MGNMC que justifiquen la proposta de RLT aprovada inicialment pel ple extraordinari de desembre 2015.

Es desestima l'al·legació.

Tercera.- Sobre les assignacions de determinats llocs de treball a personal laboral amb l'expressa exclusió del personal funcionari.

L'article 92 de la Llei 7/1985, de 2 d'abril, Reguladora de les Bases del Règim Local (TRLR), modificat per la Llei 27/2013, de 27 de desembre, de Racionalització i Sostenibilitat de l'Administració Local (LARSAL) per concretar el nou sistema de fonts i optar per la generalització de l'Estatut funcional dels empleats locals, després de disposar que els funcionaris al servei de l'Administració Local es regeixen, en el que no regula l'esmentada llei, per la legislació de l'Estat en matèria de funció pública, així com per la legislació de les CCAA, en els termes de l'article 149.1.18a de la CE, afegeix en el seu **punt 2** que "**amb caràcter general, els llocs de treball de l'administració local i els seus Organismes autònoms seran desenvolupats per personal funcionari**".

Igualment, segons el **punt 3** de dit precepte, "*correspon exclusivament als funcionaris de carrera al servei de l'Administració local l'exercici de les funcions que impliquen la participació directa o indirecta en l'exercici de les potestats públiques o en la salvaguarda dels interessos generals. Igualment són funcions públiques quin compliment queda reservat a funcionaris de carrera, les que impliquen exercici d'autoritat i, en general, aquelles que en desenvolupament de la present llei, es reservin als funcionaris per a la millor garantia de l'objectivitat, imparcialitat i independència en l'exercici de la funció*".

D'altra banda, de conformitat amb l'article 9.2 de l'EBEP (que té caràcter de norma bàsica), correspon al personal **funcionari EN EXCLUSIVA** "*l'exercici de les funcions que impliquen la participació directa o indirecta de les potestats públiques o en la salvaguarda dels interessos generals*".

Per la seva part, l'article 11.2 de l'EBEP no efectua cap descripció específica de quins llocs poden ser desenvolupats per personal laboral, fent una remissió a favor de futures lleis de funció pública. Per tant, mancant aquest desplegament normatiu, des de l'entrada en vigor de l'EBEP es pot afirmar que continua plenament vigent la **Llei de Mesures per a la Reforma de la funció pública (LMRFP)** i les lleis autonòmiques que han previst un règim general de reserva de llocs a personal funcionari i la possible adscripció a personal laboral d'un llistat de llocs específic. Es manté en vigor l'article 15.1 de la LMRFP per a l'administració estatal i local i l'article 30 del Decret Legislatiu 1/1997, de Catalunya (en idèntics termes que l'anterior).

Finalment, l'article 169 del Reial Decret Legislatiu 781/1986, de 18 d'abril (en redactat donat per la Llei 53/2002, de 30 de desembre, que, amb més, va atribuir a aquest article caràcter de norma bàsica), assenyala que els llocs de treball predominantment burocràtics de les Corporacions locals hauran de ser ocupats per funcionaris tècnics, de gestió, administratius o auxiliars d'administració general.

Per tant, en base a tot l'exposat, **entén la sotasignada que llocs de treball com el de Cap del Departament de Promoció econòmica no poden correspondre o estar assignats a personal laboral, sinó que és un càrrec**

Dilluns, 11 d'abril de 2016

que correspon o ha d'estar reservat necessàriament a personal funcionari.

En aquest sentit, l'esmentat article 30 del Decret Legislatiu 1/1997, de 31 d'octubre, pel qual s'aprova la refosa en un text únic dels preceptes de determinats textos legals vigents a Catalunya en matèria de funció pública, disposa que "en l'àmbit de l'Administració de la Generalitat els llocs de treball han de ser ocupats, amb caràcter general, per funcionaris públics. **Com a excepció, poden ser ocupats per personal en règim laboral:** a) Si es tracta de llocs de naturalesa no permanent o de caràcter periòdic i discontinu. b) Si es tracta de desenvolupar activitats pròpies d'oficis. c) Si es tracta de llocs de caràcter instrumental corresponents a les àrees de conservació i manteniment d'edificis, equips i instal·lacions; d'arts gràfiques, d'enquestes, de protecció civil, de comunicació social, d'expressió artística, de serveis socials o de protecció de menors i no hi ha cap cos o escala amb les funcions adequades. d) Si es tracta de desenvolupar activitats que requereixin uns coneixements específics o tècnics especialitzats i no hi ha cap cos o escala amb la preparació pertinent per al desenvolupament adequat de les funcions pròpies del lloc. e) Si es tracta de llocs d'investigació. f) Si es tracta de llocs docents que, per raó de la seva especificitat, no puguin ser ocupats per funcionaris dels cossos i les escales docents"; i igualment a l'article 15 de la Llei 30/1984, de 2 d'agost, de mesures per a la reforma de la Funció pública, després de disposar que, amb caràcter general, els llocs de treball de l'Administració de l'Estat i dels seus Organismes Autònoms així com els de les Entitats Gestores i Serveis Comuns de la Seguretat Social, seran duts a terme per funcionaris públics. S'exceptuen de la regla anterior i es podran desenvolupar per personal laboral: els llocs de naturalesa no permanent i aquells quines activitats es dirigeixin a satisfer necessitats de caràcter periòdic i discontinu; els llocs quines activitats siguin pròpies d'oficis, així com els de vigilància, custòdia, port i altres anàlegs; els llocs de caràcter instrumental corresponents a les àrees de manteniment i conservació d'edificis, equips i instal·lacions, arts gràfiques, enquestes, protecció civil i comunicació social, així com els llocs de les àrees d'expressió artística i els vinculats directament al seu desenvolupament, serveis socials i protecció de menors; els llocs corresponents a àrees d'activitats que requereixin coneixements tècnics especialitzats quan no existeixin Cossos o Escales de funcionaris quins membres tinguin la preparació específica necessària per al seu exercici; els llocs de treball a l'estranger amb funcions administratives de tràmit i col·laboració i auxiliars que comportin maneig de màquines, arxiu i similars; i els llocs amb funcions auxiliars de caràcter instrumental i suport administratiu.

I tot aplicant el més beneficiós en pro de laboralitat, cap d'aquestes excepcions es dóna en el lloc de treball objecte de les presents al·legacions.

Consegüentment amb l'exposat, l'assignació a personal laboral del càrrec de Cap del Departament de Promoció econòmica és contrària a dret.

Dilluns, 11 d'abril de 2016

Quarta.- No només és totalment improcedent i contrària a dret l'assignació a personal laboral del càrrec objecte de les presents al·legacions, sinó que l'esmentada designació ho és exclusivament a aquesta tipologia o règim de personal, sense admetre ni tan sols la possibilitat que també es proveeixi amb personal funcionari. El que és, com a poc, sorprenent.

És cert, que l'abans esmentat informe de Fiscalització plena de la RLT de l'exercici 2014 emès per la Intervenció General de la Corporació exclou expressament aquesta compatibilitat o dualitat de possibilitats. Però havent fet cas omís de "la major" (el fet que no és una qüestió dispositiva l'assignació a personal laboral d'aquestes funcions), encara constitueix un major greuge per al personal funcionari de la Corporació que ni tal sols es prevegi la possibilitat d'accedir a aquests llocs de treball, ni que fos en concurrència amb personal laboral.

I aquesta classificació exclusiva, amb més de no ser legal per se, implica una altra vulneració indirecta de l'EBEP: redueix o, fins i tot, anul·la, la possibilitat de qualsevol procediment de designació del càrrec en el que es donin els principis constitucionals d'igualtat, mèrit i capacitat. Ja que no cal referir aquí que, en cap cas, i segons l'EBEP, la forma de provisió dels llocs de treball per "lliure designació" implica una provisió absolutament lliure i arbitrària, amb exclusió dels esmentats principis.

I en aquest punt només ressenyar que qualsevol provisió de l'esmentat lloc de treball vulnerant els esmentats principis, seria nul·la de ple dret.

Resposta a la tercera i quarta al·legació,

La RLT aprovada pel 2015, contemplava llocs barrats de laborals / funcionaris, la Intervenció va emetre l'observació número 264/84 en el sentit següent:

REPARAMENT DESFAVORABLE a l'aprovació de la RLT de l'Ajuntament de Sitges i de l'Agència de Promoció Turisme de Sitges 2015 pels següents motius:

1. Cal determinar en totes les places una única qualificació (funcionari o laboral) i el sistema de provisió.

En la RLT s'ha de clarificar pels següents casos si és un lloc de treball de funcionari o laboral sense que sigui possible deixar obertes les dues possibilitats (F/L).

En aquest sentit la proposta presentada a l'aprovació, contempla les conclusions de l'informe de la intervenció número d'expedient 4-2014 de data 27 d'octubre de 2014 pel que fa a les seves conclusions i així s'ha limitat la classificació del llocs de treball a una sola tipologia, ja sigui de laboral o funcionari, en funció de la naturalesa de les funcions del lloc de treball i el que determina la normativa en aquest àmbit.

Feta la consulta jurídica demanant informe preceptiu al respecte, en reunió interna de data 04/03/2016, s'informa que de les funcions descrites en la fitxa del lloc de treball de Cap del departament de Promoció Econòmica aprovada inicialment pel Ple Extraordinari de desembre de 2015, a continuació:

1. Dirigir i gestionar els recursos de que disposa el departament, per tal d'assegurar els seus objectius.
2. Dirigir i coordinar la gestió tècnica i administrativa del departament al seu càrrec per garantir el desenvolupament dels programes i actuacions municipals corresponents al seu àmbit de treball, controlant la seva execució i resultats.

Dilluns, 11 d'abril de 2016

3. Controlar i supervisar l'execució de les partides pressupostàries del departament determinant possibles desviacions i proposant ampliacions o modificacions de crèdit.
4. Dissenyar i planificar les actuacions i procediments en l'àmbit de la promoció econòmica del municipi.
5. Col·laborar amb els diferents departaments de l'àrea i de la resta de l'Ajuntament per tal de coordinar les actuacions que es duen a terme.
6. Proposar i elaborar programes d'actuació així com les previsions pressupostàries en relació als recursos humans, materials i financers necessaris per a la seva execució.
7. Cercar i tramitar subvencions i ajudes per finançar projectes del seu departament.
8. Exercir el comandament del personal al seu càrrec, distribuir i supervisar el treball realitzat pel personal adscrit al departament, així com valorar les demandes de personal, les sol·licituds de permisos, cursos de formació, etc.
9. Informar i assessorar sobre assumptes de la seva competència.
10. Realitzar estudis i propostes per elaborar estadístiques, indicadors i informes que reflecteixin l'estat de les tasques i l'acompliment dels objectius del departament.
11. Complir les normes i instruccions en matèria de prevenció de riscos laborals, protecció de dades personals i gestió documental.
12. Supervisar l'assessorament extern que es contracti en els seus àmbits.
13. I, en general, totes aquelles de caràcter similar que li siguin atribuïdes.

No se'n conclou que es tracti de funcions d'un lloc de treball reservat a funcionari per la seva característica especial i les funcions associades al lloc.

Es desestima l'al·legació.

Cinquena.- Sobre el lloc de treball "Cap de servei de disciplina i sancions".

L'esmentat lloc de treball, adscrit del Departament de promoció econòmica, a la vista de la corresponent fitxa valorativa, no té determinada les seves característiques essencials, de manera que es permeti identificar i distingir les tasques assignades dins l'organigrama administratiu.

L'anterior, implica i justifica, a la vista de les abans esmentades Sentències del TS de 10 de febrer de 2010 i de 8 de juny de 2011, la declaració d'invalidesa d'aquest concret lloc de treball de la RLT.

Sens perjudici de l'anterior, i en relació a aquest lloc de treball, dir que el **complement de destinació a assignar-li** ha d'atendre a criteris d'especialització, responsabilitat, competència i comandament, així com a la complexitat territorial i funcional dels serveis en què estiguin situats els llocs. Per tant l'assignació del nivell que li correspon segons la versió inicialment aprovada, no té cap justificació objectiva i raonable, ateses el contingut de les suposades tasques.

Com senyala l'article 93.2 de la LBRL, aquesta retribució complementària (complement de destí i complement específic) si bé es fixen pel Ple de la Corporació dins els límits màxims i mínims que assenyala l'Estat, han de

Dilluns, 11 d'abril de 2016

respondre a l'estructura de l'organització i a criteris de valoració objectiva respecte de la resta de funcionaris públics. Per tant, i com sempre, tot i ser una atribució discrecional, ha de respectar el principi d'igualtat i les diferències d'assignació de nivells ha d'estar justificada objectiva i raonablement.

NO és el cas. Per tant, no està justificat (ni és real) que el nivell assignat sigui el nivell 26 a aquest A1, 4 nivells per sota del màxim possible, tot i la màxima especialització, responsabilitat, competència i complexitat, tan territorial com funcional del càrrec, amb més d'implícit funcions de comandament.

No cal dir que l'esmentat complement de destinació, no es pot confondre amb el complement específic, que depèn de la especial dificultat tècnica, responsabilitat, dedicació, incompatibilitat exigible o condicions en que es desenvolupa el treball (perillositat, penositat) i que es vincula a la valoració del lloc de treball.

Resposta:

L'organització municipal de l'Ajuntament de Sitges està aprovada pel Decret del Batlle número 1355/15 de data 2 de desembre de 2015, i pel decret del Batlle número 1391/15 de 14 de desembre de 2015 i avalada i justificada tècnicament per la Cap del Departament d'Organització i atenció ciutadana, amb l'informe sobre l'adequació del Decret del Batlle número 363/15 sobre l'organització municipal.

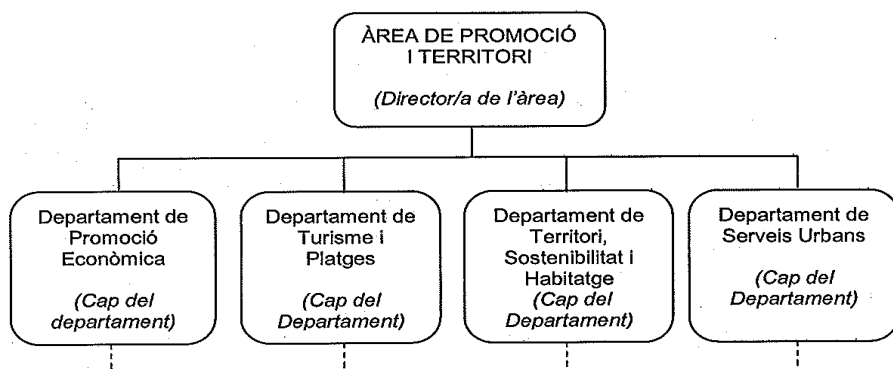
Com ja s'ha anat informant, la potestat d'autoorganització és exclusiva del govern municipal, i és en aquest sentit que el departament de RRHH ha fet les observacions i aportacions que es considera oportunes des del punt de vista tècnic de RRHH a les reunions de treball prèvies pel que fa a la nova organització plantejada, i que un cop formulada la nova organització (DB 1355/15 i 1391/15 i informe del Cap del Departament d'Organització i atenció ciutadana), RRHH procedeix a dur a terme els canvis necessaris en la relació de llocs de treball per fer-los possibles.

Concretament, l'informe sobre l'adequació del Decret del Batlle núm. 363/15 sobre l'organització municipal estableix l'organigrama de l'Àrea de promoció i territori i en aquest sentit determina:

".../...

L'ÀREA DE PROMOCIÓ I TERRITORI

L'Àrea de Promoció i Territori s'ocupa de la promoció de l'activitat econòmica del municipi i de la gestió i ordenació del territori i l'ús que se'n deriva.



Dilluns, 11 d'abril de 2016

Donada la dissolució de l'Agència de Turisme i la rellevància de la promoció i l'activitat turística a Sitges, s'ha considerat convenient que el Departament de Promoció Econòmica, Turisme i Platges definit en el decret 636, es desplegués en dos departaments: el de Promoció Econòmica per una banda i el de Turisme i Platges per una altra.

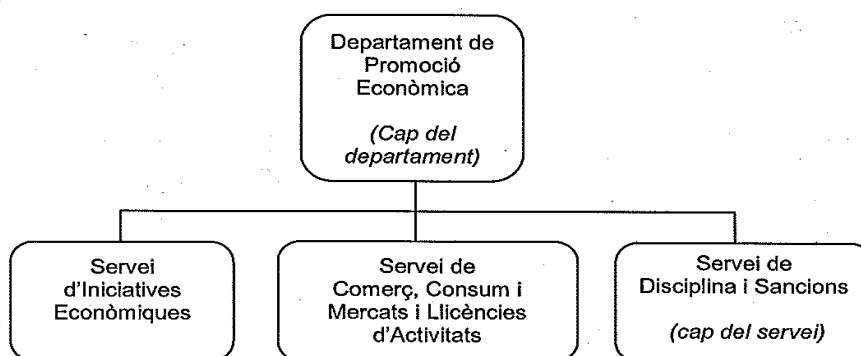
A nivell de recursos, aquesta àrea ha plantejat la necessitat d'un reforç jurídic que resulta imprescindible per portar a terme la gestió i resolució dels expedients. Pensem que són necessaris dos Tècnics d'Administració General (TAG). Actualment es disposa d'un efectiu que ha ocupat el lloc de comandament del departament de Comerç, consum, activitats i salut pública. Les dues responsabilitats són difícils de compaginar degut a la voluminosa càrrega de treball que comporten. D'altra banda, s'hauria de dotar urgentment al Departament de Territori, Sostenibilitat i Habitatge d'assessorament jurídic per agilitzar i en alguns casos desencallar la tramitació i resolució dels expedients de llicències, planejament i disciplina. Aquests dos TAG donarien suport a aquests dos departaments primordialment però també assumiria les consultes que poguessin sorgir a la resta de l'àrea.

De la mateixa manera és necessari reforçar el cos tècnic d'enginyers que ha patit la jubilació d'un dels seus efectius i no ha estat reemplaçat. S'hauria de preveure la transmissió de coneixement de cara a un futur relleu generacional, donades les previsions de jubilacions dels propers anys, tant en el cos d'enginyers com d'arquitectes.

Des de l'Àrea es proposa la creació d'un *pull* d'enginyers polivalents que puguin donar cobertura a les necessitats que es plantegin. Es podria aplicar el mateix plantejament en el cas d'altres tècnics com els arquitectes o els Tècnics d'Administració General (TAG).

A nivell funcional podrà existir una unitat de disciplina integral que aglutini la Disciplina urbanística, d'activitats, salut, etc. No s'ha diferenciat com a servei ja que tindria una funció transversal i les competències estan delegades als regidor i regidores corresponents segons els àmbits d'actuació. Per tant, orgànicament s'ha dibuixat el Servei de Disciplina i Sancions d'activitats; el Servei de Llicències i Disciplina Urbanística; el Servei de Salut, etc.

Departament de Promoció Econòmica



Des de la regidoria es proposa una direcció conjunta amb una figura de cap administratiu i funcional i una altra de tipus jurídic. Pensem que seria una bona fórmula però que també es podria aplicar a Territori, o a tots els departaments on és necessari el reforç jurídic, però en aquests moments cal mantenir una coherència d'estructura amb la resta de departaments.

.../..."

Dilluns, 11 d'abril de 2016

En relació al lloc de treball, s'ha rebut informe proposta sobre les funcions del lloc de treball de Cap de Servei de Disciplina i sancions amb detall de les funcions signat per la Regidora de Promoció Econòmica.

Les funcions han estat recollides a la fitxa corresponent de Cap de Servei de Disciplina i Sancions, ha esta portada a la comissió de seguiment de la valoració on s'ha procedit a la seva valoració pel sistema HAY i d'acord amb la política retributiva de la Corporació i d'acord amb les actes signades per la Comissió de Valoració.

La distribució del lloc de Cap de Servei pel que fa al complements és idèntica a la resta de Caps de servei de la mateixa naturalesa.

La fitxa aprovada del lloc de treball és la núm. 30.

Es desestima l'al·legació.

Sisena.- Sobre el sistema de provisió dels llocs de treball.

En els casos que ens ocupen, el sistema de provisió dels llocs de treball és la lliure designació, tot i que aquesta és un procediment de provisió excepcional.

Tanmateix, dir que en l'expedient objecte de les presents al·legacions **no consta motivada l'exigència de la lliure designació com a sistema o procediment de provisió** en els llocs de treball objecte de les presents al·legacions.

Certament, no constitueix cap justificació al respecte la concurrència de l'especial responsabilitat, ja que d'aquesta NO es pot derivar del contingut propi dels llocs de treball esmentats. I en aquest sentit es pronuncia una àmplia jurisprudència.

I no estem parlant de càrrecs eventuais o de confiança; els Caps de Departament i Servei són càrrecs absolutament tècnics i funcionaris.

Advertir, que en qualsevol cas, aquesta provisió d'aquests llocs de treball (com de qualsevol altre que es proveeixi per aquest procediment) ha de garantir els principis d'igualtat, mèrit i capacitat (articles 23.2 CE i 78 EBEP i 103.3 CE i 78 EBEP; respectivament) i alhora no limitar el dret a la carrera vertical dels funcionaris públics que puguin participar en un degut procés de provisió de llocs de treball (dret reconegut a l'article 16.3 EBEP).

En aquest sentit s'ha pronunciat el Departament de RRHH en reiterats informes i concretament a l'informe 86/2015, de 2 de desembre en relació a l'aprovació de la relació de llocs de treball per a l'exercici 2016 on es determina que:

- "...Que la proposta presentada defineix com a forma de provisió dels llocs de cap de departament i cap de servei per lliure designació i d'acord amb la normativa pel que fa a la provisió de llocs de treball, el sistema de provisió per ocupar els llocs de treball adscrits a funcionaris preveu el concurs com a procediment normal de provisió de llocs de treball en el que es tindran en compte els mèrits, capacitats i aptituds exigits en la convocatòria corresponent i la lliure designació amb convocatòria pública com a procediment excepcional, i que caldrà anar treballant en aquest sentit en properes RLT.

..."

Es desestima l'al·legació.

SISÈ.- Resoldre les al·legacions presentades a l'aprovació inicial de la RLLT presentades per la Sra. Clara Las Heras Oliete, per la Sra. M^a Criseida Ramírez Domínguez, amb núm. de registre d'entrada 1319 i 1321 d'acord amb l'informe de data 07/03/2016, núm. 12/16:

Dilluns, 11 d'abril de 2016

Estimar parcialment la pretensió tercera de l'al·legació presentada per la Interventora General de l'Ajuntament de Sitges en data 28 de gener de 2016, registre general d'entrada número 1319, i procedir a regularitzar les retribucions complementàries del lloc de treball de Intervenció General com a màxim en l'aprovació de la relació de llocs de treball de 2017.

Estimar parcialment l'al·legació presentada per la Tresorera Municipal en el sentit i abast expressat a l'informe del consultor Consultor de Gestión Pública de data 19 de febrer de 2016.

Desestimar l'al·legació presentada per la Sra. Criseida Ramírez Domínguez, Interventora General de l'Ajuntament de Sitges en data 28 de gener de 2016, registre general d'entrada número 1321.

NOVÈ.- Modificar l'aprovació inicial de la relació de llocs de treball en el següent sentit:

Continua en la pàgina següent

Butlletí Oficial de la Província de Barcelona

Dilluns, 11 d'abril de 2016

Allà on diu:

LLOC	DENOMINACIÓ	FUNCIONS	Grup	N. DESTÍ 2016	DOTACIÓ 2016	ESPECIFIC 2016	ALTRES COMPLEMENTES 1%	TOTAL	REGIM 2016	ESCALA	SUBESCALA	FORMA PROVISIÓ	OBSERVACIONS
1	SECRETARI/A GENERAL	Funcions de fe pública i assessorament legal preceptiu. Defensa i representació de la Corporació. Direcció i gestió del personal adscrit a Secretaria i coordinació dels secretaris delegats.	A1	30	1	45.897,82		45.897,82	FUNCIONARI	HABILITACIÓ NACIONAL	SECRETARIA	Concurs	
2	INTERVENTOR/A GENERAL	Control i fiscalització interna de la gestió econòmica, financera i pressupostària. Direcció i gestió del personal adscrit al departament.	A1	30	1	45.897,82		45.897,82	FUNCIONARI	HABILITACIÓ NACIONAL	INTERVENCIÓ-TRESORERIA	Concurs	
3	TRESORER/A	Gestió de Tresoreria i Recaptació i del personal adscrit i aquelles funcions anàlogues o similars que li puguin ser assignades	A1	30	1	30.684,86		30.684,86	FUNCIONARI	HABILITACIÓ NACIONAL	TRESORERIA	Concurs	
4	GERENT	Funcions determinades art. 189 bis i 189 ter. de la modificació del Reglament Orgànic Municipal aprovada pel Ple de data 28/09/2015.	A1	30	1	45.897,82		45.897,82	Directiu Públic Profess. Laboral/Funcionari		Retribució bruta anual: 74.420,20 EUR		
5	DIRECTOR D'AREA DE PRESIDÈNCIA I SERVEIS A LES PERSONES	Funcions determinades art. 189 bis i 189 quater de la modificació del Reglament Orgànic Municipal aprovada pel Ple de data 28/09/2015.	A1	26	1	33.662,72		33.662,72	Directiu Públic Profess. Laboral/Funcionari		Retribució bruta anual: 58.359,60 EUR EUR		
6	DIRECTOR D'AREA D'ALCALDIA	Funcions determinades art. 189 bis i 189 ter. de la modificació del Reglament Orgànic Municipal aprovada pel Ple de data 28/09/2015.	A1	26	1	33.662,72		33.662,72	FUNCIONARI	ADMINISTRACIÓ GENERAL/ ADMINISTRACIÓ ESPECIAL	subescala tècnica/ Serveis Tècnics/ Serveis Especials/ Comeses Especials	Lliure designació	
7	DIRECTOR D'AREA DE PROMOCIÓ I TERRITORI	Funcions determinades art. 189 bis i 189 ter. de la modificació del Reglament Orgànic Municipal aprovada pel Ple de data 28/09/2015.	A1	26	1	33.662,72		33.662,72	FUNCIONARI	ADMINISTRACIÓ GENERAL/ ADMINISTRACIÓ ESPECIAL	subescala tècnica/ Serveis Tècnics/ Serveis Especials/ Comeses Especials	Lliure designació	

Ha de dir:

LLOC	DENOMINACIÓ	FUNCIONS	Grup	N. DESTÍ 2016	DOTACIÓ 2016	ESPECIFIC 2016	ALTRES COMPLEMENTES 1%	TOTAL	REGIM 2016	ESCALA	SUBESCALA	FORMA PROVISIÓ	OBSERVACIONS
1	SECRETARI/A GENERAL	Funcions de fe pública i assessorament legal preceptiu. Defensa i representació de la Corporació. Direcció i gestió del personal adscrit a Secretaria i coordinació dels secretaris delegats.	A1	30	1	48.107,78*		48.107,78*	FUNCIONARI	HABILITACIÓ NACIONAL	SECRETARIA	Concurs	

Butlletí Oficial de la Província de Barcelona

Dilluns, 11 d'abril de 2016

LLOC	DENOMINACIÓ	FUNCIONS	Grup	N. DESTÍ 2016	DOTACIÓ 2016	ESPECIFIC 2016	ALTRES COMPLEMENTES 1%	TOTAL	REGIM 2016	ESCALA	SUBESCALA	FORMA PROVISIÓ	OBSERVACIONS
2	INTERVENTOR/A GENERAL	Control i fiscalització interna de la gestió econòmica, financera i pressupostària. Direcció i gestió del personal adscrit al departament.	A1	30	1	48.107,78*		48.107,78*	FUNCIONARI	HABILITACIÓ NACIONAL	INTERVENCIÓ-RESORERIA	Concurs	
3	TRESORER/A	Gestió de Tresoreria i Recaptació i del personal adscrit i aquelles funcions anàlogues o similars que li puguin ser assignades	A1	30	1	33.015,36		33.015,36	FUNCIONARI	HABILITACIÓ NACIONAL	TRESORERIA	Concurs	
4	GERENT	Funcions determinades art. 189 bis i 189 ter. de la modificació del Reglament Orgànic Municipal aprovada pel Ple de data 28/09/2015.	A1	30	1	45.881,64		45.881,64	Directiu Públic Profess. Laboral/Funcionari	Retribució bruta anual: 74.404,02 EUR			
5	DIRECTOR D'AREA DE SERVEIS A LES PERSONES, ORGANITZACIÓ I GOVERN OBERT	Funcions determinades art. 189 bis i 189 quater de la modificació del Reglament Orgànic Municipal aprovada pel Ple de data 28/09/2015.	A1	26	1	33.646,48		33.646,48	Directiu Públic Profess. Laboral/Funcionari	Retribució bruta anual: 58.343,36 EUR EUR			
6	DIRECTOR D'AREA D'ALCALDIA	Funcions determinades art. 189 bis i 189 ter. de la modificació del Reglament Orgànic Municipal aprovada pel Ple de data 28/09/2015.	A1	26	1	33.646,48		33.646,48	FUNCIONARI	ADMINISTRACIÓ GENERAL/ ADMINISTRACIÓ ESPECIAL	subescala tècnica/ Serveis Tècnics/ Serveis Especials/ Comeses Especials	Lliure designació	
7	DIRECTOR D'AREA DE PROMOCIÓ I TERRITORI	Funcions determinades art. 189 bis i 189 ter. de la modificació del Reglament Orgànic Municipal aprovada pel Ple de data 28/09/2015.	A1	26	1	33.646,48		33.646,48	FUNCIONARI	ADMINISTRACIÓ GENERAL/ ADMINISTRACIÓ ESPECIAL	subescala tècnica/ Serveis Tècnics/ Serveis Especials/ Comeses Especials	Lliure designació	

Allà on diu:

LLOC	DENOMINACIÓ	FUNCIONS	Grup	N. DESTÍ 2016	DOTACIÓ 2016	ESPECIFIC 2016	ALTRES COMPLEMENTES 1%	TOTAL	REGIM 2016	ESCALA	SUBESCALA	FORMA PROVISIÓ	OBSERVACIONS
8	CAP DE DEPARTAMENT DE RRHH	Gestió i assessorament tècnic, coordinació de la gestió, control, execució de l'àmbit de Recursos Humans i del personal adscrit i aquelles funcions anàlogues o similars que li puguin ser assignades	A1	26	1	24.936,60		24.936,60	FUNCIONARI	ADMINISTRACIÓ ESPECIAL	SERVEIS ESPECIALS/ Comeses Especials	Concurs	Canvi denominació lloc de treball Coordinadora de Relacions Laboral.

Butlletí Oficial de la Província de Barcelona

Dilluns, 11 d'abril de 2016

Ha de dir:

LLOC	DENOMINACIÓ	FUNCIONS	Grup	N. DESTÍ 2016	DOTACIÓ 2016	ESPECIFIC 2016	ALTRES COMPLEMENTES 1%	TOTAL	REGIM 2016	ESCALA	SUBESCALA	FORMA PROVISIÓ	OBSERVACIONS
8	CAP DE DEPARTAMENT DE RRHH	Gestió i assessorament tècnic, coordinació de la gestió, control, execució de l'àmbit de Recursos Humans i del personal adscrit i aquelles funcions anàlogues o similars que li puguin ser assignades	A1	26	1	24.936,60*		24.936,60*	FUNCIONARI	ADMINISTRACIÓ ESPECIAL	SERVEIS ESPECIALS/ Comeses Especials	Concurs	

Allà on diu:

LLOC	DENOMINACIÓ	FUNCIONS	Grup	N. DESTÍ 2016	DOTACIÓ 2016	ESPECIFIC 2016	ALTRES COMPLEMENTES 1%	TOTAL	REGIM 2016	ESCALA	SUBESCALA	FORMA PROVISIÓ	OBSERVACIONS
11	CAP DE DEPARTAMENT DE CONTRACTACIÓ I COMPRES	Gestió, assessorament jurídic i supervisió del departament de contractació així com del personal adscrit al departament. Defensa i representació de la Corporació i aquelles funcions anàlogues o similars que li puguin ser assignades	A1/A2	26	1	20.377,30		20.377,30	FUNCIONARI	ADMINISTRACIÓ GENERAL/ ADMINISTRACIÓ ESPECIAL	subescala tècnica/ Serveis Tècnics/ Serveis Especials/ Comeses Especials	Lliure designació	

Ha de dir:

LLOC	DENOMINACIÓ	FUNCIONS	Grup	N. DESTÍ 2016	DOTACIÓ 2016	ESPECIFIC 2016	ALTRES COMPLEMENTES 1%	TOTAL	REGIM 2016	ESCALA	SUBESCALA	FORMA PROVISIÓ	OBSERVACIONS
11	CAP DE DEPARTAMENT DE CONTRACTACIÓ	Gestió, assessorament jurídic i supervisió del departament de contractació així com del personal adscrit al departament. Defensa i representació de la Corporació i aquelles funcions anàlogues o similars que li puguin ser assignades	A1/A2	26	1	20.377,30		20.377,30	FUNCIONARI	ADMINISTRACIÓ GENERAL/ ADMINISTRACIÓ ESPECIAL	subescala tècnica/ Serveis Tècnics/ Serveis Especials/ Comeses Especials	Lliure designació	

Butlletí Oficial de la Província de Barcelona

Dilluns, 11 d'abril de 2016

Allà on diu:

LLOC	DENOMINACIÓ	FUNCIONS	Grup	N. DESTÍ 2016	DOTACIÓ 2016	ESPECIFIC 2016	ALTRES COMPLEMENTES 1%	TOTAL	REGIM 2016	ESCALA	SUBESCALA	FORMA PROVISIÓ	OBSERVACIONS
16	CAP DE DEPARTAMENT DE TERRITORI, SOSTENIBILITAT I HABITATGE	Gestió, assessorament jurídic i supervisió del departament territori, sostenibilitat i habitatge així com del personal adscrit al departament. Defensa i representació de la Corporació i aquelles funcions anàlogues o similars que li puguin ser assignades	A1/A2	26	1	20.377,30		20.377,30	FUNCIONARI	ADMINISTRACIÓ GENERAL/ ADMINISTRACIÓ ESPECIAL	subescala tècnica/ Serveis Tècnics/ Serveis Especials/ Comeses Especials	Lliure designació	

Ha de dir:

LLOC	DENOMINACIÓ	FUNCIONS	Grup	N. DESTÍ 2016	DOTACIÓ 2016	ESPECIFIC 2016	ALTRES COMPLEMENTES 1%	TOTAL	REGIM 2016	ESCALA	SUBESCALA	FORMA PROVISIÓ	OBSERVACIONS
16	CAP DE DEPARTAMENT DE TERRITORI, SOSTENIBILITAT I HABITATGE	Gestió, assessorament tècnic i supervisió del departament territori, sostenibilitat i habitatge així com del personal adscrit al departament i aquelles funcions anàlogues o similars que li puguin ser assignades	A1/A2	26	1	20.377,30		20.377,30	FUNCIONARI	ADMINISTRACIÓ GENERAL/ ADMINISTRACIÓ ESPECIAL	subescala tècnica/ Serveis Tècnics/ Serveis Especials/ Comeses Especials	Lliure designació	

Allà on diu:

LLOC	DENOMINACIÓ	FUNCIONS	Grup	N. DESTÍ 2016	DOTACIÓ 2016	ESPECIFIC 2016	ALTRES COMPLEMENTES 1%	TOTAL	REGIM 2016	ESCALA	SUBESCALA	FORMA PROVISIÓ	OBSERVACIONS
17	CAP DEPT. VIA PÚBLICA, PLATGES I NETEJA	Gestió i assessorament tècnic, supervisió del departament així com la del personal adscrit al departament i aquelles funcions anàlogues o similars que li puguin ser assignades	A1	26	1	24.936,60		24.936,60	FUNCIONARI	ADMINISTRACIÓ GENERAL/ ADMINISTRACIÓ ESPECIAL	subescala tècnica/ Serveis Tècnics/ Serveis Especials/ Comeses Especials	Lliure designació	

Ha de dir:

LLOC	DENOMINACIÓ	FUNCIONS	Grup	N. DESTÍ 2016	DOTACIÓ 2016	ESPECIFIC 2016	ALTRES COMPLEMENTES 1%	TOTAL	REGIM 2016	ESCALA	SUBESCALA	FORMA PROVISIÓ	OBSERVACIONS
17	CAP DEPARTAMENT DE SERVEIS URBANS	Gestió i assessorament tècnic, supervisió del departament així com la del personal adscrit al departament i aquelles funcions anàlogues o similars que li puguin ser assignades	A1	26	1	24.936,60		24.936,60	FUNCIONARI	ADMINISTRACIÓ GENERAL/ ADMINISTRACIÓ ESPECIAL	subescala tècnica/ Serveis Tècnics/ Serveis Especials/ Comeses Especials	Lliure designació	

Butlletí Oficial de la Província de Barcelona

Dilluns, 11 d'abril de 2016

Allà on diu:

LLOC	DENOMINACIÓ	FUNCIONS	Grup	N. DESTÍ 2016	DOTACIÓ 2016	ESPECIFIC 2016	ALTRES COMPLEMENTES 1%	TOTAL	REGIM 2016	ESCALA	SUBESCALA	FORMA PROVISIÓ	OBSERVACIONS
81	SECRETARIA/D'ALCALDIA	Coordinar i organitzar els compromisos de l'Alcalde/essa i assistir-lo com a màxim responsable de la Corporació, així com donar suport administratiu en el seu àmbit d'actuació seguint els criteris expressament fixats pels seus superiors i d'acord amb la normativa vigent.	C2	18	2	9.105,16		9.105,16	FUNCIONARI	ADMINISTRACIÓ GENERAL	ADMINISTRATIVA	Lliure designació	

Ha de dir:

LLOC	DENOMINACIÓ	FUNCIONS	Grup	N. DESTÍ 2016	DOTACIÓ 2016	ESPECIFIC 2016	ALTRES COMPLEMENTES 1%	TOTAL	REGIM 2016	ESCALA	SUBESCALA	FORMA PROVISIÓ	OBSERVACIONS
81	SECRETARIA/D'ALCALDIA	Coordinar i organitzar els compromisos de l'Alcalde/essa i assistir-lo com a màxim responsable de la Corporació, així com donar suport administratiu en el seu àmbit d'actuació seguint els criteris expressament fixats pels seus superiors i d'acord amb la normativa vigent.	C2	18	2	10.982,10		10.982,10	FUNCIONARI	ADMINISTRACIÓ GENERAL	ADMINISTRATIVA	Lliure designació	

Allà on diu:

LLOC	DENOMINACIÓ	FUNCIONS	Grup	N. DESTÍ 2016	DOTACIÓ 2016	ESPECIFIC 2016	ALTRES COMPLEMENTES 1%	TOTAL	REGIM 2016	ESCALA	SUBESCALA	FORMA PROVISIÓ	OBSERVACIONS
142	AUXILIAR TÈCNIC/A MEDI AMBIENT	Manteniment de les instal·lacions municipals i via pública. Col·laboració en les tasques de l'ofici de jardiner i aquelles funcions anàlogues o similars que li puguin ser assignades	C2	18	1	7.450,79		7.450,79	LABORAL			conkurs	

Ha de dir:

LLOC	DENOMINACIÓ	FUNCIONS	Grup	N. DESTÍ 2016	DOTACIÓ 2016	ESPECIFIC 2016	ALTRES COMPLEMENTES 1%	TOTAL	REGIM 2016	ESCALA	SUBESCALA	FORMA PROVISIÓ	OBSERVACIONS
142	AUXILIAR TÈCNIC/A MEDI AMBIENT	Manteniment de les instal·lacions municipals i via pública. Col·laboració en les tasques de l'ofici de jardiner i aquelles funcions anàlogues o similars que li puguin ser assignades	C2	18	1	7.450,79		7.450,79	LABORAL			conkurs	carnet de conducció

Butlletí Oficial de la Província de Barcelona

Dilluns, 11 d'abril de 2016

Eliminar el lloc de treball:

LLOC	DENOMINACIÓ	FUNCIONS	Grup	N. DESTÍ 2016	DOTACIÓ 2016	ESPECIFIC 2016	ALTRES COMPLEMENTES 1%	TOTAL	REGIM 2016	ESCALA	SUBESCALA	FORMA PROVISIÓ	OBSERVACIONS
20	CAP DE SERVEI DE DEFENSA I ASSESSORIA JURÍDICA	Assessorament tècnic, coordinació i gestió tècnica del servei de Defensa i Assessoria Jurídica, així com del personal adscrit al servei i aquelles funcions similars que li puguin ser assignades	A1	26	1	16.093,63		16.093,63	FUNCIONARI	ADMINISTRACIÓ GENERAL	TÈCNICA	Lliure designació	

Crear els llocs de treball:

LLOC	DENOMINACIÓ	FUNCIONS	Grup	N. DESTÍ 2016	DOTACIÓ 2016	ESPECIFIC 2016	ALTRES COMPLEMENTES 1%	TOTAL	REGIM 2016	ESCALA	SUBESCALA	FORMA PROVISIÓ	OBSERVACIONS
20	CAP DE DEPARTAMENT DE DEFENSA, ASSESSORIA JURÍDICA I PATRIMONI	Assessorament tècnic, coordinació i gestió tècnica del servei de Defensa i Assessoria Jurídica, així com del personal adscrit al servei i aquelles funcions similars que li puguin ser assignades	A1	26	1	20.377,30		20.377,30	FUNCIONARI	ADMINISTRACIÓ GENERAL	TÈCNICA	Lliure designació	
86	TÈCNIC/A AUXILIAR ESPORT	Tramitació expedients d'esports, informació i despatx al públic i aquelles funcions anàlogues o similars que li puguin ser assignades	C1	22	2	7.478,50	1.660,60	7.478,50	LABORAL			Concurs	
167	TÈCNIC/A DE TURISME	Assessorar a la corporació i donar suport tècnic especialitzat dins l'àmbit de l'activitat turística, treballar en la detecció i diagnosi de necessitats, planificar les accions encaminades a aconseguir el desenvolupament de l'activitat turística, donar suport en l'elaboració desenvolupament i avaluació de projectes de l'àmbit turístic i aquelles funcions anàlogues i similars que li puguin ser assignades.	A1	26	1	11.119,70		11.119,70	LABORAL			Concurs	

DESÈ.- Aprovar definitivament la relació de llocs de treball del personal al servei de la corporació per l'any 2016, que comprèn tots els llocs de treball reservats als funcionaris de carrera, al personal eventual, personal Directiu Públic Professional i al personal laboral que figura en el pressupost i que tot seguit es detalla:

Butlletí Oficial de la Província de Barcelona

Dilluns, 11 d'abril de 2016

RELACIÓ DE LLOCS DE TREBALL 2016.

LLOC	DENOMINACIÓ	FUNCIONS	Grup	N. DESTI 2016	DOTACIÓ 2016	ESPECIFIC 2016	ALTRES COMPLEMENTES 1%	TOTAL	REGIM 2016	ESCALA	SUBESCALA	FORMA PROVISIÓ	OBSERVACIONS
1	SECRETARI/A GENERAL	Funcions de fe pública i assessorament legal preceptiu. Defensa i representació de la Corporació. Direcció i gestió del personal adscrit a Secretaria i coordinació dels secretaris delegats.	A1	30	1	48.107,78*		48.107,78*	FUNCIONARI	HABILITACIÓ NACIONAL	SECRETARIA	Concurs	
2	INTERVENTOR/A GENERAL	Control i fiscalització interna de la gestió econòmica, financera i pressupostària. Direcció i gestió del personal adscrit al departament.	A1	30	1	48.107,78*		48.107,78*	FUNCIONARI	HABILITACIÓ NACIONAL	INTERVENCIÓ- TRESORERIA	Concurs	
3	TRESORER/A	Gestió de Tresoreria i Recaptació i del personal adscrit i aquelles funcions anàlogues o similars que li puguin ser assignades.	A1	30	1	33.015,36		33.015,36	FUNCIONARI	HABILITACIÓ NACIONAL	TRESORERIA	Concurs	
4	GERENT	Funcions determinades art. 189 bis i 189 ter. de la modificació del Reglament Orgànic Municipal aprovada pel Ple de data 28/09/2015.	A1	30	1	45.881,64		45.881,64	Directiu Públic Profess. Laboral/Funcionari		Retribució bruta anual: 74.404,02 EUR		
5	DIRECTOR D'AREA DE SERVEIS A LES PERSONES, ORGANITZACIÓ I GOVERN OBERT	Funcions determinades art. 189 bis i 189 quater de la modificació del Reglament Orgànic Municipal aprovada pel Ple de data 28/09/2015.	A1	26	1	33.646,48		33.646,48	Directiu Públic Profess. Laboral/Funcionari		Retribució bruta anual: 58.343,36 EUR		
6	DIRECTOR D'AREA D'ALCALDIA	Funcions determinades art. 189 bis i 189 quater de la modificació del Reglament Orgànic Municipal aprovada pel Ple de data 28/09/2015.	A1	26	1	33.646,48		33.646,48	FUNCIONARI	ADMINISTRACIÓ GENERAL/ ADMINISTRACIÓ ESPECIAL	subescala tècnica/ Serveis Tècnics/ Serveis Especials/ Comeses Especials	Lliure designació	
7	DIRECTOR D'AREA DE PROMOCIÓ I TERRITORI	Funcions determinades art. 189 bis i 189 quater de la modificació del Reglament Orgànic Municipal aprovada pel Ple de data 28/09/2015.	A1	26	1	33.646,48		33.646,48	FUNCIONARI	ADMINISTRACIÓ GENERAL/ ADMINISTRACIÓ ESPECIAL	subescala tècnica/ Serveis Tècnics/ Serveis Especials/ Comeses Especials	Lliure designació	
8	CAP DE DEPARTAMENT DE RRHH	Gestió i assessorament tècnic, coordinació de la gestió, control, execució de l'àmbit de Recursos Humans i del personal adscrit i aquelles funcions anàlogues o similars que li puguin ser assignades.	A1	26	1	24.936,60*		24.936,60*	FUNCIONARI	ADMINISTRACIÓ ESPECIAL	SERVEIS ESPECIALS/ Comeses Especials	Concurs	
9	COORDINADOR DE SERVEIS ECONÒMICS	Funcions d'estudi, proposta, gestió, control execució i inspecció dels serveis econòmics i del personal adscrit i aquelles funcions anàlogues o similars que li puguin ser assignades.	A1	26	1	24.936,60		24.936,60	FUNCIONARI	ADMINISTRACIÓ ESPECIAL	TÈCNICA	Concurs	

Butlletí Oficial de la Província de Barcelona

Dilluns, 11 d'abril de 2016

LLOC	DENOMINACIÓ	FUNCIONS	Grup	N. DESTI 2016	DOTACIÓ 2016	ESPECIFIC 2016	ALTRES COMPLEMENTES 1%	TOTAL	REGIM 2016	ESCALA	SUBESCALA	FORMA PROVISIÓ	OBSERVACIONS
10	CAP DEL DEPARTAMENT D'ORGANITZACIÓ, GOVERN OBERT	Gestió, assessorament, coordinació tècnica, i supervisió del departament d'organització, govern obert i informàtica així com la del personal adscrit al departament i aquelles funcions anàlogues o similars que li puguin ser assignades.	A1/A2	26	1	20.377,30		20.377,30	FUNCIONARI	ADMINISTRACIÓ GENERAL/ ADMINISTRACIÓ ESPECIAL	subescala tècnica/ Serveis Tècnics/ Serveis Especials/ Comeses Especials	Lliure designació	
11	CAP DE DEPARTAMENT DE CONTRACTACIÓ	Gestió, assessorament jurídic i supervisió del departament de contractació i compres així com del personal adscrit al departament. Defensa i representació de la Corporació i aquelles funcions anàlogues o similars que li puguin ser assignades.	A1/A2	26	1	20.377,30		20.377,30	FUNCIONARI	ADMINISTRACIÓ GENERAL/ ADMINISTRACIÓ ESPECIAL	subescala tècnica/ Serveis Tècnics/ Serveis Especials/ Comeses Especials	Lliure designació	
12	CAP DEL DEPARTAMENT DE FORMACIÓ I JOVENTUT	Gestió, assessorament, coordinació tècnica, i supervisió del departament de formació i joventut així com la del personal adscrit al departament i aquelles funcions anàlogues o similars que li puguin ser assignades.	A1/A2	26	1	20.377,30		20.377,30	LABORAL			Lliure designació	
13	CAP DEL DEPARTAMENT DE BENESTAR I FAMÍLIA	Gestió, assessorament, coordinació tècnica, i supervisió del departament de Benestar i Família així com la del personal adscrit al departament i aquelles funcions anàlogues o similars que li puguin ser assignades.	A1/A2	26	1	20.377,30		20.377,30	FUNCIONARI	ADMINISTRACIÓ GENERAL/ ADMINISTRACIÓ ESPECIAL	subescala tècnica/ Serveis Tècnics/ Serveis Especials/ Comeses Especials	Lliure designació	
14	CAP DE DEPARTAMENT DE PROMOCIÓ ECONÒMICA	Gestió, assessorament, coordinació tècnica, i supervisió del departament de promoció econòmica, així com responsable del personal adscrit al departament i aquelles funcions anàlogues o similars que li puguin ser assignades.	A1/A2	26	1	20.377,30		20.377,30	LABORAL			Lliure designació	
15	CAP DE DEPARTAMENT DE TURISME I PLATGES	Gestió, assessorament, coordinació tècnica, i supervisió del departament de Turisme, així com responsable del personal adscrit al departament i aquelles funcions anàlogues o similars que li puguin ser assignades.	A1/A2	26	1	20.377,30		20.377,30	LABORAL			Lliure designació	

Butlletí Oficial de la Província de Barcelona

Dilluns, 11 d'abril de 2016

LLOC	DENOMINACIÓ	FUNCIONS	Grup	N. DESTI 2016	DOTACIÓ 2016	ESPECIFIC 2016	ALTRES COMPLEMENTES 1%	TOTAL	REGIM 2016	ESCALA	SUBESCALA	FORMA PROVISIÓ	OBSERVACIONS
16	CAP DE DEPARTAMENT DE TERRITORI, SOSTENIBILITAT I HABITATGE	Gestió, assessorament tècnic i supervisió del departament territori, sostenibilitat i habitatge així com del personal adscrit al departament i aquelles funcions anàlogues o similars que li puguin ser assignades	A1/A2	26	1	20.377,30		20.377,30	FUNCIONARI	ADMINISTRACIÓ GENERAL/ ADMINISTRACIÓ ESPECIAL	subescala tècnica/ Serveis Tècnics/ Serveis Especials/ Comeses Especials	Lliure designació	
17	CAP DEPARTAMENT DE SERVEIS URBANS	Gestió i assessorament tècnic, supervisió del departament així com la del personal adscrit al departament i aquelles funcions anàlogues o similars que li puguin ser assignades	A1	26	1	24.936,60		24.936,60	FUNCIONARI	ADMINISTRACIÓ GENERAL/ ADMINISTRACIÓ ESPECIAL	subescala tècnica/ Serveis Tècnics/ Serveis Especials/ Comeses Especials	Lliure designació	
18	CAP DE DEPARTAMENT D'HISENDA I GESTIÓ PRESSUPOSTÀRIA	Gestió, assessorament, coordinació tècnica, i supervisió del departament d'hisenda, gestió pressupostària així com la del personal adscrit al departament i aquelles funcions anàlogues o similars que li puguin ser assignades.	A1/A2	26	1	20.377,30	4023,46*	24.400,76	FUNCIONARI	ADMINISTRACIÓ GENERAL/ ADMINISTRACIÓ ESPECIAL	subescala tècnica/ Serveis Tècnics/ Serveis Especials/ Comeses Especials	Lliure designació	
19	CAP DE DEPARTAMENT D'ESPORTS	Gestió, assessorament, coordinació tècnica, i supervisió del departament d'esports, així com del personal adscrit al departament i aquelles funcions similars que li puguin ser assignades	A1/A2	26	1	20.377,30		20.377,30	LABORAL			Lliure designació	
20	CAP DE DEPARTAMENT DE DEFENSA, ASSESSORIA JURÍDICA I PATRIMONI	Assessorament tècnic, coordinació i gestió tècnica del servei de Defensa i Assessoria Jurídica, així com del personal adscrit al servei i aquelles funcions similars que li puguin ser assignades	A1	26	1	20.377,30		20.377,30	FUNCIONARI	ADMINISTRACIÓ GENERAL	TÈCNICA	Lliure designació	
21	CAP DE SERVEI D'Ocupació	Assessorament tècnic, coordinació i gestió tècnica del servei d'Ocupació, així com del personal adscrit al servei i aquelles funcions similars que li puguin ser assignades	A2	25	1	15.905,80		15.905,80	LABORAL			Lliure designació	
22	CAP DE SERVEI DE SERVEIS SOCIALS	Assessorament tècnic, coordinació i gestió tècnica en serveis socials, així com del personal adscrit al servei i aquelles funcions similars que li puguin ser assignades	A2	25	1	15.905,80		15.905,80	FUNCIONARI	ADMINISTRACIÓ GENERAL/ ADMINISTRACIÓ ESPECIAL	subescala tècnica/ Serveis Tècnics/ Serveis Especials/ Comeses Especials	Lliure designació	
23	CAP DE SERVEI TRADICIONS I FESTES	Assessorament tècnic coordinació i gestió tècnica del servei de Tradicions i festes i Joventut, així com del personal adscrit al servei i aquelles funcions similars que li puguin ser assignades	A2	25	1	15.905,80		15.905,80	LABORAL			Lliure designació	

Butlletí Oficial de la Província de Barcelona

Dilluns, 11 d'abril de 2016

LLOC	DENOMINACIÓ	FUNCIONS	Grup	N. DESTI 2016	DOTACIÓ 2016	ESPECIFIC 2016	ALTRES COMPLEMENTS 1%	TOTAL	REGIM 2016	ESCALA	SUBESCALA	FORMA PROVISIÓ	OBSERVACIONS
24	CAP DE SERVEI DE PLATGES	Assessorament tècnic coordinació i gestió tècnica del servei de Platges, així com del personal adscrit al servei i aquelles funcions similars que li puguin ser assignades	A1/A2	26	1	16.093,63		16.093,63	FUNCIONARI	ADMINISTRACIÓ GENERAL/ ADMINISTRACIÓ ESPECIAL	subescala tècnica/ Serveis Tècnics/ Serveis Especials/ Comeses Especials	Lliure designació	
25	CAP DE SERVEI D'ORGANITZACIÓ I GOVERN OBERT	Assessorament tècnic coordinació i gestió tècnica en organització i govern obert, així com del personal adscrit al departament i aquelles funcions similars que li puguin ser assignades	A2	25	1	15.905,80		15.905,80	FUNCIONARI	ADMINISTRACIÓ GENERAL/ ADMINISTRACIÓ ESPECIAL	subescala tècnica/ Serveis Tècnics/ Serveis Especials/ Comeses Especials	Lliure designació	
26	CAP DE SERVEI D'INFORMÀTICA I TELECOMUNICACIONS	Gestió tècnica del desenvolupament i implantació de projectes informàtics i gestió dels mateixos. Control i coordinació del departament i del personal adscrit i aquelles funcions anàlogues o similars que li puguin ser assignades	A1	26	1	16.093,63	4.063,69	20.157,32	LABORAL				Concurs
27	CAP DE SERVEI DE GESTIÓ DE PERSONAL I RELACIONS LABORALS	Assessorament tècnic coordinació i gestió tècnica en gestió de personal i relacions laborals, així com del personal adscrit al departament i aquelles funcions similars que li puguin ser assignades	A1/A2	26	1	16.093,63		16.093,63	FUNCIONARI	ADMINISTRACIÓ GENERAL/ ADMINISTRACIÓ ESPECIAL	subescala tècnica/ Serveis Tècnics/ Serveis Especials/ Comeses Especials	Lliure designació	
28	CAP DE DEPARTAMENT DE FISCALITZACIÓ I CONTROL FINANCER	Assessorament tècnic coordinació i gestió tècnica del servei de fiscalització, així com del personal adscrit al departament i aquelles funcions similars que li puguin ser assignades	A1	26	1	20.377,30		20.377,30	FUNCIONARI	ADMINISTRACIÓ GENERAL/ ADMINISTRACIÓ ESPECIAL	subescala tècnica/ Serveis Tècnics/ Serveis Especials/ Comeses Especials	Lliure designació	
29	CAP DE SERVEI DE CONTABILITAT	Assessorament tècnic coordinació i gestió tècnica del servei de comptabilitat, així com del personal adscrit al departament i aquelles funcions similars que li puguin ser assignades	A1	26	1	16.093,63		16.093,63	FUNCIONARI	ADMINISTRACIÓ GENERAL/ ADMINISTRACIÓ ESPECIAL	subescala tècnica/ Serveis Tècnics/ Serveis Especials/ Comeses Especials	Lliure designació	
30	CAP DE SERVEI D'INCLUSIÓ I IGUALTAT SOCIAL	Coordinació i supervisió del servei d'Inclusió i Igualtat Social així com del personal adscrit, i aquelles funcions anàlogues o similars que li puguin ser assignades	A2	25	1	15.905,80		15.905,80	LABORAL			Lliure designació	
31	CAP DEL SERVEI DE CULTURA I COOPERACIÓ	Coordinació i supervisió del servei de Cultura i Cooperació així com del personal adscrit, i aquelles funcions anàlogues o similars que li puguin ser assignades	A2	25	1	15.905,80		15.905,80	LABORAL			Lliure designació	

Butlletí Oficial de la Província de Barcelona

Dilluns, 11 d'abril de 2016

LLOC	DENOMINACIÓ	FUNCIONS	Grup	N. DESTI 2016	DOTACIÓ 2016	ESPECIFIC 2016	ALTRES COMPLEMENTES 1%	TOTAL	REGIM 2016	ESCALA	SUBESCALA	FORMA PROVISIÓ	OBSERVACIONS
33	TÈCNIC/A INFORMÀTICA	Desenvolupament i implantació de projectes informàtics i gestió dels mateixos i aquelles funcions anàlogues o similars que li puguin ser assignades	A1	26	1	12.432,45	4.063,69	16.496,15	LABORAL			Concurs	
34	TÈCNIC/A INTERVENCIÓ/ TRESORERIA	Funcions d'estudi, proposta, gestió tècnica, control, execució i inspecció de l'àmbit Econòmic i aquelles funcions anàlogues o similars que li puguin ser assignades	A1	26	6	12.432,45		12.432,45	FUNCIONARI	ADMINISTRACIÓ ESPECIAL	TÈCNICA	Concurs	
35	TÈCNIC/A JURÍDIC/A	Assessorament jurídic als departaments de la Corporació. Defensa i representació de la Corporació i aquelles funcions anàlogues o similars que li puguin ser assignades	A1	26	6	12.432,45		12.432,45	FUNCIONARI	ADMINISTRACIÓ GENERAL	TÈCNICA	Concurs	
36	ARQUITECTE	Execució de les tasques per les quals és preceptiva la possessió del títol d'arquitecte i aquelles funcions anàlogues o similars que li puguin ser assignades Substitució del cap de Projectes	A1	26	3	12.432,45		12.432,45	FUNCIONARI	ADMINISTRACIÓ ESPECIAL	TÈCNICA (Arquitecte)	concurs	
38	ENGINYER/A SUPERIOR	Funcions d'estudi, proposta, gestió, control, execució i inspecció per les quals sigui preceptiva la possessió del títol d'Enginyer i aquelles funcions anàlogues o similars que li puguin ser assignades	A1	26	2	12.432,45		12.432,45	FUNCIONARI	ADMINISTRACIÓ ESPECIAL	TÈCNICA (Títol d'Enginyer Superior)	concurs	
39	TÈCNIC/A SUPERIOR RRHH	Gestió tècnica en matèria de RRHH i aquelles funcions anàlogues o similars que li puguin ser assignades	A1	26	1	12.432,45		12.432,45	FUNCIONARI	ADMINISTRACIÓ ESPECIAL	Comeses Especials	Concurs	
40	TÈCNIC/A BENESTAR I FAMILIA	Gestió tècnica i assessorament en polítiques benestar i família i aquelles funcions anàlogues o similars que li puguin ser assignades	A1	26	1	11.119,56		11.119,56	FUNCIONARI	ADMINISTRACIÓ ESPECIAL	TÈCNICA / COMESSES ESPECIALS	Concurs	
41	TÈCNIC/A ESPORTS	Organització, control i gestió de les activitats realitzades al departament d'esports, Escola Esportiva, l'ensenyament esportiu i aquelles funcions anàlogues i similars que li puguin ser assignades	A1	26	2	11.119,70	1.660,60	12.780,30	LABORAL			Concurs	
42	TÈCNIC/A SANITAT	Inspecció i control d'aliments, aigües i animals domèstics i aquelles funcions anàlogues o similars que li puguin ser assignades	A1	26	2	11.119,70		11.119,70	LABORAL			concurs	

Butlletí Oficial de la Província de Barcelona

Dilluns, 11 d'abril de 2016

LLOC	DENOMINACIÓ	FUNCIONS	Grup	N. DESTI 2016	DOTACIÓ 2016	ESPECIFIC 2016	ALTRES COMPLEMENTES 1%	TOTAL	REGIM 2016	ESCALA	SUBESCALA	FORMA PROVISIÓ	OBSERVACIONS
44	INSPECTOR/A	Les funcions ha desenvolupar son aquelles establertes a la Llei 16/1991 de les Polícies Locals de Catalunya juntament amb les funcions que li siguin assignades per l'Alcaldia com a inspector de la Policia Local	A2	25	1	29.085,84	13.326,81	42.412,65	FUNCIONARI	ADMINISTRACIÓ ESPECIAL	SERVEIS ESPECIALS/ POLICIA LOCAL	Concurs	carnet de conducció
45	TÈCNIC/A COMPTABILITAT	Gestió tècnica en matèria comptable i fiscal i aquelles funcions anàlogues que li puguin ser assignades	A2	25	1	11.484,37		11.484,37	FUNCIONARI	ADMINISTRACIÓ ESPECIAL	TÈCNICA	Concurs	
46	TÈCNIC/A RECURSOS HUMANS	Funcions de suport i substitució al Cap de Recursos Humans, gestió tècnica en l'àmbit de RRHH i aquelles funcions anàlogues o similar que li puguin ser assignades	A2	25	2	11.484,37		11.484,37	FUNCIONARI	ADMINISTRACIÓ ESPECIAL	SERVEIS ESPECIALS/ Comeses Especials	Concurs	
47	TÈCNIC/A D'OCCUPACIÓ I TREBALL	Suport a als serveis socials, gestió tècnica en l'àmbit d'ocupació i treball i aquelles funcions anàlogues o similars que li puguin ser assignades	A2	25	1	11.484,37		11.484,37	LABORAL			Concurs	
48	ARQUITECTE TÈCNIC/A	Execució tasques per les quals és preceptiva la possessió del títol d'arquitecte TÈCNIC/A. Control i inspecció del compliment de la legislació i normativa reguladora de les construccions i obres del municipi i aquelles funcions anàlogues o similars que li puguin ser assignades	A2	25	2	11.484,37		11.484,37	FUNCIONARI	ADMINISTRACIÓ ESPECIAL	TÈCNICA (Títol d'Arquitecte/a Tècnic/a)	concurs	
49	ENGINYER/A TÈCNIC/A	Execució tasques per les quals és preceptiva la possessió del títol d'Enginyer TÈCNIC/A i aquelles funcions anàlogues o similars que li puguin ser assignades	A2	25	2	11.484,37		11.484,37	FUNCIONARI	ADMINISTRACIÓ ESPECIAL	TÈCNICA	concurs	
50	ENGINYER/A TÈCNIC/A CONTROL DE SERVEIS	Execució tasques per les quals és preceptiva la possessió del títol d'Enginyer TÈCNIC/A i aquelles funcions anàlogues o similars que li puguin ser assignades	A2 Títol d'Enginyer/a Tècnic/a en Obra Pública	25	1	11.484,37		11.484,37	FUNCIONARI	ADMINISTRACIÓ ESPECIAL	TÈCNICA	concurs	
51	ENGINYER/A TÈCNIC/A CONTROL DE SERVEIS	Execució tasques per les quals és preceptiva la possessió del títol d'Enginyer TÈCNIC/A i aquelles funcions anàlogues o similars que li puguin ser assignades	A2	25	2	11.484,37		11.484,37	FUNCIONARI	ADMINISTRACIÓ ESPECIAL	TÈCNICA	concurs	
52	TÈCNIC/A MEDI AMBIENT	Gestió TÈCNIC/Aa medi ambiental del municipi i aquelles funcions anàlogues o similars que li puguin ser assignades	A2	25	2	11.484,37		11.484,37	FUNCIONARI	ADMINISTRACIÓ ESPECIAL	TÈCNICA	concurs	

Butlletí Oficial de la Província de Barcelona

Dilluns, 11 d'abril de 2016

LLOC	DENOMINACIÓ	FUNCIONS	Grup	N. DESTI 2016	DOTACIÓ 2016	ESPECIFIC 2016	ALTRES COMPLEMENTES 1%	TOTAL	REGIM 2016	ESCALA	SUBESCALA	FORMA PROVISIÓ	OBSERVACIONS
54	TÈCNIC/A MIG PROGRAMACIÓ PRESSUPOSTÀRIA	Gestió tècnica en matèria de programació pressupostària i aquelles funcions anàlogues que li puguin ser assignades	A2	25	1	11.484,37		11.484,37	FUNCIONARI	ADMINISTRACIÓ ESPECIAL	TÈCNICA	Concurs	
55	TÈCNIC/A MITJÀ INTERVENCIÓ/ TRESORERIA	Gestió tècnica en matèria d'intervenció i tresoreria i aquelles funcions anàlogues que li puguin ser assignades	A2	25	2	11.484,37		11.484,37	FUNCIONARI	ADMINISTRACIÓ ESPECIAL	TÈCNICA	Concurs	
57	TÈCNIC DEL CONVENTION BUREAU	Tècnic/a responsable dels recursos disponibles i les actuacions pròpies del Sitges Convention Bureau mitjançant la definició, coordinació i control del compliment dels objectius operatius a assolir, d'acord amb el marc estratègic de la corporació i aquelles funcions anàlogues o similars que li puguin ser assignades	A2	25	1	11.583,63	1.078,07	12.661,70	LABORAL			Concurs	Coneixement d'idiomes
58	COORDINADOR/A DE RELACIONS INSTITUCIONALS, PROTOCOL I MARQUETING	Coordinació i supervisió de les relacions institucionals, protocol i màrqueting municipal així com del personal adscrit, i aquelles funcions anàlogues o similars que li puguin ser assignades	C1	22	1	11361,77		11.361,77	FUNCIONARI	ADMINISTRACIÓ GENERAL	TÈCNICA/ ADMINISTRATIVA	Lliure designació	
59	COORDINADOR/A EMISSORA MUNICIPAL -RADIO	Coordinació i supervisió tècnica dels continguts de les emissions de la ràdio municipal així com del personal adscrit, i aquelles funcions anàlogues o similars que li puguin ser assignades	C1	22	1	11.707,07		11.707,07	LABORAL			Lliure designació	
61	TÈCNIC ESPORT ESCOLAR	Elaboració, preparació de plannings anuals, classes i activitats generals de l'Escola	A2	25	1	8.721,13	1.660,60	10.381,73	LABORAL			Concurs	
62	TREBALLADOR/A SOCIAL	Informació, assessorament, orientació promoció i desenvolupament social i aquelles funcions anàlogues o similars que li puguin ser assignades	A2	25	8	8.721,13		8.721,13	FUNCIONARI	ADMINISTRACIÓ ESPECIAL	TÈCNICA	Concurs	
63	TÈCNIC/A ARXIU	Control, custòdia i arxiu de tota la documentació històrica i administrativa municipal i aquelles funcions anàlogues o similars que li puguin ser assignades	A2	25	2	8.721,13		8.721,13	FUNCIONARI	ADMINISTRACIÓ ESPECIAL	TÈCNICA	concurs	
64	EDUCADOR/A SOCIAL	Atenció pedagògica i seguiment infància risc i aquelles funcions anàlogues o similars que li puguin ser assignades	A2	25	1	8.721,13		8.721,13	FUNCIONARI	ADMINISTRACIÓ ESPECIAL	TÈCNICA	Concurs	

Butlletí Oficial de la Província de Barcelona

Dilluns, 11 d'abril de 2016

LLOC	DENOMINACIÓ	FUNCIONS	Grup	N. DESTI 2016	DOTACIÓ 2016	ESPECIFIC 2016	ALTRES COMPLEMENTES 1%	TOTAL	REGIM 2016	ESCALA	SUBESCALA	FORMA PROVISIÓ	OBSERVACIONS
65	TÈCNIC/A EN INFANCIA I JOVENTUT	Gestió tècnica en l'àmbit d'infància i adolescència i aquelles funcions anàlogues o similars que li puguin ser assignades. Establir la metodologia per tal d'assolir la participació del ciutadà en les institucions públiques.	A2	25	1	8.721,13		8.721,13	LABORAL			Concurs	
66	TÈCNIC/A DE JOVENTUT	Gestió tècnica en l'àmbit de joventut. Elaboració i desenvolupament pla local de joventut i aquelles funcions anàlogues o similars que li puguin ser assignades.	A2	25	1	8.721,13		8.721,13	LABORAL			Concurs	
67	TÈCNIC/A DE PARTICIPACIÓ	Gestió tècnica en l'àmbit de la participació. Planificació tècnica, gestió, seguiment de les actuacions dutes a terme en aquest àmbit i aquelles funcions anàlogues o similars que li puguin ser assignades.	A2	25	1	8.721,13		8.721,13	LABORAL			Concurs	
68	TÈCNIC/A DE CULTURA	Gestió tècnica en l'àmbit de la cultura. Planificació tècnica, gestió, seguiment de les actuacions dutes a terme en aquest àmbit i aquelles funcions anàlogues o similars que li puguin ser assignades.	A2	25	1	8.721,13		8.721,13	LABORAL			Concurs	
69	MESTRE/A ESCOLA ADULTS	Ensenyament a adults i aquelles funcions anàlogues o similars que li puguin ser assignades.	A2	25	3	8.721,13		8.721,13	LABORAL			Concurs	
70	TÈCNIC/A/ EDUCACIÓ	Gestió tècnica en l'àmbit d'educació, coordinació del personal adscrit i aquelles funcions anàlogues o similars que li puguin ser assignades.	A2	25	1	8.721,13		8.721,13	LABORAL			Concurs	
72	TÈCNIC/A D'Ocupació I INTERMEDIACIÓ	Gestió tècnica de l'ocupació, inserció i treball i aquelles funcions anàlogues o similars que li puguin ser assignades.	A2	25	2	8.721,13		8.721,13	LABORAL			Concurs	
73	RESPONSABLE BRIGADES MUNICIPALS	Coordinació del personal de les diferents brigades municipals i dels treballs necessaris per les obres de millora, manteniment i reforma de la via pública i de les instal·lacions municipals, muntatge d'actes públics. Vigilància de l'acompliment de la normativa de prevenció de riscos laborals.	C1	22	1	18.535,70		18.535,70	LABORAL			Lliure designació	carnet de conducció

Butlletí Oficial de la Província de Barcelona

Dilluns, 11 d'abril de 2016

LLOC	DENOMINACIÓ	FUNCIONS	Grup	N. DESTI 2016	DOTACIÓ 2016	ESPECIFIC 2016	ALTRES COMPLEMENTES 1%	TOTAL	REGIM 2016	ESCALA	SUBESCALA	FORMA PROVISIÓ	OBSERVACIONS
74	COORDINADOR/A DE SERVEI DE LES BRIGADES	Coordinació del personal de les diferents brigades municipals i dels treballs necessaris per les obres de millora, manteniment i reforma de la via pública i de les instal·lacions municipals, muntatge d'actes públics. Vigilància de l'acompliment de la normativa de prevenció de riscos laborals	C1	22	1	18.822,60		18.822,60	LABORAL			Lliure designació	carnet de conducció
75	SERGEANT SOTSCAP	Les funcions ha desenvolupar son aquelles establertes a la Llei 16/1991 de les Polícies Locals de Catalunya juntament amb les funcions que li siguin assignades pel Cap de la Policia Local.	C1	22	1	15.990,12	7.627,54	23.617,66	FUNCIONARI	ADMINISTRACIÓ ESPECIAL	SERVEIS ESPECIALS/ POLICIA LOCAL	Lliure designació	carnet de conducció
76	SERGEANT	Les funcions ha desenvolupar son aquelles establertes a la Llei 16/1991 de les Polícies Locals de Catalunya juntament amb les funcions que li siguin assignades pel Cap de la Policia Local.	C1	22	3	15.990,22	7.627,54	23.617,76	FUNCIONARI	ADMINISTRACIÓ ESPECIAL	SERVEIS ESPECIALS/ POLICIA LOCAL	Concurs	carnet de conducció
77	CAP D'UNITAT OFICINA D'ATENCIÓ CIUTADANA	Coordinació tasques administratives del servei i suport al superior jeràrquic.	C1/C2	18	1	11.361,77	1.703,95	13.065,72	FUNCIONARI	ADMINISTRACIÓ GENERAL/ ADMINISTRACIÓ ESPECIAL	ADMINISTRATIVA/ AUXILIAR	Lliure designació	
78	CAP D'UNITAT DE TELEVISIÓ	Coordinació i supervisió tècnica del projecte de la televisió municipal així com del personal adscrit, i aquelles funcions anàlogues o similars que li puguin ser assignades	C1	22	1	11.706,92		11.706,92	LABORAL			Lliure designació	
79	TÈCNIC AUX. SERVEIS I MEDI AMBIENT	Organització i supervisió de les tasques necessàries per a les obres de millora i manteniment de la via pública, parcs i jardins i dels edificis municipals i aquelles funcions anàlogues o similars que li puguin ser assignades	C1	22	1	11.361,77		11.361,77	LABORAL			concurs	
80	COORDINADOR/A ADMINISTRATIU/VA	Coordinació i relació interna econòmic-administrativa, en el seu àmbit i entre les diferents Àrees tramitació d'expedients, informació i despatx al públic i aquelles funcions anàlogues o similars que li puguin ser assignades.	C1	22	4	11.361,77		11.361,77	FUNCIONARI	ADMINISTRACIÓ GENERAL	ADMINISTRATIVA	Concurs	

Butlletí Oficial de la Província de Barcelona

Dilluns, 11 d'abril de 2016

LLOC	DENOMINACIÓ	FUNCIONS	Grup	N. DESTI 2016	DOTACIÓ 2016	ESPECIFIC 2016	ALTRES COMPLEMENTES 1%	TOTAL	REGIM 2016	ESCALA	SUBESCALA	FORMA PROVISIÓ	OBSERVACIONS
81	SECRETARIA/ D'ALCALDIA	Coordinar i organitzar els compromisos de l'Alcalde/essa i assistir-lo com a màxim responsable de la Corporació, així com donar suport administratiu en el seu àmbit d'actuació seguint els criteris expressament fixats pels seus superiors i d'acord amb la normativa vigent.	C2	18	2	10.982,10		10.982,10	FUNCIONARI	ADMINISTRACIÓ GENERAL	ADMINISTRATIVA	Lliure designació	
82	ADMINISTRATIU/VA	Tramitació expedients, informació i despatx al públic i aquelles funcions anàlogues o similars que li puguin ser assignades	C1	22	27	7.478,50		7.478,50	FUNCIONARI	ADMINISTRACIÓ GENERAL	ADMINISTRATIVA	Concurs	
83	ADMINISTRATIU/VA	Tramitació expedients, informació i despatx al públic i aquelles funcions anàlogues o similars que li puguin ser assignades	C1	22	1	7.478,50		7.478,50	LABORAL			concurs	
84	ADMINISTRATIU/VA OAC	Tramitació expedients, informació i despatx al públic i aquelles funcions anàlogues o similars que li puguin ser assignades	C1	22	2	7.478,50	1.423,30	8.901,81	FUNCIONARI	ADMINISTRACIÓ GENERAL	ADMINISTRATIVA	Concurs	
85	TÈCNIC/A AUXILIAR	Tramitació expedients, informació i despatx al públic i aquelles funcions anàlogues o similars que li puguin ser assignades	C1	22	8	7.478,50		7.478,50	LABORAL			Concurs	
86	TÈCNIC/A AUXILIAR ESPORT	Tramitació expedients d'esports, informació i despatx al públic i aquelles funcions anàlogues o similars que li puguin ser assignades	C1	22	2	7.478,50	1.660,60	7.478,50	LABORAL			Concurs	
87	TÈCNIC/A AUXILIAR BIBLIOTECA	Suport direcció biblioteques municipals	C1	22	1	7.478,50		7.478,50	LABORAL			Concurs	
88	TÈCNIC/A AUXILIAR COOPERACIÓ, PAU I SOLIDARITAT	Gestió i coordinació de les tasques administratives desenvolupades en la regidoria sobre Cooperació, pau i solidaritat i aquelles funcions anàlogues o similars que li puguin ser assignades	C1	22	1	7.478,50		7.478,50	LABORAL			Concurs	
89	INFORMADOR/A TURÍSTIC/A	Realització de tasques administratives i de suport relacionades amb la informació de tots els equipaments municipals i foment de la seva promoció turística i aquelles funcions anàlogues o similars que li puguin ser assignades	C1	22	2	7.478,50		7.478,50	LABORAL			Concurs	Coneixement d'idiomes

Butlletí Oficial de la Província de Barcelona

Dilluns, 11 d'abril de 2016

LLOC	DENOMINACIÓ	FUNCIONS	Grup	N. DESTI 2016	DOTACIÓ 2016	ESPECIFIC 2016	ALTRES COMPLEMENTES 1%	TOTAL	REGIM 2016	ESCALA	SUBESCALA	FORMA PROVISIÓ	OBSERVACIONS
90	TECNIC/A AUXILIAR	Tramitació expedients, informació i despatx al públic i aquelles funcions anàlogues o similars que li puguin ser assignades	C1	22	2	7.478,50		7.478,50	LABORAL			Concurs	Coneixement d'idiomes
91	TECNIC/A AUXILIAR PROMOCIÓ TURÍSTICA	Gestionar, coordinar i impulsar els esdeveniments d'interès turístic que se celebren a la vila. Cercar i propiciar la celebració d'esdeveniments d'interès turístic a la vila, entesos com una important eina de promoció i dinamització turística i comercial i totes aquelles funcions anàlogues o similars que li puguin ser assignades	C1	22	2	7478,5		7.478,50	LABORAL			Concurs	Coneixement d'idiomes
92	TECNIC/A AUXILIAR PROMOCIÓ TURÍSTICA- PROMOCIÓ EXTERIOR	Elaborar, gestionar i coordinar el pla d'accions promocional turístic de la vila. Coordinar el funcionament de l'oficina d'Informació Turística de Sitges. Assistir a les principals Fires, jornades i altres accions promocionals del sector turístic: Nacional/Internacional que inclou: disponibilitat horària de dilluns a diumenge, festius i desplaçament 24 hores i totes aquelles funcions anàlogues o similars que li puguin ser assignades	C1	22	2	7478,5		7.478,50	LABORAL			Concurs	Coneixement d'idiomes- disponibilitat per viatjar
93	TECNIC/A AUXILIAR	Tramitació expedients, informació i despatx al públic i aquelles funcions anàlogues o similars que li puguin ser assignades	C1	22	2	8.307,53		8.307,53	LABORAL			Concurs	
94	REDACTOR/A	Producció i retransmissió de programes informatius i aquelles funcions anàlogues o similars que li puguin ser assignades	C1	22	8	8.445,68		8.445,68	LABORAL			Concurs	
95	REDACTOR/A	Producció i retransmissió de programes informatius i aquelles funcions anàlogues o similars que li puguin ser assignades	C1	22	1	4.504,08		4.504,08	LABORAL			Concurs	1 temps parcial 53,33%
96	TECNIC/A AUX. INFORMACIÓ DE BASE	Recerca i interacció de les dades del registre d'entrada i de la gestió d'ingressos unificant la gestió de tercers i territoris per tal d'obtenir una base de dades única i aquelles funcions anàlogues o similars que li puguin ser assignades	C1	22	1	9.565,57		9.565,57	FUNCIONARI	ADMINISTRACIÓ ESPECIAL		Concurs	

CVE-Núm. de registre: 022016005152

Butlletí Oficial de la Província de Barcelona

Dilluns, 11 d'abril de 2016

LLOC	DENOMINACIÓ	FUNCIONS	Grup	N. DESTI 2016	DOTACIÓ 2016	ESPECIFIC 2016	ALTRES COMPLEMENTES 1%	TOTAL	REGIM 2016	ESCALA	SUBESCALA	FORMA PROVISIÓ	OBSERVACIONS
97	CAP D'UNITAT DE LA BRIGADA MANTENIMENT	Control del personal i del treball necessaris per les obres de millora, manteniment i reforma de l'àmbit de responsabilitat i vigilància de l'acompliment de la normativa de riscos laborals i aquelles funcions anàlogues o similars que li puguin ser assignades	C1/C2	18	1	11.043,06		11.043,06	LABORAL			Lliure designació	carnet de conducció
98	CAP D'UNITAT DE PARCS I JARDINS	Control del personal i del treball necessaris per les obres de millora, manteniment i reforma de l'àmbit de responsabilitat i vigilància de l'acompliment de la normativa de riscos laborals i aquelles funcions anàlogues o similars que li puguin ser assignades	C1/C2	18	1	11.043,06		11.043,06	LABORAL			Lliure designació	carnet de conducció
99	CAP D'UNITAT D'INFRAESTRUCTURES I MUNTATGES	Control del personal i del treball necessaris per les obres de millora, manteniment i reforma de l'àmbit de responsabilitat i vigilància de l'acompliment de la normativa de riscos laborals i aquelles funcions anàlogues o similars que li puguin ser assignades	C2	18	1	11.051,18		11.051,18	LABORAL			Lliure designació	carnet de conducció
100	DINAMITZADOR/A JUVENIL	Dinamització de l'espai jove, gestió del Punt d'Informació Juvenil, realitzant el manteniment i actualització dels continguts informatius i donar suport al servei de joventut i als programes d'atenció juvenil	C1	22	1	7.478,50		7.478,50	FUNCIONARI			Concurs	
101	TÈCNIC/A AUXILIAR INFORMÀTICA	Desenvolupament d'aplicacions d'ofimàtica i Internet i aquelles funcions anàlogues o similars que li puguin ser assignades	C1	22	4	7.478,50	4.063,69	11.542,20	FUNCIONARI	ADMINISTRACIÓ ESPECIAL	SERVEIS ESPECIALS/ Comeses Especials	Concurs	
102	CAP UNITAT MANTENIMENT	Organització i control del bon funcionament de les instal·lacions del Departament d'Esports i aquelles funcions anàlogues i similars que li puguin ser assignades	C1/C2	18	1	7.616,51	1.817,98	9.434,49	LABORAL			Concurs	carnet de conducció
103	CAPORAL	Les funcions ha desenvolupar son aquelles establertes a la Llei 16/1991 de les Polícies Locals de Catalunya juntament amb les funcions que li siguin assignades pel Cap de la Policia Local.	C1	18	11	13.682,71	7.293,98	20.976,69	FUNCIONARI	ADMINISTRACIÓ ESPECIAL	SERVEIS ESPECIALS/ POLICIA LOCAL	Concurs	carnet de conducció. Art.65 de la "LLEI 3/2015 de mesures fiscals, financeres i administratives 2015"

CVE-Núm. de registre: 022016005152

Butlletí Oficial de la Província de Barcelona

Dilluns, 11 d'abril de 2016

LLOC	DENOMINACIÓ	FUNCIONS	Grup	N. DESTI 2016	DOTACIÓ 2016	ESPECIFIC 2016	ALTRES COMPLEMENTES 1%	TOTAL	REGIM 2016	ESCALA	SUBESCALA	FORMA PROVISIÓ	OBSERVACIONS
104	AGENT SUPORT (A EXTINGIR)	Les funcions ha desenvolupar son aquelles establertes a la Llei 16/1991 de les Polícies Locals de Catalunya juntament amb les funcions que li siguin assignades pel Cap de la Policia Local.	C1	18	2	12.010,23	2.459,94	14.470,17	FUNCIONARI	ADMINISTRACIÓ ESPECIAL	SERVEIS ESPECIALS/ POLICIA LOCAL	Concurs	carnet de conducció. Art.65 de la "LLEI 3/2015 de mesures fiscals, financeres i administratives 2015"
105	AGENT COMUNITARI	Les funcions ha desenvolupar son aquelles establertes a la Llei 16/1991 de les Polícies Locals de Catalunya juntament amb les funcions que li siguin assignades pel Cap de la Policia Local.	C1	18	12	12.010,23	3.483,67	15.493,91	FUNCIONARI	ADMINISTRACIÓ ESPECIAL	SERVEIS ESPECIALS/ POLICIA LOCAL	Concurs	carnet de conducció. Art.65 de la "LLEI 3/2015 de mesures fiscals, financeres i administratives 2015"
106	AGENT DE SEGURETAT CIUTADANA	Les funcions ha desenvolupar son aquelles establertes a la Llei 16/1991 de les Polícies Locals de Catalunya juntament amb les funcions que li siguin assignades pel Cap de la Policia Local.	C1	18	61	12.010,23	4.625,34	16.635,57	FUNCIONARI	ADMINISTRACIÓ ESPECIAL	SERVEIS ESPECIALS/ POLICIA LOCAL	Concurs	carnet de conducció. Art.65 de la "LLEI 3/2015 de mesures fiscals, financeres i administratives 2015"
109	MONITOR/A ESPORTIU/VA	Tasques d'ensenyament de les activitats esportives organitzades pel departament d'Esports i aquelles funcions anàlogues i similars que li puguin ser assignades. Temps parcial	C2	18	2	9661,16		9661,16	LABORAL			Concurs	
110	MONITOR/A ESPORTIU/VA	Tasques d'ensenyament de les activitats esportives organitzades pel departament d'Esports i aquelles funcions anàlogues i similars que li puguin ser assignades. Temps parcial	C2	18	2	1.932,23		1.932,23	LABORAL			Concurs	temps parcial 20'00 %
111	MONITOR/A ESPORTIU/VA	Tasques d'ensenyament de les activitats esportives organitzades pel departament d'Esports i aquelles funcions anàlogues i similars que li puguin ser assignades. Temps parcial	C2	18	1	2.791,66		2.791,66	LABORAL			Concurs	1 temps parcial 25,6%
112	SUPERVISOR/A SANEJAMENT	Control del personal i dels treballs necessaris pel bon funcionament del clavegueram del municipi. Vigilància de l'acompliment de la normativa de prevenció de riscos i aquelles funcions anàlogues o similars que li puguin ser assignades	Agrupació Professional	14	1	11259,12		11.259,12	LABORAL			Concurs	

Butlletí Oficial de la Província de Barcelona

Dilluns, 11 d'abril de 2016

LLOC	DENOMINACIÓ	FUNCIONS	Grup	N. DESTI 2016	DOTACIÓ 2016	ESPECIFIC 2016	ALTRES COMPLEMENTS 1%	TOTAL	REGIM 2016	ESCALA	SUBESCALA	FORMA PROVISIÓ	OBSERVACIONS
113	OFICIAL MANTENIMENT VEHICLES	Tasques de manteniment i reparació dels vehicles municipals i aquelles funcions anàlogues o similars que li puguin ser assignades	Agrupació Professional	14	1	10.899,11		10.899,11	LABORAL			Concurs	
114	GRUISTA	Retirada de vehicles de la via pública, senyalització i aquelles funcions anàlogues o similars que li puguin ser assignades	Agrupació Professional	14	5	10.683,19	5.296,84	15.980,04	LABORAL			Concurs	carnet de conducció
115	AUXILIAR INSPECTOR/A	Tasques d'inspecció i control i aquelles funcions anàlogues o similars que li puguin ser assignades	C2	18	2	8.901,56	1.078,07	9.979,64	FUNCIONARI			Concurs	
116	OFICIAL/A MANTENIMENT ESPORTS	Realització de les tasques de manteniment i conservació de les instal·lacions del departament d'esports i aquelles funcions anàlogues i similars que li puguin ser assignades	C2	18	5	8.486,83	1.819,39	10.306,22	LABORAL			Concurs	carnet de conducció
118	OFICIAL DE SEGURETAT VIAL	Prestar els serveis propis de manteniment que es deriven de la Senyalització viària coordinant-se amb Via Pública, col·locar la senyalització vertical, pintar la senyalització horitzontal, control d'estoc i aquelles funcions anàlogues o similars que li puguin ser assignades	C2	18	1	8.486,83		8.486,83	LABORAL			Concurs	carnet de conducció
119	OFICIAL/A FUSTER	Realització de les tasques de l'ofici de fuster a les obres de millora, manteniment i reforma de la via pública i de les instal·lacions municipals i aquelles funcions anàlogues o similars que li puguin ser assignades	C2	18	1	8.486,83		8.486,83	LABORAL			concurs	carnet de conducció
120	OFICIAL/A JARDINER	Realització de treballs de jardineria per la millora, manteniment i reforma de la via pública i de les instal·lacions municipals.	C2	18	9	8.486,83		8.486,83	LABORAL			concurs	carnet de conducció
121	OFICIAL/A JARDINER PRODUCTES FITOSANITARIS	Realització de treballs de jardineria per la millora, manteniment i reforma de la via pública i de les instal·lacions municipals i aplicació de productes fitosanitaris	C2	18	3	8.486,83	1500*	9.986,93	LABORAL			concurs	carnet de conducció. carnet de fitosanitaris

Butlletí Oficial de la Província de Barcelona

Dilluns, 11 d'abril de 2016

LLOC	DENOMINACIÓ	FUNCIONS	Grup	N. DESTI 2016	DOTACIÓ 2016	ESPECIFIC 2016	ALTRES COMPLEMENTES 1%	TOTAL	REGIM 2016	ESCALA	SUBESCALA	FORMA PROVISIÓ	OBSERVACIONS
122	OFICIAL/A MANYA	Realització de les tasques de l'ofici de manyà a les obres de millora, manteniment i reforma de la via pública i de les instal·lacions municipals i aquelles funcions anàlogues o similars que li puguin ser assignades	C2	18	1	8.486,83		8.486,83	LABORAL			concurs	carnet de conducció
123	OFICIAL/A LAMPISTA	Manteniment i conservació de l'enllumenat públic i de les dependències municipals i aquelles funcions anàlogues i similars que li puguin ser assignades	C2	18	4	8.486,83		8.486,83	LABORAL			concurs	carnet de conducció
124	OFICIAL/A LAMPISTA INSTAL·LADOR ELÈCTRIC	Manteniment i conservació de l'enllumenat públic i de les dependències municipals i aquelles funcions anàlogues i similars que li puguin ser assignades, i les competències que l'habilitat el carnet d'instal·lador electricista	C2	18	1	8.486,83	1500*	9.986,93	LABORAL			concurs	carnet de conducció. Carnet d'instal·lador electricista
125	OFICIAL/A PALETA	Realització de les tasques de l'ofici de paleta a les obres de millora, manteniment i reforma de la via pública i de les instal·lacions municipals i aquelles funcions anàlogues o similars que li puguin ser assignades	C2	18	8	8.486,83		8.486,83	LABORAL			concurs	carnet de conducció
126	OFICIAL/A PINTOR	Realització de les tasques de l'ofici de pintor a les obres de millora, manteniment i reforma de la via pública i de les instal·lacions municipals i aquelles funcions anàlogues o similars que li puguin ser assignades	C2	18	4	8.486,83		8.486,83	LABORAL			concurs	carnet de conducció
127	CONDUCTOR/A	conducció de vehicles i transport de materials i aquelles funcions anàlogues o similars que li puguin ser assignades	C2	18	2	8.293,39		8.293,39	LABORAL			concurs	carnet de conducció C1
128	OFICIAL/A MAGATZEM LOGÍSTICA	Control i subministrament de l'estucatge de material als departaments de la Corporació i aquelles funcions anàlogues o similars que li puguin ser assignades	C2	18	1	7.727,09		7.727,09	LABORAL			concurs	carnet de conducció
129	OFICIAL/A	Tasques d'oficial de platges i conducció i manteniment de la barca destinada a neteja de platges i aquelles funcions anàlogues o similars que li puguin ser assignades	C2	18	1	7.519,79		7.519,79	LABORAL			concurs	carnet de conducció

Butlletí Oficial de la Província de Barcelona

Dilluns, 11 d'abril de 2016

LLOC	DENOMINACIÓ	FUNCIONS	Grup	N. DESTI 2016	DOTACIÓ 2016	ESPECIFIC 2016	ALTRES COMPLEMENTES 1%	TOTAL	REGIM 2016	ESCALA	SUBESCALA	FORMA PROVISIÓ	OBSERVACIONS
130	OFICIAL/A MAGATZEM	Control i subministrament de l'estucatge de material de les Brigades municipals i aquelles funcions anàlogues o similars que li puguin ser assignades	C2	18	1	7.519,79		7.519,79	LABORAL			concurs	carnet de conducció
131	AUX. ADMINISTRATIU/VA	Suport administratiu, atenció al públic i aquelles funcions anàlogues i similars que li puguin ser assignades	C2	18	33	7.450,79		7.450,79	FUNCIONARI	ADMINISTRACIÓ GENERAL		Concurs	
132	AUX. ADMINISTRATIU/VA OAC	Suport administratiu, atenció al públic i aquelles funcions anàlogues i similars que li puguin ser assignades	C2	18	5	7.450,79	1.423,30	8.874,09	FUNCIONARI	ADMINISTRACIÓ GENERAL	AUXILIAR	Concurs	
133	AUX. ADMINISTRATIU/VA OAC	Suport administratiu, atenció al públic i aquelles funcions anàlogues i similars que li puguin ser assignades	C2	18	1	7.450,79	1.423,30	8.874,09	LABORAL			Concurs	
134	AUX. ADMINISTRATIU/VA TEMPS PARCIAL	Suport administratiu, atenció al públic i aquelles funcions anàlogues i similars que li puguin ser assignades	C2	18	2,00	4.470,47		4.470,47	FUNCIONARI	ADMINISTRACIÓ GENERAL	AUXILIAR	Concurs	
135	AUX. TÈCNIC/A TRESORERIA	Coordinació administrativa servei de Tresoreria	C2	18	1	7.450,79		7.450,79	LABORAL			Concurs	
137	AUX. ADMINISTRATIU/VA	Suport administratiu, atenció al públic i aquelles funcions anàlogues i similars que li puguin ser assignades	C2	18	5	7.450,79		7.450,79	LABORAL			Concurs	
138	AUX. TÈCNIC/A EN AUDIOVISUAL	Supervisió, seguiment i control tècnic de les emissions municipals i aquelles funcions anàlogues o similars que li puguin ser assignades	C2	18	4	7.450,79		7.450,79	LABORAL			Concurs	
139	AUXILIAR TÈCNIC/A COMUNICACIÓ	Seguiment i control de les publicacions i aquelles funcions anàlogues i similars que li puguin ser assignades	C2	18	1	7.450,79		7.450,79	LABORAL			Concurs	
140	AUX.TÈCNIC/A OFICINA ESCOLARITZACIÓ	Suport administratiu, atenció al públic i aquelles funcions anàlogues i similars que li puguin ser assignades	C2	18	1	7.450,79		7.450,79	LABORAL			Concurs	
142	AUXILIAR TÈCNIC/A MEDI AMBIENT	Manteniment de les instal·lacions municipals i via pública. Col·laboració en les tasques de l'ofici de jardiner i aquelles funcions anàlogues o similars que li puguin ser assignades	C2	18	1	7.450,79		7.450,79	LABORAL			concurs	carnet de conducció
144	AUX.TÈCNIC/A INFORMACIÓ DE BASE	Tramitació expedients, informació i despatx al públic i aquelles funcions anàlogues o similars que li puguin ser assignades	Grup C2	18	1	7.450,79		7.450,79	LABORAL			concurs	
145	VIGILANT/A VIA PÚBLICA	Inspecció de l'ocupació i estat de neteja de la via pública	Agrupació professional	14	1	7.450,79		7.450,79	LABORAL			concurs	carnet de conducció

Butlletí Oficial de la Província de Barcelona

Dilluns, 11 d'abril de 2016

LLOC	DENOMINACIÓ	FUNCIONS	Grup	N. DESTI 2016	DOTACIÓ 2016	ESPECIFIC 2016	ALTRES COMPLEMENTES 1%	TOTAL	REGIM 2016	ESCALA	SUBESCALA	FORMA PROVISIÓ	OBSERVACIONS
146	CONSERGE-NOTIFICADOR/A	Tasques de vigilància, manteniment, notificador, reprografia, consergeria i aquelles funcions anàlogues o similars que li puguin ser assignades	Agrupació professional	14	2	7.083,72		7.083,72	LABORAL			Concurs	
147	CONSERGE D'ESCOLA	Tasques de vigilància, manteniment, notificador i aquelles funcions anàlogues que li puguin ser assignades	Agrupació professional	14	8	7.083,72		7.083,72	LABORAL			Concurs	
148	OPERARI/ÀRIA SEGURETAT VIAL	Tasques de manteniment i reparació de la senyalització de la via pública i aquelles funcions anàlogues o similars que li puguin ser assignades	Agrupació professional	14	1	7.011,74		7.011,74	LABORAL			Concurs	
149	OPERARI/ÀRIA JARDINERIA	Manteniment de les instal·lacions municipals i via pública. Col·laboració en les tasques de l'ofici de jardiner i aquelles funcions anàlogues o similars que li puguin ser assignades	Agrupació Professional	14	3	7.011,74		7.011,74	LABORAL			concurs	
150	OPERARI/ÀRIA PALETA	Suport en les tasques de l'ofici de paleta i aquelles funcions anàlogues o similars que li puguin ser assignades	Agrupació Professional	14	13	7.011,74		7.011,74	LABORAL			concurs	
151	CONSERGE OAC	Tasques de vigilància, manteniment, notificador, reprografia, consergeria i aquelles funcions anàlogues o similars que li puguin ser assignades	Agrupació Professional	14	2	6.219,76	1.423,30	7.643,06	LABORAL			Concurs	
152	CONSERGE	Tasques de vigilància, manteniment, notificador, reprografia, consergeria i aquelles funcions anàlogues o similars que li puguin ser assignades	Agrupació Professional	14	10	6.219,76		6.219,76	LABORAL			Concurs	
153	CONSERGE ESPORTS	Realització de les tasques de consergeria i conservació de les instal·lacions del departament d'esports i aquelles funcions anàlogues i similars que li puguin ser assignades	Agrupació Professional	14	1	5.116,75	869,0444	5.985,80	LABORAL			Concurs	1 temps parcial 82,66%
154	TELEFONISTA	Tasques pròpies de la gestió de la centraleta municipal	Agrupació Professional	14	3	5.499,61		5.499,61	LABORAL			Concurs	
155	OPERARI/ÀRIA NETEJA	Neteja de les dependències municipals i aquelles funcions anàlogues o similars que li puguin ser assignades	Agrupació Professional	14	1	4.923,69		4.923,69	LABORAL			concurs	

Butlletí Oficial de la Província de Barcelona

Dilluns, 11 d'abril de 2016

LLOC	DENOMINACIÓ	FUNCIONS	Grup	N. DESTI 2016	DOTACIÓ 2016	ESPECIFIC 2016	ALTRES COMPLEMENTES 1%	TOTAL	REGIM 2016	ESCALA	SUBESCALA	FORMA PROVISIÓ	OBSERVACIONS
156	TECNIC EN ORGANITZACIÓ I ADMINISTRACIÓ ELECTRÒNICA	Gestió tècnica de l'àmbit de la gestió per processos, implantació i manteniment de l'administració electrònica, seguiment i coordinació de les actuacions i aquelles funcions anàlogues o similars que li puguin ser assignades.	A2	25	1	11.484,37		11.484,37	FUNCIONARI	ADMINISTRACIÓ ESPECIAL	SERVEIS ESPECIALS/ Comeses Especials	Concurs	
157	TÈCNIC/A D'OCCUPACIÓ I TREBALL	Suport a als serveis socials, gestió tècnica en l'àmbit d'ocupació i treball i aquelles funcions anàlogues o similars que li puguin ser assignades	A2	25	1	11.484,37		11.484,37	FUNCIONARI	ADMINISTRACIÓ ESPECIAL	TÈCNICA	Concurs	
158	CAP DEL SERVEI DE DISCIPLINA I SANCIONS	Assessorament tècnic, coordinació i gestió tècnica del servei de disciplina i sancions, així com del personal adscrit al servei i aquelles funcions similars que li puguin ser assignades	A1/A2	26	1	16.093,63		16.093,63	FUNCIONARI	ADMINISTRACIÓ GENERAL/ ADMINISTRACIÓ ESPECIAL	subescala tècnica/ Serveis Tècnics/ Serveis Especials/ Comeses Especials	Lliure designació	
159	CAP DEL SERVEI DE GESTIÓ I PLANIFICACIÓ URBANÍSTICA	Assessorament tècnic, coordinació i gestió tècnica del servei de Gestió i Planificació urbanística, així com del personal adscrit al servei i aquelles funcions similars que li puguin ser assignades	A1/A2	26	1	16.093,63		16.093,63	FUNCIONARI	ADMINISTRACIÓ GENERAL/ ADMINISTRACIÓ ESPECIAL	subescala tècnica/ Serveis Tècnics/ Serveis Especials/ Comeses Especials	Lliure designació	
160	CAP DEL SERVEI DE LLICÈNCIES I DISCIPLINA URBANÍSTICA	Assessorament tècnic, coordinació i gestió tècnica del servei llicències i disciplina urbanística, així com del personal adscrit al servei i aquelles funcions similars que li puguin ser assignades	A1/A2	26	1	16.093,63		16.093,63	FUNCIONARI	ADMINISTRACIÓ GENERAL/ ADMINISTRACIÓ ESPECIAL	subescala tècnica/ Serveis Tècnics/ Serveis Especials/ Comeses Especials	Lliure designació	
161	ARQUITECTE	Execució de les tasques per les quals és preceptiva la possessió del títol d'arquitecte i aquelles funcions anàlogues o similars que li puguin ser assignades Substitució del cap de Projectes	A1	26	1	12.432,45		12.432,45	LABORAL			concurs	
162	COORDINADOR INFORMACIÓ DE BASE	Tramitació expedients, informació de base i despatx al públic i aquelles funcions anàlogues o similars que li puguin ser assignades	C1/C2	18	1	14.954,04		14.954,04	LABORAL			Concurs	
163	TÈCNIC/A SANITAT	Inspecció i control d'aliments, aigües i animals domèstics i aquelles funcions anàlogues o similars que li puguin ser assignades	A1	26	2	11.119,70		11.119,70	FUNCIONARI	ADMINISTRACIÓ ESPECIAL	SERVEIS ESPECIALS (COMESSES ESPECIALS)	concurs	
164	AUX.TÈCNIC/A	Suport administratiu, atenció al públic i aquelles funcions anàlogues i similars que li puguin ser assignades	C2	18	1	7.478,50		7.478,50	LABORAL			Concurs	

Butlletí Oficial de la Província de Barcelona

Dilluns, 11 d'abril de 2016

LLOC	DENOMINACIÓ	FUNCIONS	Grup	N. DESTI 2016	DOTACIÓ 2016	ESPECIFIC 2016	ALTRES COMPLEMENTS 1%	TOTAL	REGIM 2016	ESCALA	SUBESCALA	FORMA PROVISIÓ	OBSERVACIONS
165	OPERARI D'INFRAESTRUCTURES I MUNTATGES	Realització de tasques de muntatge d'infraestructures, mobiliari i aquelles funcions anàlogues i similars corresponent a la categoria d'operari amb disponibilitat horària en les dates prèvies i durant festes i aconteixements de la vila i caps de setmana	Agrupació professional	14	2	7011,74		7.011,74	LABORAL			Concurs	
166	OFICIAL/A MANTENIMENT ESPORTS INSTAL·LACIÓ D'AIGUA	Realització de les tasques de manteniment i conservació de les instal·lacions del departament d'esports i aquelles funcions anàlogues i similars que li puguin ser assignades, i les competències que l'habilitat el carnet d'instal·lador d'aigua sanitària	C2	18	1	8.486,83	1.819,39	10.306,22	LABORAL			Concurs	Carnet d'instal·lador d'aigua calenta sanitària. Carnet de conducció
167	TÈCNIC/A DE TURISME	Assessorar a la corporació i donar suport tècnic especialitzat dins l'àmbit de l'activitat turística, treballar en la detecció i diagnòstic de necessitats, planificar les accions encaminades a aconseguir el desenvolupament de l'activitat turística, donar suport en l'elaboració desenvolupament i avaluació de projectes de l'àmbit turístic i aquelles funcions anàlogues i similars que li puguin ser assignades.	A1	26	1	11.119,70		11.119,70	LABORAL			concurs	

EVENTUAL.

LLOC	DENOMINACIÓ	FUNCIONS	RÈGIM	RETRIBUCIÓ
C	ASSESSOR RESPONSABLE DE COMUNICACIÓ	Assessorament, coordinació i supervisió del servei de Comunicació i del personal adscrit	Eventual	Retribució bruta anual: 59.000 EUR

ONZÈ.- Fer pública la Relació de Llocs de treball abans esmentades en el tauler d'anuncis de la Corporació, en el *Butlletí Oficial de la Província de Barcelona* i l'anunci corresponent en el Diari Oficial de la Generalitat de Catalunya.

DOTZÈ.- Trametre còpies certificades de la Relació de llocs de treball abans esmentada a l'Administració de l'Estat i al Departament de Governació i Relacions Institucionals de la Generalitat, en el termini de trenta dies des de la seva aprovació.

Butlletí Oficial de la Província de Barcelona

Dilluns, 11 d'abril de 2016

TRETZÈ.- Declarar que:

Aquest acord aprova una disposició administrativa general, posa fi a la via administrativa i pot ser impugnat per mitjà de recurs contenciós administratiu davant de la sala contenciosa administrativa del Tribunal Superior de Justícia de Catalunya en el termini de dos mesos.

El que es fa públic per a general coneixement i als efectes procedents.

Sitges, 22 de març de 2016

El batlle, Miquel Forns i Fusté

Davant meu, el secretari accidental, Joaquim-Antoni Vidal i Puig