
Dilluns, 15 de febrer de 2016

ADMINISTRACIÓ LOCAL

Ajuntament de Granollers

EDICTE sobre l'aprovació definitiva d'una ordenança

El Ple de l'Ajuntament de Granollers en sessió celebrada el dia 22 de desembre de 2015, va aprovar definitivament l'Ordenança municipal dels usos del paisatge i de publicitat de Granollers, prèvia resolució de les al·legacions presentades en el termini d'informació pública dels acords presos.

Contra l'acord anterior, que és definitiu en la via administrativa, es pot interposar recurs contenciós administratiu davant la sala Contenciosa Administrativa del Tribunal Superior de Justícia de Catalunya, en el termini de dos mesos a comptar des de l'endemà de la publicació de l'acord anterior, o qualsevol altre que es consideri convenient.

El que es fa públic per a general coneixement als efectes de la seva entrada en vigor a partir de la data de la seva publicació en el Butlletí Oficial de la Província, i als efectes previstos en els articles 60.2 de la Llei 4/1999, de 13 de gener, de modificació de la Llei 30/1992, de 26 de novembre, de règim jurídic de les administracions públiques i del procediment administratiu comú; 162.3 de la Llei 8/87, de 15 d'abril, municipal i de Règim Local de Catalunya; 70.2 en relació amb l'article 65.2 de la Llei 7/1985, de 2 d'abril, reguladora de les bases del règim local, i 66.1 del Decret 179/1995, de 15 de juny, pel qual s'aprova el Reglament d'obres, activitats i serveis dels ens locals, per la qual cosa es publica íntegrament tot seguit l'Ordenança municipal dels usos del paisatge i de publicitat de Granollers que s'ha fet esment:

"ORDENANÇA MUNICIPAL DELS USOS DEL PAISATGE I DE PUBLICITAT DE GRANOLLERS

Exposició de motius

TÍTOL PRIMER: ABAST I FINALITATS

Article 1. Finalitat i objectius

Article 2. Àmbit i abast d'aplicació

TÍTOL SEGON: NORMES D'APLICACIÓ GENERAL

Article 3. Criteris d'aplicació en l'atorgament de llicències

Article 4. Exigència del deure de conservació

Article 5. Manteniment de la composició arquitectònica

Article 6. Aplicació de la Carta de Colors

Article 7. Il·luminació d'edificis

Article 8. Instal·lacions de serveis

Article 9. Grafitis

TÍTOL TERCER: PAISATGE URBÀ

Article 10. Definició

SECCIÓ 1: PLANTA BAIXA

Article 11. Fusteria i tancaments

Article 12. Tendals

Article 13. Màquines de venda, caixers automàtics i expositors

SECCIÓ 2: PLANTES PIS

Article 14. Tendals

Article 15. Jardineres, testos i objectes domèstics

SECCIÓ 3: CORONAMENTS, COBERTES I TERRATS

Article 16. Manteniment de l'ordre en terrats

Article 17. Instal·lacions d'aire condicionat i altres

Dilluns, 15 de febrer de 2016

Article 18. Antenes i infraestructures de radiocomunicació
Article 19. Antenes i infraestructures de telecomunicació
Article 20. Sistemes de captació solar

SECCIÓ 4: MITGERES

Article 21. Manteniment de la composició arquitectònica

TÍTOL QUART: USOS DEL PAISATGE PERIURBÀ

Article 22. Definició

CAPÍTOL I.- INTERVENCIÓ EN LES EDIFICACIONS

Article 23. Criteris generals d'integració
Article 24. Edificacions residencials
Article 25. Construccions agràries i magatzems
Article 26. Construccions i elements auxiliars
Article 27. Espais lliures d'edificació
Article 28. Instal·lacions tècniques
Article 29. Infraestructures de radiocomunicació i telefonia mòbil.

CAPÍTOL II.- INTERVENCIÓ I GESTIÓ DELS ESPAIS LLIURES

Article 30. Tancaments
Article 31. Vegetació

TÍTOL CINQUÈ: USOS DEL PAISATGE DE POLÍGONS D'ACTIVITAT ECONÒMICA

Article 32. Definició i justificació.

CAPÍTOL I.- INTERVENCIÓ EN L'ESPAI CONSTRUÏT

Article 33. Edificacions, materials i cromatisme
Article 34. Instal·lacions tècniques
Article 35. Tanques
Article 36. Espais lliures d'interior de parcel·la
Article 37. Il·luminació

TÍTOL SISÈ: PUBLICITAT I ELEMENTS D'IDENTIFICACIÓ

Article 38. Condicions generals
Article 39. Condicions específiques dels rètols identificadors
Article 40. Característiques generals dels rètols i altres elements identificadors

CAPÍTOL I.- PUBLICITAT EN EL PAISATGE URBÀ

SECCIÓ 1: SOBRE EDIFICIS

Article 41. Condicions específiques dels rètols identificadors en planta baixa
Article 42. Condicions específiques dels rètols identificadors en planta pis
Article 43. Condicions específiques dels rètols identificadors en parets mitgeres
Article 44. Condicions específiques dels rètols identificadors en els coronament d'edificis
Article 45. Elements lluminosos dels rètols identificadors
Article 46. Condicions específiques en altres supòsits
Article 47. Característiques generals dels rètols de venda o lloguer
Article 48. Cartells i adhesius
Article 49. Cartelleres publicitàries

SECCIÓ 2: SOBRE INSTAL·LACIONS AUXILIARS DE LA CONSTRUCCIÓ

Article 50. Elements identificadors sobre bastides i lones
Article 51. Elements identificadors i publicitat en tanques d'obra i provisionals de solar

Dilluns, 15 de febrer de 2016

CAPÍTOL II.- PUBLICITAT EN EL PAISATGE PERIURBÀ

SECCIÓ 1: SOBRE EDIFICIS

Article 52. Condicions específiques dels rètols identificadors en planta baixa i en planta pis

SECCIÓ 2: SOBRE ESPAIS LLIURES

Article 53. Identificació i senyalització

Article 54. Elements publicitaris

CAPÍTOL III.- PUBLICITAT EN EL PAISATGE DELS POLÍGONS D'ACTIVITAT ECONÒMICA

SECCIÓ 1: SOBRE EDIFICIS

Article 55. Identificació d'activitats i publicitat

SECCIÓ 2: SOBRE ESPAIS LLIURES

Article 56. Identificació d'activitats i publicitat

Article 57. Elements identificadors i publicitat en tanques d'obra i provisionals de solar

TÍTOL SETÈ: INFRACCIONS I SANCIONS

CAPÍTOL I.- DISPOSICIONS GENERALS

Article 58. Definició

Article 59. Actuació municipal

Article 60. Competència

CAPÍTOL II.- INFRACCIONS

Article 61. Classes d'infraccions

CAPÍTOL III.- RESPONSABLES, SANCIONS I PROCEDIMENT SANCIONADOR

Article 62. Responsables

Article 63. Procediment sancionador

Annex I. Tipologies de paisatge de Granollers.

Annex II. Recomanacions per aplicar la Carta de Colors.

1. Consideracions generals
2. Paleta cromàtica
3. Tipologia de façanes
4. Composició de façanes
5. Selecció i harmonització cromàtica
6. Materials, textures i acabats de façanes
7. Combinacions cromàtiques

Annex III. Criteris i recomanacions d'integració paisatgística per a nous polígons d'activitat econòmica.

1. L'encaix territorial
2. Visibilitat
3. Volumetria de les edificacions
4. Vials i aparcaments
5. Infraestructures tècniques
6. Il·luminació
7. Espais verds

Annex IV. Criteris i recomanacions d'integració paisatgística de les tanques segons material de construcció i/o ús.

1. Tanca vegetal

Dilluns, 15 de febrer de 2016

2. Tanca de fusta
3. Tanques associades amb explotacions agràries
4. Tanques associades amb usos residencials
5. Sistemes d'ocultació

ORDENANÇA MUNICIPAL DELS USOS DEL PAISATGE I DE PUBLICITAT DE GRANOLLERS

Exposició de motius

El paisatge necessita protecció, gestió i ordenació per mantenir, al llarg del temps, els seus valors i la qualitat de vida de les persones que el gaudeixen.

Entenem per paisatge "qualsevol part del territori, tal com la col·lectivitat la percep, el caràcter de la qual resulta de l'acció de factors naturals o humans i de llurs interrelacions", tal i com queda manifest a la Llei 8/2005, de 8 de juny, de protecció, gestió i ordenació del paisatge.

Al terme municipal de Granollers, la rellevància d'aquest concepte és accentuada pels motius següents:

- Existència d'un centre històric d'importància reconeguda, que presenta valors històrics, arqueològics i culturals definitoris de la identitat del municipi.
- Existència a l'antic nucli de Palou d'un patrimoni rural vinculat a l'activitat agrícola, d'elevat valor paisatgístic, històric, cultural i identitari.
- Existència d'espais naturals integrats a la Xarxa Natura 2000 i altres espais naturals connectors de gran valor ecològic i paisatgístic.
- Existència d'elements d'important valor social i identitari que incrementen la qualitat de vida i el confort de la ciutadania.
- Sensibilitat municipal per garantir el futur del paisatge granollerí i vallesà, treballant per l'ordenació, la gestió i la protecció dels espais que així ho requereixin.

Malgrat que moltes normatives sectorials ambientals i urbanístiques s'hi refereixen en àmbits concrets, cal una normativa específica de paisatge al municipi.

Aquesta Ordenança es dicta a l'empara d'allò previst a l'article 71.2 del Text refós de la Llei d'urbanisme, aprovat pel Decret Legislatiu 1/2010, de 3 d'agost, i modificat per la Llei 3/2012, de 22 de febrer.

TÍTOL PRIMER: ABAST I FINALITATS

Article 1. Finalitat i objectius

1. La finalitat de la present ordenança és la de regular els usos i activitats que tenen afectació sobre les diverses tipologies i elements paisatgístics, les visuals i fons escènics i els seus valors, per tal de fer un ús sostenible del paisatge, gestionar-lo i preservar-ne els seus trets més destacats.

2. Amb aquesta ordenança es pretén garantir el dret de gaudi d'un paisatge harmònic i que preservi la qualitat de vida de la ciutadania, així com també el dret individual a utilitzar-lo en el seu interès, sempre que la intensitat d'aquest ús no afecti la percepció dels valors dels elements paisatgístics ni del paisatge en general.

3. L'Ordenança té com a objectius específics:

- a) Configurar el concepte de paisatge com un bé públic i col·lectiu, i generar els recursos necessaris per a la seva protecció, manteniment i millora.
- b) Crear una cultura del manteniment del patrimoni, que fomenti la protecció, la conservació, la valoració, la difusió i la defensa dels valors estètics, ecològics, arqueològics, arquitectònics, històrics, socials i dels elements d'interès.
- c) Afavorir i impulsar la participació de la ciutadania en la responsabilitat del manteniment i recuperació del paisatge.
- d) Establir les condicions generals que han de complir els diferents elements que formen part del paisatge.

Dilluns, 15 de febrer de 2016

Article 2. Àmbit i abast d'aplicació

1. Aquesta Ordenança és d'obligat compliment a tot el municipi de Granollers.
2. Se sotmeten a l'àmbit d'aplicació d'aquesta Ordenança els usos i activitats públiques i privades que incideixen en el paisatge, sigui quina sigui la qualificació urbanística del sòl.
3. Per facilitar l'aplicació d'aquesta Ordenança s'estableixen les següents tipologies paisatgístiques identificades a l'Annex I: paisatge urbà, paisatge de polígons d'activitats econòmiques i paisatge periurbà.
4. Els elements que queden regulats en aquesta ordenança, tant si són de titularitat pública com privada, i que conformen el paisatge del municipi són: les edificacions, els espais públics, els espais lliure d'edificació, edificables o no, i l'espai aeri.

TÍTOL SEGON: NORMES D'APLICACIÓ GENERAL

Article 3. Criteris d'aplicació per a l'atorgament de llicències

1. Tota intervenció haurà de mantenir el caràcter o identitat de l'entorn per mitjà del correcte tractament dels límits, de les construccions i dels espais lliures públics i privats.
2. S'aprofitarà qualsevol intervenció en els edificis, per millorar la integració paisatgística de les construccions existents, harmonitzant els seus acabats amb les noves incorporacions i amb l'entorn.
3. No s'acceptaran aquelles actuacions que generin un impacte visual significatiu, entenent com a tal:
 - a) L'excessiu contrast de color, forma, escala, etc., entre els elements visuals existents i els introduïts per una activitat o instal·lació.
 - b) El predomini visual de l'element introduït en relació amb el medi existent.
 - c) L'ocultació d'elements naturals o artificials existents.
 - d) La manca de compatibilitat entre els usos històrics que han caracteritzat el paisatge i el significat de l'element a introduir.
 - e) La contradicció i contrast excessiu de la instal·lació respecte de l'ús previst, general i quotidià, en la superfície en què s'emplaça, que genera una excessiva visualització dels elements de la instal·lació en relació amb aquell ús.
4. Per tal de tramitar la preceptiva autorització, els projectes han de detallar el tipus, la naturalesa i qualitat dels materials que s'utilitzaran.

Article 4. Exigència del deure de conservació

1. Els propietaris de les edificacions resten obligats a mantenir-les en condicions de conservació, neteja, seguretat, salubritat i ornament públic, d'acord amb el que disposa la normativa vigent.
2. Pel control per part de l'Ajuntament de Granollers de l'estat de les edificacions es podrà requerir l'aportació del certificat de solidesa o informe d'inspecció tècnica de l'edifici. La finalitat d'aquest document és la de conèixer i garantir en tot moment el bon estat de seguretat, salubritat i ornament de les edificacions.
3. Els propietaris, posseïdors i titulars de drets reals sobre béns immobles estan obligats a permetre la col·locació dels elements de senyalització o il·luminació autoritzats per l'Ajuntament i a impedir qualsevol altra intervenció que no estigui degudament legitimada.
4. El procediment per a exigir el deure de conservació dels edificis es pot iniciar d'ofici o a instància de qualsevol persona que tingui coneixement del seu incompliment.
5. L'incompliment pel propietari de l'obligació de conservació dels edificis facultarà l'Ajuntament per requerir-ne el compliment, de conformitat amb el procediment establert.

Dilluns, 15 de febrer de 2016

Article 5. Manteniment de la composició arquitectònica

1. Els edificis han d'oferir una imatge de conjunt harmònica, proporcionar una sensació d'ordre i integrar-se paisatgísticament en el seu entorn. Els propietaris han de vetllar pel manteniment d'aquestes condicions. A tal efecte, no s'admetran solucions individuals que distorsionin el cromatisme, la textura i les solucions constructives dels edificis, ni tampoc actuacions parcials que modifiquin les façanes amb aplacats i afegits aliens a la seva arquitectura.
2. Les baranes, persianes i tendals d'una mateixa unitat constructiva, sigui en façana interior o exterior, mantindran l'homogeneïtat prevista pel projecte constructiu o acordada per la propietat o comunitat de propietaris, pel que fa al cromatisme, al material, les textures i la morfologia d'aquests elements.
3. L'alteració de la composició arquitectònica només està prevista en el cas d'actuacions destinades a restituir l'ordre arquitectònic alterat, és a dir, que dotin la façana d'una nova configuració compositiva.
4. Els projectes d'obra nova o rehabilitació integral que per a la seva situació o forma (al costat d'edificis catalogats d'especial protecció, donant front a àmplies perspectives urbanes, per a la seva alçada...) representin un especial impacte en el conjunt del paisatge urbà, hauran d'incorporar una fotocomposició virtual de la seva integració en l'entorn en la documentació per a tramitar la llicència.

Article 6. Aplicació de la Carta de Colors

1. Els colors de les façanes dels edificis catalogats, dels conjunts urbans protegits, segons el Pla Especial de Protecció del Patrimoni Arquitectònic i els dels edificis inclosos en sòls amb qualificació urbanística 1A, segons el POUM vigent, seran, els que s'indiquen a la Carta de Colors que s'adjunta com a Annex II d'aquesta Ordenança.

Per a la tramitació de la llicència caldrà incorporar un estudi cromàtic on s'indiqui la naturalesa, qualitat i colors existents i proposats. En cas de preexistències cromàtiques no incloses en la mateixa, s'haurà d'aportar una proposta cromàtica que justifiqui l'elecció triada.

2. A la resta d'edificis, s'admetran colors diferents dels previstos a la Carta de Colors, sempre i quan no generin un impacte visual significatiu sobre l'entorn, en els termes que es defineixen a l'article 3.3 d'aquesta Ordenança.
3. En el tràmit de llicència d'obres, l'Ajuntament podrà denegar de forma motivada les propostes que no respectin aquesta integració.

Article 7. Il·luminació d'edificis

1. Als efectes d'aquesta ordenança s'entén per il·luminació l'acció de destacar lluminosament un edifici, ja sigui en la seva totalitat, de manera fraccionada o parcial.
2. Es prohibeix la il·luminació global, parcial, o d'algun element dels edificis, llevat que, prèvia llicència municipal, ho justifiqui l'interès arquitectònic o històric de l'edifici a partir d'un projecte que acrediti que ni es malmet el paisatge, ni es creen distorsions a l'espai públic ni molèsties a terceres persones. Els rètols identificadors, quan sigui possible la seva instal·lació, podran incorporar elements d'il·luminació en les condicions establertes a l'article 45 d'aquesta ordenança.
3. En tot cas, tots els projectes d'il·luminació han de complir la normativa sobre control de la contaminació lumínica vigent en cada moment.

Article 8. Instal·lacions de serveis

1. No es podran col·locar instal·lacions ni conduccions de serveis a les obertures, finestres, balconades, façanes i mitgeres, llevat que sigui possible protegir-les de ser vistes des de les vies o espais públics, mitjançant els elements constructius permanents.
2. La col·locació d'instal·lacions de serveis s'ha de realitzar, preferentment, a la coberta dels edificis, o en una ubicació que les amagui de ser vistes des de les vies o espais públics i que sigui compatible amb la seva funció. La col·locació d'aquestes instal·lacions en altres situacions estarà condicionada a la presentació d'un projecte global d'integració en la composició arquitectònica de l'edifici. En qualsevol cas, en els articles 17, 18, 19, 20, 21 i 32 d'aquesta Ordenança, es concreten condicions específiques per a determinades instal·lacions.
3. Els projectes de rehabilitació integral o d'edificis de nova planta hauran de preveure, si s'escau, reserves d'espais ocultes per aquests serveis, ja siguin individuals o comunitaris.

Dilluns, 15 de febrer de 2016

4. En cas d'enderroc d'edificacions o tanques per les quals discorren instal·lacions de serveis, cal garantir la permanència dels serveis afectats mentre no es construeixi de nou en el solar. El nou edifici haurà d'assumir novament el pas de les instal·lacions afectades d'acord amb els criteris d'integració de la present ordenança.

En cas que en l'edifici a substituir hi hagi instal·lat elements d'enllumenat públic o es realitzin obres que obliguin a desplaçar-los, caldrà preveure la reinstal·lació o restitució d'aquests elements en la seva situació anterior.

5. Tota intervenció en façanes d'edificis preexistents ha de contemplar les adequacions, amb criteris d'integració, de les instal·lacions d'aigua, electricitat, telefonia, gas, enllumenat públic i d'altres serveis.

Articles 9. Grafit

La realització de grafit es regirà pel que preveu l'Ordenança dels espais d'ús públic i civisme de Granollers.

TÍTOL TERCER: PAISATGE URBÀ

Article 10. Definició

En l'àmbit determinat a l'Annex 1 com a paisatge urbà, de forma complementària a les previsions establertes en les normes del planejament i la normativa del Pla Especial de protecció del patrimoni per a determinats conjunts urbans, s'aplicaran les previsions contingudes en aquesta ordenança, amb les especificitats d'aquest Títol.

SECCIÓ 1: PLANTA BAIXA

Article 11. Fusteria i tancaments

1. Als efectes d'aquesta Ordenança, s'entén per fusteria l'element laminar de separació entre l'espai interior d'un local o vestíbul i l'exterior, format normalment per una superfície predominantment de vidre transparent, sostinguda per un element lleuger metàl·lic, de fusta o similar. També formen part del tancament els elements de protecció de la fusteria, com ara reixes o persianes.

2. Les fusteries i tancaments han d'estar sempre integrats en els buits arquitectònics corresponents i no sobresortir del pla de la façana. A més, la seva col·locació ha de possibilitar la correcta ubicació dels elements regulats per aquesta ordenança, en especial pel que fa a distàncies del pla de la façana.

3. La fusteria i els tancaments de tota la planta baixa d'un mateix edifici han de ser homogenis i s'adequaran a la imatge global de l'edifici.

Article 12. Tendals

S'admet la instal·lació de tendals plegables de lona o teixits similars amb les condicions següents:

a) Els tendals es col·locaran dins dels buits arquitectònics o en el marc perimetral del buit d'una amplada màxima de 20 cm, sense que en cap cas ocultin elements significatius de l'emmarcament. La superació d'aquests límits serà justificable amb el pertinent estudi d'ombres. No podran tenir peus drets ni recolzar-se sobre la via pública.

b) Les barres tensores i altres elements de la instal·lació es situaran a una alçada mínima sobre el nivell de la vorera de 2,20 m, sense que cap punt del tendal, serrells o laterals, s'alcin a menys de 2 m. El seu sortint o volada des del pla de façana serà inferior en 60 cm a l'amplada de la vorera, en el cas que n'hi hagi, i amb una volada màxima de 2 metres, sempre i quan no dificultin el pas dels vianants ni dels vehicles que circulin per la calçada.

c) El color s'haurà d'adequar a la imatge global de la façana i, preferentment, haurà de ser el mateix o de la mateixa gamma que el dels tendals de les plantes pis.

d) Poden exhibir l'identificador de l'establiment pintat sobre la tela i en una sola posició, ocupant un màxim del 25% de la superfície del tendal.

Article 13. Màquines de venda, caixers automàtics i expositors

1. S'admet la instal·lació de màquines de venda, caixers automàtics i expositors als buits arquitectònics de la planta baixa dels edificis, sempre i quan harmonitzin amb la solució del tancament en què s'ubiquin. Aquests elements no podran sobresortir de la línia de tancament del buit i hauran de respectar les disposicions de l'article 57.2 de

Dilluns, 15 de febrer de 2016

l'Ordenança dels espais d'ús públic i civisme, pel que fa al lliure accés a les finques confrontants, als passos de vianants i la fluïdesa del trànsit de vianants.

2. Admetran la incorporació d'elements d'identificació i informació, sempre i quan no portin elements lluminosos, sonors o sensorials.

3. La col·locació d'aquest tipus d'instal·lacions fora dels espais arquitectònics, és a dir, ocupant la via pública, queda regulada per l'Ordenança dels espais d'ús públic i civisme. En tot cas, sempre hauran d'oferir una imatge harmònica amb l'entorn, evitant generar desordres i estridències.

SECCIÓ 2: PLANTES PIS

Article 14. Tendals

En cas de col·locació de tendals en balcons i finestres de plantes pis d'una mateixa comunitat de veïns, aquests elements hauran de tenir les mateixes característiques de model i color, i hauran d'adequar-se a la gamma cromàtica present en l'arquitectura de l'edifici.

Article 15. Jardineres, testos i objectes domèstics

1. S'admet la col·locació de jardineres i testos als elements previstos per a tal fi en el projecte arquitectònic, i a les finestres i balcons sempre que aquesta instal·lació sigui desmuntable, no malmeti els elements arquitectònics, constructius, ornamentals o compositius de l'edifici en qüestió o dels edificis veïns, no afecti la seguretat de les persones ni hi hagi perill de caiguda i no suposi un risc per excessiva sobrecàrrega. No es permetrà que aquests elements sobrevoïn la via pública i, en tot cas, s'ha de garantir que no hi hagi perill de caiguda.

2. Es prohibeix que aquests elements evacuin l'aigua residual procedent del reg directament a la via pública. Per evitar-ho, es farà servir algun sistema de recollida d'aigües.

3. En cas d'ubicar elements d'estendre la roba en balcons, s'hauran de preveure mesures d'ocultació des de la via pública, degudament integrades en la composició arquitectònica.

4. Resta prohibit l'emmagatzematge als balcons de materials i objectes domèstics, la col·locació d'elements estranys com armaris, bombones de butà, bicicletes o similars que puguin interrompre la correcta evacuació de les aigües pluvials, que representin pesos excessius o que resultin excessivament visibles i malmetin la imatge de l'edifici.

SECCIÓ 3: CORONAMENTS, COBERTES I TERRATS

Article 16. Manteniment de l'ordre en terrats

1. És obligatori el manteniment de l'ordre dels elements instal·lats per tal de garantir la bona conservació de l'edifici i la qualitat paisatgística, tant en els terrats transitables com en els no transitables. Si és necessari, a més de les tasques de recol·locació o ordenació dels elements existents i dels obsolets, es duran a terme les tasques de rehabilitació i millora pertinents per garantir-ne el seu bon estat.

2. Resta prohibit l'emmagatzematge de materials i objectes domèstics, la col·locació d'elements estranys com armaris, bombones de butà, bicicletes, casetes de gos, piscines, sorrals o altres, que puguin interrompre la correcta evacuació de les aigües pluvials, que puguin representar pesos excessius o que resultin excessivament visibles i malmetin la imatge de l'edifici.

3. Pel que fa a la instal·lació de pèrgoles, porxades o construccions annexes que es puguin instal·lar d'acord amb la legislació urbanística vigent, no podran ser excessivament visibles des de la via pública ni malmetre la imatge de conjunt de l'immoble. Només tindran consideració de pèrgola aquelles estructures desmuntables que no estiguin cobertes per elements fixes o permanents, o que el material de cobriment permeti el pas de l'aire i la llum. Aquest tipus d'estructures hauran de comptar amb la subjecció suficient i adequada, i els seus titulars en seran responsables en cas de que puguin ocasionar algun dany per motiu de vent o qualsevol altra inclemència meteorològica.

4. En cas d'ubicar espais d'estendre roba en terrats, caldrà elegir la ubicació que millor les amagui de ser vistes des de les vies i espais públics.

5. S'admet la col·locació de jardineres, testos i altres elements similars als terrats transitables, sempre i quan aquesta instal·lació sigui desmuntable, no malmeti els elements arquitectònics, constructius, ornamentals o compositius de

Dilluns, 15 de febrer de 2016

l'edifici en qüestió o dels edificis veïns, no afecti la seguretat de les persones i no suposi un risc per excessiva sobrecàrrega.

Article 17. Instal·lacions d'aire condicionat i altres

1. Els aparells d'aire condicionat, refrigeració, aireig i similars, s'han de situar en llocs on no generin impacte paisatgístic, acústic i/o vibratori; és a dir, en terrasses, cobertes, terrats i altres espais de l'immoble no visibles des de la via pública (es consideren parts de la instal·lació, a més de l'aparell mateix, els elements de subjecció, els conductes d'aire, els conductes de fluids i els seus aïllants i el cablejat necessari pel seu funcionament).

2. En els projectes de construcció d'edificis de nova planta i de rehabilitació integral, es preveurà la instal·lació d'aparells d'aire condicionat, individuals o col·lectius, definint la ubicació més adequada per l'assoliment d'aquestes condicions.

3. En edificis existents es podrà autoritzar la col·locació d'un aparell en façana, mitjançant llicència municipal, sempre i quan aquest s'integri en els buits, sense sobresortir del pla vertical, o bé, a la part baixa dels balcons, sempre que no sobresurtin de l'alçada de la barana. El projecte d'instal·lació d'un aparell d'aire condicionat en façana s'haurà d'atènyer als criteris següents:

a) La solució haurà de ser la mateixa per a tots els buits arquitectònics d'un mateix edifici, respectant les característiques de la fusteria i la serralleria.

b) Les reixes de ventilació i els sistemes d'ocultació també s'hauran d'ubicar dins els buits arquitectònics, respectant els criteris d'integració.

c) Les obertures de ventilació dels aparells d'aire condicionat que es practiquin a les façanes hauran d'estar situades a una alçada mínima de 2 m, de tal manera que l'aire que generen no provoqui molèsties als vianants ni als veïns de l'edifici.

4. Qualsevol nova activitat o la seva modificació que requereixi qualsevol autorització ambiental o estigui sotmesa a règim de declaració responsable o comunicació prèvia, haurà de preveure la ubicació dels aparells d'aire condicionat en el corresponent projecte d'obres i d'activitats o documentació tècnica aportada.

5. En els edificis catalogats i conjunts urbans protegits, caldrà aportar la documentació gràfica necessària per valorar la seva integració: plànols a escala, reportatge fotogràfic en color de l'àmbit afectat i/o foto muntatges per a valorar l'impacte real de la instal·lació, des dels punts visuals més desfavorables.

6. Tot mecanisme integrant d'un equip d'aire condicionat o qualsevol altre aparell domèstic o industrial susceptible de produir vibracions haurà de disposar d'elements antivibracions adequats a fi d'evitar qualsevol tipus de molèstia en aquest aspecte, d'acord amb el que disposa la normativa municipal vigent.

7. Es prohibeix que els aparells d'aire condicionat o qualsevol altre aparell domèstic o industrial, evacui l'aigua residual o de condensació directament a la via pública.

Article 18. Antenes i infraestructures de radiocomunicació

1. En la regulació d'aquest article s'inclouen tant les antenes de recepció com d'emissió d'ones electromagnètiques de radiodifusió, televisió, telecomunicacions, telecomandament, etc., en qualsevol de les seves formes possibles: de filament, de pilar o torre, parabòliques, per elements o qualsevol altra de la tecnologia actual o futura.

2. La instal·lació de tot tipus d'antenes i infraestructures de radiocomunicació i dels seus elements auxiliars de connexió a l'exterior, resta sotmesa a la normativa tècnica relativa a les infraestructures de telecomunicació que les regula i a les condicions d'integració paisatgística que es determinen en aquest article.

3. Els llocs d'instal·lació més adients són les cobertes i els espais previstos per a tal fi en els projectes d'edificació de nova planta. No es podran instal·lar en els espais lliures d'edificació, tant d'ús públic com privat.

4. En els edificis existents que tinguin instal·lades un nombre d'antenes individuals superior al terç del nombre d'habitacles i locals de l'edifici, caldrà unificar les antenes individuals en una antena col·lectiva ubicada a la coberta, tal i com prescriu la normativa vigent.

5. Per integrar-les favorablement en l'edifici i el paisatge de l'entorn s'haurà de buscar la millor solució possible en quant a mida, proporció, forma i color, etc. Es prioritzarà que les dimensions de la instal·lació siguin proporcionals amb l'alçada de l'edifici on s'ubiqui.

Dilluns, 15 de febrer de 2016

6. Les línies de distribució entre la base de l'antena i les preses de recepció hauran d'anar encastades o soterrades. En edificis existents, les línies de distribució entre la base de l'antena i les preses de recepció podran ser de tub rígid o cable despul·lat de color neutre, i discorreran per terrats, parets interiors no vistes i patis de serveis interiors dels edificis. Excepcionalment, es podran estudiar altres solucions.

7. Les antenes no poden incorporar, en cap cas, llegendes o anagrames visibles de caràcter identificatiu ni publicitari.

Article 19. Antenes i infraestructures de telecomunicació

1. La instal·lació d'equips, antenes, estacions base, enllaços via ràdio i qualsevol altre tipus d'instal·lació destinada a prestar el servei de telefonia mòbil, el servei de telefonia via ràdio o altres xarxes de serveis mòbils i terrestres, en edificis i espais, públics o privats, es sotmetrà al que disposi la normativa vigent en matèria de telecomunicacions i a les condicions d'integració paisatgística que es determinen en aquest article.

2. Les característiques dels equips, antenes, estacions base i, en general, qualsevol dels elements de radiocomunicació previstos en aquest article, així com la seva instal·lació o establiment concret, hauran de correspondre amb les millors tècniques disponibles en cada moment en quant a la minimització de l'impacte visual, ambiental i de possibles efectes sobre la salut de les persones.

L'ús de la millor tècnica disponible serà exigible en el marc dels instruments validats per la Unió Europea i el Ministeri corresponent i per aquelles situacions que permetin reduir significativament les emissions i l'impacte visual i ambiental sense imposar costos excessius.

3. Les operadores hauran de fer prevaldre els dissenys i solucions tecnològiques que permetin minimitzar el nombre d'antenes a instal·lar en cada emplaçament (antenes que funcionen sobre 2 o 3 bandes de freqüències i antenes trisectorials).

4. Les instal·lacions indicades en aquest article hauran de respectar les següents limitacions generals:

a) Les dimensions de la instal·lació que es dugui a terme han de guardar la deguda proporcionalitat amb l'alçada de l'edifici on s'ubiqui.

b) No s'autoritzarà la implantació d'instal·lacions de radiocomunicació sobre cobertes inclinades, llevat que els operadors acreditin la impossibilitat de cobrir les necessitats dels serveis de comunicacions sense haver de realitzar instal·lacions en edificis amb aquest tipus de coberta.

c) No s'autoritzarà la instal·lació d'equips, antenes, estacions base ni qualsevol altre element dels previstos en aquest precepte en edificis i entorns urbans protegits, llevat dels casos concrets i excepcionals, basats en el pressupòsit d'absència total i absoluta d'impacte paisatgístic de la instal·lació i la manca d'alternatives possibles que garanteixin la prestació del servei en la seva àrea d'influència.

d) S'evitarà la modificació de la volumetria de l'edifici, a tal efecte s'habilitaran espais interiors (volums existents) per a la ubicació dels equips i, en cas de ser inevitable, la caseta o armaris que contenen els equips auxiliars es situaran el més allunyats possible de les visuals urbanes, endarrerits un mínim 3 m de l'alineació de façana.

e) S'evitarà el contrast de color, forma i materials entre els elements introduïts i el medi en què s'ubiquen.

6. Es fomentarà la compartició d'infraestructures i d'instal·lacions entre diferents operadors, sempre i quan impliqui una millor integració ambiental i paisatgística, que la resultant de tenir més separades aquestes infraestructures en emplaçaments diferents. En cas que en la façana a intervenir presenti desordre i estigui en mal estat, quan sigui possible, es procedirà a ordenar la infraestructura existent abans de desplegar la nova, i la proposta presentarà una solució de conjunt.

7. Per tal d'autoritzar el desplegament de xarxes de fibra òptica a la ciutat, els operadors hauran de complir les condicions d'implantació següents sense perjudici de l'aplicació de les previsions contingudes a la normativa urbanística i sectorial:

a) En domini públic, es prioritzarà la utilització de canalitzacions soterrades existents a fi de reduir la incidència del desplegament en la via pública.

b) No es podran realitzar nous passos aeris per al creuament de carrers.

Dilluns, 15 de febrer de 2016

c) En el desplegament en sectors d'urbanització recent i en nous edificis (posteriors al RDL 1/1998, de 27 de febrer), la infraestructura estarà sempre soterrada i el desplegament es produirà a través de les ICT i RITI's comunitaris dels edificis.

d) Les caixes de connexions i xarxes s'ubicaran en terrats o espais comunitaris no visibles des de la via pública, i recorreran per patis i façanes interiors.

e) Només es realitzarà el desplegament per façana, en el cas dels edificis que no disposin d'infraestructura comú de telecomunicacions (ICT), o quan no sigui possible els punts anteriors.

8. El desplegament del cablejat i la ubicació de la caixa de connexions haurà de tenir en compte l'arquitectura i morfologia de la façana en què s'ubica, i recorrerà de forma que no ocultï elements arquitectònics significatius de l'edifici (s'aprofitaran arestes, cantonades i ressaltos en les façanes).

9. Per tal d'autoritzar el desplegament en els àmbits llistats a continuació, caldrà aportar documentació més detallada (plànols a escala de detall, i fotomuntatges) per tal de valorar les mesures de minimització (ja sigui per ocultació o per mimetització) de l'impacte visual:

a) Porxada i el seu entorn de protecció

b) Conjunts urbans especialment protegits pel Pla especial de protecció del patrimoni arquitectònic i arqueològic (PEPPAA) de Granollers: carrer Corró, carrer Barcelona, conjunt urbà del centre històric.

c) Edificis inclosos en el Catàleg del PEPPAA.

d) Àrea de vianants del c. Anselm Clavé i el seu entorn immediat.

Article 20. Sistemes de captació solar

1. L'aprofitament de l'energia solar es realitza a través de panells que s'anomenen captadors solars quan són emprats per produir aigua calenta, usualment domèstica, i panells fotovoltaics quan s'utilitzen per generar electricitat. La present ordenança es refereix a ambdós sistemes amb la denominació genèrica de sistemes de captació solar, tenint en compte altres elements que incorporen com els suports, els sistemes d'acumulació, les connexions, etc.

2. Els sistemes de captació d'energia solar s'instal·laran en situació de coberta o en altres espais de l'immoble no visibles des de la via pública; o bé es podrà autoritzar la col·locació de la instal·lació en altres ubicacions, sempre i quan quedi integrada en l'edificació, es prevegi com a part integral del projecte tècnic, i es compleixi amb el planejament vigent.

3. La instal·lació dels captadors solars s'ubicarà on la conca visual sigui més reduïda, tenint en compte les limitacions d'orientació i ombres i s'evitarà l'excessiva proximitat al pla de façana. El projecte justificarà que aquests elements no dificultaran la correcta evacuació de les aigües pluvials.

4. Només s'autoritzarà la instal·lació dels captadors solars sobre els badalots d'escala o altres cossos que generin volum sobre l'alçada reguladora màxima, en casos justificats de manca d'espai, i sempre i quan l'alçada de la instal·lació no sigui superior a una tercera part de l'alçada del badalot.

5. En edificis catalogats i en l'àmbit dels conjunts urbans protegits, únicament s'admetrà la instal·lació dels captadors solars, sempre i quan no afecti a la qualitat arquitectònica i al valor patrimonial de l'edificació o elements protegits. La ubicació dels captadors solars no ha de distorsionar la percepció de l'edifici ni del conjunt protegit, i s'empraran les estratègies adequades per garantir la seva integració paisatgística.

SECCIÓ 4: MITGERES

Article 21. Manteniment de la composició arquitectònica

1. Als efectes de la present Ordenança, s'entén per mitgera, el parament vertical de tancament d'una edificació que no té la consideració de façana, i que resulta visible des de l'espai públic, encara que la seva continuïtat s'interrompi, en part o totalment, per celoberts o patis de ventilació. Igualment, es considera mitgera consolidada aquella que, totalment o en part, es troba en alguna de les situacions següents:

a) Que estigui per damunt de l'alçada reguladora màxima permesa per a la finca contigua.

Dilluns, 15 de febrer de 2016

b) Que es trobi sobre una finca respecte de la qual existeixi una servitud de llums, vistes, o altra, mentre aquesta servitud no es redimeixi.

c) Que limiti, pertanyi o estigui entorn d'un edifici o un jardí catalogats.

d) Que es trobi totalment o parcial l'indant amb la via pública o amb l'interior de l'illa.

e) En la resta de situacions possibles, les mitgeres són considerades mitgeres no consolidades.

2. Totes les mitgeres consolidades que siguin perceptibles des de la via pública han de tenir el tractament de façanes: assegurar la protecció pluvial i l'aïllament tèrmic adequat i una imatge exterior correcta. Els celoberts i patis de ventilació oberts en mitgeres consolidades i que resultin visibles des de la via pública es consideraran façanes i, per tant, estan sotmesos a les restriccions d'aquest article pel que fa a la seva imatge exterior. Les actuacions de millora en mitgeres hauran de complir els requisits següents:

a) Es complirà la normativa vigent relativa a les condicions dels murs exteriors.

b) Es repararan les patologies que presenti i s'adoptaran les mesures constructives necessàries per evitar-ne de futures.

c) El revestiment del mur es farà amb materials que garanteixin les condicions de solidesa, durabilitat i ornament, utilitzant acabats propis de façana. Les mitgeres que limitin amb espais de fàcil accés s'han de revestir amb materials que assegurin la perdurabilitat de l'actuació.

d) Els cables i altres elements aliens a la identitat de la mitgera han de ser degudament reconduïts. Cal suprimir també de la mitgera tots els elements obsolets.

3. Els projectes d'obra nova, remodelació, urbanització i enderroc que deixin a la vista una paret mitgera pròpia o aliena, han d'incloure l'estudi d'impacte visual i les mesures correctores per a l'homogeneïtat del conjunt.

4. Les obres que deixin a la vista una paret mitgera pròpia o aliena no es consideren finalitzades fins que no estigui acabada l'adequació constructiva de les parets mitgeres que quedin descobertes.

5. S'admetran les intervencions en mitgeres mitjançant tractament pictòric, arquitectònic o vegetal amb la finalitat d'harmonitzar-les amb el paisatge urbà, sempre i quan aquestes formin part d'un projecte global d'adequació i la mitgera esdevingui posteriorment un espai singular.

TÍTOL QUART: USOS DEL PAISATGE PERIURBÀ

Article 22. Definició

En l'àmbit determinat a l'Annex 1 com a paisatge periurbà, de forma complementària a les previsions establertes en les normes de planejament i la normativa del Pla Especial de protecció del patrimoni per a determinats conjunts rurals, i del Plans Especials d'Espais Naturals, s'aplicaran les previsions contingudes en aquesta Ordenança, amb les especificitats d'aquest Títol.

CAPÍTOL I.- INTERVENCIÓ EN LES EDIFICACIONS

Article 23. Criteris generals d'integració

L'estratègia d'integració paisatgística preferent en el paisatge periurbà és la d'harmonització, integrant els nous elements proposats en la construcció preexistent a través del respecte pels volums i materials emprats. També serà indicada l'estratègia de mimesi/ocultació quan no es pugui assolir un grau acceptable d'harmonització.

Article 24. Edificacions residencials

1. Els paraments hauran d'anar arrebossats i pintats de color per oferir una imatge coherent i acurada. Es tindrà en compte la Carta de Colors de Granollers i el fons escènic per determinar la pauta cromàtica de les façanes i els seus elements (emmarcaments, serralleria i fusteria). Es prohibeix l'acabat amb obra vista.

2. Les noves cobertes seran de teula àrab. Es prohibeix l'ús de materials que enlluernin i tons que provoquin contrastos excessius amb el seu entorn.

Dilluns, 15 de febrer de 2016

Article 25. Construccions agràries i magatzems

1. Els materials no preparats per anar vistos, com la totxana, els maons i els blocs de formigó, s'hauran d'arrebossar i pintar.
2. Les cobertes tindran la teula com a material d'acabat, admetent també la xapa metàl·lica i els panells sandvitx sempre i quan siguin d'un cromatisme que no enlluerni i s'integri amb l'entorn.

Article 26. Construccions i elements auxiliars

1. Es defineixen les construccions i els elements auxiliars, com aquelles al servei de les edificacions principals, normalment disposades al voltant d'aquesta: coberts, infraestructures de gestió de residus, d'aigua o energia, sitges, etc.
2. Compliran els requisits següents:
 - a) S'unificaran les formes, els volums i els colors dels elements auxiliars per tal de què ofereixin una imatge harmònica respecte del conjunt. Els acabats exteriors seran mats i es mantindran en tot moment en bon estat de conservació.
 - b) S'ubicaran en el lloc de la parcel·la que provoqui un menor impacte paisatgístic i no alterin la visió de les edificacions tradicionals existents.
 - c) En el supòsit d'impacte paisatgístic, i en funció del tipus d'element auxiliar, s'estudiarà el seu possible soterrament, total o parcial, o la seva ocultació mitjançant cobertes i/o elements laterals, sempre que aquestes solucions siguin compatibles amb el seu ús i funció. Els materials preferents d'ocultació seran el maó arrebossat, la fusta i el tractament vegetal, respectant la vegetació i el cromatisme de l'entorn.
 - d) Per als coberts o construccions similars s'aplicaran les mateixes condicions que s'indiquen a l'article 25 d'aquesta ordenança.

Article 27. Espais lliures d'edificació

1. Els espais lliures d'edificació es destinaran exclusivament als usos permesos pel planejament urbanístic vigent. És obligació de la persona propietària mantenir l'ordre i evitar l'acumulació de materials i elements aliens al paisatge.
2. La pavimentació dels espais lliures d'edificació serà la mínima necessària per a l'adequada explotació i ús de la parcel·la, utilitzant materials drenants, tous i permeables que facilitin la filtració de l'aigua i de cromatisme adequat a l'entorn.
3. La pavimentació amb formigó o materials asfàltics només es permetrà quan sigui imprescindible per a l'ús requerit. En els casos en què siguin permesos aquests paviments, s'acoloriran amb tons de la gamma dels ocres o terrosos.

Article 28. Instal·lacions tècniques

La instal·lació d'antenes, aparells d'aire condicionat, alarmes, subministraments, captadors d'energia solar tèrmica i fotovoltaica i altres instal·lacions pròpies de les edificacions es realitzarà de tal manera que quedin integrades visualment a l'edificació i al seu entorn i adoptaran les mesures correctores necessàries per a disminuir l'impacte visual que provoquin. A aquests efectes, les instal·lacions en les edificacions queden regulades pels articles 17, 18, 19 i 20 d'aquesta ordenança.

Article 29. Infraestructures de radiocomunicació i telefonia mòbil.

1. La instal·lació d'equips, antenes, estacions base, enllaços via ràdio i qualsevol altre tipus d'instal·lació destinada a prestar el servei de telefonia mòbil, el servei de telefonia via ràdio (bucle d'accés local via ràdio) o altres xarxes de serveis mòbils i terrestres, en edificis i espais, públics o privats, es sotmetrà al que disposi la normativa vigent en matèria de telecomunicacions.
2. Sens perjudici del que disposa el planejament vigent pel que fa a la implantació de serveis tècnics en sòl no urbanitzable, i del procediment que preveu la legislació aplicable, la tria de l'emplaçament haurà de seguir els criteris generals d'ubicació que s'enumeren a continuació:
 - a) Es prohibeix la instal·lació en edificis de caràcter residencial i només serà admissible en la resta d'edificacions si se n'acredita la compatibilitat mediambiental i paisatgística.

Dilluns, 15 de febrer de 2016

b) Es prohibeix la instal·lació d'equips, antenes, estacions base i qualsevol altre servei destinat a prestar serveis de radiocomunicació en àmbits objecte d'especial protecció (inclosos en el Pla Especial de Protecció del Patrimoni Natural o en el Pla Especial de Patrimoni Arquitectònic). Si és el cas, caldrà una anàlisi d'alternatives detallada on es demostrï que l'emplaçament proposat és l'únic que garanteix un servei de qualitat, i que es minimitza al màxim l'impacte paisatgístic de la instal·lació.

c) No podran obrir-se nous accessos o camins fins a la instal·lació quan el pendent que s'hagi de superar obligui a realitzar moviments de terres que alterin la coberta vegetal i que impliquin significativament iniciar o potenciar processos d'erosió. Els accessos tindran les característiques de camins rurals i no se'ls podrà dotar dels serveis d'urbanització propis de sòl classificat com a urbà.

d) En el moment que la instal·lació deixi de funcionar, el titular de l'activitat i de les instal·lacions ho desmantellarà i restaurarà els terrenys afectats.

e) Es fomentarà la compartició d'infraestructures i d'instal·lacions entre diferents operadors, sempre i quan impliqui una millor integració ambiental i paisatgística, que la resultant de tenir més separades aquestes infraestructures en emplaçaments diferents.

3. S'estableixen les següents mesures de mimetització:

a) La caseta o armaris dels equips, en cas que sigui impossible d'aprofitar volums o construccions existents, tindrà les dimensions estrictament necessàries per a la funcionalitat dels elements tècnics, i serà de materials i colors que s'integrin en el paisatge i l'entorn en què s'ubica. En cas d'haver d'ampliar els equips, es tractarà d'aprofitar o ampliar el recinte existent.

b) Els tancaments, les torres i els seus elements de suport i les antenes s'hauran de pintar d'un únic color mat que s'integri en el paisatge, sense contrastos. En cas que els emplaçaments es trobin en una zona de vegetació arbustiva o arbòria, els tancaments s'hauran d'acompanyar de plantació vegetal integrada amb les espècies de l'entorn.

CAPÍTOL II.- INTERVENCIÓ I GESTIÓ DELS ESPAIS LLIURES

Article 30. Tancaments

1. Les condicions de construcció dels tancaments de parcel·les i la seva situació queden regulades per les normes urbanístiques del planejament vigent. La seva construcció no limitarà el camp visual o perspectiva del paisatge.

2. Es prohibeix la utilització de materials inadequats com plàstics, planxes, bidons, ferralla, etc. El tancament tindrà uns bons acabats exteriors i es farà amb materials de textura i cromatisme concordants amb l'entorn, podent adoptar els criteris descrits a l'annex III d'aquesta ordenança.

3. Les tanques han de tenir un tractament regular i homogeni en tota la seva longitud, per bé que poden incorporar diferències per tal de millorar la integració amb l'entorn si aquest no és homogeni.

4. El disseny de les portes serà semblant amb el de la tanca instal·lada i, en cap cas, podran tenir una altura superior a aquesta.

5. Les tanques hauran de garantir l'escorrentia de l'aigua i, amb aquesta finalitat, disposaran dels desguassos adequats.

6. Els tancaments garantiran les servituds de pas existents, especialment dels camins rurals i veïnals. Si afecten la funcionalitat dels espais connectors, hauran d'adoptar solucions que evitin en grau suficient aquesta afectació.

Article 31. Vegetació

1. En qualsevol actuació és respectarà la vegetació d'especial interès (formacions madures, espècies d'interès, arbres monumentals, etc.). Es conservarà la vegetació dels espais perimetrals o de transició de les construccions i els conreus propers.

2. Resta prohibida la plantació de les espècies vegetals invasores definides en la normativa sectorial vigent. Cal gestionar correctament els residus vegetals d'aquestes espècies invasores (llavors, fruits, esqueixos, etc.) per tal que no generin noves dispersions. És convenient la retirada progressiva i la substitució d'aquestes espècies.

Dilluns, 15 de febrer de 2016

3. No s'admetran els enjardinaments de tipus urbà, és a dir, una elevada diversitat d'espècies, una abundància excessiva d'elements florals, l'ús de l'art topiari o la proliferació d'elements complementaris com llums, escultures i fonts. Les espècies seran preferentment autòctones.

TÍTOL CINQUÈ: USOS DEL PAISATGE DE POLÍGONS D'ACTIVITAT ECONÒMICA

Article 32. Definició i justificació.

En l'àmbit determinat a l'Annex 1 com a paisatge de polígons d'activitat econòmica, de forma complementària a les previsions establertes en les normes de planejament, s'aplicaran les previsions contingudes en aquesta ordenança, amb les especificitats d'aquest Títol.

CAPÍTOL I.- INTERVENCIÓ EN L'ESPAI CONSTRUÏT

Article 33. Edificacions, materials i cromatisme.

1. Prevaldran composicions arquitectòniques simples i funcionals per tal de proporcionar una sensació d'ordre i facilitar la formació d'una imatge de conjunt harmònica.

2. Els materials d'acabat de façana han de presentar un color i una textura que harmonitzin amb el caràcter del paisatge i no introdueixin contrastos estranys que desvaloritzin la seva imatge, preferiblement, colors neutres ja que donen una percepció menys pesant que els volums foscos. Excepcionalment, els edificis singulars podran optar per colors que accentuin la seva presència, sempre i quan no desmereixin la imatge del conjunt. Qualsevol intervenció a les edificacions existents haurà de respectar la composició i el cromatisme de les mateixes.

3. No s'admetran superfícies brillants que produeixin reflexos, especialment a les cobertes. També convé evitar els acabats molt foscos, que acumulen més radiació solar, es deterioren més ràpidament i destaquen excessivament.

4. Els projectes d'edificació d'indústries de tipologia en filera incorporaran les condicions i criteris aplicables, pel que fa als volums, a la gamma cromàtica, a l'ús d'identificació (previsió d'espai per a rètol en les naus), als tancaments i al tractament de la vegetació, que hauran de complir les futures intervencions individuals, per mantenir la coherència global en el conjunt de les naus.

Article 34. Instal·lacions tècniques

1. Les instal·lacions en les edificacions d'antenes, aparells d'aire condicionat, alarmes, subministraments, captadors d'energia solar tèrmica i fotovoltaica, i restants instal·lacions pròpies de les edificacions es realitzaran de tal manera que quedin integrades visualment a l'edificació i al seu entorn.

2. A aquests efectes, les instal·lacions en les edificacions compliran els articles 17, 18, 19 i 20 del títol III d'aquesta Ordenança. En qualsevol cas, s'adoptaran les mesures correctores necessàries per a disminuir l'impacte visual de les instal·lacions i els seus sistemes de conducció i procurar la seva plena integració arquitectònica en l'edifici.

Article 35. Tanques

1. Les tanques seran de disseny senzill i s'evitarà l'ús d'una gran diversitat de materials. Les tipologies i materials emprats han de garantir el respecte visual sobre el medi i ser coherents amb el caràcter de l'espai.

2. Es mantindrà la unitat formal de les tanques d'una mateixa illa i/o del polígon industrial, establint un model únic o bé una gamma de models per a diferents requeriments funcionals, amb una coherència de composició, material i color. Els models seleccionats seran coherents amb la resta d'elements de la urbanització.

3. Es pot emprar la vegetació per aconseguir el grau d'opacitat desitjat en tanques no opaques i per integrar paisatgísticament les opaques, evitant l'ús de les espècies invasores d'acord amb la normativa sectorial vigent.

4. En aquells casos que sigui possible, sempre i quan sigui sense perjudici de la seguretat requerida per l'activitat duta a terme a l'edificació, es prescindirà de l'ús de tanques.

Article 36. Espais lliures d'interior de parcel·la

1. Els espais lliures d'interior de parcel·la han de preveure les necessitats específiques de l'activitat que es duu a terme, delimitant els diferents usos i els tractaments previstos de cada una de les zones.

Dilluns, 15 de febrer de 2016

2. En la utilització de la vegetació i enjardinament dels espais lliures d'interior de parcel·la, tant pel seu ús ornamental com per l'efecte de pantalla visual, ha de ser coherent per a tot el conjunt edificat, prioritzant l'ús d'espècies autòctones, les quals requereixen menys manteniment i tenen menys necessitats hídriques, graves i triturats de cautxú, fusta o suro. En els desnivells, s'evitaran els murs de formigó i s'utilitzaran talussos de rocalles amb plantes autòctones.

3. L'emmagatzematge de materials es realitzarà a l'interior de les edificacions industrials. En casos excepcionals, quan s'hagin d'ubicar les zones de magatzem a l'espai lliure d'interior de parcel·la, s'adoptaran les mesures necessàries i més apropiades per minimitzar la seva visibilitat.

Article 37. Il·luminació

1. A l'interior de les parcel·les es focalitzarà la il·luminació vers els espais que més la necessiten (edificacions, accessos, zones de pas, etc.), emprant fanals adequats que emetin llum dirigida cap avall.

2. S'utilitzaran models de lluminàries que harmonitzin amb els elements de l'entorn: models bàsics, senzills i versàtils per facilitar la integració al conjunt i l'ús de làmpades amb bon rendiment lumínic, les quals permeten diferents intensitats d'il·luminació en funció de les franges horàries.

TÍTOL SISÈ: PUBLICITAT I ELEMENTS D'IDENTIFICACIÓ

Article 38. Condicions generals

Serà necessària l'obtenció de la prèvia llicència municipal, per al desenvolupament de les activitats d'identificació i/o publicitat expressades en aquesta Ordenança, llevat les següents excepcions:

- a) Les plaques o els escuts indicatius de dependències públiques.
- b) Les banderes o banderoles, senyeres i elements similars, representatius de diferents països, estats, organismes oficials, centres culturals, religiosos, esportius i polítics.
- c) Els anuncis col·locats en les portes, vitrines o aparadors d'establiments comercials limitats a indicar horaris en que es trobin oberts al públic, preus dels articles oferts, els motius del seu tancament temporal, de trasllat, liquidacions o rebaixes i d'altres similars.
- d) Els que es limitin a indicar la situació de venda o lloguer d'un immoble.
- e) Els indicadors o anagrames col·locats en vehicles, sempre que corresponguin al nom o l'activitat del propietari o de l'arrendatari.

Article 39. Condicions específiques dels rètols identificadors. Definició i característiques generals.

1. S'entén per rètols els suports en els quals el missatge, sigui quina sigui la seva forma d'expressió, es fa palès mitjançant materials que en garanteixen la seva durabilitat i que permeten aconseguir efectes de relleu i de corporeïtat. El missatge, normalment sense variació en el temps, correspon habitualment a la denominació genèrica d'un establiment, raó social, activitat comercial, mercantil o professional o de qualsevol índole que s'hi desenvolupa o que s'hi relaciona directament o indirectament.

2. Els elements identificadors se situaran en el local on es desenvolupi la pròpia activitat, respectant les preexistències i les característiques arquitectòniques, decoratives, morfològiques i cromàtiques del parament, i sense desmerèixer la composició general de la façana. Aquests elements no ocultaran els elements d'interès arquitectònic o significatius dels edificis i s'ubicaran a una distància mínima de 20 cm de la placa de denominació dels carrers.

3. Els elements identificadors es podran mantenir mentre perduri l'activitat a la que fan referència. La responsabilitat de retirar l'element identificador i el seu suport és del titular de l'activitat o subsidiàriament, del propietari de l'immoble.

4. S'evitaran les repeticions excessives del missatge en els diferents elements identificadors d'una activitat.

5. En cap cas es veuran restringides, disminuïdes o perjudicades les mesures funcionals mínimes requerides pel que fa a la il·luminació, la ventilació i la seguretat contra incendis ni l'accés als locals.

6. No s'autoritza:

Dilluns, 15 de febrer de 2016

- a) La col·locació de qualsevol instal·lació que per la seva forma, color, dibuix o inscripcions puguin comprometre o perjudicar el trànsit rodat o la seguretat del vianant, o induir a la confusió amb els senyals reglamentaris de trànsit, n'impedeixin la visibilitat o produeixin enlluernament als conductors de vehicles i vianants.
- b) Elements i instal·lacions publicitàries construïts amb materials combustibles, a menys de 30 metres, de zones forestals amb abundant vegetació.
- c) Elements i instal·lacions publicitàries col·locats en els paviments de calçades, voravies o voreres d'aquestes.
- d) Elements i instal·lacions publicitàries col·locats en zones de servitud o afecció de carreteres d'acord amb allò que disposa la legislació sectorial vigent.
- e) Elements i instal·lacions publicitàries quan impedeixin o perjudiquin la contemplació de perspectives urbanes, paisatgístiques, de caràcter monumental, típic o tradicional.
- f) Elements i instal·lacions publicitàries col·locats en zones o espais en què les disposicions legals vigents de qualsevol mena ho prohibeixin de manera expressa.

CAPÍTOL I. PUBLICITAT EN EL PAISATGE URBÀ

SECCIÓ 1: SOBRE EDIFICIS

Article 40. Condicions específiques dels rètols identificadors en planta baixa

1. Rètol identificador dins el buit arquitectònic:

- a) La part ocupada pel rètol no excedirà el 30% de la superfície del buit, i la seva forma seguirà el llenguatge morfològic del buit arquitectònic, en especial quan aquest buit presenti imposta o similar.
- b) En els edificis catalogats i conjunts urbans protegits d'acord amb el Pla Especial del Patrimoni Arquitectònic i Arqueològic (PEPPAA) de Granollers, i en els de qualificació urbanística 1A, d'acord amb el POUM vigent el rètol no podrà ocupar més del 20% de la superfície del buit, amb una alçària màxima permesa del missatge de 30 cm.
- c) El rètol se situarà endarrerit un mínim de 5 cm del pla de la façana. Quan la fusteria original estigui a una distància inferior, s'admetrà un rètol laminar adossat a la fusteria, que sempre haurà d'estar reulat en relació al pla de façana. El rètol es disposarà darrere dels elements que emmarquin i defineixin el buit arquitectònic i dels elements estructurals singulars que aquest contingui, amb la finalitat de no ocultar-los, i adossat al pla original de la fusteria de la planta baixa.
- d) Als brancals interiors de les obertures comunes d'accés a l'edifici, només s'admetran plaques d'identificació. Aquestes hauran de ser d'un únic material. No s'accepten repeticions de missatges. També s'admetran plaques d'identificació als locals comercials en planta baixa, als efectes d'informar dels horaris d'atenció al públic.
- e) Els rètols que indiquen els preus dels articles de bars i restaurants s'hauran de col·locar a l'interior dels buits arquitectònics, preferentment sobre el pla original de la fusteria de la planta baixa.

2. Rètols identificadors sobre el pla de façana:

- a) La col·locació dels rètols identificadors sobre la llinda del buit arquitectònic no sobrepassarà la dimensió de la seva amplària i s'haurà de centrar respecte als elements definitoris.
- b) El rètol s'enquadrarà en un perímetre envoltant assimilat a un rectangle regular, determinat per les seves projeccions verticals i horitzontals, d'unes dimensions màximes permeses de 60 cm d'alçària i 12 cm de gruix. En el cas d'estar format per lletres o signes retallats, ancorats un a un, i sense fons, no excediran tampoc les dimensions màximes especificades anteriorment, amb un gruix màxim de 12 cm.
- c) Sobre el pla de façana, en els edificis catalogats i conjunts urbans protegits, segons el PEPPAA, i els de qualificació urbanística 1A, segons el POUM vigent, només es permetrà la col·locació d'un únic rètol de lletres retallades per local, d'una alçària màxima de 20 cm i una profunditat de, com a màxim, 12 cm.
- d) Quan sigui necessari, es poden unificar els rètols d'un mateix pla de façana descrits en el punt anterior sempre que la distància entre les obertures sigui igual o inferior a 60 cm.

Dilluns, 15 de febrer de 2016

e) Quan la composició arquitectònica no permeti col·locar el rètol sobre la llinda, aquest es col·locarà en un dels paraments contigus al buit arquitectònic, sense ultrapassar en alçada la del límit del buit- o l'arrencada de l'arc en el seu cas- i sense arribar als límits dels emmarcaments dels buits arquitectònics. En aquest cas, el rètol serà laminar, sense relleu, i la seva mida serà variable, segons la composició de les obertures, amb un màxim de 120 cm x 120 cm, una separació de l'obertura mínima de 60 cm i una separació de la cantonada de 60 cm.

En els edificis catalogats i conjunts urbans protegits, segons el PEPPAA, i els de qualificació urbanística 1A, segons el POUM vigent, aquest tipus de rètol no tindrà una dimensió superior als 60 cm x 60 cm i la separació de l'obertura serà de com a mínim 15 cm.

3. Rètols identificadors en plantes porticades i galeries: els preceptes anteriors seran d'aplicació a la façana interior, a no ser que el projecte arquitectònic hagi previst un espai específic de col·locació dels rètols.

4. Rètols identificadors en tanques definitives: el rètol serà laminar, sense relleu, i la seva mida i posició serà la que es preveu en el punt 2.e. anterior, sense que, en cap cas, sobresurti aquest de l'alçada de la tanca.

Article 41. Condicions específiques dels rètols identificadors en planta pis

1. En planta pis queda prohibida la ubicació de rètols aplacats en façana o sobre els elements sortints com balcons.

2. Els rètols identificadors s'admeten sempre i quan els rètols responguin a locals comercials o d'ús professional i compleixin els supòsits següents:

a) En el cas de rètols dins els buits arquitectònics: el rètol es col·locarà dins el buit arquitectònic, sense sobrepassar el pla de façana, inclosa la seva il·luminació.

b) En el cas de rètols adhesius: l'adhesiu s'haurà de col·locar dins els buits arquitectònics de finestres o balcons, en els vidres de tancament. En el cas de cobrir tota l'obertura hauran de ser translúcids per garantir el pas de llum.

c) En el cas de rètols sobre objectes, o figures situats dins els balcons, en els quals el missatge es materialitza mitjançant elements amb volum, amb formes determinades, els motius o figures, així com el seu color i forma, no introduiran efectes discordants, estranys, ridículs o de mal gust sobre l'entorn on se situïn. No podran interrompre la correcta evacuació de les aigües pluvials ni suposar pesos excessius.

Article 42. Condicions específiques dels rètols identificadors en parets mitgeres

1. En parets mitgeres d'edificis s'autoritza únicament la instal·lació de rètols identificadors quan es consideri que, a través de la intervenció global a tota la paret mitgera, es millorarà l'aspecte formal i estètic de la mateixa i de l'entorn urbà. Per a l'atorgament de la corresponent llicència serà imprescindible la presentació d'un projecte arquitectònic que prevegi l'actuació global que es desenvoluparà a la mitgera. Prèviament a la implantació del rètol identificador s'executarà el tractament de la paret mitgera d'acord amb el projecte presentat i autoritzat.

2. Les condicions que regulen la seva instal·lació són les següents:

a) El rètol tindrà per finalitat informar del nom de l'edifici o de la presència d'una activitat autoritzada en el mateix o en els edificis veïns que comparteixen la mitgera. El missatge contindrà únicament la denominació de l'activitat i el logotip o emblema representatiu, i no podrà estar repetit en la mateixa mitgera.

b) El rètol ha d'estar totalment situat sobre la superfície de la mitgera, sense sobresortir més de 15 cm respecte el seu pla, i tindrà en compte la geometria de la mateixa.

c) El rètol estarà separat un mínim de 50 cm dels límits físics de la mitgera i la seva superfície no sobrepassarà el 15 % de la superfície total de la mateixa.

Article 43. Condicions específiques dels rètols identificadors en els coronaments d'edificis

En els coronaments d'edificis, s'admetrà la instal·lació, d'un rètol d'identificació per façana, sempre que l'entitat a la qual es refereixi desenvolupi la seva activitat en la totalitat de l'edifici i el rètol no generi volum. Els rètols es podran col·locar en dues situacions:

a) Adossats als volums existents.

Dilluns, 15 de febrer de 2016

b) Formats per un sol rengle de lletres o signes retallats sense fons, amb una alçària màxima d'1'5 m. Aquesta solució haurà de contemplar l'impacte del rètol sobre el propi edifici i sobre l'entorn, i s'haurà de detallar els elements estructurals i de suport justificant la solidesa i seguretat del conjunt, especialment, a l'efecte del vent.

En cas de coronació de mitgeres, la part consolidada es tractarà com a façana i la resta haurà d'estar degudament pintada o tractada.

Article 44. Elements lluminosos dels rètols identificadors

1. Els elements lluminosos dels rètols identificadors hauran de respectar les següents determinacions:

a) El disseny de l'element identificador ha d'incorporar el sistema d'il·luminació més adequat a les seves característiques, tenint en compte que l'element identificador i la seva llum artificial es consideren, en aquesta normativa, un sol element de disseny integrat.

b) En cas de col·locar projectors amb braç, el vol màxim del conjunt (projector i braç), serà de 40 cm i el nombre de projectors es limitarà a un per cada metre lineal de rètol.

c) La intensitat lumínica no pot excedir en més de 250 lux la intensitat lumínica màxima existent a l'espai públic on doni la planta baixa de què es tracti en el moment de la sol·licitud de la llicència.

d) La llum projectada no modificarà els colors que l'element il·luminat, la façana o el seu entorn presenten a la llum del dia.

e) La il·luminació no introduirà efectes estranys, com per exemple parpelleig, canvis de color, projeccions animades, etc.

f) El flux lluminós s'ha de dirigir de manera que incideixi exclusivament en la superfície a il·luminar.

2. Es prohibeixen els dispositius lluminosos aeris, com per exemple, canons làsers.

Article 45. Condicions específiques d'altres supòsits.

1. Rètols bandera:

S'entén per rètol bandera o rètol en banderola, els rètols situats perpendicularment al pla de façana.

a) A nivell general, només s'admeten rètols de bandera en els establiments d'interès públic que ho requereixin com poden ser farmàcies, aparcaments d'ús públic, caixers automàtics i policia.

b) S'ubicaran en sentit perpendicular a la façana, deixant lliure una alçada mínima de pas de 2.20m i de manera que no dificultin el pas de vehicles.

c) El rètol haurà d'anar fixat a la façana, amb el mínim ancoratge possible.

d) Les mides màximes seran les següents: 60x60, suport inclòs i un gruix màxim de 12 cm. El nom identificatiu del servei haurà d'ocupar com a mínim una tercera part de la dimensió total del rètol.

2. Banderes, banderoles i pancartes:

Són els suports publicitaris en els quals el missatge es materialitza sobre teixit o materials d'escassa consistència o durada.

a) El missatge haurà de correspondre a la difusió de les activitats que amb caràcter circumstancial, estacionari o periòdic es desenvolupin a l'edifici. En l'atorgament de la llicència es farà constar expressament el termini pel qual s'atorga.

b) La instal·lació garantirà la solidesa necessària per evitar la caiguda sobre la via pública i no ocultarà elements arquitectònics d'interès o significatius de l'edifici.

c) Els elements de suport i les pròpies banderes, banderoles o pancartes es disposaran de tal forma que no sobresurtin del vol màxim autoritzat en cada cas pels elements sortints d'acord amb el planejament vigent.

d) Caldrà garantir que les banderes, banderoles o pancartes, tant els seus suports com la tela o els materials que els conformen, no perjudiquin en onejar elements arboris, de mobiliari urbà o d'altres a la via pública.

Dilluns, 15 de febrer de 2016

3. Banderoles identificatives de trams de carrers comercials

Només es podran instal·lar prèvia presentació d'una proposta global unitària per al tram de carrer considerat.

4. Objectes o figures:

Són suports publicitaris en els quals el missatge es materialitza mitjançant elements amb volum, amb formes determinades, amb inscripció o sense.

a) Els motius o figures, així com el seu color i forma, no introduiran efectes discordants, estranys, ridículs o de mal gust sobre l'entorn on se situïn.

b) En cas que es disposin afectant (posició o vol) la via pública, hauran de permetre el pas normal de vianants i vehicles.

c) La documentació necessària per al tràmit de llicència haurà de detallar l'estructura de suport de l'objecte i/o figura, i la forma d'ancoratge del suport, justificant la deguda solidesa del conjunt.

d) S'assegurarà el tractament de la part posterior o lateral de l'objecte, així com dels seus elements de subjecció, quan siguin visibles.

5. Sistemes electrònics

a) Els equips de reproducció, enginyers electrònics o mecànics necessaris per produir aquestes activitats i altres elements, se situaran de tal forma que no causin molèsties, distraccions, ni perill als vianants, als ocupants de l'immoble o dels immobles contigus.

b) No s'admetran en aquest tipus d'activitat publicitària impactes distorsionants.

c) En el cas concret de pantalles de electròniques visibles des de la via pública que emeten missatges publicitaris situades en els interiors dels immobles i encarats cap a la via pública. A més de les condicions anteriors, es disposa:

- S'han d'integrar en la composició arquitectònica de l'edifici.
- La instal·lació d'aquests suports publicitaris només podrà publicitar productes propis de l'activitat que s'hi desenvolupa.
- No s'autoritzen efectes sonors, reproducció de música o megafonia.
- Els elements de suport no hauran de ser visibles des de l'exterior.
- Els elements estructurals i de suport quedaran totalment ocults i seran imperceptibles des de l'espai públic.

Article 46. Característiques generals dels rètols de venda o lloguer

1. S'admet un únic rètol per habitatge o unitat de local, la dimensió màxima del qual serà de 100 cm x 70 cm.

2. S'haurà de situar a les baranes dels balcons i balconades o a les finestres corresponents al pis o local del qual es tracta, dins els buits arquitectònics.

3. En el missatge no podrà constar altra informació que la identificació del venedor, l'objecte de l'anunci i el telèfon de contacte.

4. La permanència del rètol no podrà excedir el període d'un any, llevat que s'acrediti inequívocament que no s'ha produït la venda o el lloguer.

Article 47. Cartells i adhesius

1. Cartell i adhesius són suports de propaganda d'escassa consistència i durada tipus paper, cartolina o cartró, que precisen d'un element físic per ser exposats.

2. La col·locació de cartells només es podrà dur a terme en els espais reservats i dissenyats especialment per aquest fi i a les columnes de lliure expressió i altres espais habilitats per l'Ajuntament.

3. Es prohibeix la col·locació de cartells o papers adherits sobre els elements estructurals de la via pública, calçades, voravies, mobiliari urbà, elements arboris i vegetals, damunt de façanes i murs, parets i tanques i paraments dels edificis i construccions visibles des de la via públicament.

Dilluns, 15 de febrer de 2016

Article 48. Cartelleres publicitàries

1. Es considera cartellera l'element físic construït amb materials consistents i duradors, de figura regular, i destinat a la col·locació de cartells o adhesius amb fins publicitaris.

2. Queda prohibida la instal·lació de cartelleres, publicitàries en els edificis catalogats i conjunts urbans protegits segons el PEPPAA, i en els àmbits amb qualificació urbanística 1A, segons el POUM vigent. En la resta de supòsits, tampoc s'admet la seva instal·lació directament sobre façanes, a les cobertes o terrats, a les mitgeres consolidades i a les tanques definitives de finques.

3. S'autoritza la seva instal·lació en parets mitgeres no consolidades dels edificis únicament quan es consideri que, a través de la intervenció global a tota la paret mitgera, es millorarà l'aspecte formal i estètic de la mateixa i de l'entorn urbà. Per a l'atorgament de la corresponent llicència serà imprescindible la presentació d'un projecte arquitectònic que prevegi l'actuació global que es desenvoluparà a la mitgera i l'impacte que suposarà la implantació de les cartelleres. Prèviament a la implantació de les cartelleres serà necessari haver executat el tractament de la paret mitgera d'acord amb el projecte presentat i autoritzat. En aquest cas, la instal·lació de cartelleres, en parets mitgeres no consolidades, ha de complir les següents condicions:

- Se situaran paral·leles al parament del mur al qual es recolzin, amb un vol màxim de 40 cm. El sortint de les cartelleres haurà d'ésser el mateix per a totes en tot l'emplaçament.

- La longitud de les cartelleres, en sentit horitzontal, no podrà ser superior a 8,00 m i l'altura, en sentit vertical, de 3,00 m.

- No ultrapassaran el perímetre de la paret mitgera no consolidada, i s'hauran de separar un mínim d'1 metre del perímetre de la mitgera.

- En els casos de parets mitgeres de dimensions inferiors a 100 m² es permetrà una ocupació màxima per les cartelleres de la meitat de la superfície de la mitgera. A la resta, la superfície màxima autoritzada serà d'una tercera part de la superfície de la mitgera.

- Els elements estructurals i de suport quedaran totalment ocults i s'haurà de revestir lateralment l'espai inclòs entre la cartellera i el mur mitger.

- Queda prohibida la il·luminació de les cartelleres.

4. El propietari de la instal·lació publicitària l'haurà de mantenir en perfecte estat de seguretat i conservació durant tot el temps que estigui col·locada. Les cartelleres, hauran d'incorporar la informació mínima referent al seu titular i a la data de concessió de la llicència per a la seva instal·lació.

SECCIÓ 2: SOBRE INSTAL·LACIONS AUXILIARS DE CONSTRUCCIÓ

Article 49. Elements d'identificació sobre bastides i lones

1. Sobre la superfície de bastides i lones només es poden mostrar missatges d'identificació de les activitats que quedin ocultes en l'edifici on s'ubiquin i de l'empresa que posi la bastida o lona, a partir del moment de l'obtenció de la llicència corresponent. El conjunt d'elements resultants haurà d'oferir la resistència i la seguretat necessàries per evitar-ne la caiguda, amb especial atenció a l'efecte del vent.

2. Excepcionalment, mitjançant un conveni de col·laboració, en les obres d'arranjament de façana o de rehabilitació integral d'edificis que requereixin la instal·lació de bastides, es podran col·locar anuncis publicitaris en lones.

Article 50. Elements d'identificació i publicitat en tanques d'obra i provisionals de solar

1. Situades sobre la superfície de tanques d'obra es poden realitzar activitats d'identificació, pintades o amb un rètol laminar, a partir del moment de l'obtenció de la llicència corresponent, i en les condicions següents:

a) El missatge podrà d'incloure el nom de l'empresa promotora, l'empresa constructora, l'empresa comercialitzadora i els facultatius.

Dilluns, 15 de febrer de 2016

b) L'element identificador s'haurà de retirar al mateix temps que la tanca sobre la que se situï i/o mentre duri la llicència d'obres.

2. Situades just a sobre de les tanques d'obra i de les tanques provisionals de solar es poden realitzar tant activitats d'identificació com les publicitàries, i en les condicions següents:

a) Només es permetrà una línia o bateria d'elements identificadors o publicitaris que haurà d'anar alineada amb el pla de la tanca i no podrà sobresortir d'aquest pla.

b) Entre els diferents elements que s'instal·lin ha d'haver-hi una separació mínima de 50 cm.

c) Els elements estructurals no podran estar sobre l'espai públic.

d) Per evitar que els elements estructurals i de suport puguin ser vistos des de la via pública, s'hauran de preveure mesures d'ocultació o integració adequades.

e) No podran disposar d'il·luminació.

f) El conjunt d'elements resultants haurà d'oferir la resistència i la seguretat necessàries per evitar-ne la caiguda, amb especial atenció a l'efecte del vent.

g) Els rètols, cartelleres i altres elements de sustentació s'hauran de retirar al mateix temps que la tanca sobre la que se situïn i, en el cas de les tanques d'obres, mentre duri la seva llicència.

CAPÍTOL II. PUBLICITAT EN EL PAISATGE PERIURBÀ

SECCIÓ 1. SOBRE EDIFICIS

Article 51. Condicions específiques dels rètols identificadors en planta baixa i en planta pis

S'aplicaran les mateixes condicions específiques que es regulen en els articles 39 i 40 per a la publicitat en el paisatge urbà, respectant en tot moment l'elevat valor paisatgístic de l'àmbit.

SECCIÓ 2. SOBRE ESPAIS LLIURES

Article 52. Identificació i senyalització

1. S'admeten senyals i estructures de senyalització informativa sempre que aquests siguin de materials i colors discrets i harmònics amb el paisatge on s'han d'ubicar.

2. Aquests senyals es disposaran amb criteris d'uniformitat en el disseny, dimensió i ubicació, i es garantirà que no provoquin un impacte paisatgístic.

3. Es limitarà el nombre de senyals a les exclusivament necessàries per a la informació requerida.

4. Qualsevol senyal previst estarà subjecte a llicència municipal.

5. Queda expressament prohibit qualsevol tipus de senyalització il·luminada així com els dispositius lluminosos aeris de publicitat nocturna, com per exemple, canons làser, neons, etc.

6. La senyalització viària resta fora de l'abast de la present ordenança.

Article 53. Elements publicitaris

1. En terrenys al descobert només es permetrà la instal·lació de publicitat de contingut institucional o informatiu que faci referència a usos públics o col·lectius, amb la corresponent llicència municipal.

2. Queda prohibida la col·locació de cartelleres publicitàries, pancartes, lones i similars o pintades publicitàries adossades en qualsevol tipus de construcció, edificació i/o instal·lació en sòl no urbanitzable. També se'n prohibeix la col·locació sobre elements vegetals.

CAPÍTOL III. PUBLICITAT EN EL PAISATGE DELS POLÍGONS D'ACTIVITAT ECONÒMICA

SECCIÓ 1. SOBRE EDIFICIS

Article 54. Identificació d'activitats i la publicitat

1. La implantació dels rètols d'identificació d'activitats no pot desvirtuar la composició general de l'edifici. Els materials, colors i textures dels rètols seran coherents amb el conjunt d'elements construïts, tant de l'edificació concreta com del conjunt on s'ubiquen.

2. En el cas d'indústries en filera, s'ha de respectar un criteri homogeni pel conjunt d'edificacions, evitant estridències singulars. El projecte haurà de preveure el sistema de publicitat pel conjunt d'edificis i en el cas d'edificis existents, els rètols identificadors seguiran un patró pel que fa a la ubicació, les mides i els tipus de rètol.

3. Tots els projectes de rètols amb il·luminació estan obligats al compliment de l'article 44 de la present normativa, referit a la il·luminació dels rètols. En qualsevol cas, el disseny del rètol haurà d'incorporar el sistema d'il·luminació més adequat a les seves característiques, tenint en compte que la il·luminació s'ha d'integrar al mateix element o als sistemes d'enllumenat previstos per als edificis.

SECCIÓ 2. SOBRE ESPAIS LLIURES

Article 55. Identificació d'activitats i publicitat

Els elements identificadors s'integraran en els volums construïts, formant part de la seva composició formal. En els espais lliures privats, únicament es poden col·locar:

1. Elements aïllats, tipus tòtem, de volumetria vertical assimilable al prisma, el cilindre o la piràmide, que serveixin de base d'identificació d'una o varies activitats. La seva instal·lació haurà d'ajustar-se a les condicions següents:

a) No podrà en cap cas superar l'alçària màxima reguladora que defineix el planejament, ni sobresortir del límit de la parcel·la.

b) Els materials de construcció del tòtem garantirán la seva qualitat i durabilitat, i els colors s'adaptaran als de les edificacions de l'entorn.

c) Garantirà la solidesa necessària per tal d'evitar-ne la seva caiguda, amb especial atenció a l'efecte del vent.

d) No ocultarà elements de senyalització del trànsit, arquitectònics o d'interès significatiu.

e) Només s'admetrà la col·locació d'un tòtem per parcel·la, i aquest requerirà autorització municipal.

2. Cartellera identificativa de la pròpia activitat:

a) No podrà sobrepassar l'alçada de la tanca.

b) L'amplada màxima serà de 2 m.

c) S'admet una cartellera per cada façana a vial.

Article 56. Elements d'identificació i publicitat en tanques d'obra i provisionals de solar

1. Situades just a sobre de les tanques d'obra i de les tanques provisionals de solar es poden realitzar tant activitats d'identificació com les publicitàries, i en les condicions següents:

a) Només es permetrà una línia o bateria d'elements identificadors o publicitaris que haurà d'anar alineada amb el pla de la tanca i no podrà sobresortir d'aquest pla.

b) Entre els diferents elements que s'instal·lin ha d'haver-hi una separació mínima de 50 cm.

c) Els elements estructurals no podran estar sobre l'espai públic.

d) Per evitar que els elements estructurals i de suport puguin ser vistos des de la via pública, s'hauran de preveure mesures d'ocultació o integració adequades.

e) No podran disposar d'il·luminació.

Dilluns, 15 de febrer de 2016

f) El conjunt d'elements resultants haurà d'oferir la resistència i la seguretat necessàries per evitar-ne la caiguda, amb especial atenció a l'efecte del vent.

g) Els rètols, cartelleres i altres elements de sustentació s'hauran de retirar al mateix temps que la tanca sobre la que se situïn i, en el cas de les tanques d'obres, mentre duri la seva llicència.

2. A l'interior de les parcel·les es podran col·locar elements d'identificació i publicitat dins de l'àmbit edificable i respectant l'alçada reguladora.

TÍTOL SETÈ. INFRACCIONS I SANCIONS

CAPÍTOL I: DISPOSICIONS GENERALS

Article 57. Definició

1. Constitueix infracció administrativa tota acció o omissió que vulneri les normes establertes en aquesta Ordenança.

2. Als efectes del règim d'infraccions i sancions establert en aquest Títol, i de conformitat amb el que disposa la normativa urbanística vigent, la infracció dels preceptes continguts en la present Ordenança té la naturalesa d'infracció urbanística.

Article 58. Actuació municipal

La infracció de les disposicions d'aquesta Ordenança pot donar lloc a les actuacions següents per part de l'Administració municipal:

- Exigència de la reposició al seu estat originari de la situació alterada.
- Execució forçosa de les obligacions que hagin estat desateses pel responsable.
- Exigència d'indemnització pels danys i perjudicis causats al municipi.
- Imposició de les sancions que corresponguin.

Article 59. Competència

La competència per incoar i resoldre els procediments sancionadors tramitats per infracció dels preceptes continguts en aquesta Ordenança correspondrà a l'alcalde o regidor en qui delegui o els òrgans que pertorquin, de conformitat amb les prescripcions contingudes en la normativa urbanística, atenent al caràcter de la infracció i quantia de la sanció.

CAPÍTOL II: INFRACCIONS

Article 61. Classes d'infraccions i sancions aplicables

1. La tipologia d'infraccions per l'incompliment dels preceptes d'aquesta ordenança i la sanció de multa aplicable en cada cas és la que es conté en el quadre següent:

Article	Tipologia	Multa
3.3	lleu*	300 EUR*
4.1	lleu*	300 EUR*
4.2	lleu	300 EUR
5	lleu*	300 EUR*
6.1	greu	3.001 EUR
7.2	lleu	300 EUR
8.1	lleu*	300 EUR*
8.4	lleu	300 EUR
11.2	lleu*	300 EUR*
11.3	lleu*	300 EUR*
12	lleu*	300 EUR*
13.1	lleu*	300 EUR*
13.2	lleu*	300 EUR*
14	lleu*	300 EUR*
15	lleu*	300 EUR*
16	lleu*	300 EUR*
17	lleu*	300 EUR*

Dilluns, 15 de febrer de 2016

Article	Tipologia	Multa
18.3	lleu*	300 EUR*
18.6	lleu*	300 EUR*
18.7	lleu*	300 EUR*
19.4	greu	3.001 EUR
19.7	lleu*	300 EUR*
19.8	lleu*	300 EUR*
19.9	greu	3.001 EUR
20	lleu*	300 EUR*
21.2	lleu*	300 EUR*
24	lleu	300 EUR
25	lleu	300 EUR
26.2	lleu	300 EUR
27	lleu	300 EUR
28	lleu*	300 EUR*
29	lleu*	300 EUR*
30	lleu	300 EUR
31	lleu	300 EUR
33.3	lleu	300 EUR
34	lleu	300 EUR
35.5	lleu	300 EUR
36.5	lleu	300 EUR
37.1	lleu	300 EUR
38	lleu	300 EUR
39	lleu*	300 EUR*
40	lleu*	300 EUR*
41	lleu*	300 EUR*
42	lleu*	300 EUR*
43	lleu*	300 EUR*
44	lleu*	300 EUR*
45	lleu*	300 EUR*
46	lleu*	300 EUR*
47	lleu*	300 EUR*
48	lleu*	300 EUR*
49	lleu*	300 EUR*
50	lleu*	300 EUR*
51	lleu*	300 EUR*
52	lleu	300 EUR
53	lleu	300 EUR
54	lleu	300 EUR
55	lleu	300 EUR
56	lleu	300 EUR

2. En el cas que les infraccions indicades a l'apartat anterior d'aquest article i marcades amb * afectin a edificis catalogats o conjunts urbans protegits pel Pla Especial del Patrimoni la infracció es qualificarà com a greu i comportarà la imposició d'una sanció consistent en multa per import de 3.001 EUR.

CAPÍTOL III: RESPONSABLES, SANCIONS I PROCEDIMENT

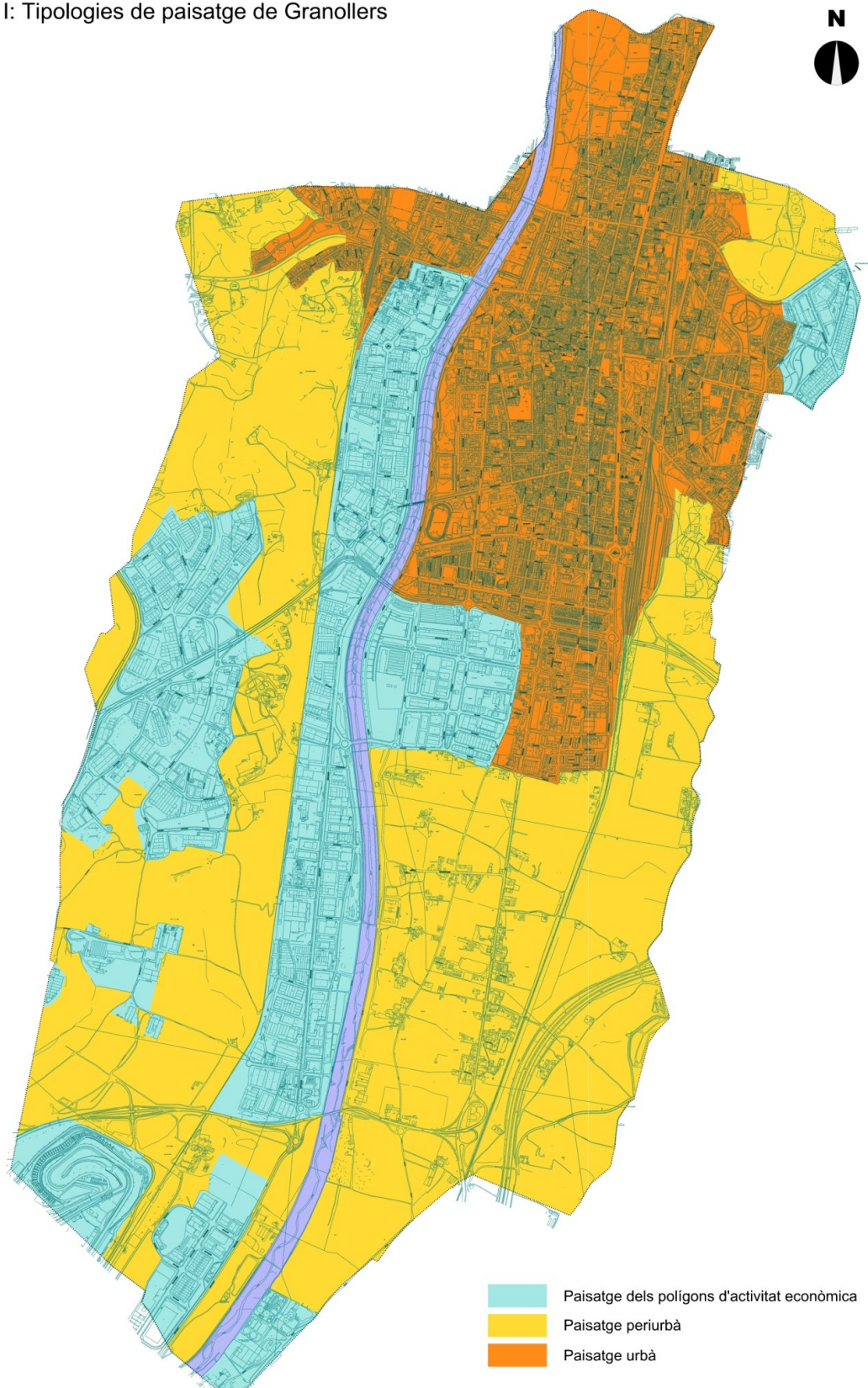
Article 62. Responsables

Serán responsables de la comissió de les infraccions als preceptes d'aquesta ordenança les persones que tenen el caràcter de responsables als efectes del què preveu la normativa urbanística vigent.

Article 63. Procediment sancionador

El procediment sancionador que es tramiti per la imposició de les sancions per les infraccions als preceptes d'aquesta ordenança es regirà pel que estableix la Llei 30/1992, de 26 de novembre, de règim jurídic de les administracions públiques i procediment administratiu comú i el Decret 278/1993, de 9 de novembre, sobre procediment sancionador d'aplicació en els àmbits de competència de la Generalitat.

Annex I: Tipologies de paisatge de Granollers



Dilluns, 15 de febrer de 2016

Annex II. Recomanacions per aplicar la Carta de Colors

1. Consideracions generals

L'objectiu de la Carta de Colors de Granollers és establir unes pautes per a la tutela i ordenació del paisatge urbà fixant una paleta de colors de referència que estableixi els colors dels paraments, complements, fusteria i serralleria.

La Carta de Colors ha de ser una eina tècnica perquè els redactors dels projectes de rehabilitació de façanes puguin especificar el cromatisme en el moment de la sol·licitud de la llicència municipal. És competència i responsabilitat del projectista la determinació dels colors, materials i textures amb els que interverin en les façanes, per això caldrà aportar la documentació necessària pel seu control municipal.

2. Paleta cromàtica

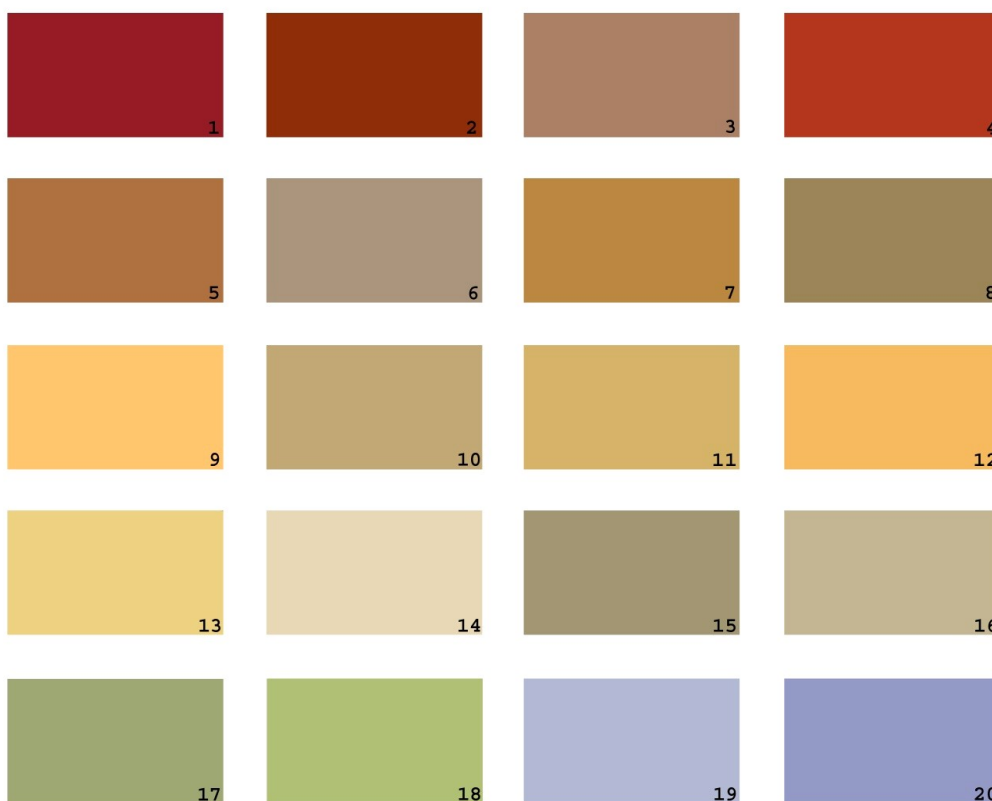
La Carta de Colors de Granollers consta de 30 colors que s'escolliran en funció de l'element:

PARAMENTS PRINCIPALS: colors de l'1 al 20.

COMPLEMENTS: colors 6, 10, 14, 15, 16 i 20.

FUSTERIA: colors del 21 al 30.

SERRALLERIA: colors 22, 27, 29 i 30.



Nota: Els colors reproduïts poden presentar distorsió degut al sistema d'impressió.

Una façana tradicional consta d'una part massissa, el parament i uns complements (emmarcaments, balcons, relleus, etc.) que contrasten i ajuden a la composició de l'alçat. Tots els tons dels complements (*) poden servir per parament però no a l'inrevés.

Dilluns, 15 de febrer de 2016

Tan important com les parts massisses són els buits que es cobreixen amb fusteries (balconeres i persianes) i serralleria (reixes i baranes de balcons). Tots els tons de serralleria (*) poden servir també per a la fusteria però no a l'inrevés. En una mateixa façana els colors de fusteria i serralleria han d'anar diferenciats.



Nota: Els colors reproduïts poden presentar distorsió degut al sistema d'impressió.

Paraments i complements:

Nº	A.C.C.	R.G.B.
1	C0.30.40	166-84-77
2	C8.25.45	168-106-87
3	C8.15.55	181-140-127
4	C8.30.50	191-110-87
5	D6.25.55	193-135-104
6*	E0.10.60	179-156-141
7	E0.30.60	205-148-107
8	E4.15.55	172-144-120
9	E5.27.77	254-197-139
10*	E8.15.65	199-171-142
11	E8.20.70	214-177-135
12	E8.30.70	234-180-117
13	F0.25.75	238-199-145
14*	F2.06.84	234-222-206
15*	F2.10.60	164-165-141
16*	F2.10.70	204-187-166
17	H2.10.60	164-165-141
18	H4.16.70	187-190-149
19	U0.10.70	177-191-213
20*	U0.20.60	136-163-203

Fusteria i serralleria:

Nº	RAL	R.G.B.
21	8017	46-28-28
22*	8025	102-74-61
23	8012	84-31-31
24	6004	13-59-46
25	6000	21-120-84

Dilluns, 15 de febrer de 2016

Nº	RAL	R.G.B
26	6011	94-125-79
27*	7033	122-130-117
28	5014	77-105-153
29*	7001	135-148-166
30*	7012	74-84-89

3. Tipologia de façanes

L'arquitectura tradicional de Granollers pot classificar-se en dos grans models:

- Model "centre històric": aquesta arquitectura es caracteritza per un sistema constructiu de murs de càrrega de paredat ordinari, de còdols o reble de calç i tapiera, embigats de fusta i teulada àrab amb recollida d'aigües amb tortugades ceràmiques. Són les conegudes "cases de cos", de construcció anònima i tant sols 5 m d'amplada, que s'ubiquen, majoritàriament, dins l'antic recinte emmurallat tardo-medieval del s. XVI-XVIII, amb alguns exemples a l'antic nucli de Palou i vora els antics camins.

La composició de l'alçat, de planta baixa i un o dos pisos, és simple, amb obertures de petites finestres, portals de mig punt o rebaixats i cantoneres de pedra. Menció especial mereixen les moltes finestres de coronella amb arcs lobulats i ornamentacions gòtiques que trobem en antics casals nobles, moltes catalogades i inventariades ("Portes i finestrals de Granollers, 1975" Hemeroteca Josep Mora, Àlbum 56, AMGr. reg. 9275-9376).

Els revestiments eren molt simples i pocs es conserven, però gràcies a la recerca documental s'ha constatat que estaven decorats amb pintures simulant carreus i elements arquitectònics (emmarcaments, cantoneres, etc.) o encintats dels junts de pedra, que mai es deixava vista com se sol fer en alguns casos. Eren molt coloristes, a base de pintures a la calç de tons ocres contrastant amb filetejats i ombrejats més foscos.

Aquest model arquitectònic es va anar adaptant de la funció rural a la menestral, apareixent balcons amb baranes de passamans de forja, portetes annexes al portaló per accedir als pisos de lloguer de les plantes superiors, amb substitució de les teulades per terrats transitables i, més tard, modificacions més importants de les façanes que ja la transformen en el model "eixample".



- Model "eixample": s'estén des de mitjans del S.XIX fins ben entrat el XX pel nou eixample i ocupant les edificacions enderrocades d'intramurs. Es caracteritzen per ser projectes de mestres d'obra o arquitectes amb un ensenyament reglat i uns gustos d'acord amb els corrents acadèmics i estilístics de cada època. Els projectes presentaven llicència i complien unes ordenances municipals que ja controlaven el "ornato público" ("Ordenanzas Municipales" Ayuntamiento Constitucional de Granollers 1907, AMGr. reg 355-G1).

El sistema constructiu es basa en parets de càrrega, però disposades en crugies alineades per cobrir unes parcel·les més grans. Amb la industrialització comença l'estandardització d'elements de forja (bigues, pilars, baranes), forjats de revoltos ceràmics, tancaments d'obertures amb balconeres i persianes, terrats "a la catalana", escales de veïns de volta de maó i una estructura de la propietat de pisos de renda i baixos comercials.

Els estucs substitueixen als arrebossats i emblancats anteriors i el cromatisme es perllonga per tot el mur. Moderats primer amb tons terrossos i especejaments imitant carreus, i més policromàtics amb l'aparició del modernisme i la incorporació d'oficis artesans vinculats a l'ornamentació: esgrafiats, ceràmica, mosaics, vitralls, forja artística i escultura ornamental natural o artificial.

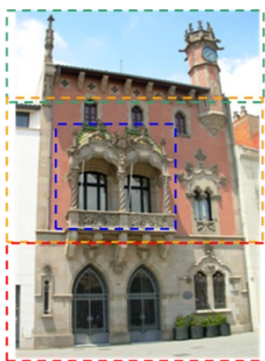
Dilluns, 15 de febrer de 2016

El model "eixample" té moltes variants: des de les casetes de treballadors en filera fins a les torretes d'estiueig o palaus monumentalitzats. Els estils evolucionen fins el secessionisme i racionalisme, però totes les cases d'aquest model es caracteritzen per unes façanes -proletàries o burgeses- projectades per ser contemplades. Els alçats a carrer presenten una composició a base d'eixos de simetria verticals i amb balcons de poc vol. L'harmonia es basa en l'alternança del pla i una quadrícula sobreposada constituïda pels sòcols, cornises, motlures i emmarcaments. El seu cromatisme s'equilibra entre els colors més saturats dels paraments i els tons pedra dels relleus. Són unes façanes recolzades en plantes baixes amb encoixinats de pedra o estucs imitant-la, a vegades amb potents tribunes i torrasses.



4. Composició de façanes

Totes les tipologies de façanes consten dels següents elements:



- Coronament: Remat de l'alçat que defineix la línia d'ombra en el cas de cornises i ràfecs.
- Parament: Pany dominant de l'alçat que serveix de fons de la composició.
- Basament: Recolzament de la façana en el carrer ja sigui un simple sòcol o tota la planta baixa.
- Complementos: Franges de composició de la façana que van del basament al coronament, passant pel parament a la manera d'una quadrícula composta pels sòcols, cèrcols, cantoneres i emmarcaments.

En el model "centre històric" els paraments es tractaran preferentment amb pintures minerals, sense discontinuïtat entre la planta baixa i el coronament, podent incorporar un filetejat imitant junts de carreus en el pla de façana i remarcant les obertures, ja sigui amb la pedra natural pròpia, o amb un marc de 15 a 20 cm d'amplada d'un dels colors dels complementos.

En el model "eixample" els paraments es restauraran o acabaran amb estucs de calç i es podran jerarquitzar cromàticament quan la composició així ho denoti, ja sigui amb una planta baixa amb encoixinat d'estuc, o la planta noble o coronament amb acabats diferenciats, però en general la quadrícula formada pels relleus sobresortits del parament (sòcols, balcons, emmarcaments, cornises i cantoneres) sempre serà de tons sorrencs i més clar que el color del parament.

5. Selecció i harmonització cromàtica

L'elecció dels colors es farà atenent a les següents premisses:

Dilluns, 15 de febrer de 2016

a) Cal analitzar les preexistències en la pròpia façana per respectar-les i conservar-les (ornamentació, materials, oficis artesans, textures i colors) i només en cas de no trobar en la Carta cap dels colors originals o amb motiu de la seva especial implantació en el paisatge urbà, es podran proposar altres colors justificant la seva naturalesa i la representació gràfica del seu encaix en l'entorn.

b) S'hauran de respectar les unitats arquitectòniques de l'edificació existent, ja sigui per respectar el parcel·lari medieval com les unitats arquitectòniques fruit de les seves agregacions. Això significa que en l'elecció del color s'hauran de tenir en compte les edificacions veïnes per tal de no repetir cromatismes entre façanes contigües que desdibuixin el parcel·lari històric o, el cas contrari, que es divideixi un bloc unitari amb cromatismes disparells.

c) Els colors de la façana s'escolliran entre els de la "Carta de Colors" corresponents a cada element arquitectònic sense repeticions entre ells i buscant la seva harmonia, ja sigui per analogia tonal o per contrast.

6. Materials, textures i acabats de façanes

Tant important com el color són els materials i les seves textures i acabats. Tot i que els materials i tècniques de restauració no són generalitzables, sí que cal tenir presents algunes mesures per una intervenció respectuosa, eficient i ecològicament sostenible:

a) Pedra. Cal distingir entre la pedra utilitzada com a maçoneria del paredat ordinari, propi de les construccions tradicionals, que acostumen a ser de còdols i reblens, i la pedra picada per fer murs de carreus de les cases - palau. La maçoneria no es podrà deixar vista, ja que no era la seva finalitat i redueix la durabilitat del mur. Les parets fetes de blocs de pedra escairats, o elements puntuals de pedra com finestrals, emmarcaments o sòcols, s'han de restaurar sense sobreposar materials que emmascarin els seus cromatismes i textures originals i amb criteris de sostenibilitat ambiental (evitant tractaments químics, abrasius, etc.).

b) Arrebossats. Són les capes de morter que es troben entre la paret i l'acabat final. És un dels elements més importants d'eficiència constructiva. Si són antics, fets amb morter de calç i sorra local i no estan sorrejats ni degradats, es poden conservar realitzant reparacions puntuals utilitzant morters compatibles i de la mateixa naturalesa i textura que l'original. Els millors resultats els donen les dosificacions de 3 parts de calç, 1 de ciment i 12 de sorra, tot segons l'anàlisi de les patologies, experiència de l'aplicador i criteri de la direcció facultativa. Per als arrebossats "moderns", fets amb ciment, projectats o aplicats manualment, cal tenir present que en obres de restauració o rehabilitació no són els més idonis degut a la seva incompatibilitat amb la construcció tradicional. En cas d'haver de refer de nou tot un arrebossat antic es podran utilitzar morters mixts o predisenjats industrialment seguint les indicacions del fabricant i les regles de la bona construcció.

c) Pintures. El pintat és l'acabat més simple que es pot fer damunt d'un arrebossat. En les construccions del model antic de Granollers solien ser pintures a la calç que, depenent de l'habilitat del pintor decorador, podien presentar imitacions a carreus, ombrejats o simulacions arquitectòniques. En intervencions de restauració d'edificis històrics caldrà estar atent a la localització d'aquest tipus d'acabats per tal de recuperar-les i en general s'utilitzaran pintures no filmògenes i transpirables, que garanteixin un índex de permeabilitat superior al valor de $W_{dd} \geq 150 \text{g/m}^2 \text{dia}$ ($S_d \square 0,10 \text{ m}$) (UNE-EN 1062-1:2005) com són les de tipus siloxànic, silicat de potassa o a la calç. Seran pintures de textura llisa i mat mineral. En obra nova s'admetran pintures de resines sintètiques sempre que respectin les dades anteriors i les prescripcions mediambientals de les normes harmonitzades europees com el contingut de dissolvents orgànics volàtils (COV's: 2004/42CE).



1. Conjunt de paredat ordinari i carreus escairats.
2. Arrebossat tradicional amb sorra local.
3. Exemples de simulacions arquitectòniques pintades.

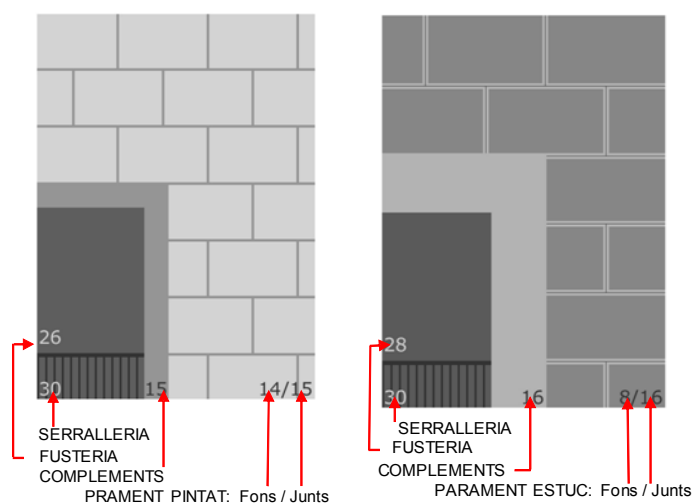
Dilluns, 15 de febrer de 2016

d) Estucs i esgrafiats. Els estucs apareixen en les façanes de Granollers en el model "Eixample". Consisteix en aplicar damunt de l'arrebossat, diferents mans de morter de calç, sorra de marbre i pigments. Amb l'ofici d'estucador es poden fer des d'imitacions de pedra o obra vista a esgrafiats decoratius, tot depenent de la combinació de tècnica, ofici i estil. En el cas d'edificació històrica estucada prevaldrà el criteri de la seva conservació i restauració amb pintures minerals que respectin la textura i acabat de l'estuc original o bé la substitució i renovació de l'acabat original amb el mateix material i tècnica tradicional. Cal tenir en compte que un mateix estuc encara que estigui tenyit amb la mateixa proporció de pigment, canviarà la seva percepció del color en funció de la textura que tingui d'acabat: la part llisa sempre es veurà més clara que la rugosa. Això obligarà a que en cas de restaurar-la es facin servir colors diferents: més clars en les parts lliscades o superfície dels esgrafiats, i més fosca en els fons i parts raspades o desbastades, però sempre fent servir la mateixa gamma.

e) Altres materials. Tots els materials seran objecte d'atenció, especialment els vinculats als oficis artístics relacionats amb l'arquitectura: picapedrers, pintors, estucadors, ceramistes, mosaïcistes, modelistes, fusters, forjadors, vitrallers, etc. S'hauran d'intervenir sense superposició de materials o productes que alterin la seva naturalesa i percepció.

7. Combinacions cromàtiques

Com a complement il·lustratiu del que s'ha exposat en la memòria justificativa, adjuntem unes combinacions de colors per a cada tipologia de façana. No vol ser un recull de receptes d'obligat compliment sinó una mostra de suggeriments vers la planificació tècnica i cromàtica d'un alçat.



PARAMENTS I COMPLEMENTS			
Nº	ELEMENT	Codi A.C.C.	MODEL
1	Parament	C0.30.40	Eixample
2	Parament	C8.25.45	Nucli Antic / Eixample
3	Parament	C8.15.55	Nucli Antic / Eixample
4	Parament	C8.30.50	Eixample
5	Parament	D6.25.55	Nucli Antic / Eixample
6	Parament i Complement	E0.10.60	Nucli Antic
7	Parament	E0.30.60	Nucli Antic / Eixample
8	Parament	E4.15.55	Eixample
9	Parament	E5.27.77	Nucli Antic / Eixample
10	Parament i Complement	E8.15.65	Nucli Antic
11	Parament	E8.20.70	Nucli Antic / Eixample
12	Parament	E8.30.70	Eixample
13	Parament	F0.25.75	Nucli Antic / Eixample
14	Parament i Complement	F2.06.84	Nucli Antic
15	Parament i Complement	F2.10.60	Nucli Antic / Eixample
16	Parament i Complement	F2.10.70	Nucli Antic / Eixample

Butlletí Oficial de la Província de Barcelona

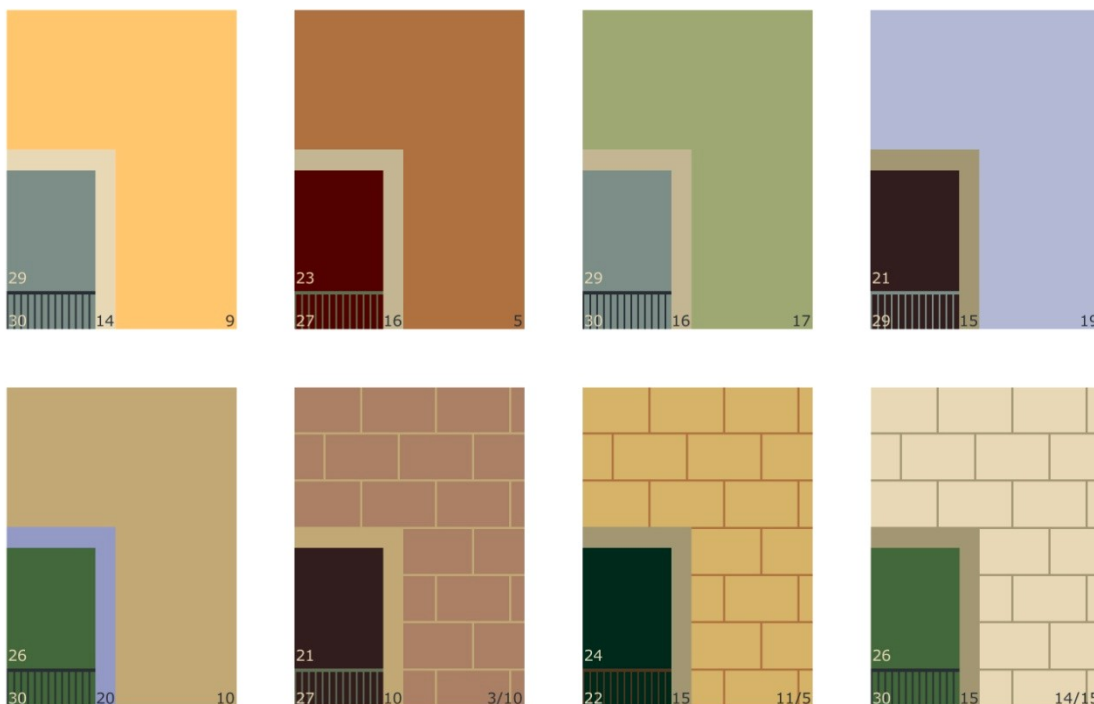
Dilluns, 15 de febrer de 2016

PARAMENTS I COMPLEMENTS			
Nº	ELEMENT	Codi A.C.C.	MODEL
17	Parament	H2.10.60	Nucli Antic
18	Parament	H4.16.70	Eixample
19	Parament	U0.10.70	Nucli Antic / Eixample
20	Parament i Complement	U0.20.60	Eixample: Parament / Nucli Antic: Complement

FUSTERIA I SERRALLERIA			
Nº	ELEMENT	Codi RAL	MODEL
21	Fusteria	8017	Nucli Antic
22	Fusteria i Serralleria	8025	Eixample
23	Fusteria	8012	Nucli Antic / Eixample
24	Fusteria	6004	Nucli Antic
25	Fusteria	6000	Eixample
26	Fusteria	6011	Nucli Antic
27	Fusteria i Serralleria	7033	Eixample
28	Fusteria i Serralleria	5014	Eixample
29	Fusteria i Serralleria	7001	Nucli Antic / Eixample
30	Fusteria i Serralleria	7012	Nucli Antic / Eixample

Nota: Cada color està pensat per un element arquitectònic concret (parament, complements, fusteria i serralleria) i un model de façana òptim (Centre històric o Eixample) i sols en els casos especificats es poden simultaniejar.

Model "Centre històric"



A tall d'exemple de l'efecte final segons la combinació cromàtica escollida, hem representat en una façana base els diferents resultats segons els colors triats i enumerats en el següent ordre: parament - filetejat / complements / fusteria / serralleria.

Dilluns, 15 de febrer de 2016



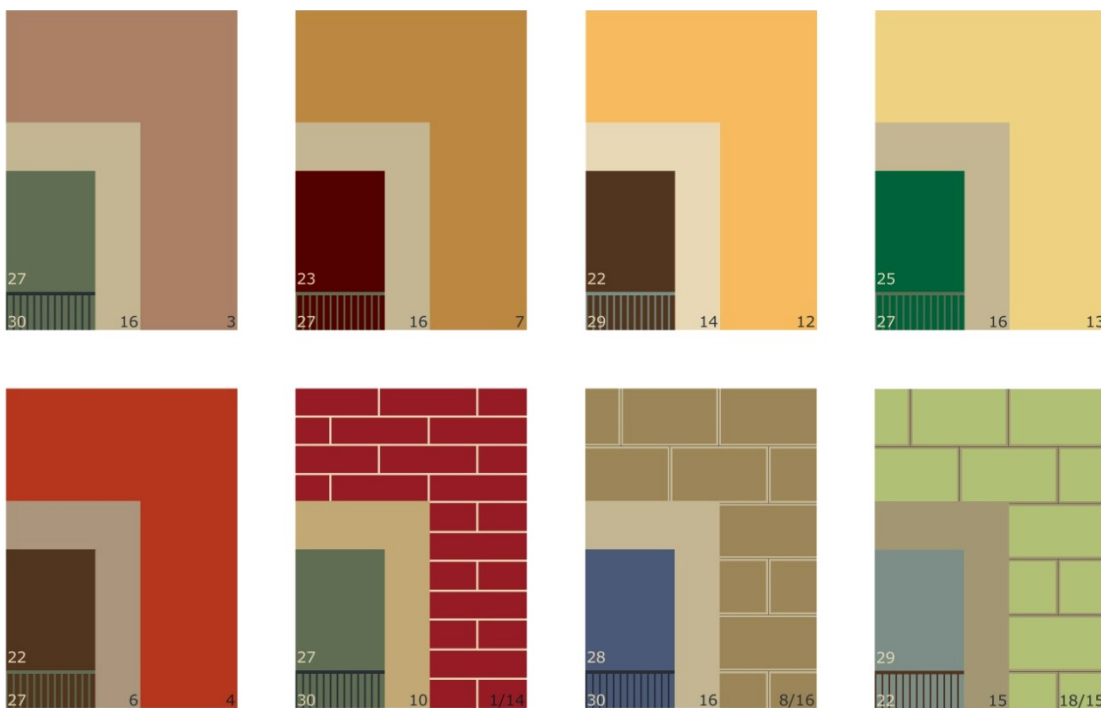
Model base

A-1: 17/16/29/30

A-2: 5/16/23/27

A-3: 11-5/15/24/22

Model "Eixample"



A tall d'exemple de l'efecte final segons la combinació cromàtica escollida, hem representat en una façana base els diferents resultats segons els colors triats i enumerats en el següent ordre: parament - filetejat / complements / fusteria / serralleria.

Dilluns, 15 de febrer de 2016



Model base

B-1: 4/6/22/27

B-2: 13/16/25/27

B-3: 8-16/16/28/30

La Carta de Colors de Granollers, en format de paleta amb 30 cartolines pintades de 5x7cm, i la seva memòria queden en dipòsit per la seva consulta al Servei d'Urbanisme de l'Àrea Territorial de l'Ajuntament de Granollers.

Annex III. Criteris i recomanacions d'integració paisatgística per nous polígons d'activitat econòmica

1. L'encaix territorial:

- Els nous polígons d'activitat econòmica es dissenyaran tenint en compte la seva integració amb l'entorn, especialment de les façanes que confronten amb altres tipologies paisatgístiques.
- La concreció del desenvolupament ha d'adaptar-se a la topografia i establir continuïtats amb els elements existents del territori com l'estructura del parcel·lari, les formacions vegetals, les traces històriques, els teixits urbans o les infraestructures.
- Cal dimensionar adequadament la secció dels vials per minimitzar la longitud i l'amplada de la calçada de manera que sigui compatible amb voreres amples pels vianants, els carrils bici, el transport públic i l'accessibilitat de tot tipus de vehicles privats.
- Cal promoure que es compacti l'edificació i que les cessions de zones verdes suposin una concentració de l'aprofitament.
- En tant que sigui possible, es preveurà una franja d'espai lliure, al perímetre de l'espai construït, per suavitzar el contacte amb els espais adjacents.

2. Visibilitat

- Es tindrà en compte la visibilitat de cada zona a l'hora de procedir a l'ordenació del polígon i al disseny de les edificacions i els espais lliures, tant privats com públics.
- S'integrarà l'espai industrial en l'escena. S'organitzaran acuradament els volums construïts per generar el mínim impacte visual i s'interposarà vegetació arbòria, com a mecanisme d'apantallament i de creació de ritmes, sempre que es consideri necessari.
- Serà d'especial importància el disseny de les façanes d'accés i/o que es contemplen des dels principals eixos. S'ha de tenir cura del ritme compositiu de façanes i obertures del conjunt d'indústries, així com també de cada una d'elles individualment.

3. Volumetria de les edificacions

- Sempre que sigui possible, i no es tracti d'edificacions singulars, s'ordenarà el polígon amb volums edificats homogenis, continus i compactes i s'impedirà la construcció de volums molt dispersos o variats.

Dilluns, 15 de febrer de 2016

- S'establiran afinitats i relacions amb la volumetria de les construccions de l'entorn per millorar la integració paisatgística, encara que siguin altres usos amb requeriments funcionals i tipologies edificatòries diferents, per tal de crear una percepció del conjunt ordenada i de qualitat.

- Les indústries de tipologia en filera han de tenir criteris unitaris per donar coherència global al conjunt, tant pel que fa als volums, a la gamma cromàtica, a l'ús d'identificació, als tancaments i al tractament de la vegetació.

4. Vials i aparcaments

- S'harmonitzarà el traçat dels vials amb els trets propis de l'emplaçament, adaptant-lo a les formes dominants del relleu, als punts de màxima visibilitat i a les línies de força del paisatge. També s'establirà una relació lògica amb les trames viàries existents, mitjançant connexions amb carreteres o camins i en continuïtat amb les trames de carrers adjacents.

- Es condicionarà adequadament els accessos per oferir una imatge ordenada i coherent amb la resta de l'espai industrial, ja que les entrades són els espais on es genera la primera impressió visual.

- Les rotondes també ajuden a fer més amable la imatge del polígon. És per això que es recomana emprar en el seu disseny plantes autòctones, o bé, graves i triturats de cautxú, fusta, etc. Les rotondes d'accés als polígons, pel seu caràcter singular, poden acollir elements de monumentalització sempre i quan s'integrin a l'entorn i no incorporin elements aliens en el paisatge.

- En aquells vials amb mitjana, es recomana no utilitzar gespa pel seu enjardinament, prioritzant la utilització de plantes autòctones, o bé, graves i triturats de cautxú, fusta, etc.

- Els espais específics d'aparcaments s'hauran de vincular als recorreguts per a vianants, bicicletes o transport públic, i incorporaran elements arboris que proporcionin un entorn de qualitat.

- Es mantindrà un criteri unitari en l'ús d'elements d'urbanització dels vials. És convenient proporcionar una imatge coherent a través d'una elecció adequada de la gamma de materials, d'un mobiliari urbà comú i de la selecció de les espècies vegetals adients.

- Sempre que sigui possible s'instal·laran paviments mixtos o drenants en zones d'aparcament, en els recorreguts per a vianants i en aquells espais on l'ús previst ho permeti. A més, es dimensionaran, el més àmpliament possible, els escocells i les zones verdes.

5. Infraestructures tècniques

- Es dissenyaran construccions tècniques de qualitat i es prioritzarà el seu soterrament a la vorera o en els espais verds. Les construccions en superfície s'han de situar preferentment adossades a altres construccions i orientades segons els eixos de les edificacions. Per tal d'integrar-les en l'entorn, és necessari que presentin volumetries senzilles i materials i colors que donin una imatge cuidada.

6. Il·luminació

- Caldrà planificar una localització acurada dels punts de llum en cada espai perquè la seva presència no esdevingui un punt focal o un obstacle. En els vials s'han de situar de manera que siguin compatibles amb l'emplaçament de l'arbrat i no dificultin el pas o l'accés a les parcel·les.

- És recomanable que els punts de llum quedin a una alçària inferior a la de la capçada dels arbres, així s'aprofita al màxim la llum emesa i es redueixen eventuais afectacions als arbres. La plantació arbòria perimetral també contribueix a reduir la propagació de la llum vers els espais adjacents.

- Dins de l'espai industrial hi pot haver zones amb necessitats d'il·luminació diferenciades. Caldrà ajustar la il·luminació a les necessitats de cada espai (vials, espais de càrrega-descàrrega, zones verdes, etc.).

7. Espais verds

- Els espais verds es dissenyaran de manera integral, és a dir, formant part d'un sistema que inclou la xarxa viària i la resta d'elements de l'espai industrial.

- Com a criteri general, es mantindran aquells espais preexistents que tinguin un especial valor ambiental (aiguamolls, torrents, camins, arbrat, etc.). En tot cas, caldrà preveure els efectes que hi poden tenir les activitats industrials a fi de garantir-ne la coexistència. Es podrà preveure també la possibilitat de facilitar l'accés públic a aquests espais.

Dilluns, 15 de febrer de 2016

- Sempre que sigui possible, es respectaran al màxim les formacions singulars o d'interès existents (boscos de ribera, arbres monumentals, alineacions de les carreters, etc.), i es donarà una atenció especial a la conservació de la vegetació en espais perimetrals o de transició.
- Quan es requereixi la plantació de vegetació d'acompanyament o per fer de filtre visual, es procurarà que les espècies siguin de vegetació autòctona amb patrons de plantació similars a les formacions de l'entorn.
- Es preveurà un pla de gestió i manteniment. Caldrà avaluar les exigències del manteniment a l'hora d'escollir les espècies, els materials i el disseny formal.

Annex IV. Criteris i recomanacions d'integració paisatgística de les tanques segons material de construcció i/o ús.

1. Tanca vegetal

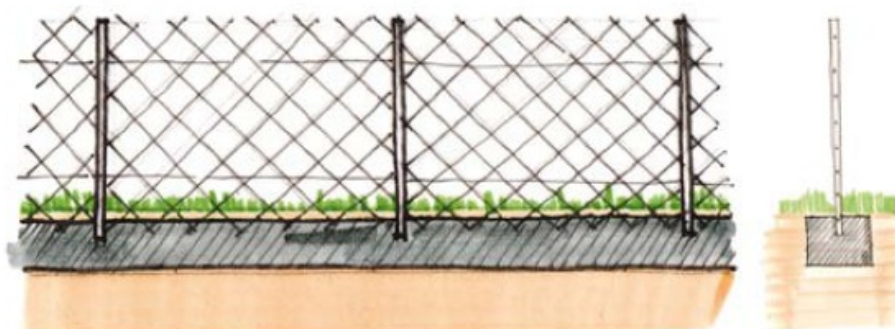
- La tanca vegetal a Granollers és emprada per delimitar els edificis singulars i conjunts edificats d'ús públic, i ofereix una imatge pròpia d'ambients urbans.
- Els tancaments seran d'espècies no invasores, pròpies per aquest ús, i amb una alçada màxima d'1,5m per sobre de la rasant del terreny.
- Les tanques vegetals s'han de mantenir en perfecte estat de conservació, salubritat i ornament, evitant la degradació de les mateixes amb el pas del temps.

2. Tanca de fusta

- La tanca de fusta a Granollers és emprada per delimitar espais d'ús públic.
- Els tancaments seran de fusta tractada, amb doble travesser paral·lel a terra i una alçada màxima d'1'5m per sobre de la rasant del terreny.
- Els pilars han d'anar directament clavats al terra, sempre que el terreny ho permeti, i assegurant en tot moment l'estabilitat de la tanca. La distància aconsellada entre pilars és de 2,5 m, i en cap cas ha de ser inferior a 1m.
- La distància aconsellada entre travesses és de 80 cm i en cap cas ha de ser inferior a 40 cm, per permetre el pas de la petita fauna.
- Es mantindrà el cromatisme original de la fusta i només s'admeten variacions de la coloració original derivades dels tractaments realitzats per a la seva conservació.

3. Tanques associades amb explotacions agràries

- Les tanques associades amb explotacions agràries es podran realitzar amb malla de simple torsió o tanca cinètica, assolint una alçada màxima de 1,80 m. És preferible la col·locació d'una tanca metàl·lica galvanitzada, sense plastificar, ja que la meteorització els confereix un to vermellós i mat que s'integra bé amb el sòl i la vegetació.



Direcció General d'Arquitectura i Paisatge / 2GV Arquitectura

- Generalment s'instal·laran directament a terra. En el cas de que sigui imprescindible una base d'obra o ciment, aquesta no superarà els 40 cm d'alçada màxima i pot ser arrebossada i pintada, en harmonia amb l'entorn.

Dilluns, 15 de febrer de 2016

- Les tanques tindran un tractament regular i homogeni en tota la seva longitud, per bé que pot incorporar diferències per tal de millorar la integració amb l'entorn si aquest no és homogeni.

- Queden totalment prohibit realitzar tancaments amb altres materials diferents dels indicats, com els blocs massissos de formigó, els mòduls prefabricats, les xapes metàl·liques, o d'altres materials impropis de tanques com matalassos o plaques de fibrociment.

4. Tanques associades amb usos residencials

- Les tanques, quan s'associïn amb una edificació amb ús residencial, es podran realitzar amb un mur d'obra de 80 cm d'alçada màxima, i pot ser arrebossat i pintat, en harmonia amb l'edificació en qüestió i l'entorn. Sobre aquesta tanca es possible la col·locació d'una malla de simple torsió, electrosoldada o de panells fix, d'alçada màxima total de 1,80 m. És preferible la col·locació d'una tanca metàl·lica no plastificada, i en el cas de que ho sigui, s'optarà pels colors foscos per millorar la seva integració.

- Les tanques tindran un tractament regular i homogeni en tota la seva longitud, per bé que pot incorporar diferències per tal de millorar la integració amb l'entorn si aquest no és homogeni. És recomanable, en un mateix conjunt d'habitatges i/o construccions, que s'utilitzi un mateix tipus de tancament, tant en materials, com en cromatisme i configuració.

- Queda totalment prohibit realitzar tancaments amb altres materials diferents dels indicats, com els blocs massissos de formigó, els mòduls prefabricats, les xapes metàl·liques, o d'altres materials impropis de tanques.

5. Sistemes d'ocultació

- Per crear opacitat a les tanques, el sistema tradicional i que millor s'integra en el paisatge és el de l'ús de la vegetació. La vegetació ha de ser autòctona i no invasora, pròpia de l'entorn, i la persona propietària se n'encarregarà del seu correcte manteniment.

- Altres sistemes d'ocultació permesos són el bruc, el vímet, la canya i altres elements naturals, sent poc recomanables els sistemes artificials i/o de plàstic."

La qual cosa es publica a tots els efectes.

Granollers, 26 de gener de 2016
El secretari general, Alfred Lacasa i Tribó