
Dimecres, 20 de maig de 2015

ADMINISTRACIÓ LOCAL

Ajuntament de Vilafranca del Penedès

ANUNCI

El Ple municipal, en sessió del dia 5 de maig de 2015, va provar definitivament l'Ordenança municipal del paisatge urbà de Vilafranca del Penedès, que a banda de l'exposició de motius consta de seixanta-quatre articles, quatre disposicions addicionals, quatre disposicions transitòries, dues disposicions finals i dos annexos. El que es fa públic per a general coneixement i efectes, significant que contra aquest acte, que és definitiu en via administrativa, es pot interposar, en el termini de dos mesos a comptar des del dia següent al de la seva publicació, recurs contenciós administratiu davant la Sala Contenciosa Administrativa del Tribunal Superior de Justícia de Catalunya. No obstant això, es pot interposar-ne qualsevol altre si es considera convenient.

El text íntegre de la nova Ordenança s'insereix a continuació en annex.

ANNEX – TEXT DE L'ORDENANÇA.

ORDENANÇA MUNICIPAL DEL PAISATGE URBÀ DE VILAFRANCA DEL PENEDÈS.

ÍNDEX.

EXPOSICIÓ DE MOTIUS.

TÍTOL I.- DISPOSICIONS GENERALS.

Article 1.- Abast i àmbit.

Article 2.- Finalitat i objecte.

Article 3.- Prohibicions genèriques.

Article 4.- Tasca inspectora i compliment de l'Ordenança.

TÍTOL II.- ACTES SUBJECTES A LLICÈNCIA MUNICIPAL PRÈVIA.

Article 5.- Activitats subjectes a llicència prèvia.

TÍTOL III.- DISPOSICIONS SOBRE LES EDIFICACIONS.

CAPÍTOL 1.- DISPOSICIONS GENERALS.

Article 6.- Àmbit d'aplicació.

Article 7.- Disposicions generals aplicables a les edificacions.

Article 8.- Disposicions generals aplicables a les façanes.

Article 9.- Disposicions generals aplicables a les mitgeres.

CAPÍTOL 2.- ACABATS DE FAÇANA.

Article 10.- Disposicions generals.

Article 11.- Carta de colors.

Article 12.- Condicions especials de les façanes corresponents als porxos del carrer de la Cort i de la plaça Constitució.

CAPÍTOL 3.- ELEMENTS DE LES FAÇANES.

Article 13.- Tendals.

Article 14.- Pas d'instal·lacions en façana.

Article 15.- Instal·lació d'antenes i altres elements de telecomunicació.

Article 16.- Aparells de climatització i similars.

Article 17.- Il·luminació de façanes.

Dimecres, 20 de maig de 2015

CAPÍTOL 4.- PINTADES, GRAFITS I SIMILARS.

Article 18.- Pintades, grafits i similars en béns públics.

Article 19.- Pintades, grafits i similars en béns privats.

Article 20.- Pintades ofensives.

Article 21.- Retirada de pintades i grafits. Responsabilitats.

TÍTOL IV.- DISPOSICIONS SOBRE L'ESPAI LLIURE I SOBRE L'ESPAI AERI.

CAPÍTOL 1.- DISPOSICIONS GENERALS.

Article 22.- Definició i prohibicions genèriques.

Article 23.- Ús del paisatge sobre l'espai aeri.

CAPÍTOL 2.- TANQUES D'OBRES, SOLARS I TERRENYS.

Article 24.- Tanques de protecció d'obra.

Article 25.- Tanques de solars i terrenys.

CAPÍTOL 3.- INSTAL·LACIONS DE TERRASSES DE BARS I RESTAURANTS I DELS SEU MOBILIARI A LA VIA PÚBLICA.

Article 26.- Disposicions generals.

Article 27.- Ocupació de la via pública amb terrasses.

Article 28.- Documentació mínima que cal presentar per a la sol·licitud d'ocupació de la via pública mitjançant terrasses.

Article 29.- Condicions mínimes per a la instal·lació de terrasses i els seu mobiliari.

Article 30.- Període de llicència.

Article 31.- Horari.

Article 32.- Conservació i manteniment de la via pública.

Article 33.- Taxes d'ocupació de la via pública amb terrasses.

Article 34.- Règim sancionador de l'ocupació de la via pública amb terrasses.

CAPÍTOL 4.- INSTAL·LACIONS PER A LA VENDA O PRESTACIONS DE SERVEIS AMBULANTS EN ELS ESPAIS PÚBLICS.

Article 35.- Instal·lacions per a la venda o prestacions de serveis ambulants en els espais públics.

TÍTOL V.- DISPOSICIONS SOBRE ELS RECLAMS PUBLICITARIS.

CAPÍTOL 1.- DISPOSICIONS GENERALS.

Article 36.- Àmbit d'aplicació, definició, objectius i finalitats.

Article 37.- Condicions per a la instal·lació de reclams publicitaris.

Article 38.- Prohibicions genèriques.

Article 39.- Tramitació de llicències i exempcions.

Article 40.- Protecció de l'entorn i del medi ambient.

Article 41.- Publicitat en espais públics i mobiliari urbà.

CAPÍTOL 2.- RÈTOLS, PLAQUES I ESCUTS.

Article 42.- Rètols, plaques i escuts en planta baixa.

Article 43.- Rètols, plaques i escuts en planta pis.

Article 44.- Rètols, plaques i escuts en tanques definitives de finques.

CAPÍTOL 3.- LONES PUBLICITÀRIES.

Article 45.- Lones publicitàries en bastides d'obres.

CAPÍTOL 4.- CARTELLERES.

Article 46.- Definició.

Dimecres, 20 de maig de 2015

- Article 47.- Condicions generals de les cartelleres.
- Article 48.- Localització de les cartelleres.
- Article 49.- Condicions de les cartelleres en solars i tanques de solars.
- Article 50.- Condicions de les cartelleres en tanques de protecció d'obres.

CAPÍTOL 5.- CARTELLS I PANCARTES.

- Article 51.- Definició.
- Article 52.- Disposicions generals.
- Article 53.- Col·locació de cartells i pancartes.

CAPÍTOL 6.- ÚS EXCEPCIONAL DEL PAISATGE URBÀ.

- Article 54.- Autorització paisatgística excepcional.
- Article 55.- Causes d'interès públics de l'ús excepcional del paisatge urbà.
- Article 56.- Sol·licitud i tramitació.

TÍTOL VI.- EXECUCIÓ FORÇOSA.

- Article 57.- Execució forçosa.

TÍTOL VII.- RÈGIM SANCIONADOR.

- Article 58.- Infraccions.
- Article 59.- Sancions i impossibilitat d'accés a ajuts i subvencions.
- Article 60.- Circumstàncies agreujants i atenuants i criteris de graduació.
- Article 61.- Persones responsables.
- Article 62.- Destinació de les sancions i les multes coercitives.
- Article 63.- Prescripció.
- Article 64.- Procediment sancionador i mesures cautelars.

DISPOSICIONS ADDICIONALS.

- Primera.- Possibilitat d'advertiments.
- Segona.- Campanya informativa.
- Tercera.- Reclams publicitaris excepcionals.
- Quarta.- Terrasses de bar i restaurant a la via pública.

DISPOSICIONS TRANSITÒRIES.

- Primera.- Expedients en tràmit.
- Segona.- Aparells d'aire condicionat.
- Tercera.- Terrasses de bar i restaurant a la via pública.
- Quarta.- Instal·lacions o reclams de caràcter publicitari.

DISPOSICIONS FINALS.

- Primera.- Actualització de l'Ordenança.
- Segona.- Entrada en vigor.

ANNEXES.

- ANNEX I: Àmbit aplicació Carta de colors en façanes.
- ANNEX II: Àmbit localització pèrgoles municipals.
- ANNEX III: Esquema condicions per a la localització de terrasses.
- ANNEX IV: Esquema d'elements admesos a les terrasses.
- ANNEX V: Esquema de pèrgoles.
- ANNEX VI: Carta de colors.

Dimecres, 20 de maig de 2015

ORDENANÇA MUNICIPAL DEL PAISATGE URBÀ DE VILAFRANCA DEL PENEDÈS.

EXPOSICIÓ DE MOTIUS.

El paisatge és un bé col·lectiu, constituït per tot un conjunt d'elements urbanístics, arquitectònics, naturals, culturals, públics o privats, mobles o immobles, que acaben configurant la imatge de la ciutat. El paisatge, així entès, és un component important per a la qualitat de vida de les persones i, per tant, s'ha de considerar com a bé públic d'interès social, cultural i ambiental.

No existeix una normativa específica a nivell general sobre el paisatge urbà, malgrat que diferents normatives sectorials ambientals i urbanístiques s'hi refereixin en àmbits concrets. D'aquesta mancança neix la conveniència d'una regulació municipal a nivell d'Ordenança, atesa la presència d'un interès municipal inequívoc, i la circumstància que els ajuntaments tenen atribuïdes per la legislació bàsica de règim local competències tant en matèria urbanística com de medi ambient.

L'Ordenança parteix del dret col·lectiu dels ciutadans i ciutadanes a gaudir d'un paisatge harmònic, dret que és preexistent a la intervenció municipal en tant que ús natural. L'Ordenança té com a vocació principal la de crear consciència col·lectiva sobre la importància que té el paisatge en la vida quotidiana de les persones que compartim la ciutat, i la d'incentivar tothom a prendre part activa en la millora d'aquest bé comú.

La redacció d'aquesta Ordenança respon a la necessitat d'establir uns criteris d'uniformitat i respecte en la imatge de l'espai públic i dels edificis de la vila, tant pel que fa a les façanes com als elements que s'integren en aquestes, i a la vegada aspira a la racionalització i la fiscalització de l'activitat publicitària en l'àmbit del municipi. L'Ordenança també aborda altres aspectes amb transcendència sobre el paisatge urbà, com les pintades i grafitis, les tanques, i també les terrasses de bar i restaurant a la via pública que fins ara es regulaven, a partir de l'article 12 de l'Ordenança de civisme i convivència, per uns criteris establerts per acords de la Junta de Govern Local.

Es fa esment que alguns aspectes d'aquesta Ordenança, com ara pintades i grafitis, tanques d'obra, cartells i pancartes, aparells de climatització, terrasses de bar i restaurant a la via pública i altres ja es troben previstos en altres Ordenances municipals, principalment en l'Ordenança de civisme i convivència ciutadana de Vilafranca del Penedès de 24 de juliol de 2012. Tanmateix, s'ha considerat oportú i coherent, sense derogar cap precepte de l'esmentada Ordenança de civisme i coherència, reproduir sense modificacions el seu redactat en aquesta Ordenança que ara s'aprova, pel fet de tenir aquests aspectes una relació clara i directa amb el paisatge urbà.

L'Ordenança s'ha de convertir en un instrument regulador, però no restrictiu injustificadament, i contempla la col·laboració de la iniciativa privada en el constant manteniment i millora de l'hàbitat de l'entorn.

El reconeixement de la imatge específica de Vilafranca del Penedès, entesa des de l'herència de les generacions anteriors, amb les necessàries transformacions d'una ciutat viva i en progrés constant, és la base de treball per a l'elaboració d'aquesta Ordenança del paisatge urbà de Vilafranca del Penedès.

TÍTOL I.- DISPOSICIONS GENERALS.

Article 1.- Abast i àmbit.

1. S'estableixen en aquesta Ordenança municipal les normes reguladores de la protecció i el foment del paisatge urbà de Vilafranca del Penedès, així com també el règim dels usos dels elements que el configuren.

El paisatge urbà és un valor ambiental, jurídicament protegible, constituït per un conjunt d'elements naturals o culturals, públics o privats, temporals o permanents, configuradors d'una determinada imatge de ciutat.

2. Se sotmeten a l'àmbit d'aplicació d'aquesta Ordenança determinats usos i activitats de caràcter privat que es produeixin en el terme municipal de Vilafranca del Penedès, sigui quina sigui la classificació urbanística del sòl afectat, i que incideixin en el paisatge urbà i en la imatge de la vila.

Article 2.- Finalitat i objecte.

1. La finalitat d'aquesta Ordenança és regular el dret col·lectiu de les persones, ciutadans i ciutadanes de Vilafranca del Penedès, a gaudir d'un paisatge urbà harmònic, així com també el dret individual a utilitzar-lo en el seu interès sempre que la intensitat d'aquesta utilització no trenqui l'harmonia o desfiguri les perspectives dels conjunts urbans o no urbans, especialment d'aquells que tenen un especial valor històric, artístic, arquitectònic o tradicional.

Dimecres, 20 de maig de 2015

2. Els objectius específics d'aquesta Ordenança són:

- a) Configurar el concepte de paisatge com un bé públic i col·lectiu i generar els recursos necessaris per a la seva protecció, manteniment i millora.
- b) Crear una cultura del manteniment del patrimoni, que fomenti la protecció, la conservació, la valoració, la difusió i el foment i defensa dels valors artístics, històrics, arqueològics, arquitectònics o tradicionals de la ciutat, i dels seus elements naturals i/o urbans d'interès.
- c) Afavorir i impulsar la participació de la societat civil en la responsabilitat del manteniment i recuperació del paisatge.
- d) Establir les condicions generals que han de complir els diferents elements que formen part del paisatge. Són elements del paisatge els espais públics, les construccions o instal·lacions, els espais lliures d'edificació i l'espai aeri.
- e) Regular l'activitat publicitària quant a la seva vessant d'afectació del paisatge urbà.

Article 3.- Prohibicions genèriques.

1. No és permesa la col·locació de cap dels elements regulats en aquesta Ordenança que, per la seva ubicació, forma, color o disseny, impedeixin la visibilitat del conductor o del vianant, o es puguin confondre amb senyals de trànsit o perjudiquin la seguretat viària.
2. No es permet la col·locació de cap element regulat en aquesta Ordenança que afecti les llums, les vistes o l'accés a les dependències dels edificis.
3. No es permet la col·locació de cap element regulat en aquesta Ordenança que impedeixi la contemplació d'edificis, elements o conjunts catalogats, sempre i quan aquests hagin estat inventariats o catalogats per un organisme oficial competent.

Article 4.- Tasca inspectora i compliment de l'Ordenança.

1. Els serveis municipals han de vetllar, dins de les seves competències, pel compliment d'aquesta Ordenança, per la qual cosa totes les activitats que aquesta regula queden subjectes a l'acció inspectora de l'Ajuntament, la qual es podrà dur a terme en qualsevol moment, sense perjudici de les accions específiques de control de les activitats, i de la revisió de les autoritzacions i de les llicències municipals.
2. És competència municipal la vigilància i inspecció, així com la sanció, de les infraccions comeses contra aquesta Ordenança, sens perjudici de les competències que puguin correspondre a altres autoritats en aplicació de la normativa vigent.

TÍTOL II.- ACTES SUBJECTES A LLICÈNCIA MUNICIPAL PRÈVIA.

Article 5.- Activitats subjectes a llicència prèvia.

1. Les obres, instal·lacions, usos i activitats de caràcter privat que tenen incidència en el paisatge urbà, i que es recullen en aquesta Ordenança, resten subjectes a llicència municipal prèvia, o bé a aquells altres tràmits com la comunicació prèvia o la declaració responsable que siguin aplicables preceptivament, segons allò establert en la legislació sectorial corresponent.
2. Els titulars de les llicències o en el seu cas dels altres títols habilitants tenen l'obligació de mantenir les instal·lacions en bon estat de conservació durant tot el temps de la seva vigència.

TÍTOL III.- DISPOSICIONS SOBRE LES EDIFICACIONS.

CAPÍTOL 1.- DISPOSICIONS GENERALS.

Article 6.- Àmbit d'aplicació.

Les normes següents són d'aplicació a totes les edificacions, terrenys, instal·lacions, usos i activitats de tot l'àmbit del municipi de Vilafranca del Penedès.

Dimecres, 20 de maig de 2015

Article 7.- Disposicions generals aplicables a les edificacions.

1. Les persones propietàries de les edificacions, terrenys i instal·lacions han de mantenir aquestes en les condicions de seguretat, salubritat i ornament o decòrum públic, exigibles a l'emparament de la legislació urbanística.
2. Des de l'òptica del paisatge, l'obligació del manteniment inclou tota la pell de l'edifici: les façanes, els terrats i les cobertes, les parets mitgeres descobertes, els rètols, la numeració dels carrers, la identificació comercial, els accessos, els espais lliures o enjardinats i les instal·lacions complementàries dels immobles, com també els portals profunds que es deixen veure a través de reixes o des de la façana.
3. L'Ajuntament, d'ofici o a instàncies de particulars, requerirà als propietaris dels immobles que incompleixin el deure de manteniment establert en aquesta Ordenança i en la legislació urbanística, per tal que executin les obres i instal·lacions necessàries que garanteixin el manteniment de les condicions exigibles; també actuarà en termes anàlegs pel que fa als propietaris de les edificacions les façanes i/o elements visibles de les quals des de l'espai públic no es mantinguin de forma integrada amb l'entorn on se situen.
4. L'Ajuntament podrà ordenar a les persones propietàries o responsables d'edificacions, terrenys, instal·lacions, usos i/o activitats el compliment de la present ordenança mitjançant una ordre d'execució, l'incompliment de la qual pot donar lloc a mesures com l'execució subsidiària o la multa coercitiva a partir de les sancions que estableix aquesta ordenança.

Article 8.- Disposicions generals aplicables a les façanes.

1. Als efectes d'aquesta Ordenança, s'entén per façana la cara visible des de l'exterior dels murs verticals que clouen un edifici o una construcció, amb excepció que sigui considerada mitgera d'acord amb el que s'estableix a l'article 9 d'aquesta Ordenança.
2. S'ha de vetllar pel manteniment de la composició arquitectònica de la façana. Les baranes, persianes i tendals d'una mateixa unitat constructiva, sigui en façana interior o exterior, han de mantenir l'homogeneïtat prevista en el projecte constructiu o la que acordi la propietat o comunitat de propietaris. L'exigència d'homogeneïtat afecta tant el cromatisme com el material, les textures i la morfologia dels elements. Queda prohibida l'alteració d'aquesta composició arquitectònica, exceptuant el cas d'actuacions destinades a restituir l'ordre arquitectònic alterat.
3. Els elements arquitectònics de suport –paraments, emmarcaments, cornises, balcons, terrats, baranes, etc. – s'han de mantenir nets i constructivament sans.
4. Les façanes dels edificis catalogats en els termes que determina el Pla Especial i Catàleg del patrimoni històric, artístic i ambiental de Vilafranca del Penedès, o de l'instrument urbanístic protector que el substitueix, es regeixen per les disposicions específiques de l'esmentat instrument urbanístic, i no admeten instal·lacions o conduccions adossades que no hi estiguin arquitectònicament integrades.
5. Les obres per a la instal·lació d'un nou establiment o bé les de realització d'obres de restauració d'edificis i de modernització d'establiments ja consolidats, a més de seguir els criteris establerts en aquesta Ordenança, hauran de suposar necessàriament la recuperació dels elements arquitectònics originals de l'edifici, sempre que sigui tècnicament viable, amb especial cura dels elements de façana, com són els arcs de descàrrega d'obertures, motlures o capitells. En el supòsit que es proposi una nova distribució de les obertures de les façanes, la proposta haurà de remetre's compositivament a la façana original de l'edifici.
6. Les obres d'ampliació d'edificacions existents, a banda de donar compliment a l'establert en aquesta Ordenança, hauran d'adir-se i harmonitzar amb la façana original de l'edifici.
7. En intervencions en façanes de més de dues plantes que requereixin la instal·lació d'una bastida, caldrà aportar a l'Ajuntament el projecte tècnic corresponent, i l'assumeix per part d'un tècnic competent en matèria d'edificació.

Article 9.- Disposicions generals aplicables a les mitgeres.

1. S'entén per mitgera, a l'efecte d'aquesta Ordenança, la paret d'un edifici, que sigui visible des de l'exterior, i que limiti amb una finca confrontant edificable, encara que la seva continuïtat s'interrompi, en tot o en part, per patis de llum o de ventilació.
2. La protecció del paisatge requereix la conservació i el manteniment de les parets mitgeres en condicions d'ornament públic.

Dimecres, 20 de maig de 2015

3. Les mitgeres que tinguin caràcter de permanents, d'acord amb la definició del Pla d'ordenació urbanística municipal de Vilafranca del Penedès, han de ser tractades com a façanes.

4. Les mitgeres que tinguin caràcter temporal han de ser tractades arquitectònicament de forma que s'integrin harmònicament en el paisatge. S'admeten els tractaments amb acabat arrebossat i pintat i els envans pluvials llisos de colors beixos, grisos o terrossos de tonalitats clares. Excepcionalment, en les mitgeres que presentin circumstàncies tècniques que dificultin l'aplicació d'aquest article, especialment les mitgeres resultants d'enderrocs, es podran admetre altres situacions específiques justificades; només excepcionalment i de forma justificada es podran admetre els envans formats per capes nervades o ondulades, o projectats de poliuretà o d'altres elements aïllants o impermeabilitzants.

CAPÍTOL 2.- ACABATS DE FAÇANA.

Article 10.- Disposicions generals.

El tractament de les façanes de les edificacions, i en especial els colors d'aquestes, situades en el terme municipal de Vilafranca del Penedès, ha de preservar els valors paisatgístics, ambientals, el patrimoni cultural i la identitat del municipi. Els acabats de les façanes han d'adaptar-se a l'ambient on estiguin situades, de manera que no comportin cap demèrit o contrast amb relació als edificis existents a l'entorn.

Article 11.- Carta de colors.

1. Els colors de les façanes dels edificis hauran de ser amb caràcter general aquells compresos en la Carta de colors que consta en l'Annex VI d'aquesta Ordenança.

2. La Carta de colors serà d'obligat compliment en les àrees i zones següents:

a) Zones incloses dins l'àmbit d'interès definit pel Pla Especial i Catàleg del patrimoni històric, artístic i ambiental de Vilafranca del Penedès (Centre històric i les Rambles), o instrument urbanístic substitutiu en el futur.

b) Àrea Central definida en l'article 207 del Pla d'ordenació urbanística municipal de Vilafranca del Penedès.

c) Àmbit del Pla Especial de Reforma Interior (PERI) del nucli antic, inclòs en el Pla d'ordenació urbanística municipal de Vilafranca del Penedès.

d) Zones de sòl urbà qualificades amb les claus 7, 8, 9 i 10 segons el Pla d'ordenació urbanística municipal de Vilafranca del Penedès vigent.

e) Edificacions amb façana que doni als vials grafiats en el plànol C4 - Eixos Comercials del Pla d'ordenació urbanística municipal de Vilafranca del Penedès.

f) Passeig de Rafel Soler i carrer del Comerç.

g) Construccions legalment construïdes en terrenys classificats urbanísticament com a sòl no urbanitzable.

La representació gràfica d'aquestes àmbits es recull en l'Annex I d'aquesta Ordenança.

En els àmbits descrits en aquest apartat, de manera excepcional i degudament justificada, es podran utilitzar colors diferents als previstos en la Carta de colors, sempre i quan no generin un impacte negatiu sobre l'entorn en el que se situen. En aquests supòsits, caldrà sol·licitar sempre la preceptiva llicència municipal prèvia, amb independència de l'alçada o condicions de l'edifici, llicència que l'Ajuntament podrà denegar de forma motivada quan no es respecti la integració i harmonia amb l'entorn.

La documentació que s'ha de lliurar en la sol·licitud de llicència, en aquests casos, haurà d'incorporar un estudi cromàtic de l'edifici amb relació a les edificacions de l'entorn on aquest se situa.

3. Els colors dels edificis o instal·lacions situats fora de l'àmbit descrit en l'apartat anterior, podran ser diferents als previstos en la Carta de colors, sempre i quan aquest no generin un impacte negatiu sobre l'entorn en el que se situen. En aquests casos caldrà sol·licitar sempre la preceptiva llicència municipal prèvia.

4. S'estableix la Carta de colors seguint els criteris següents:

Dimecres, 20 de maig de 2015

a) Cada color té un nom propi (ocre, groc, etc.) i una referència (P1, C2, etc.) que es corresponen amb els elements següents:

P: Paraments - F: Fusteria - S: Serralleria - C: Complementos.

b) Cada color també està assignat a unes referències cromàtiques inequívokes que s'especifiquen en l'Annex VI d'aquesta Ordenança.

5. Els colors que hom pot utilitzar dins els elements publicitaris, amb exclusió de logotips i caràcters alfanumèrics corporatius, només poden ser els compresos en la Carta de colors que s'adjunta com a Annex VI d'aquesta Ordenança.

5. Independentment d'allò establert en l'apartat anterior, són d'aplicació les condicions addicionals i aquelles que resultin més exigents previstes en la normativa urbanística específica de cada zona.

Article 12.- Condicions especials de les façanes corresponents als porxos del carrer de la Cort i de la plaça Constitució.

1. En aquests dos àmbits, els colors de les façanes seran sempre i sense excepcions possibles els determinats en l'Estudi cromàtic d'aquests àmbits i en la Carta de colors.

2. En la zona corresponent als porxos del carrer de la Cort i de la plaça Constitució, el sostre ha de tenir un tractament unitari amb color blanc calç (C1), deixant biguetes vistes si n'hi hagués. Pel que fa als pilars, s'haurà de continuar amb la gamma pròpia de la pedra de Vilafranca de què estan fets majoritàriament; els que siguin d'aquest material es restauraran, i la resta es pintaran amb color pedra Vilafranca (C2). Les jàsseres d'estintolament formaran un tot amb el pilar, unificant-se amb el mateix color pedra.

3. Els elements de pedra natural o artificial no disgregats o fissurats es tractaran amb productes compatibles amb la naturalesa de la pedra que respectin la seva estructura petrogràfica i mineralògica. En casos en què es requereixi la reposició de peces s'utilitzarà pedra de Vilafranca (de recuperació o pedrera) o similar. Els acabats seran abuixardats o picats a fi, reproduint les motlures i especejament dels elements a substituir.

4. Les façanes han de ser planes, i en el seu acabat es prohibeix l'obra vista i els materials brillants.

5. Els baixants que hagin d'anar vistos seran de tub de coure, zinc o ferro galvanitzat, admetent-se el ferro solament fins a 2,5 ml d'alçada.

6. No s'admeten desviacions en horitzontal del recorregut descendent del baixant.

7. No s'admet l'evacuació directa d'aigües pluvials al carrer.

8. Quan a la façana objecte d'intervenció es detecti l'existència d'un estuc, aquest haurà de ser restaurat o, en el cas que l'estat del revestiment no permeti la seva conservació, s'haurà de reproduir seguint al màxim l'estuc original quant a colors, textura i dibuix.

9. En els paraments massissos de les plantes baixes de les façanes, els materials hauran de ser:

a) Materials autoritzats:

- Arrebossat i pintat.
- Estuc raspat.
- Pedra de color beix o similar, en peces rectangulars i de parament no polit, en formació de sòcols i encintats d'obertures.

b) Materials prohibits:

- Materials petris polits.
- Aplacats de fusta.
- Aplacats ceràmics (excepte els que imiten pedra).
- Revestiments de planxa metàl·lica.
- Revestiments de plàstics i altres materials sintètics.
- Pintats amb colors estridents.

Dimecres, 20 de maig de 2015

CAPÍTOL 3.- ELEMENTS DE LES FAÇANES.

Article 13.- Tendals.

1. Sense perjudici del compliment de la normativa urbanística, s'admet la instal·lació de tendals de lona o teixits similars, col·locats en els buits arquitectònics.

2. El color, la textura i la forma dels tendals no podrà trencar la composició general de l'edifici, la façana o l'element sobre el qual se suporti, ni introduir efectes discordants, estranys o ridículs sobre els tendals o en el seu entorn.

3. En les zones incloses dins l'àmbit d'interès marcat pel Pla Especial i Catàleg del patrimoni històric, artístic i ambiental de Vilafranca del Penedès (Centre històric i les Rambles), el PERI del nucli antic, així com les zones qualificades amb les claus 7, 8, 9, i 10 segons el POUM vigent, la col·locació de tendals restarà supeditada a la presentació a l'Ajuntament d'un projecte tècnic i cromàtic als efectes de valorar les característiques d'integració en l'edifici i en l'entorn, i per tant subjecta també a llicència municipal prèvia. Els colors que es poden utilitzar dins els elements publicitaris dels tendals, amb exclusió de logotips i caràcters alfanumèrics corporatius, només poden ser els compresos en la Carta de colors que s'adjunta com Annex I a aquesta Ordenança, admetent-se excepcionalment els colors blanc, cru, negre o bordeus.

4. A les façanes situades en alineació de vial, únicament s'autoritzaran les instal·lacions de tendals següents:

- A la planta baixa: sense peus drets que es recolzin a la via pública, i amb subjecció a les següents regles particulars:

a) Les barres tensores i els altres elements de la instal·lació se situaran a una alçada mínima sobre el nivell de la vorera o espai públic de 2,50 ml.

b) El seu vol no podrà ésser superior en cap punt a la volada màxima establerta pels cossos sortints a les normes urbanístiques vigents.

- A la planta pis:

S'admetran els tendals a les plantes pis dels edificis amb subjecció als criteris assenyalats, i essent el vol autoritzat el màxim permès per la normativa urbanística per als cossos sortints.

5. Excepcionalment, s'admeten tendals plegables a les façanes dels establiments de pública concurrència sota els quals sigui possible ubicar-hi terrassa de bar o restaurant. En cap cas s'admetran en àmbits o edificis protegits patrimonialment (carrer Cort, plaça Constitució, rambla de Sant Francesc i rambla de Nostra Senyora) excepte si donen compliment a l'establert en l'article 29.12 d'aquesta Ordenança. En tot cas hauran de ser de material tèxtil llis d'un sol color, blanc, cru, negre o bordeus. No podran exhibir cap tipus de publicitat, excepte la pròpia de l'establiment.

Article 14.- Pas d'instal·lacions per les façanes.

1. Sempre que es pugui s'evitarà el pas d'instal·lacions vistes per façana, i les instal·lacions s'encastaran o enterraran.

2. Quan s'hagin de situar armaris de serveis de companyies de serveis a la façana, aquests hauran de ser encastats i tenir un acabat similar o adient a la façana.

3. Si a la façana ha d'haver-hi caixes de connexió, aquestes s'hauran de situar el més a prop possible de la mitgera.

4. Els tubs d'evacuació de fums i bafs no poden conduir-se per la façana principal, però sí per la façana posterior, excepte en el cas que aquesta sigui visible des de la via pública. En el cas que fos imprescindible el pas d'aquests serveis, haurà de fer-se per l'interior d'un caixó d'obra integrat en l'edifici, i tancat frontalment per una reixa o element adient amb la composició i acabat de la façana.

5. En edificis de nova construcció, cal preveure la col·locació en façana d'un canal encastat en forma d'U o un altre element similar (prèvia conformitat del serveis tècnics municipals), de mides mínimes 20 cm d'alçada per 8 cm de profunditat, per al pas d'instal·lacions, a l'alçada aproximada del forjat sostre de la planta baixa i paral·lel al mateix. En cas que s'hagi de situar una lluminària de l'enllumenat públic en façana, cal deixar un tub D30 encastat que vagi del canal al punt de situació de la lluminària.

Dimecres, 20 de maig de 2015

6. Si s'han de passar elements d'instal·lacions per façana, aquests sempre hauran de ser encastats.

7. Abans de passar els serveis la persona interessada s'haurà de posar en contacte amb les companyies de serveis per tal d'assegurar que la secció prevista sigui suficient.

Article 15.- Instal·lacions d'antenes i altres elements de telecomunicació.

1. A l'exterior del volum edificat dels immobles únicament s'admet la instal·lació d'una antena o equip terminal (parabòlica, convencional o altres) per cada edifici i per cada funció no susceptible tecnològicament d'integració amb altres en una mateixa antena. Si les antenes s'ubiquen a la coberta dels edificis, cal triar la zona que millor les amagui de ser vistes des de la via i espais públics.

2. No es permet la instal·lació d'antenes de cap mena a les obertures, finestres, balconades, façanes i paraments perimetrals dels edificis, tret que sigui possible urbanísticament protegir-les de ser vistes des de qualsevol via pública o espai públic o comunitari, mitjançant elements constructius permanents.

Article 16.- Aparells de climatització i similars.

1. Qualsevol mecanisme integrant de l'equip d'aire condicionat, susceptible de produir vibracions, haurà de disposar d'elements antivibratoris que evitin la producció de molèsties.

2. Es prohibeix el vessament directe o indirecte de les aigües de condensació produïdes per l'aparell a la via pública.

3. Resta prohibida la utilització de gasos del tipus clorofluor en les operacions de neteja dels equips.

4. La sortida d'aire dels compressors, i en el seu cas la procedent de la renovació dels locals, es podrà conduir a la via pública. Tanmateix, la sortida haurà de quedar per damunt del nivell de la porta d'accés de l'immoble i, en qualsevol cas, a una alçada mínima de dos metres per sobre del nivell de la vorera. Caldrà la instal·lació d'un difusor que eviti la producció de molèsties a tercers.

5. Resta prohibida la instal·lació de qualsevol aparell o element d'aire condicionat, visible des de la via pública, en les zones compreses dins dels límits dels àmbits d'interès definits en el Pla especial i Catàleg del patrimoni històric, artístic i ambiental de Vilafranca. En la resta del terme municipal, els equips instal·lats en les plantes baixes hauran de gaudir d'una protecció visual, no ultrapassaran la línia de façana i seran respectuosos amb els elements d'aquesta (reixes, gelosies, rètols o altres elements); quant als equips instal·lats en la resta de plantes, no ultrapassaran tampoc la línia de façana i, si hi ha balcons, se situaran a la part inferior d'aquests per tal d'evitar el impacte visual.

6. Quant als equips de refrigeració instal·lats en terrats, s'haurà de garantir que no es produeixin sorolls o vibracions de caràcter molest perceptibles des dels habitatges o locals, i les grans instal·lacions s'hauran d'apantallar o tancar amb un recinte insonoritzat.

7. La instal·lació d'aparells d'aire condicionat resta subjecta a l'obtenció de llicència municipal prèvia. La sol·licitud de llicència s'acompanyarà amb un plànol de situació, documentació gràfica sobre la situació dels equips, característiques d'aquests i memòria i solucions tècniques d'aïllament quan calgui. Tanmateix, en els supòsits d'instal·lacions complexes que ho requereixin reglamentàriament serà necessària la tramitació de llicència o comunicació subjecta a la legislació sobre la intervenció de l'Administració ambiental en les activitats i instal·lacions.

8. En les llicències urbanístiques d'obres majors de nova planta o de reforma s'haurà de justificar en el projecte la instal·lació d'equips d'aire condicionat que es prevegin, juntament amb la resta d'instal·lacions.

Article 17.- Il·luminació de façanes.

1. Als efectes d'aquesta Ordenança, s'entén per il·luminació l'acció de destacar, lumínicament, la façana d'un edifici, ja sigui en la seva totalitat, ja sigui de manera fraccionada o parcial.

2. No s'acceptarà la il·luminació en planta baixa amb cap element d'il·luminació que no formi part dels rètols indicadors que es puguin disposar segons les determinacions urbanístiques vigents i que derivin d'aquesta normativa. Excepcionalment es podrà admetre la il·luminació d'elements o espais que per la seva significació ho requereixin.

3. La il·luminació global de les façanes dels edificis es podrà autoritzar a partir d'un projecte que acrediti que no es malmet el paisatge ni es creen distorsions a l'espai públic ni molèsties a terceres persones.

Dimecres, 20 de maig de 2015

4. En tot cas, tots els projectes d'il·luminació han de complir la normativa sobre control de la contaminació lumínica.

CAPÍTOL 4.- PINTADES, GRAFITS I SIMILARS.

Article 18.- Pintades, grafit i similars en béns públics.

Resta totalment prohibit de realitzar o posar qualsevol pintada, grafit, gargot, inscripció, enganxina, rascada o expressió gràfica, amb qualsevol matèria, en façanes o vidres d'immobles (incloses els privats si la façana afectada dona a l'espai públic), parets, instal·lacions, monuments, edificis catalogats, mobiliari urbà, transport públic, calçades i voreres, elements del paisatge urbà i natural i de les vies públiques i béns públics en general.

Queden exclosos els murals artístics que es realitzin amb autorització municipal expressa.

Article 19.- Pintades, grafit i similars en béns privats.

Quan el grafit o pintada tingui lloc sobre un bé privat visible des de la via pública serà necessària l'autorització expressa de l'Ajuntament, a més del permís de la persona propietària del bé en qüestió.

Article 20.- Pintades ofensives.

En tots els casos, es prohibeix qualsevol pintada que pugui incloure elements ofensius cap a les persones o col·lectius.

Article 21.- Retirada de pintades i grafit. Responsabilitats.

La infracció dels preceptes sobre pintades, grafit i enganxines dona lloc a la sanció corresponent, i també pot l'Ajuntament procedir a la retirada immediata de l'element i/o a la intervenció dels materials o mitjans emprats. L'Ajuntament pot netejar o reparar els danys subsidiàriament, amb càrrec a les persones responsables i sense perjudici de la imposició de sancions.

TÍTOL IV.- DISPOSICIONS SOBRE L'ESPAI LLIURE I SOBRE L'ESPAI AERI.

CAPÍTOL 1.- DISPOSICIONS GENERALS-

Article 22.- Definició i prohibicions genèriques.

1. A l'efecte d'aquesta Ordenança, és espai lliure tota porció de sòl, continua o discontinua, lliure d'edificació, amb independència que sigui o no edificable segons el Pla d'ordenació urbanística municipal de Vilafranca del Penedès.

2. Es prohibeix qualsevol acte visible des dels espais públics que pugui perjudicar, enlletgir o embrutar els espais lliures, i en especial l'arbrat, les plantacions de tota mena, les tanques, proteccions, fanals i altres elements que contribueixin al seu embelliment.

3. Amb caràcter general, l'Ajuntament pot ordenar l'execució de les obres necessàries per a conservar les condicions de seguretat i d'ornament públic dels espais lliures i dels altres elements que conformen el paisatge. Igualment, per motius arquitectònics de composició o estètics, l'Ajuntament pot ordenar l'execució d'obres de conservació, de reforma i endreçament de espais visibles des de la via pública o la restitució del paisatge, sense perjudici de les normes específiques que altres articles d'aquesta Ordenança contenen sobre aquesta matèria.

Article 23.- Ús del paisatge sobre l'espai aeri.

És prohibida la utilització de l'espai aeri per a la situació o suspensió d'aparells o artefactes, fixos o mòbils, amb suport o en sense, i fins i tot, raigs lluminosos que continguin missatges d'identificació o de publicitat, tret que existeixi autorització municipal prèvia que només es pot atorgar de forma excepcional i justificada.

CAPÍTOL 2.- TANQUES D'OBRES, SOLARS I TERRENYS.

Article 24.- Tanques de protecció d'obra.

1. És obligatori instal·lar tanques en totes les construccions d'edificis, obres exteriors i enderrocs i per ocupar la via pública amb materials destinats a executar obres interiors.

Dimecres, 20 de maig de 2015

2. Per a col·locar tanques i elements diversos de construcció d'obres, els responsables han de sol·licitar i obtenir l'autorització adient de l'Ajuntament, si aquests elements ocupen l'espai públic, ja que en un altre cas resten autoritzats juntament amb la llicència urbanística.

3. Cal que les tanques que ocupin la via pública utilitzada per al pas de vehicles o de vianants estiguin degudament senyalitzades amb indicacions visuals de colors reflectants vermell i blanc. A més, durant les hores nocturnes, han d'estar senyalitzades amb l'enllumenat de color vermell corresponent, sense perjudici de la senyalització vertical i horitzontal que especifica la corresponent Ordenança reguladora de circulació o la mateixa Llei de trànsit, circulació i seguretat viària.

4. Quan les necessitats del trànsit o altres circumstàncies impedeixin instal·lar tanques, s'han de substituir per ponts volats o bastides.

5. A les construccions i obres en què es produeixi abocament de runes, és també obligatòria la instal·lació de tubs de descàrrega i les mesures adequades que permetin evitar danys a persones o coses, o que no dificultin o agreugin la circulació o l'ús normal de la via pública. En tot cas, la tanca o element protector de l'obra ha de tenir una alçada mínima de 2,10 metres, per impedir la caiguda de materials i d'enderrocs a les voreres i a les calçades.

6. Les tanques s'han d'instal·lar amb materials opacs (prefabricats de fibrociment, de ciment, de fusta, entre d'altres materials semblants) i s'han de col·locar de manera que no tinguin cap punt que pugui representar un perill per als vianants. S'exclou expressament, i no s'admeten, les malles metàl·liques electrosoldades.

7. Les tanques no poden ocupar una superfície de via pública superior a l'autoritzada. En cas d'infracció, sense perjudici de les sancions procedents, l'administració municipal ha d'obligar el contractista de l'obra que enderroqui la tanca i en construeixi una altra dins dels límits autoritzats. En el cas que no ho faci, ho han de fer els serveis municipals a càrrec seu. El propietari de les obres és el responsable subsidiari de les obligacions establertes en aquest article.

8. Les autoritzacions per instal·lar tanques i elements diversos d'obres en construcció s'han de sol·licitar a la vegada que la llicència d'obres, o de la comunicació prèvia, a l'Ajuntament, que les ha de concedir o denegar a la vista de l'informe tècnic previ dels serveis municipals. S'ha d'aportar un croquis a escala màxima 1/500 on s'han de marcar les mides de:

- a) Façana de l'immoble on s'hagi sol·licitat la llicència (o comunicació s'escau) d'obres majors o menors.
- b) Mides i superfície de l'ocupació sol·licitada.
- c) Amplada del carrer, diferenciant la mida de les voreres i la del vial.
- d) Situació d'elements urbans que tinguin incidència en l'ocupació, com també d'arbres, de fanals, de bancs, de zones d'estacionament i d'altres.
- e) Especificació dels elements que es pretenen instal·lar i la seva col·locació.

9. A la demanda de llicència també s'ha d'especificar l'emplaçament i el format dels tubs de càrrega i de descàrrega.

10. Tot i que en cada cas l'informe dels serveis tècnics ha d'especificar les mides finals de l'ocupació en funció de les circumstàncies concretes, en general:

- a) S'ha de garantir sempre un pas accessible i universal per als vianants, en vorera i/o calçada, d'una amplada mínima d'1,20 metres.
- b) Quan pertoqui s'ha de facilitar el pas mitjançant una passarel·la, degudament protegida, il·luminada i senyalitzada per permetre el pas de vianants. En aquests casos, quan s'hagi construït el sostre de la planta baixa, s'ha de substituir immediatament la tanca per una marquesina de protecció instal·lada a l'alçada d'aquest sostre.
- c) En tot cas, la tanca s'ha de situar, com a màxim, a 1,50 metres de la façana de la finca.
- d) Immediatament després de l'execució del forjat sostre de la planta baixa, s'ha de retirar la tanca i s'ha d'instal·lar un pont al nivell del forjat del primer pis. Aquest pont ha de tenir un vol igual al de la vorera, quan aquesta sigui inferior a 1,50 metres. El disseny del pont de protecció ha de ser responsabilitat dels tècnics directors d'obra perquè compleixi correctament la seva funció.

Dimecres, 20 de maig de 2015

Article 25.- Tanques de solars i terrenys.

1. A l'efecte d'aquesta Ordenança, constitueixen tanca de solars i terrenys els elements permanents, o si més no construïts per a tenir-los amb durada indefinida, destinats a impedir l'accés a terrenys o finques.
2. La persona propietària de les tanques de solars i terrenys les ha de mantenir en estat d'ornament públic i de seguretat.
3. A l'efecte de manteniment, seguretat, salubritat i ornament públic, els solars i terrenys situats en el sòl urbà s'han de trobar tancats.

Les tanques dels solars amb sistema d'ordenació segons alineació a vial s'han de situar alineades amb el carrer o via; han de tenir una alçada mínima de 2,10 metres i ser opaques, i no poden sobresortir en cap cas de la línia de façana.

Les tanques dels solars amb sistema d'ordenació aïllada, s'han de situar respectant les alineacions i rasants existents; si són opaques tindran una alçada màxima de 1,50 metres, amidats des de la cota natural del terreny, i si són transparents han de tenir una alçada mínima de 2,10 m.

En cap dels supòsits no podran suposar un perill per als vianants ni per a l'ús de les vies públiques.

4. Els propietaris de terrenys i solars tenen el deure de tenir-los degudament tancats en les condicions que estableix aquest article, i en un altre cas l'Ajuntament podrà dictar una ordre d'execució d'obra en aquest sentit de compliment obligatori.

CAPÍTOL 3.- INSTAL·LACIÓ DE TERRASSES DE BARS I RESTAURANTS I DEL SEU MOBILIARI A LA VIA PÚBLICA.

Article 26.- Disposicions generals.

1. No s'autoritzaran en cap cas ocupacions de la via pública mitjançant terrasses de bar i/o restaurant si la persona titular de l'activitat de restauració desenvolupada en un establiment que fa la petició no disposa de la legalització corresponent que determini la normativa d'activitats vigent en el moment de la sol·licitud, ni tampoc si no està al corrent de pagament dels deures tributaris amb la hisenda municipal.
2. La persona peticionària ha de ser titular d'una activitat de restauració (restaurant o bar), i explotar-la efectivament, en un establiment permanent situat a la zona en la qual es pretén l'ocupació de l'espai públic amb terrassa. Normalment les terrasses s'han de situar just davant de l'establiment.
3. Les ocupacions dels espais públics amb terrasses de bar i/o restaurant requereixen llicència municipal prèvia, i no es poden considerar en cap cas concedides per silenci administratiu positiu. L'atorgament de les llicències d'ocupació dels espais públics té caràcter discrecional, en atenció a la necessitat d'harmonització dels usos i activitats que hi concorren i, en qualsevol cas, se supedita als interessos públics.

Article 27.- Disposicions sobre l'ocupació de la via pública amb terrasses.

1. En general, l'ús, aprofitament i gaudi de la via pública tindrà caràcter d'ús comú general i podrà ser exercit lliurement per tots els ciutadans i les ciutadanes, i persones visitants de la ciutat.
2. L'explotació de l'activitat de terrassa ha de comportar la pacífica convivència ciutadana, amb el ben entès que el responsable dels sorolls o aldarulls que es poguessin generar, és el titular de la llicència.
3. De la mateixa manera, l'activitat de terrassa no pot comportar un mal ús dels elements fixes de la via pública, i aquesta activitat s'ha d'exercir complint les normes vigents.
4. És per això que, en absència d'una autorització municipal expressa, queda prohibit:
 - Situar o deixar abandonats a la via pública objectes o materials no autoritzats, encara que es trobin adossats a l'establiment propietat del mateix interessat.
 - Col·locar o situar altaveus o equips musicals a l'exterior del local o a la terrassa, sense l'expressa autorització municipal.

Dimecres, 20 de maig de 2015

- Col·locar elements o instal·lacions que obstrueixin el bon funcionament i l'ús dels elements urbanístics o mobiliari urbà com ara boques de reg, hidrants, senyals informatius o circuladoris, papereres, bancs, etc., així com davant dels accessos als habitatges, quals o sortides d'emergència.
- Modificar o moure elements urbanístics com ara senyals, contenidors de brossa, mollons, etc.
- Ampliar el nombre de taules o cadires indicats a la llicència, així com també sobresortir de la superfície màxima o moure'n la ubicació d'aquesta.
- Instal·lar la terrassa i elements que la conformen sense disposar de l'autorització municipal.
- Realitzar rases o instal·lacions a la via pública o façana sense disposar de l'autorització municipal.
- Col·locar mobiliari auxiliar no autoritzat (expositors, congeladors, mostradors de venda i/o conservació d'aliments i begudes, caixes, ampolles o similars, màquines expenedores, etc.), i instal·lar fogons, planxes o altres elements de cocció que emetin fums a la via pública.
- Explotar la terrassa sense disposar de l'assegurança de responsabilitat civil adient en vigor.
- Utilitzar els arbres o mobiliari urbà com a suport per als elements de la terrassa.
- Utilitzar la via pública per emmagatzemar taules, cadires, etc. Durant les hores autoritzades, les taules i cadires no poden restar apilades a la via pública, sinó que han de desplegar-se correctament dins l'espai de terrassa autoritzat. A la nit, fora de l'horari autoritzat, han de retirar-se a l'interior de l'establiment. Només si això no fos possible, podran romandre apilades a la via pública, per a la qual cosa caldrà una autorització especial. En tot cas, en el supòsit que l'establiment resti tancat més de 48 hores seguides, caldrà sempre que tots els elements s'emmagatzemin dins l'establiment o en un local tancat.

5. El mobiliari i elements d'establiments de bar i/o restaurant que es poden autoritzar per a ocupar la via pública són: taules, cadires, para-sols, mampares, paravents, estufes i jardineres. Tots aquests elements s'hauran de col·locar dins de l'espai concedit i delimitat en la llicència municipal. Les seves característiques seran les definides en l'article 29 d'aquesta ordenança i en els annexes II i IV.

Article 28.- Documentació mínima que cal presentar per a la sol·licitud d'ocupació de la via pública mitjançant terrasses.

La petició d'autorització de terrasses en sòl públic s'haurà de formular adjuntant la documentació mínima següent:

1. Per a les activitats que ho sol·liciten per primer cop.

a) Instància, indicant les mides, ubicació exacta pretesa i característiques de l'ocupació.

b) Compromís formal de tenir subscripta, vigent i al corrent de pagament, durant tot el període d'ocupació del sòl públic, una pòlissa d'assegurança que cobreixi la responsabilitat civil per danys materials i personals, derivada del local de l'establiment, de la terrassa i dels seus elements com taules i cadires, tanques, para-sols, etc. El compromís ha d'incloure la declaració d'assumir la persona titular de la llicència la responsabilitat derivada del funcionament de la terrassa.

c) Plànol de planta a escala signat pel titular, indicant la situació de la terrassa, les taules i les cadires, altres elements si n'hi ha, i en el qual es reflecteixi tot el mobiliari urbà, cruïlles, etc. de la zona, acotant la terrassa i indicant el pas lliure per a vianants.

2. Per a les activitats en què no es produeixen cap canvi d'ubicació, de nombre de taules i cadires, ni de superfície ocupada ni de titular de la llicència, i sol·licitin una pròrroga de la sol·licitud anterior:

a) Instància.

b) Compromís formal de tenir subscripta, vigent i al corrent de pagament, durant tot el període d'ocupació del sòl públic, una pòlissa d'assegurança que cobreixi la responsabilitat civil per danys materials i personals, derivada del local de l'establiment, de la terrassa i dels seus elements com taules i cadires, tanques, para-sols, etc. El compromís ha d'incloure la declaració d'assumir la persona titular de la llicència la responsabilitat derivada del funcionament de la terrassa.

Dimecres, 20 de maig de 2015

3. Per a les activitats en què no es produeixen cap canvi d'ubicació, però sí quant al nombre de taules i cadires, i/o superfície ocupada, i/o canvi de titular de la llicència, i sol·licitin una pròrroga de la sol·licitud anterior.

a) Instància indicant les mides, ubicació exacta pretesa i característiques de l'ocupació.

b) Compromís formal de tenir subscripta, vigent i al corrent de pagament, durant tot el període d'ocupació del sòl públic, una pòlissa d'assegurança que cobreixi la responsabilitat civil per danys materials i personals, derivada del local de l'establiment, de la terrassa i dels seus elements com taules i cadires, tanques, para-sols, etc. El compromís ha d'incloure la declaració d'assumir la persona titular de la llicència la responsabilitat derivada del funcionament de la terrassa.

c) Plànol de planta a escala signat pel titular, indicant la situació de la terrassa, les taules i les cadires, altres elements si n'hi ha, i en el qual es reflecteixi tot el mobiliari urbà, cruïlles, etc. de la zona, acotant la terrassa i indicant el pas lliure per a vianants.

Article 29.- Condicions mínimes per a la instal·lació de terrasses i els seu mobiliari.

1. La col·locació de terrasses a la via pública s'haurà de fer de forma que, amb caràcter general, quedi lliure l'espai adient per al pas de vianants, que serà com a mínim d'1,80 metres un cop descomptada la superfície que, per qualsevol causa o obstacle, no sigui apta per al trànsit. Amb caràcter particular s'hauran de seguir els criteris següents:

a) En el cas de terrasses a la vorera, l'espai per al pas de vianants serà sempre superior al 50% de l'amplada de la vorera.

b) En illes de vianants, es pot autoritzar l'ocupació de com a màxim la meitat de l'amplada del carrer, deixant una amplada lliure mínima de 3,20 m per a la circulació de vehicles i vianants durant els horaris en què l'illa estigui tancada. En cap cas s'autoritzaran les terrasses quan l'illa estigui oberta a la circulació amb vehicles.

c) En espais oberts, places, zones verdes o espais de grans dimensions en general, la seva instal·lació haurà de ser fixada pels serveis tècnics de l'Ajuntament, de tal manera que aquesta no alteri la normal utilització d'aquests espais per activitats com l'esbarjo, el lleure, els mercats o similars, i/o dificulti l'accés de vehicles d'emergència (bombers, ambulàncies, cossos de seguretat, etc.).

d) En el cas d'establiments ubicats en sotaporxos (plaça de la Constitució, carrer de la Cort, rambla de la Girada, etc.), que no donin front a cap plaça, se situaran preferentment sotaporxo, deixant l'amplada lliure de pas d'1,80 metres. En el supòsit que això no sigui possible, se situaran fora dels porxos segons les condicions establertes en els apartats 1 i 2 d'aquest article, considerant com amplada del carrer la distància entre les façanes exteriors dels porxos.

2. En carrers de plataforma única o prioritat invertida, l'amplada lliure mínima per a la circulació de vehicles i vianants serà de 4 m.

3. No s'admetrà la instal·lació de terrasses en voreres d'amplada inferior a 4 m.

4. S'admet la instal·lació de terrasses a la calçada, en el cas que no sigui possible a la vorera, davant l'establiment segons les normes anteriors, sempre i quan es compleixin totes i cadascuna de les condicions següents:

a) La circulació de vehicles ha de ser d'una sola direcció, i de baixa intensitat de trànsit. No s'admetran terrasses a la calçada en el costat exterior del gir dels vehicles, ni en altres supòsits que es puguin considerar de risc per a la seguretat de les persones.

b) El carrer ha de disposar de la possibilitat d'aparcament de vehicles (gratuït), ocupant la terrassa un espai inicialment previst com a aparcament.

c) S'haurà de col·locar una piona rodona, de cautxú color vermell (RAL 3020 o similar) i banda reflectant, de 80 cm. d'alçada i 10 cm de diàmetre. Haurà de ser col·locada tocant la tarima, al cantó del pas dels vehicles, i a la cantonada que primer es troben aquests en el sentit de la seva marxa.

d) Quan la vorera tingui una alçada mínima de 15 cm, la terrassa haurà de ser instal·lada sobre una tarima de fusta al mateix nivell de la vorera. La tarima tindrà els tres cantells exteriors pintats de color groc (RAL 1023 o similar), haurà de permetre per sota l'escorrentia de les aigües pluvials, i haurà de ser resistent a la intempèrie i no lliscant.

Dimecres, 20 de maig de 2015

e) Quan la vorera tingui una alçada inferior als 15 cm, es podrà optar per instal·lar una tarima de fusta com la indicada en el punt anterior, o bé per col·locar més pilones de les descrites en la lletra c) d'aquest apartat 4, almenys una cada 4 metres, en el cantó del pas dels vehicles.

f) La terrassa haurà d'estar situada davant l'establiment al qual pertany, i no podrà sortir dels límits de la façana o parcel·la que aquest ocupa. En tot cas no podrà tenir més de 10 metres de llargada, ni d'1,80 metres d'amplada.

g) En el cas que estigui permès l'aparcament en ambdós costats de la calçada, l'amplada mínima de la calçada haurà de ser de 8 metres. Quan l'aparcament estigui permès en un sol costat, l'amplada mínima de la calçada haurà de ser de 6 metres.

h) Les terrasses ubicades a la calçada hauran d'estar limitades per jardineres o mampara com les definides en els apartats 15 i 16 d'aquest article d'un sol color, en tots els costats que limitin amb la pròpia calçada. Totes les jardineres o mampares instal·lades evitaran el pas d'un nen o nena, i seran resistents a l'impacte d'un adult.

i) Les terrasses ubicades en la calçada de l'Avda. Barcelona, Rambla Nostra Senyora i Av. Tarragona obligatòriament hauran d'estar limitades per jardineres com les definides en l'article 15 d'aquest article; el disseny i color de les quals haurà d'harmonitzar amb la resta d'elements de la terrassa. Podrà autoritzar-se la col·locació de mampares transparents de material rígid, de manera solidària amb les jardineres.

5. Excepcionalment, en carrers en què no sigui possible la instal·lació de terrasses segons els apartats anteriors, es podrà no obstant autoritzar per acord de la Junta de Govern Local la instal·lació, previ informe dels serveis tècnics municipals que avaluï favorablement aspectes de seguretat, mobilitat, possibles obres necessàries d'adequació i altres. El cost de qualsevol adequació anirà a càrrec de la persona peticionària de la llicència d'ocupació.

6. Si és requerit, el titular de la llicència haurà de senyalitzar, a càrrec seu, amb un clau d'acer a cada cantonada (d'un model que s'especificarà) el perímetre dins del qual haurà de quedar col·locada la terrassa.

7. Les taules i cadires podran ser d'alumini, vímet o fusta, o d'una combinació d'aquests elements, però sempre hauran d'estar harmonitzades entre sí a tota la terrassa de l'establiment. Hauran de ser el menys sorolloses possible, no podran exhibir cap tipus de publicitat, excepte la pròpia de l'establiment, i en cap cas l'element publicitari podrà tenir una dimensió superior a 10 cm d'ample i 5 cm d'alçada en cada un dels mobles de la terrassa que el portin. Excepcionalment, a petició justificada del titular de l'establiment i amb informe tècnic previ, es podrà autoritzar la instal·lació de taules i cadires d'altres materials.

Tots els elements addicionals decoratius, com respatl·lers, coixins, etc., podran ser objecte de revisió si aquest no harmonitzen amb la resta de elements que conformen la terrassa.

8. Els para-sols seran de forma quadrada o rectangular de fins a 3,5 metres de costat, desmuntables i plegables; de material tèxtil llis i d'un sol color (blanc, cru, negre o bordeus), sense cap tipus de publicitat excepte la del propi establiment i només als serrells. L'alçada mínima lliure serà de 2,20 metres i la màxima de 3,50 metres, amb la limitació que no podran afectar en cap cas balcons, façanes, arbres, fanals o altre mobiliari urbà. El seu suport serà lleuger i desmuntable, de fusta o metàl·lic; els peus estaran subjectats amb suports, admetent-se el seu ancoratge a terra prèvia autorització expressa de l'Ajuntament. S'admeten elements d'il·luminació solidaris o ancorats en els para-sols que no impedeixin que aquests es pleguin. S'hauran de mantenir en bon estat de conservació.

9. S'admeten la instal·lació de para-sols plegables a dos pendents, formats per dos tendals de forma rectangular i sustentació mitjançant estructura metàl·lica de color blanc, admetent-se el seu ancoratge a terra prèvia autorització expressa de l'Ajuntament. Els tendals seran de material tèxtil llis i d'un sol color (blanc, cru, negre o bordeus), sense cap tipus de publicitat excepte la del propi establiment i només als serrells. L'alçada mínima lliure serà de 2,20 metres i la màxima de 3,50 metres, amb la limitació que no podran afectar en cap cas balcons, façanes, arbres, fanals o altre mobiliari urbà. S'admeten elements d'il·luminació solidaris o ancorats en els tendals que no impedeixin que aquests es pleguin. S'hauran de mantenir en bon estat de conservació.

10. La instal·lació de para-sols en cap cas no podrà superar les mides màximes establertes per al perímetre de la terrassa. La instal·lació i els voladissos hauran de ser dins els límits del perímetre. Els voladissos només podran sobresortir 10 cm. del perímetre, sempre que quedi justificat en la llicència concedida.

11. Els para-sols instal·lats en àmbits molt representatius del municipi (rambla de Sant Francesc, rambla de Nostra Senyora, rambla de la Girada, rambla de la Generalitat, avingudes de Barcelona i de Tarragona, plaça de Jaume I, plaça de l'Oli i plaça Sant Joan) hauran de ser de manera que el seu disseny, material i color harmonitzin amb la resta de les terrasses incloses en aquests àmbits, amb el seu entorn i amb l'entorn arquitectònic on s'emplacen. Tots ells hauran de respectar les condicions determinades per l'Ajuntament, per tal de garantir la seva uniformitat bàsica.

Dimecres, 20 de maig de 2015

12. Es prohibeix la instal·lació de pèrgoles com element de terrassa. Excepcionalment, es podran autoritzar terrasses sota les pèrgoles situades exclusivament en els àmbits grafiats en el plànol de l'Annex II; les quals compliran necessàriament amb les característiques fixades per l'Ajuntament i que es recullen gràficament en l'Annex V. Aquestes pèrgoles seran de propietat municipal.

Es poden admetre tendals a la part superior de les pèrgoles, a càrrec de la persona interessada, de material tèxtil llis i d'un sol color (blanc, cru, negre o bordeus), sense cap tipus de publicitat.

13. S'admeten tendals plegables a les façanes de l'establiment sota els quals sigui possible ubicar-hi terrassa. En cap cas s'admetran en àmbits o edificis protegits patrimonialment (carrer Cort, plaça de la Constitució, rambla de Sant Francesc i rambla Nostra Senyora), excepte si aquests són plegables, i si per les seves característiques, textures, colors, dimensions i materials harmonitzen amb l'entorn o amb el propi edifici, a criteri tècnic municipal. En tot cas i en totes les zones hauran de ser de material tèxtil llis d'un sol color, blanc, cru, negre o bordeus. No podran exhibir cap tipus de publicitat, excepte la pròpia de l'establiment.

14. En el cas de voler muntar una instal·lació elèctrica, s'haurà de presentar un projecte tècnic de la instal·lació signat per un tècnic competent, i l'energia és a càrrec del titular de la llicència.

15. S'admet la instal·lació de jardineres o testos com a separació física dels usuaris de les terrasses. Seran totes del mateix material, de 0,50 metres d'amplada màxima i 0,80 metres d'alçada màxima; amb plantes vives i en bon estat, amb una alçada màxima de les plantes de 1,50 metres respecte al paviment. No s'admeten testos o jardineres com a tancament lateral, excepte en les terrasses ubicades a la calçada.

16. En el cas de terrasses ubicades en voreres o en places amb contigüitat amb la calçada es podrà autoritzar la col·locació de mampares transparents de material rígid, de metacrilat o vidre de seguretat, i estructura d'alumini o fusta, les quals poden combinar-se de manera solidària amb una línia de testos o jardineres, al llarg de l'ocupació de la terrassa, per tal de preservar o separar els usuaris de les terrasses únicament de la calçada. L'ample màxim d'ocupació permès serà de 0,50 m i l'alçada total màxima de la planta o de la mampara serà d'1,50 m. En cap cas s'admetrà cap mena de publicitat a les mampares.

17. Sens perjudici de la possible ubicació de paravents entre els mesos de novembre a abril, a què es refereix l'apartat 18 següent, a les zones de la rambla de Nostra Senyora i de l'avinguda de Tarragona únicament s'admetran línies de testos o jardineres d'alçada màxim 1,50 metres, només amb contigüitat amb la calçada i en els laterals de la terrassa. En tot cas s'exigirà, abans de la seva instal·lació, la presentació d'un projecte tècnic que haurà de ser validat i autoritzat per l'Ajuntament.

18. Es podrà autoritzar, únicament entre els mesos de novembre a abril, la col·locació de paravents de material no rígid, enrotllables, solidaris amb els para-sols, i sense estructura addicional. Seran transparents i sense publicitat, admetent-se parts opaques del mateix color que els para-sols, fins a 1 metre d'alçada, que no podran ocupar més del 50% de la seva superfície. Es podran col·locar de manera simultània en un màxim de 3 costats del para-sol. En general els paravents no es podran ancorar a terra, excepte si fos necessària una certa fixació, la qual vindrà determinada en la llicència, segons criteri tècnic municipal, de manera que es produeixi el mínim dany a la via pública.

19. Es permet la col·locació d'estufes a les terrasses, si bé només podrà tractar-se de models homologats pel Departament competent de la Generalitat de Catalunya. Es podrà col·locar com a màxim una estufa per cada 3 mòduls (un mòdul = 1 taula + 4 cadires) dins l'àmbit de la terrassa. Les estufes hauran de tenir el menor consum possible, i cal compatibilitzar en tot cas aquesta opció amb el més acurat respecte per a la sostenibilitat del medi ambient. No s'admeten en cap cas estufes elèctriques.

20. No s'admetran terrasses de muntatge tancat, entenent per això els tancaments verticals, inclosos els fets amb materials transparents.

21. Tots els elements que pertanyin a una mateixa autorització i/o establiment han d'estar fets amb materials del mateix color, disseny i textura. No poden en cap cas les terrasses unes característiques de disseny, material o cromàtiques que no harmonitzin amb la resta de les terrasses del seu entorn i amb l'entorn arquitectònic.

22. Totes les instal·lacions de terrasses i de mobiliari que regula aquest article, globalment i en les seves diferents parts, hauran d'adaptar-se a l'ambient on estan situades i no poden comportar un demèrit per als edificis i espais de la zona. Es podran prohibir els elements que contradiguin aquestes exigències, tenint en compte el seu volum, dimensions, forma, materials emprats o colors.

Dimecres, 20 de maig de 2015

Article 30.- Període de llicència.

Les llicències de terrasses a la via pública podran tenir una duració màxima d'un any. Un cop finalitzat el període de la llicència, caldrà demanar-ne una de nova o una pròrroga. Les llicències atorgades no confereixen drets per a possibles períodes posteriors, i la manca d'atorgament o de renovació d'una llicència no confereix mai dret d'indemnització per dany emergent, lucre cessant o qualsevol altre causa.

Article 31.- Horari.

1. L'horari de funcionament permès de les terrasses a la via pública serà el que es determini segons decret d'alcaldia o normativa vigent. Per aquells establiments que tinguin limitat l'horari de funcionament de l'activitat, l'horari de tancament de la terrassa no podrà superar aquestes limitacions.

2. L'Ajuntament podrà reduir l'horari de funcionament de les terrasses amb caràcter singular o zonal, per raons manifestes i objectives de molèsties, recollides en informes tècnics o actes.

3. Durant les festes o celebracions populars, com ara Festa Major, festes de barri, Reis, carnaval o altres l'Ajuntament, per tal de garantir el normal desenvolupament i lluïment de les diades festives, pot modificar alguna de les condicions establertes. D'altra banda, el titular de l'activitat i de la llicència que resulti afectada per algun acte popular d'aquesta mena haurà de retirar les taules, cadires, para-sols i altres elements durant el temps en què l'espai de la terrassa hagi de ser ocupat per a les celebracions corresponents, amb inclusió de les operacions anteriors i posteriors associades, a càrrec seu i sense dret a indemnització.

Article 32.- Conservació i manteniment de la via pública.

1. Els titulars de llicències als quals s'autoritzi la modificació o alteració de la via pública, amb caràcter temporal, per a la instal·lació de terrasses, estan obligats a portar a terme la reposició de la via pública en les mateixes condicions en què estava o d'acord amb les instruccions de l'Administració municipal, tant bon punt s'acabi el període d'autorització i dins un termini màxim de quinze dies.

2. El titular de la terrassa serà el responsable de la neteja diària de tota la brutícia generada per la terrassa, tant en el sòl que ocupa com el que queda fora de l'àmbit d'ocupació, proper a la terrassa.

3. Les taules, cadires, para-sols i resta de mobiliari, han d'estar nets i en bon estat de conservació.

Article 33.- Taxes d'ocupació de la via pública amb terrasses.

El titular de la llicència estarà obligat a fer efectius els imports de la taxa per l'aprofitament especial del domini públic municipal fixats per l'ordenança fiscal corresponent a cada exercici. L'impagament d'alguna liquidació de la taxa no només dóna lloc a l'inici de la via de constrenyiment, sinó que també és causa de revocació de la llicència, i d'impossibilitat d'accedir a noves llicències per a períodes successius o a pròrrogues.

Article 34.- Règim sancionador de l'ocupació de la via pública amb terrasses.

1. L'Ajuntament pot inspeccionar i fiscalitzar en qualsevol moment l'ús de l'espai autoritzat al titular de la llicència.

2. Les accions i omissions que contravinguin aquesta Ordenança seran sancionades prèvia instrucció d'expedient amb audiència de l'interessat, d'acord amb allò que aquesta mateixa Ordenança estableix.

3. Les infraccions objectivament greus o reiterades, o l'incompliment dels requeriments municipals en aquesta matèria determinaran, amb independència de les mesures de multa, la revocació de la llicència amb impossibilitat de poder-ne obtenir una de nova durant un temps màxim de tres anys.

CAPÍTOL 4.- INSTAL·LACIONS PER A LA VENDA O PRESTACIONS DE SERVEIS AMBULANTS EN ELS ESPAIS PÚBLICS.

Article 35. Instal·lacions per a la venda o prestacions de serveis ambulants en els espais públics.

1. Aquest article regula les instal·lacions desmuntables o transportables, com camions - botiga, quioscos, xiringuitos i altres compostades per un o més mòduls, en les quals es venen mercaderies, alimentàries o no, o bé en les quals es

Dimecres, 20 de maig de 2015

presten serveis de tota mena com els lúdics, d'atraccions infantils i altres, i que ocupen el domini públic. La seva instal·lació ha d'oferir les condicions de seguretat i d'higiene exigides per la normativa específica vigent.

2. S'exceptuen d'aquesta regulació les instal·lacions per a la venda ambulants d'abast col·lectiu, com els mercats dels dissabtes o dels dimarts, les fires d'artesans o d'antiquaris i, en general, qualsevol acte de mercat ambulants o no sedentari format per diverses parades amb caràcter organitzat, ja que aquests esdeveniments es regularan per la seva normativa específica.

3. La seva instal·lació requerirà llicència municipal prèvia, expressa i específica, per a sol·licitar la qual caldrà aportar la documentació que s'exigeixi, i en tot cas s'haurà d'acreditar la ubicació pretesa, el tipus d'activitat que es vol realitzar i les característiques físiques i tècniques de la instal·lació. La llicència l'atorgarà o denegarà discrecionalment l'alcalde o òrgan en qui delegui, atenent factors com la ubicació proposada, el volum d'usuaris previst, les possibles molèsties als veïns, proximitat a altres serveis existents a la zona o a altres instal·lacions similars, dimensions, impacte visual o estètic i altres. Les llicències tindran caràcter individual, seran de caràcter temporal i esdevindran essencialment revocables per raons d'interès públic, i a més sempre que s'incompleixin les condicions establertes.

4. L'ocupant de l'espai públic es farà càrrec de la preparació de la zona per al muntatge de la instal·lació, així com de la neteja permanent i correcta reposició de la zona ocupada i dels seus voltants immediats.

5. L'Ajuntament pot retirar de l'espai públic i destruir com a residu la instal·lació per a la venda o servei ambulants que es trobi a l'espai lliure sense llicència municipal, o que no sigui retirada després de la notificació de la revocació o extinció de la llicència per part de l'ens local.

6. En tots cas les instal·lacions han de complir les exigències següents:

- No dificultar l'accés a habitatges ni a establiments comercials, ni a edificis d'ús públic.
- No ocupar una superfície de domini públic superior a l'autoritzada ni de més de 20 m², tret de casos excepcionals justificats.
- L'alçada no superarà els 3 metres, ni els seus voladius superaran 1,5 metres de vol.
- Els tendals i marquesines no seran un obstacle per al pas de vianants.
- Previsió d'emissions sonores o lluminoses, sense causar molèsties sonores o de llum.
- Permetre el lliure pas dels vianants, i no impedir la visió dels edificis catalogats o dels ambients d'interès.
- Subministraments de llum i aigua a càrrec del titular de la llicència.

TÍTOL V.- DISPOSICIONS SOBRE ELS RECLAMS PUBLICITARIS.

CAPÍTOL 1.- DISPOSICIONS GENERALS.

Article 36.- Àmbit d'aplicació, definició, objectius i finalitats.

1. El present Títol esdevé d'aplicació en tot l'àmbit del municipi de Vilafranca del Penedès i es refereix als reclams publicitaris visibles des de la via pública.

2. Aquest Títol regula les condicions a què s'hauran de sotmetre les instal·lacions publicitàries, o reclams, o d'identificació perceptibles des de la via pública o espais públics. Les instal·lacions o reclams de caràcter publicitari resten subjectes a llicència urbanística municipal prèvia.

3. S'entén per publicitat, als efectes d'aquesta Ordenança, tota acció orientada a la difusió entre el públic de marques, símbols o qualsevol altre tipus d'informació de productes i serveis, per tal de promoure de forma directa o indirecta, el consum, el coneixement o la contractació de béns o serveis.

4. S'entén per identificació tota acció orientada a difondre entre el públic la informació de l'existència d'una activitat en el mateix lloc on es realitza. Són elements d'identificació, els missatges que indiquin la denominació social de persones físiques o jurídiques, el seu logotip o l'exercici d'una activitat, sigui mercantil, professional o del servei. La identificació es podrà mantenir vigent mentre existeixi l'element o l'activitat que es pretén identificar, i sempre que es compleixin els requisits establerts en la corresponent llicència d'activitats.

Dimecres, 20 de maig de 2015

Article 37.- Condicions per a la instal·lació de reclams publicitaris.

1. Els reclams publicitaris no podran contradir la imatge general dels edificis ni la de cap element arquitectònic que compongui la seva façana. Tampoc podran originar cap contradicció entre la imatge d'ús de l'edifici i la que determina el mateix reclam. S'estableix:

a) Amb caràcter general, només s'admetran reclams comercials visibles des de la via pública a les plantes baixes dels edificis i en els entresòls amb una clara tipologia comercial. No s'admetran els situats a les plantes pis i en especial es prohibiran els reclams fixats a les baranes dels balcons o als cossos sortints tancats o semitancats, per bé que s'admetran els reclams situats en els forats arquitectònics de les plantes superiors corresponents.

b) En els entresòls que presentin una tipologia comercial clara, s'adoptaran solucions pintades o serigrafia des als vidres i, en casos excepcionals en què això no sigui possible es podran admetre suports transparents dins els forats arquitectònics de les obertures, i reculats un mínim de 10 cm. del pla de façana.

2. Com a excepció de l'apartat anterior, es podran admetre reclams publicitaris fora de la planta baixa i entresòl d'un edifici, quan l'edifici en qüestió sigui dedicat totalment a una activitat que no sigui residencial com ara magatzems, hotels, escoles, espectacles, etc., sempre que es compleixin simultàniament les condicions següents:

a) Que no s'origini contradicció entre la imatge d'ús de l'edifici i la que determina el mateix reclam comercial.

b) Que sigui suficientment justificada quant a dimensions, tipus, forma, material, textura i cromatisme.

c) Que sigui adequat al context urbà o paisatgístic del que formi part.

3. La senyalització d'activitats situades a les plantes pis dels edificis es podrà portar a terme també a la planta baixa d'aquests, prop dels brancals de l'entrada general que els dona accés, sens perjudici del que especifiquen les condicions particulars per a la instal·lació de plaques.

En casos excepcionals es podran presentar propostes raonades que considerin la senyalització corresponent dins el forat arquitectònic de l'entrada general amb les mateixes condicions particulars assenyalades en aquesta Ordenança per als rètols plans en la mateixa situació.

4. Només es podran instal·lar reclams comercials als trams de façana que pròpiament serveixin de tancament als establiments o locals amb què es relacionen.

5. No es permetrà que un reclam publicitari ocultï un element arquitectònic de l'edifici o una motllura, ni podrà cobrir tota la llargada d'una llinda o tota l'alçada d'un pilar, pilastra o un altre element similar.

6. Els reclams publicitaris seran opacs o lluminosos indistintament i els materials permesos en la seva construcció seran lliures a tot el municipi.

7. Els reclams publicitaris lluminosos hauran de tenir especial cura del tipus, color i intensitat de la llum, amb relació al context on estan emplaçats. No podran produir enlluernament a cap punt de la via pública.

8. Els edificis amb consideració d'elements catalogats per plans especials de protecció del patrimoni arquitectònic, tindran una consideració especial i qualsevol mena de reclam publicitari que s'hi vulgui instal·lar requerirà informe específic dels Serveis Tècnics d'Urbanisme de l'Ajuntament.

9. Dins el recinte del Centre Vila, les alarmes que es vulguin instal·lar del pla de façana enfora hauran de tenir el mateix cromatisme que la resta de la façana.

10. Les propostes de nova instal·lació o reforma de reclams publicitaris en establiments continguts en edificis han de considerar la recomposició de tot l'edifici englobant els reclams legalitzats que contingui i els que pugui contenir en un futur.

Article 38.- Prohibicions genèriques.

Amb caràcter general i sense perjudici de les disposicions específiques que s'estableixen en cada cas:

1. No es permeten les activitats publicitàries en el sòls classificats com a no urbanitzable.

Dimecres, 20 de maig de 2015

2. No es permet la col·locació de suports publicitaris que, per la seva ubicació, forma, color, disseny o inscripcions, impedeixin la visibilitat del conductor o del vianant, es puguin confondre amb els senyals de trànsit o perjudiquin la seguretat viària. Tampoc s'admeten les instal·lacions publicitàries que produeixin enlluernament, fatiga o molèsties als sentits. En les zones de servitud i afectació de carreteres, s'aplicaran les limitacions que estableixi la legislació vigent.
3. No es permet la instal·lació de suports publicitaris que afectin les llums, les vistes o l'accés a les dependències dels edificis.
4. No es poden utilitzar materials combustibles en les instal·lacions publicitàries que estiguin a menys de 30 m de zones de vegetació abundant.
5. No s'admet la publicitat en aquells indrets que dificultin o impedeixin la contemplació dels espais públics, d'edificis, elements o conjunts monumentals, finques enjardinades, perspectives urbanes o paisatgístiques de caràcter monumental, típic o tradicional, sempre que hagin estat incloses en un inventari o catàleg públics de protecció, sigui quina sigui la seva naturalesa.
6. No s'admet la publicitat sobre els temples, els cementiris, les estàtues, els monuments, les fonts, els equipaments públics, els serveis públics, les zones naturals i els espais verds.
7. Es prohibeixen totes les activitats publicitàries a les àrees forestals (públiques o privades) i en les finques amb masses arbòries, siguin de titularitat pública o privada.
8. Caldrà respectar les normatives de la Generalitat i de l'Estat, segons correspongui, sobre publicitat visible des de carreteres. Amb caràcter general, no s'admet la publicitat visible des de les zones de domini públic de les carreteres, si a més en el cas de carreteres de la Generalitat s'ubica en una franja de 100 metres des de l'aresta exterior de la calçada, i sens perjudici de les excepcions legals que admeten la publicitat en certs sòls urbans o trams urbans de les carreteres, així com els rètols informatius d'interès general i els rètols propis dels establiments.

Article 39.- Tramitació de llicències i exempcions.

1. La persona interessada presentarà la sol·licitud de llicència en el registre general de l'Ajuntament, seguint el tràmit establert per a la sol·licitud de llicències d'obres menors.
2. La sol·licitud anirà acompanyada de la documentació necessària per expressar el lloc de col·locació, la mida, forma, materials i colors, així com altres característiques, de l'activitat publicitària.
3. L'autorització d'un canvi de nom del titular d'una activitat implicarà l'adequació dels elements de façana a la normativa proposada en aquesta Ordenança.
4. Excepte quan per motius concrets especificats en la normativa vigent sigui obligatòria, no caldrà llicència en els casos següents:
 - a) Les plaques o els escuts indicatius de dependències públiques.
 - b) Les banderes o les banderoles, senyeres i els elements similars, representatius dels diferents països, estats, organismes oficials, centres culturals, religiosos, esportius o polítics.
 - c) Els anuncis col·locats a les portes, vitrines o aparadors d'establiments comercials, limitats a indicar els horaris d'obertura al públic, preus o altres similars.
 - d) Els que es limitin a indicar la situació de venda o lloguer d'un immoble, col·locats en el mateix immoble, durant un període de 18 mesos des de l'acabament de l'obra, sempre que no incompleixin les condicions establertes en el supòsit que fos un rètol fix.
 - e) Els indicadors o els anagrames col·locats en vehicles, sempre que corresponguin al nom o a l'activitat del propietari o l'arrendatari.

Article 40.- Protecció de l'entorn i del medi ambient.

1. Les instal·lacions publicitàries, tant pel seu contingut com per la seva configuració, han de tenir una relació harmònica amb l'ambient del sector, i complir en tot cas les previsions d'aquesta Ordenança.

Dimecres, 20 de maig de 2015

2. Es podrà exigir la utilització de materials i sistemes constructius determinats per tal de conservar o establir un caire arquitectònic o urbanístic específic.

3. Les activitats publicitàries que utilitzin llenguatge sonor tindran les limitacions que s'estableixin en la pròpia llicència.

4. Les activitats publicitàries que utilitzin llenguatge visual tindran les següents limitacions:

a) No s'utilitzaran grafismes, dibuixos, dissenys, colors o llums inapropiats pel que fa a l'entorn on se situïn, ni donaran lloc a confusions amb els senyals de trànsit.

b) En horari nocturn (de 22 h a 8 h), només podran ser autoritzades les instal·lacions publicitàries lluminoses informatives o indicatives de serveis públics, col·lectius o comunitaris i les situades en la planta baixa sempre que per sobre els paraments d'edificis pròxims que continguin forats de ventilació i il·luminació d'habitatges o usos residencials, sanitaris o similars no es produeixi un increment de lluminositat equivalent al 10% de la de fons existent en hores nocturnes, amb un màxim de 10 lux d'increment.

c) El grau màxim d'il·luminació ha de ser de 500 lux. En tot cas caldrà complir amb el que estipula la Llei 6/2001 de 31 de maig d'ordenació ambiental de l'enllumenat per a la protecció del medi nocturn i/o normativa vigent en el moment de la sol·licitud de la llicència d'obres.

d) En les zones incloses dins l'àmbit d'interès marcat pel Pla Especial i Catàleg del patrimoni històric, artístic i ambiental de Vilafranca del Penedès (Centre històric i les Rambles), el PERI del nucli antic, així com les zones qualificades amb les claus 7, 8, 9, i 10 segons el POUM vigent, els colors que es poden utilitzar dins els elements publicitàries, amb exclusió de logotips i caràcters alfanumèrics corporatius, només poden ser els compresos en la Carta de colors que s'adjunta com a Annex I a aquesta Ordenança.

e) En les zones incloses dins l'àmbit d'interès marcat pel Pla Especial i Catàleg del patrimoni històric, artístic i ambiental de Vilafranca del Penedès, com la plaça de la Constitució i trams amb porxo del carrer de la Cort, no s'admeten rètols o cartells publicitaris a les façanes de la plaça i del carrer. S'admeten només rètols o cartells publicitaris en les façanes interiors del porxo, sempre que s'integrin a l'interior de les obertures de la planta baixa.

Article 41.- Publicitat en espais públics i mobiliari urbà.

1. En els espais públics, la col·locació de publicitat té caràcter excepcional i resta subjecta a llicència municipal o concessió administrativa, títols que regularan les condicions adients per garantir la seva integració amb el paisatge.

2. La publicitat al mobiliari urbà queda limitada als quioscos, marquesines de parades d'autobusos, panells i taulons d'informació municipal, columnes anunciadores d'expressió lliure, elements de senyalització de polígons industrials i altres elements específicament destinats a l'activitat publicitària, disposats amb aquesta finalitat per l'Ajuntament, d'acord amb el títol habilitant corresponent.

CAPÍTOL 2.- RÈTOLS, PLAQUES O ESCUTS.

Article 42.- Rètols, plaques i escuts en planta baixa.

1. S'autoritzaran rètols en banderola amb un vol màxim igual a l'autoritzat per les Normes urbanístiques vigents per als cossos sortints menys 20 cm, i a una alçada lliure mínima de la via pública de 2,50 m.

2. S'autoritzaran rètols sempre que aquests estiguin instal·lats dins el forat arquitectònic de la façana i, en cas que aquest supòsit sigui impossible de complir, es podran autoritzar rètols amb un sortint màxim de 0,20 m sobre el pla de façana, sempre que les seves mides reproduïxin les del forat arquitectònic, que la seva implantació no trenqui la continuïtat i la composició de la façana i que no ocultin elements d'interès o significatius de l'edifici.

Article 43.- Rètols, plaques i escuts en planta pis.

1. No s'autoritza la instal·lació de banderoles.

2. S'autoritzaran rètols sempre que aquests estiguin instal·lats dins el forat arquitectònic de la façana i, en cas que aquest supòsit sigui impossible de complir, es podran autoritzar rètols amb un sortint màxim de 0,20 m sobre el pla de façana, sempre que les seves mides reproduïxin les del forat arquitectònic, que la seva implantació no trenqui la continuïtat i la composició de la façana i que no ocultin elements d'interès o significatius de l'edifici.

Dimecres, 20 de maig de 2015

3. No s'admeten rètols a les baranes dels balcons.

Article 44.- Rètols, plaques i escuts en tanques definitives de finques.

S'admetran únicament plaques o escuts, de dimensions reduïdes, o rètols de lletres o signes retallats sense fons o amb fons no opac, sempre que es refereixin únicament a la denominació genèrica de l'edifici, la finca o establiment o a l'activitat que s'hi realitzi.

CAPÍTOL 3.- LONES PUBLICITÀRIES.

Article 45.- Lones publicitàries en bastides d'obra.

S'admet la col·locació de publicitat impresa sobre lones publicitàries en bastides d'obres amb les condicions d'instal·lació següents:

1. La bastida complirà totes les condicions exigides en la llicència i la normativa que sigui d'aplicació, i en tot cas inclourà condicions de solidesa i fixació suficients per garantir la seva seguretat i la dels vianants.
2. No hi podran haver elements que sobresurtin de l'estructura i puguin representar un perill per als vianants.
3. No podran ser lluminoses.
4. No podran ocultar altres missatges publicitaris existents o ocasionar perjudicis a tercer, i en cas de produir-se'n, el titular de la llicència afrontarà les reclamacions que es puguin presentar, a més de poder ser motiu de revocació de la llicència.

CAPÍTOL 4.- CARTELLERES.

Article 46.- Definició.

Es considera cartellera o tanca publicitària el suport estructural d'implantació fixa, de figura regular i mides normalitzades, dotat d'un marc, que es destina a la transmissió de missatges publicitaris mitjançant la col·locació de cartell, normalment de contingut variable en el temps.

Article 47.- Condicions generals de les cartelleres.

1. Les dimensions màximes no superaran els 4,5 m. d'alçada i 8.5 m. de longitud amb marcs i fons màxim de 0.3 m., que es podrà ampliar fins a 0.5 m. quan el procediment d'il·luminació sigui intern o es tracti de cartells amb làmines mòbils. En cas contrari els elements d'il·luminació estaran col·locats a la vora superior del marc i no hauran de sobresortir més de 0.5 m. del plànol de la cartellera.
2. Els elements de suport i estructurals de les cartelleres es disposaran de tal manera que ofereixin la resistència i seguretat necessàries per evitar la bolcada o la caiguda dels seus elements sobre la via pública, amb especial atenció als efectes del vent. Així mateix, en el suport publicitari hi haurà de constar el nom i el telèfon de contacte de l'empresa instal·ladora i responsable.
3. L'empresa explotadora de l'ús de publicitat és responsable del manteniment i neteja del suport publicitari i de no deteriorar o causar brutícia a l'entorn. Subsidiàriament ho serà el propietari del terreny.
4. El suport publicitari ha de presentar unes condicions estètiques i de manteniment adequades.

Article 48.- Localització de les cartelleres.

1. La instal·lació de cartelleres podria realitzar-se en els següents tipus d'emplaçaments:

- Solars o tanques de solars.
- Tanques de protecció d'obres.
- Terrenys urbans sense ús, limítrofs amb vies de circulació.
- En rieres i torrents s'estarà a allò que disposa la normativa sectorial.

2. Tots aquests emplaçaments hauran d'estar catalogats com a sòl de caràcter urbà.

Dimecres, 20 de maig de 2015

3. No es permet la instal·lació de cartelleres publicitàries en parets mitgeres, considerant a aquest efecte com a tals les següents:

- Les situades per sobre de l'alçada reguladora màxima permesa per a la finca confrontant.
- Les situades sobre una finca respecte la qual existeixi una servitud d'edificació, vistes o similar, mentre que aquesta no es redimeixi.
- Les situades sobre la via pública com a conseqüència de que la/es finques adjacents estan construïdes d'acord amb una alineació enretirada respecte de l'antiga.

4. No es permet en cap cas la col·locació de cartelleres publicitàries en edificis catalogats.

Article 49.- Condicions de les cartelleres en solars o tanques de solars.

1. Es podran instal·lar cartelleres en solars nets i dotats de tanques en els seus límits amb les vies o espais públics. Les tanques han de ser opaques, de materials consistents, han de presentar un aspecte uniforme en conjunt i un acabat decorós.

2. Les cartelleres s'han de situar sobre la tanca, sense sobresortir del seu pla i mantenint en tot cas la superfície d'exposició paral·lela a l'alineació de la tanca. En cap supòsit la cartellera tindrà un sortint superior a 10 cm. del parament exterior, ni podrà estar ancorada a la via pública.

3. Es permet només una línia o bateria de cartelleres; per tant, es prohibeix la superposició d'aquest elements enrasat en el seu coronament, de manera que la part superior se situï com a màxim a una altura de 3.5 m. per sobre la rasant del carrer en qualsevol dels seus punts.

4. En cas de disposar d'il·luminació, els aparells, quan siguin exterior a la instal·lació, s'han de situar en el coronament de les cartelleres, respondre a una solució uniforme i homogènia per al conjunt dels instal·lats en un solar i poden sobresortir del pla de la tanca un màxim de 0.5 m, sense que se situïn en cap punt sobre la via o espai públic a menys de 3,5 m. del seu rasant o nivell.

5. Els elements de suport i estructurals de les cartelleres i aquestes mateixes s'han de disposar de manera que ofereixin la resistència i seguretat necessàries per evitar la bolcada o caiguda dels seus elements sobre la via pública, amb especial atenció als efectes del vent.

6. Els elements de suport i estructures del cartell no poden ser visibles des de la via pública i, en tot cas, hauran de revestir-se de manera que resultin unes superfícies uniformes i homogènies. S'acceptarà els casos que les cartelleres presentin dues cares d'exposició paral·leles i oposades.

Article 50.- Condicions de les cartelleres en tanques de protecció d'obres.

1. La publicitat mitjançant cartelleres s'acceptarà en les tanques de protecció d'obres de nova planta, reforma o rehabilitació d'edificis, així com d'enderrocament, que comptin amb la preceptiva llicència municipal tant amb relació a l'obra com a l'ocupació de l'espai públic. L'activitat publicitària s'autoritzarà només durant el termini d'execució de les obres.

2. Es podran autoritzar els suports publicitaris no rígids situats sobre estructures de bastides, que hauran de cobrir la totalitat de la línia de façana tenint com a límit l'alçada del futur edifici.

3. Les cartelleres se situaran sobre la tanca reglamentària, sense sobresortir del seu pla.

4. Les cartelleres i els elements de sustentació hauran de retirar-se al mateix temps que la tanca de protecció. Si les obres quedessin paralizades, per qualsevol motiu, per un temps superior a sis mesos, les instal·lacions hauran d'ésser desmuntades un cop complert aquest termini i es considerarà la llicència d'ocupació de la via pública automàticament caducada, sense necessitat de declaració en aquest sentit.

5. Per a la resta de condicions d'instal·lació seran d'aplicació les condicions establertes per als solars.

6. Les cartelleres que en solars, terrenys urbans sense utilització o tanques de protecció d'obres, sobre els que els anunciants tinguin títol legal suficient, serveixin per indicar la denominació social o l'exercici d'activitat mercantil,

Dimecres, 20 de maig de 2015

industrial, professional o de serveis a què les mateixes es dediquin i no tingui per finalitat la seva comercialització o cessió a terceres persones, compliran les condicions generals dels suports publicitaris en aquestes ubicacions, no podent ultrapassar els 24 m² de superfície total per emplaçament.

7. La senyalització d'hotels o establiments industrials no es considera publicitat.

CAPÍTOL 5.- CARTELLS I PANCARTES.

Article 51.- Definició.

S'entén per cartell el full de paper, cartró o material similar, mecanoscrit o imprès, que té per finalitat fer conèixer al públic alguna activitat, servei, acte, producte o informació.

La pancarta és un cartell generalment de dimensions superiors fet amb tela, plàstic o altres materials, que dona a conèixer també algun producte, activitat o reivindicació, i que és sostingut amb dos o més pals o elements de subjecció.

Article 52.- Disposicions generals.

1. Llevat de la publicitat institucional, és totalment prohibit col·locar sense autorització municipal cartells, adhesius, banderoles, pancartes, rètols i altres objectes de suport destinats a la publicitat o a activitats de caràcter comercial sobre qualsevol element del mobiliari urbà, i també sobre béns privats instal·lats de forma permanent a la via pública i no destinats a aquestes finalitats. No es poden instal·lar en cap cas suports d'informació o de propaganda de qualsevol tipus a l'arbrat, elements del medi natural, monuments, edificis catalogats, senyalitzacions de trànsit, fanals d'enllumenat, semàfors, contenidors, papereres, ponts o elements similars, llevat de la senyalització excepcional que, amb motiu d'una determinada actuació municipal, instal·li l'Ajuntament, o s'autoritzi per a campanyes, actes o celebracions d'institucions o entitats d'interès general.

2. L'encast de cartells a la xarxa de cartelleres del municipi resta reservat només a l'Ajuntament i a les entitats sense finalitat lucrativa, i s'ha de limitar quant a les entitats a un únic cartell per activitat i cartellera.

3. Fora de la xarxa municipal de cartelleres, només s'autoritza l'encast de cartells a les cartelleres comercials autoritzades, i a les portes i aparadors dels establiments comercials, sempre que s'hagi obtingut el consentiment de la propietat. No es pot fer l'encast en façanes d'edificis, monuments, temples, cementiri, equipaments, tanques de protecció d'obres i de tancament de solars, estàtues, columnes, fonts, arbres, fanals d'enllumenat, contenidors de residus, marquesines, mobiliari urbà i elements anàlegs.

4. Es prohibeix col·locar publicitat sobre la part exterior dels vidres dels vehicles, així com escampar i llançar tota classe de fullets o papers de publicitat a la via pública. També es prohibeix la publicitat que empra com a suport físic les persones o els animals.

5. Per les infraccions previstes en aquest article, les persones anunciantes responen directament i solidàriament, juntament amb els seus autors.

Article 53.- Col·locació de cartells i pancartes.

Totes les pancartes i els cartells s'hauran de col·locar de manera que no facin malbé ni embrutin la superfície de suport i que siguin de fàcil extracció. Les associacions o entitats que realitzin o promoguin l'acció hauran de prendre les mesures adients per evitar possibles molèsties als vianants i als vehicles, i hauran de retirar el material emprat, amb inclusió dels elements de lligament de les pancartes, quan finalitzi el termini establert en el permís adient. En cas contrari, poden ser retirades d'ofici per l'Ajuntament sense cap tràmit previ, amb repercussió del cost sobre la persona o entitat infractora.

CAPÍTOL 6. ÚS EXCEPCIONAL DEL PAISATGE URBÀ PER A PUBLICITAT.

Article 54.- Autorització paisatgística excepcional.

1. L'ús excepcional del paisatge urbà és aquell en virtut del qual les persones hi intervenen en el seu profit (funcional, estètic, econòmic, etc.) interferint o alterant, encara que temporalment, el dret col·lectiu a gaudir d'un paisatge urbà harmònic.

Dimecres, 20 de maig de 2015

2. L'ús excepcional del paisatge urbà per a activitats publicitàries requereix autorització municipal expressa a fi de controlar-ne l'impacte paisatgístic, sense perjudici de la llicència d'obres o de la llicència demanial que siguin legalment procedents.

3. La llicència de publicitat serà sempre per un termini limitat i serà exigible tant si aquesta troba el suport en una propietat privada com en el domini públic.

4. Quan el suport de l'activitat publicitària és una propietat privada se seguirà el procediment propi de l'atorgament de l'autorització; tanmateix, quan el suport de l'activitat publicitària es el domini públic municipal, se seguirà necessàriament el procediment administratiu corresponent, que prevegi en tot cas la necessitat de publicitat si existeixen diferents interessats.

5. L'ús excepcional del paisatge urbà mitjançant publicitat exigeix la concurrència dels requisits següents:

- Ser limitat en el temps.

- Trobar-se en alguns dels supòsits d'interès públic que es determinen en el següent article.

- Obligació de reparació de l'impacte paisatgístic, en funció de la intensitat de l'ús i del rendiment d'aquest per al beneficiari. La reparació de l'impacte paisatgístic inclourà, en tot cas, el cost de la llicència de publicitat que es farà constar separatament en l'autorització o en el conveni de col·laboració.

- Formalització, en el seu cas, d'un conveni de col·laboració entre l'Ajuntament i el beneficiari en el qual es quantifiqui l'obligació de reparació.

Article 55.- Causes d'interès públic de l'ús excepcional mitjançant activitats publicitàries.

Son causes d'interès públic legitimadores de l'ús excepcional mitjançant activitats publicitàries:

a) Amb ocasió de la rehabilitació d'un element patrimonial, públic o privat, en concret.

b) Per la seva aplicació a campanyes de foment o de programes de millora del paisatge urbà.

c) Per finançar obres o esdeveniment d'interès municipal que ho exigeixin.

En els supòsits b) i c) caldrà que l'òrgan municipal competent hagi dictat, amb caràcter previ a l'atorgament de l'autorització paisatgística, l'acte d'obertura d'ús excepcional mitjançant l'aprovació de la campanya o la declaració d'interès públic de l'activitat a efectes del seu patrocini.

Article 56.- Sol·licitud i tramitació.

Les sol·licituds d'autorització per a l'ús excepcional del paisatge urbà mitjançant activitats publicitàries des de propietats privades es tramiten d'acord amb les disposicions següents:

L'interessat presentarà a l'Ajuntament la sol·licitud per a l'ús excepcional del paisatge que contindrà:

a) La memòria descriptiva del projecte d'actuació, finalitat que es persegueix amb la proposta i durada de l'ús excepcional.

b) Document que reflecteixi el consentiment dels directament afectats.

c) Proposta de l'Ajuntament, en la qual es quantifiqui l'obligació de reparació de l'impacte paisatgístic i proposta d'aval de garantia.

L'interessat haurà de sol·licitar i obtenir, a més, les oportunes llicències d'obres, d'ocupació del domini públic o altres que siguin necessàries.

TÍTOL VI.- EXECUCIÓ FORÇOSA.

Article 57.- Execució forçosa.

1. Davant de l'incompliment de les disposicions d'aquesta Ordenança, l'Ajuntament podrà dictar ordres d'execució o prohibicions adreçades a les persones responsables.

Dimecres, 20 de maig de 2015

2. L'ordre serà clara, formalitzada per escrit i motivada. Excepcionalment, en situacions d'urgència, es podran dictar ordres verbals provisionals i executives que hauran de ser ratificades posteriorment.

3. La resolució d'ordre d'execució establirà un termini per al compliment de les obres, mesures o actuacions que s'ordenin i el procediment preveurà, en qualsevol cas tret de supòsits d'extrema urgència, un termini d'audiència perquè les persones interessades puguin fer les al·legacions que considerin oportunes i aportar documents i elements de prova, sense perjudici de la immediatesa en l'execució quan concorrin situacions de risc o perill.

4. L'incompliment injustificat de les ordres d'execució habilita l'administració per a adoptar, entre altres legalment establertes, qualsevol de les mesures d'execució forçosa següents:

a) L'execució subsidiària a càrrec de la persona obligada. L'execució subsidiària requereix la prèvia comunicació del pressupost estimat a la persona obligada, llevat que la complexitat, urgència o desconeixement de l'abast real dels danys impedis poder fer una estimació amb un mínim rigor tècnic. Si la realització de les obres o actuacions no requereix una immediatesa per raó de risc o perill, es podrà practicar una liquidació cautelar prèvia a la persona obligada, per l'import estimat de les obres que s'hagin d'executar.

b) La imposició de multes coercitives, d'import entre 300 i 3.000 EUR cadascuna, d'acord amb el que estableix l'article 225 del Text refós de la Llei d'urbanisme de Catalunya, que es poden reiterar fins que es compleixi l'obligació de conservació. Les multes no tenen naturalesa sancionadora i, per tant, són plenament compatibles amb les actuacions sancionadores.

TÍTOL VII.- RÈGIM SANCIONADOR.

Article 58.- Infraccions.

1. Sense perjudici de les accions o omissions tipificades com a infracció administrativa per la normativa urbanística o sectorial que correspongui, constitueixen infraccions administratives susceptibles de sanció municipal les accions i les omissions que contravenen les obligacions, deures, càrregues i prohibicions que estableix aquesta Ordenança, en tot allò que és relacionat amb les competències i potestats municipals.

2. Si les mateixes conductes o omissions estan tipificades com a infracció administrativa per normes estatals o autonòmiques i també per aquesta Ordenança, s'aplicarà sempre la norma de rang superior que esdevingui aplicable.

3. La infracció de les disposicions d'aquesta Ordenança pot donar lloc a les actuacions següents per part de l'Ajuntament, totes elles compatibles entre si:

a) Exigència de la reposició de la situació física alterada al seu estat originari, amb retirada si escau de les obres, instal·lacions i actuacions fetes indegudament.

b) Execució forçosa de les ordres que hagin estat desateses per la persona responsable.

c) Exigència de danys i perjudicis causats a béns públics de titularitat municipal.

d) Imposició de les sancions corresponents.

4. Les contravencions o incompliments d'allò que estableixen els articles 15 (antenes), 18 i 19 (pintades, grafitos o similars), 20 (pintades ofensives), 22.2 (embrutar o perjudicar espais lliures), 24 (tanques d'obra), 26, 27, 29, 31 i 32 (terrasses de bar o restaurant a la via pública) i 51 (cartells i pancartes) constituïran infraccions lleus, greus o molt greus, sancionables amb multa de 150, 300 i 600 EUR respectivament, en els termes que preveu en cada cas l'Ordenança de civisme i convivència ciutadana de Vilafranca del Penedès, de 24 de juliol de 2012 (*Butlletí Oficial de la Província de Barcelona* de 21-8-2012).

5. L'incompliment de l'article 7 sobre deure de conservació de terrenys i edificis constitueix infracció lleu o greu de la Llei d'urbanisme, segons si afecta la seguretat o bé la salubritat o el decòrum públic respectivament, i se sanciona d'acord amb la legislació urbanística.

6. L'incompliment de l'article 3 es considera com a infracció greu, i se sanciona amb multa de 800 EUR.

7. Els incompliments dels articles 8 (composició arquitectònica de façanes), 9 (mitgeres), 11 (observança de la Carta de colors), 12 (façanes de porxos de Cort o Constitució), 13 (tendals), 14 (pas d'instal·lacions per façanes), 16 (aparells de

Dimecres, 20 de maig de 2015

climatització o similars), 17 (il·luminació de façanes), 23 (usos de l'espai aeri) i 25 (tanques de solars i terrenys) es consideren infraccions greus sancionables amb 800 EUR de multa. Tanmateix, si l'actuació afecta al color de la pintura d'una façana, atempta greument contra la imatge dels porxos del carrer de la Cort o de la plaça Constitució o té especial transcendència, l'import de la multa serà de 1.500 EUR.

8. Són infraccions lleus, i se sancionen amb multa de 450 EUR, les contravencions dels articles 35 sobre instal·lacions per a la venda ambulat, 37, 38, 40 i 41 sobre reclams i instal·lacions de caràcter publicitari, 42, 43 i 44 sobre rètols, plaques i escuts, 45 quant a lones publicitàries i 47, 48, 49 i 50 sobre cartells.

9. L'ús excepcional del paisatge urbà a què es refereix l'article 54 de l'Ordenança, sense autorització o apartant-se de forma rellevant del contingut d'aquesta, es considera infracció molt greu que se sanciona amb multa de 3.000 EUR.

Article 59.- Sancions i impossibilitat d'accés a ajuts i subvencions.

1. Les infraccions administratives regulades per aquesta Ordenança poden ser sancionades amb multa d'acord amb les previsions de l'article anterior.

Les infraccions d'aquesta Ordenança es classifiquen en lleus, greus o molt greus. La tipificació general d'infraccions s'estableix sens perjudici de les tipificacions específiques que, amb relació a les accions o omissions contràries a aquesta Ordenança, es regulen en la corresponent legislació sectorial aplicable, la qual si existeix serà d'aplicació preferent.

Les sancions que es poden imposar als responsables de les infraccions són, d'acord amb l'article 141 de la Llei bàsica de règim local, les següents:

- a) Les infraccions lleus es sancionaran amb multes de fins a 750 EUR.
- b) Les infraccions greus es sancionaran amb multes de fins a 1.500 EUR.
- c) Les infraccions molt greus es sancionaran amb multes de fins a 3.000 EUR.

La sanció concreta i quantificada pecuniàriament per a cada infracció s'especifica en l'article 58 d'aquesta Ordenança. Tanmateix, l'import de la sanció en cada supòsit concret objecte d'expedient sancionador podrà ser incrementat, amb el límit màxim previst en aquest article per a cada classe d'infracció, en funció de la gravetat i de les peculiaritats de les accions o omissions, aplicant els criteris establerts en l'article següent.

2. La infracció no pot comportar en cap cas per a la persona infractora un benefici, per la qual cosa els imports de les sancions es podran incrementar en aquests casos fins a l'import equivalent al benefici obtingut. Si la proposta de resolució inclogués una sanció que excedís dels límits autoritzats per a la resolució en l'àmbit municipal, es remetraran les actuacions a l'autoritat competent per raó de la quantia, la qual resoldrà l'expedient i assignarà a l'Ajuntament l'import de la sanció imposada.

3. Les sancions imposades són independents i autònomes respecte del deure de rescabament dels danys i perjudicis que l'actuació infractora hagués produït a l'administració.

4. L'impagament de les sancions pecuniàries i multes coercitives previstes en aquesta Ordenança, la manca de pagament de les quantitats acordades en concepte de danys i perjudicis o la manca d'extinció pels mitjans adients de les sancions, mesures de coerció o responsabilitats per part de les persones responsables, constitueix causa de la impossibilitat d'accedir aquestes persones a tota mena de subvencions, auxilis i ajuts que té establerts l'Ajuntament de Vilafranca del Penedès, sense necessitat que la impossibilitat consti expressament en les bases o acords relatives a les subvencions.

Article 60.- Circumstàncies agreujants i atenuants i criteris de graduació.

Per a la graduació de les sancions, es tindran en compte les següents circumstàncies que poden agreujar o atenuar la responsabilitat de les persones infractores:

- a) La transcendència de la infracció des del punt de vista del risc creat i la repercussió social dels fets.
- b) El benefici derivat de l'activitat infractora.
- c) El grau d'intencionalitat de la persona infractora.

Dimecres, 20 de maig de 2015

d) Els perjudicis ocasionats.

e) La reincidència o la reiteració. S'entén que hi ha reincidència quan s'ha comès en el termini d'un any més d'una infracció d'aquesta Ordenança i així s'ha declarat per resolució ferma. Hi ha reiteració quan la persona responsable ja ha estat sancionada anteriorment per infraccions d'aquesta Ordenança o quan s'estan instruint altres procediments sancionadors per infraccions d'aquesta Ordenança.

f) La viabilitat de la legalització de la infracció comesa.

Article 61.- Persones responsables.

1. Només poden ser sancionades per les infraccions comeses les persones que hi hagin participat per acció o omissió i en siguin responsables, encara que sigui per simple inobservança.
2. Si la infracció és imputada a una persona jurídica, poden ésser considerades també com a responsables les persones que integren els seus organismes rectors o de direcció, en el cas que així s'estableixi en la llei.

Article 62.- Destinació de les sancions i multes coercitives.

L'import de les multes i sancions es destinarà a actuacions de foment i ajuts per a la conservació i millora del paisatge urbà de Vilafranca del Penedès.

Article 63.- Prescripció.

Les infraccions a què fa referència aquesta Ordenança prescriuen al cap de sis mesos les lleus, de dos anys les greus i de tres anys les molt greus, llevat que una norma de rang superior estableixi un termini més llarg. El termini comença a comptar des del moment en què s'ha comès la infracció, per bé que les infraccions derivades de l'exercici irregular d'una activitat s'entenen continuades, i el termini de prescripció no comença a córrer fins que no desaparegui la causa de la infracció.

Les actuacions de l'Administració amb relació a les infraccions, amb coneixement de les persones interessades, interrompen la prescripció, i s'inicia novament el còmput del termini de sis mesos establert.

Article 64.- Procediment sancionador i mesures cautelars.

1. El procediment administratiu sancionador respectarà els principis i les garanties constitucionals i legals aplicables; s'aplicarà en tots els casos, amb independència de la qualificació de la infracció, de l'import de la sanció pecuniària i de si es tracta o no d'una infracció flagrant amb acta o denúncia, el procediment abreujat previst a l'article 18 del Decret 278/1993, de 9 de novembre, sobre el procediment sancionador d'aplicació en els àmbits de competències de la Generalitat de Catalunya.
2. Un cop dictat l'acord d'iniciació del procediment sancionador, la persona instructora nomenada ha de formular una proposta de resolució en què s'han d'exposar els fets imputats a la persona expedientada, les infraccions que aquests poden constituir, les sancions aplicables que es proposen, l'autoritat competent per a resoldre i la normativa que li atorga aquesta competència. Aquesta proposta de resolució s'ha de notificar a les persones interessades, juntament amb l'acord d'iniciació del procediment i la indicació que es tracta d'un procediment abreujat, per tal que en el termini de deu dies hàbils (quinze dies hàbils si la presumpta infracció és greu o molt greu) puguin aportar i proposar les proves de les quals intentin valer-se, i al·legar tot allò que considerin adient en defensa dels seus drets o interessos.
3. Si les persones presumptament infractores reconeixen la seva responsabilitat i abonen voluntàriament les sancions pecuniàries proposades en la proposta de resolució, en el mateix termini de deu dies (quinze dies si es tracta d'infracció greu o molt greu) des de la seva notificació, podran fer-ho amb un 50 per 100 de reducció de l'import de la multa. Realitzat el pagament voluntari, es té per conclòs el procediment sancionador, amb les conseqüències de la reducció del 50 per 100, renúncia a presentar al·legacions, finalització del procediment i de la via administrativa sense la necessitat d'una resolució expressa i obertura del termini per a interposar recurs judicial contenciós a partir de la data de pagament.
4. Transcorregut aquest termini de deu o quinze dies, si no s'ha fet el pagament, i després de l'eventual pràctica de la prova, l'instructor, sense cap altre tràmit, ha d'elevat l'expedient a l'alcalde o al regidor o regidora en qui l'alcalde hagi delegat, per tal que s'adopti la resolució definitiva que correspongui. Les sancions són executives des del moment en què siguin definitives en via administrativa.

Dimecres, 20 de maig de 2015

5. Un cop iniciat l'expedient sancionador, mitjançant un acord motivat, es poden acordar les mesures provisionals imprescindibles per al normal desenvolupament del procediment, per tal d'evitar la comissió de noves infraccions o per assegurar el compliment de la sanció que calgués imposar. Aquestes mesures poden consistir en qualsevol de les previstes en la normativa general i sectorial aplicable en cada cas, i hauran de ser proporcionades a la naturalesa i la gravetat de la infracció.

DISPOSICIONS ADDICIONALS.

Primera.- Possibilitat d'advertiments.

Excepcionalment, d'acord amb protocols prèviament establerts i per a tipus determinats d'infraccions, es poden substituir les sancions per advertiments, informant dels preceptes infringits i de la normativa aplicable, i arribat el cas, només es procedirà a la sanció en els casos de reincidència i reiteració previstos en aquesta Ordenança.

Segona.- Campanya informativa.

Un cop publicada aquesta Ordenança es portarà a terme una exhaustiva campanya d'informació i divulgació sobre el seu esperit i contingut, amb l'objectiu de conscienciar la ciutadania i fomentar el civisme i la pacífica convivència.

Tercera.- Reclams publicitaris excepcionals.

1. A l'efecte de protegir els reclams publicitaris existents a Vilafranca abans de l'entrada en vigor d'aquesta Ordenança, i que siguin portadors de valors artístics, històrics i/o culturals, l'Ordenança admet la subsistència indefinida d'aquells que estiguin especificats en el Pla especial i Catàleg del patrimoni històric, artístic i ambiental de Vilafranca del Penedès, o normativa o planejament que el substitueixi, que han de ser susceptibles de conservació i restauració encara que les seves característiques entrin en contradicció objectivament amb el text d'aquesta Ordenança.

2. En motiu de festes o fires tradicionals, o d'actes singulars o excepcionals de qualsevol naturalesa, inclosos sinistres, l'alcaldia podrà autoritzar motivant la seva justificació activitats publicitàries provisionals disconformes objectivament amb l'Ordenança, mentre duri l'acte o esdeveniment.

Quarta.- Terrasses de bar i restaurant a la via pública.

1. Quant a les condicions concretes de les terrasses de bar i restaurant a la via pública que preveu l'article 29 d'aquesta Ordenança, es faculta la Junta de Govern Local per tal de poder adoptar acords que, amb caràcter general i respectant el principi d'igualtat, interpretin, matisin o estableixin ampliacions o restriccions que no siguin substancials respecte de les regles de l'expressat article 29, sense que s'hagi de modificar expressament l'Ordenança.

2. Es faculta també la Junta de Govern Local per ampliar o modular les previsions de l'article 28 sobre documentació que s'ha d'aportar per a sol·licitar autoritzacions d'ocupació. Igualment, i sense contradir el principi que l'ocupació resta subjecta a llicència, la Junta de Govern Local podrà acordar mecanismes d'agilitació administrativa que permetin tant la presentació electrònica de documents com la implantació de sistemes de simple comunicació de les persones interessades a l'Ajuntament, quan es tracti de prorrogar una ocupació preexistent sense portar a terme canvis substancials.

DISPOSICIONS TRANSITÒRIES.

Primera.- Expedients en tràmit.

Els expedients iniciats per infraccions comeses abans de l'entrada en vigor d'aquesta Ordenança es regiran, en allò que resulti més beneficiós per a la persona infractora, pel règim sancionador establert en aquesta. Tanmateix, amb caràcter general s'aplicaran les Ordenances vigents anteriorment a l'entrada en vigor.

Segona.- Aparells d'aire condicionat.

L'article 16 d'aquesta Ordenança, sobre aparells de climatització i similar, té el mateix contingut que l'article 29 de l'Ordenança municipal sobre la protecció del medi ambient enfront de diferents fonts de contaminació de 1995, en la redacció donada a l'article 29 esmentat per l'acord de ple de 9 d'abril de 1996 (*Butlletí Oficial de la Província de Barcelona* de 15-6-1996), Ordenança que ja preveu una disposició transitòria sobre la matèria.

Dimecres, 20 de maig de 2015

Quant als equips i aparells de climatització ja instal·lats amb anterioritat a l'entrada en vigor de l'article 29 referenciat, és a dir el dia 15 de juny de 1996, i sempre que el seu titular pugui acreditar fefaentment aquesta circumstància o bé li consti a l'Ajuntament per raons objectives, el règim jurídic aplicable serà el següent:

a) Sempre que es produeixin obres de reforma o de rehabilitació d'importància en l'immoble, i també quan es procedeixi a la substitució total o substancial dels equips condicionadors, caldrà donar compliment estricte a allò que disposa l'article 16 d'aquesta Ordenança.

b) Les limitacions establertes pel que fa als nivells de soroll i de vibracions, així com la prohibició de vessament d'aigües de condensació a la via pública, seran aplicables a tots els aparells sense excepció, independentment de la seva data d'instal·lació. En el supòsit de contravençió l'Ajuntament podrà dictar les ordres d'execució adients per tal de corregir les deficiències observades i, si són incomplertes, es podrà disposar la inutilització i els precintes de l'aparell, sens perjudici de la imposició de les sancions procedents.

c) Quant a la resta de prescripcions de l'article 16, relatives entre d'altres aspectes a la ubicació dels equips i sortides d'aire, són ja plenament aplicables des de juny de 2001 d'acord amb la disposició transitòria de l'Ordenança sobre la protecció del medi ambient (*Butlletí Oficial de la Província de Barcelona* 144, de 15-6-1996). Per tant, els aparells i sortides disconformes han de ser retirats o adaptats immediatament.

Tercera.- Terrasses de bar i restaurant a la via pública.

1. Tots aquells titulars d'establiments que quan entrarà en vigor aquesta Ordenança disposin d'autorització de terrassa de bar o restaurant a la via pública, hauran de tenir completament adaptades les seves terrasses i el mobiliari corresponent a les seves previsions, en el termini màxim de dos anys comptat des de la data d'entrada en vigor d'aquesta Ordenança. En cas de no fer-ho, restarà revocada la llicència d'ocupació, i tots els elements i mobles hauran de ser retirats. El termini de dos anys pot ser ampliat per un any més, sense necessitat de modificar l'Ordenança, si així ho estableix un acord del Ple municipal que ha de ser objecte de publicació.

2. Els titulars de terrasses sense autorització hauran de cessar immediatament en l'ocupació de l'espai públic i retirar a càrrec seu tots els elements i mobles, sens perjudici de poder sol·licitar llicència ajustada als requeriments complets d'aquesta Ordenança.

Quarta.- Instal·lacions o reclams de caràcter publicitari.

1. Les instal·lacions publicitàries o reclams ja existents que no disposin de llicència municipal hauran de ser legalitzades. En tot cas, tinguin concedida o no llicència, les instal·lacions o reclams s'hauran d'ajustar sense excepcions a les previsions d'aquesta Ordenança en el termini màxim de dos anys a partir de la seva entrada en vigor. Passat aquest termini, l'Ajuntament podrà ordenar la retirada d'aquests elements, amb possibilitat d'execució subsidiària i/o de multes coercitives en cas d'incompliment, i aquesta activitat administrativa de retirada tindrà lloc d'acord amb un pla prioritzat i amb calendaris establerts que tinguin en compte les característiques dels elements, el seu impacte i especialment la zona de la ciutat on s'emplacin.

2. Els rètols, plaques, tendals i marquesines instal·lats en l'actualitat i que no s'ajusten a les previsions d'aquesta Ordenança no podran ser objecte de restauració o reposició total ni parcial. En el cas de substituir-se o reformar-se, han d'adaptar-se obligatòriament i immediatament a allò establert en aquesta Ordenança.

DISPOSICIONS FINALS.

Primera.- Actualització de l'Ordenança.

Cada quatre anys, com a màxim, es procedirà a revisar i actualitzar les conductes i previsions contingudes en aquesta Ordenança, per si calgués incorporar-hi alguna nova conducta o previsió addicional, o modificar-ne o suprimir-ne alguna, tret que es considerés innecessari.

Segona.- Entrada en vigor.

Aquesta Ordenança entra en vigor l'endemà que el seu text íntegre hagi estat publicat íntegrament en el *Butlletí Oficial de la Província de Barcelona*, i hagi transcorregut el termini de quinze dies hàbils a partir de la recepció de la comunicació adient per part de les Administracions de la Generalitat i de l'Estat.

Butlletí Oficial de la Província de Barcelona

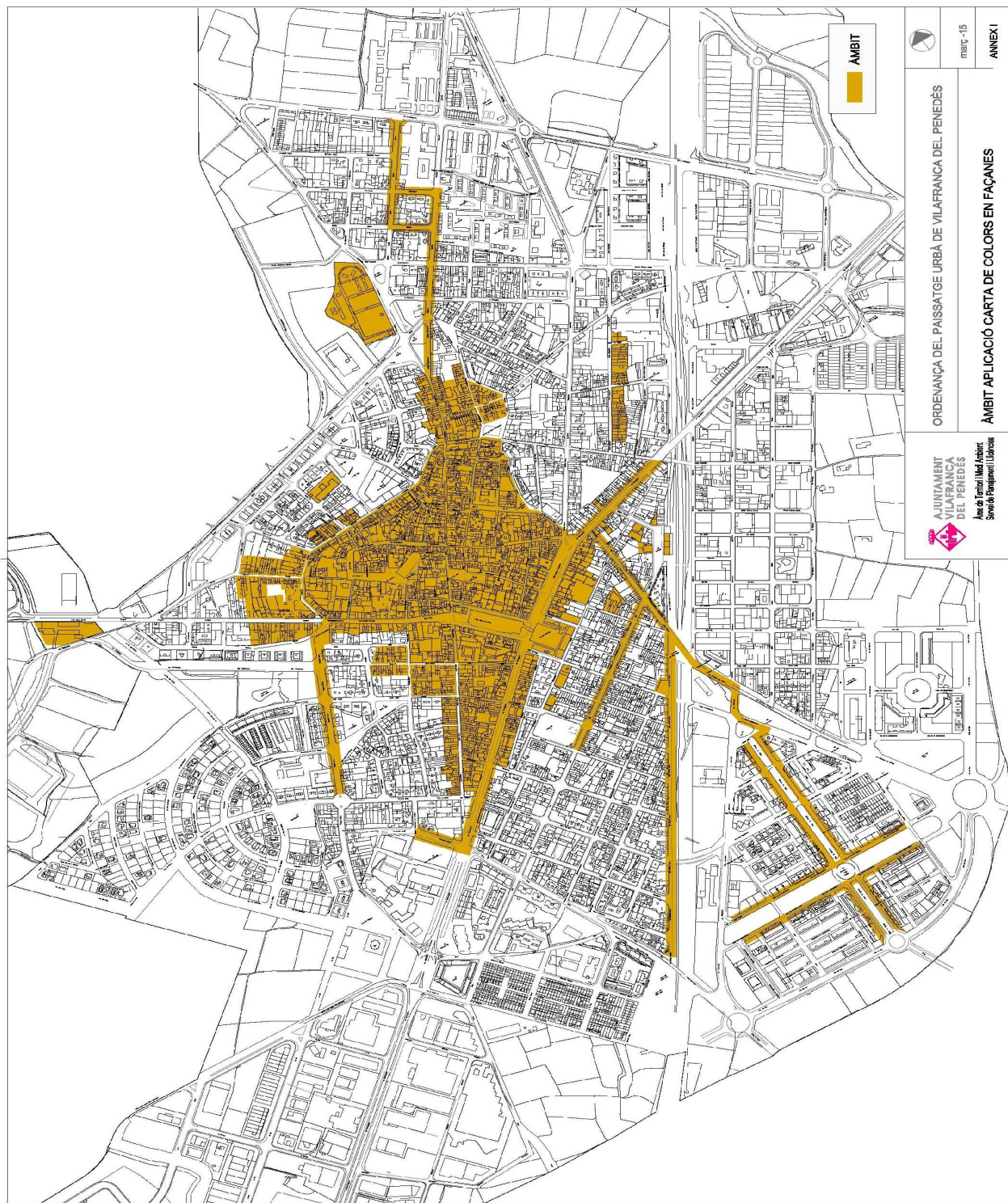
Dimecres, 20 de maig de 2015

DILIGÈNCIA. Aquesta Ordenança ha estat aprovada definitivament pel ple Municipal, en sessió celebrada el dia 5 de maig de 2015.

Vilafranca del Penedès, 6 de maig de 2015.
El secretari, Francesc Giralt i Fernández.

Continua en la pàgina següent

Dimecres, 20 de maig de 2015



AJUNTAMENT VILAFRANCA DEL PENEDÈS
Ave. de Terenci Llobet Antolí
Servei de Reglament i Urbanisme

ORDENANÇA DEL PAISSATGE URBÀ DE VILAFRANCA DEL PENEDÈS

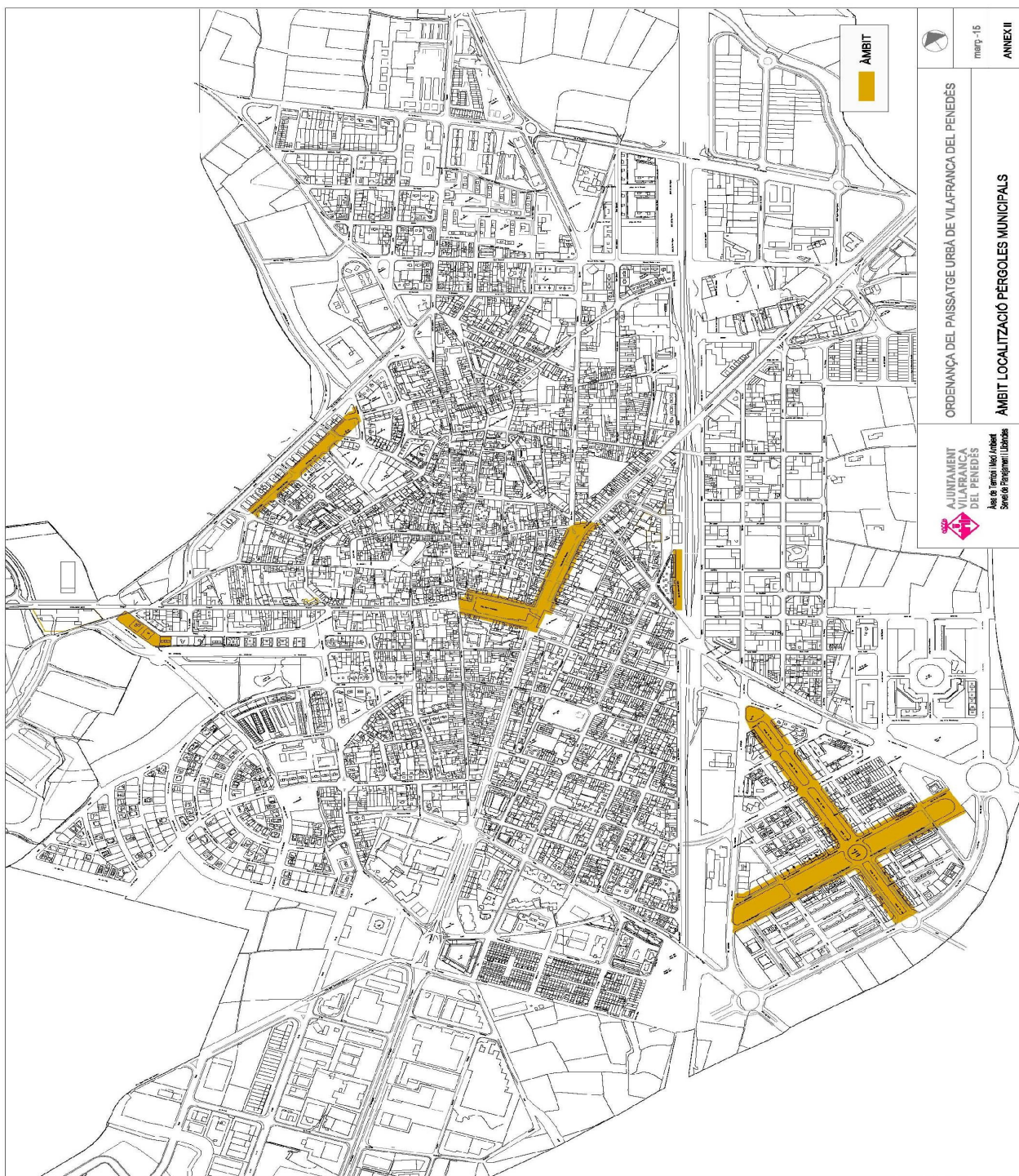
ÀMBIT APLICACIÓ CARTA DE COLORS EN FAÇANES

maig -15

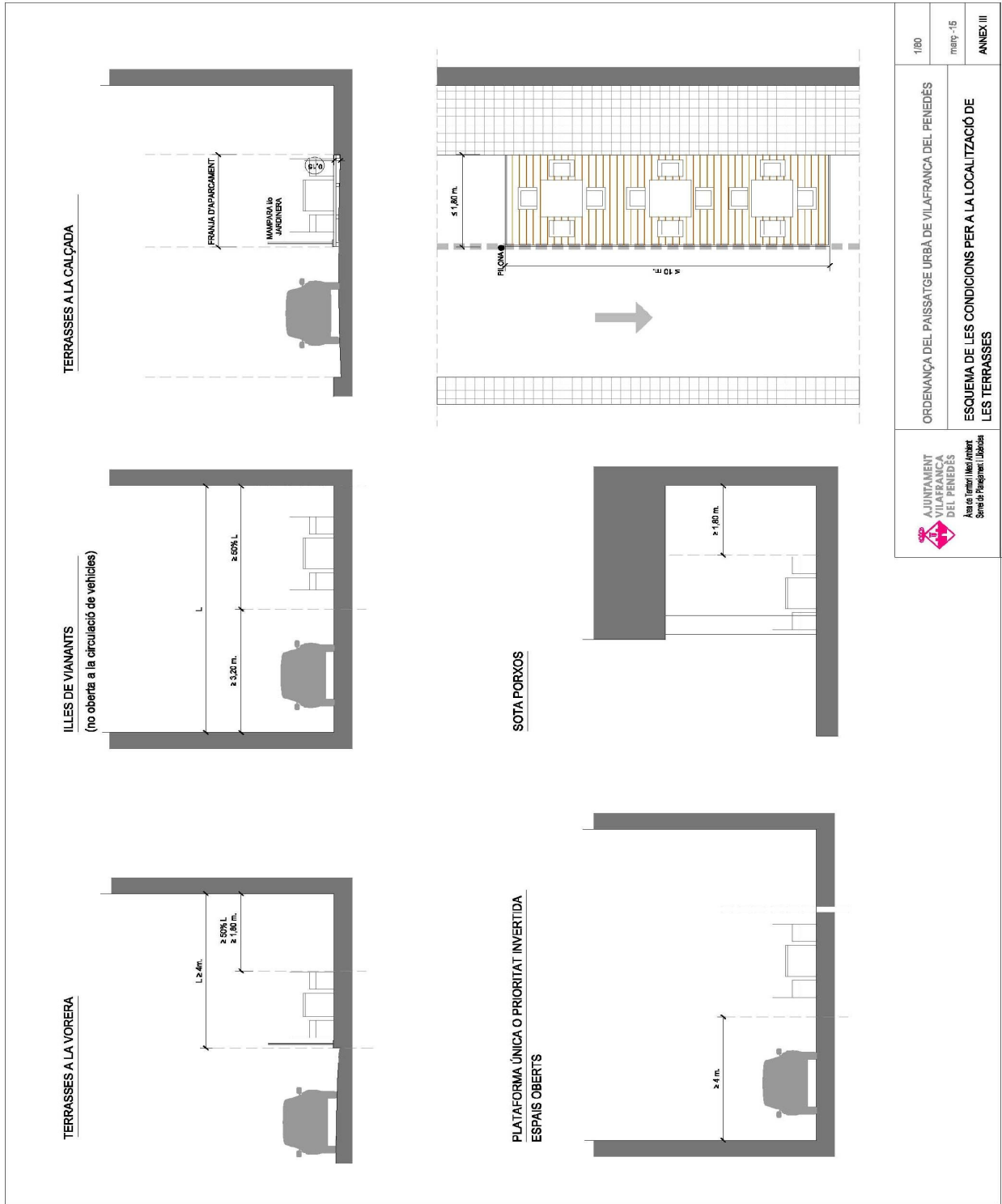
ANNEX I


© Ajuntament de Vilafranca del Penedès

Dimecres, 20 de maig de 2015



Dimecres, 20 de maig de 2015



 <p> AJUNTAMENT DE VILAFRANCA DEL PENEDÈS Àrea de Territori i Medi Ambient Servei de Planejament i Urbanisme </p>	ORDENANÇA DEL PAISSATGE URBÀ DE VILAFRANCA DEL PENEDÈS	1/60
	ESQUEMA DE LES CONDICIONS PER A LA LOCALITZACIÓ DE LES TERRASSES	maig -15 ANNEX III

Ajuntament de Vilafranca del Penedès

Dimecres, 20 de maig de 2015

PARA-SOLS I PARA-VENTS

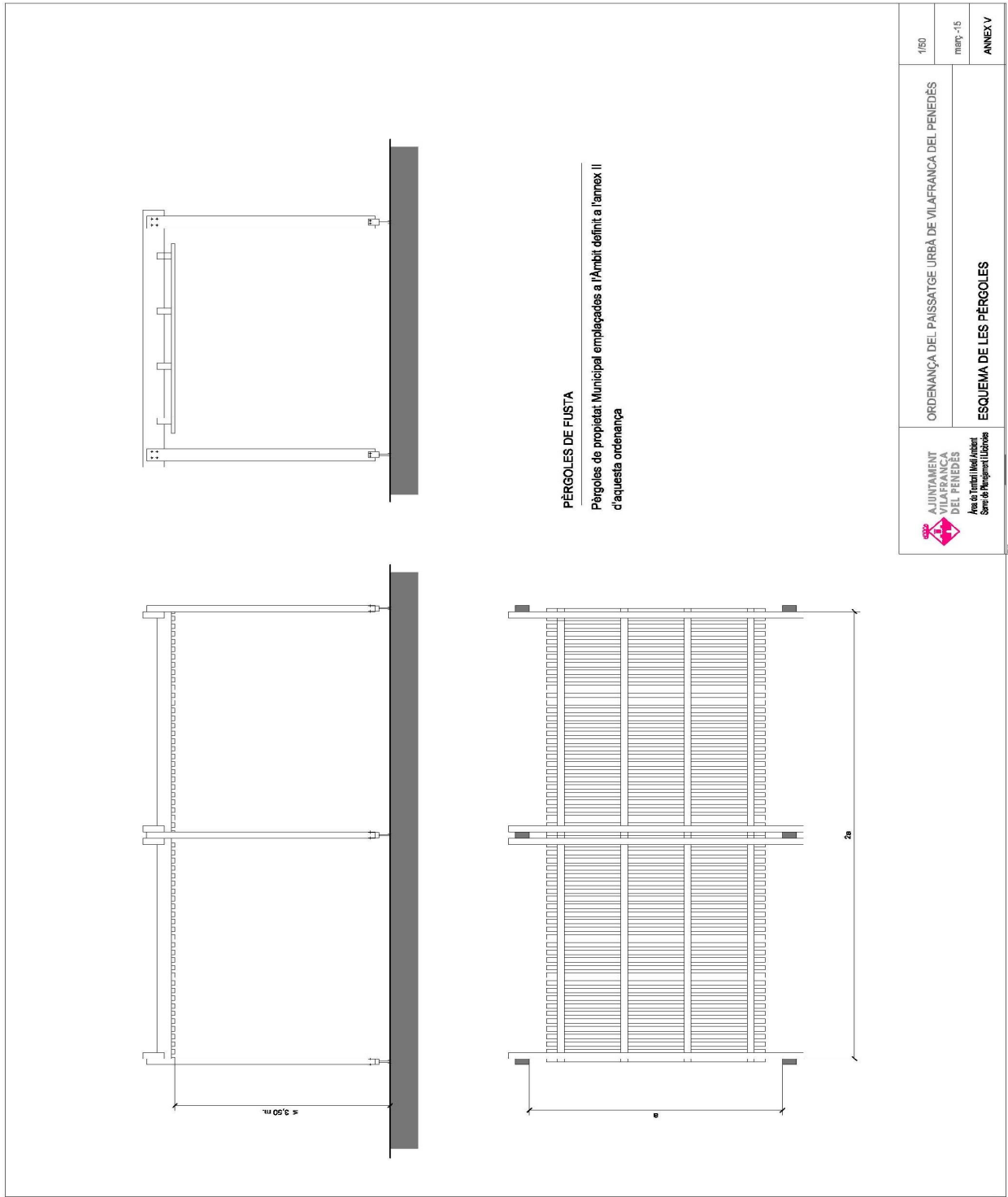
PARA-SOLS

MAMPARES

JARDINERES

1/50	ORDENANÇA DEL PAISSATGE URBÀ DE VILAFRANCA DEL PENEDE'S	magn.-15
ESQUEMA D'ELEMENTS ADMOSOS A LES TERRASSES		ANNEX IV

Dimecres, 20 de maig de 2015



c. Ajuntament de Vilafranca del Penedès

 <p>AJUNTAMENT VILAFRANCA DEL PENEDÈS Àrea de Tinent d'Alcalde Servei de Registre i Dades</p>	ORDENANÇA DEL PAISSATGE URBÀ DE VILAFRANCA DEL PENEDÈS	1/50
	ESQUEMA DE LES PÈRGOLAS	maig-15
		ANNEX V

ANNEX VI:

Carta de colors

TITAN TITAN

Els colors del Penedès ara al seu abast

Paraments

Aquests són els colors que identifiquen les construccions de la comarca del Penedès, segons un estudi realitzat per "EL GABINETE DEL COLOR" per encàrrec de l'Ajuntament de Vilafranca. Ara, per als nostres clients preferents, hem elaborat aquests colors perquè estiguin sempre al seu abast.

 <p>P2 mangra</p>	 <p>P1 òxid roig</p>
 <p>P4 ombra</p>	 <p>P3 rosat</p>
 <p>P6 groc blât</p>	 <p>P5 siena</p>
 <p>P8 ocre clar</p>	 <p>P7 groc llampant</p>
 <p>P10 beige</p>	 <p>P9 ocre intens</p>
	 <p>P11 verd erom</p>

Fusteries

 <p>F1 verd rural</p>	 <p>F2 verd clàssic</p>
 <p>F3 verd modern</p>	 <p>F4 marró rural</p>
 <p>F5 marró clàssic</p>	 <p>F6 marró modern</p>

Serralleries

 <p>S1 gris acer</p>	 <p>S2 negre verdós</p>
--	--

Complements

 <p>C1 blanc calci</p>	 <p>C2 pedra Vilafranca</p>
--	--

Butlletí Oficial de la Província de Barcelona

Dimecres, 20 de maig de 2015

-NCS: El sistema Natural de Color és l'utilitzat en la UNE 48-103-94 (Norma Espanyola de Colores. AENOR 1994), desenvolupat per l' Institut Escandinau del Color. Permet la designació d'un color amb uns codis que designen la seva naturalesa i atributs exactes i inequívocs: Color base, Atribut elemental, Cromacitat i To. Aquesta referència serveix per a la fabricació de la pintura.

-CMYK: Aquest sistema es fa servir per la impressió en quadricromia i consisteix en la reproducció del color per combinacions dels quatre pigments primaris: blau-cian (C), carmí magenta (M), groc (Y) i negre (K). Aquestes referències estan expressades en percentatge (%) de cada color.

Paraments:

ref.	nom	codi NCS	codi	C	M	Y	K
P1	òxid roig	4030-Y80R		30	67	61	24
P2	mangra	3333-Y61R	25	65	72	12	
P3	rosat	1826-Y44R		15	41	56	2
P4	ombra	3118-Y25R		24	30	48	5
P5	siena	2412-Y30R		27	38	60	12
P6	groc blat	1920-Y25R		17	31	58	4
P7	groc llampant	1333-Y26R	13	34	78	2	
P8	ocre clar	1918-Y20R		18	25	52	4
P9	ocre intens	1731-Y10R		17	26	75	4
P10	beige	3010-Y10R		36	32	49	10
P11	verd crom	2020-G50R		36	13	53	5

Fusteria:

ref.	nom	codi NCS	codi	C	M	Y	K
F1	verd rural	7020-B94G		74	31	60	60
F2	verd clàssic	4426-G28Y		61	24	68	31
F3	verd modern	2914-B93G		51	17	42	9
F4	marró rural	4830-Y33R		31	56	72	35
F5	marró clàssic	6212-Y43R		40	52	62	36
F6	marró modern	7907-Y83R	53	57	54	63	

Serralleria

ref.	nom	codi NCS	codi	C	M	Y	K
S1	gris acer	5403-G91R		50	36	45	20
S2	negre verdós	7905-G67Y		62	47	57	59

Complements:

ref.	nom	codi NCS	codi	C	M	Y	K
C1	blanc calç	1108-Y34R		13	16	31	1
C2	pedra vilafranca	2207-Y24R		26	24	39	4

Vilafranca del Penedès, 7 de maig de 2015
L'alcalde, Pere Regull Riba