

---

Dimecres, 1 d'agost de 2012

---

## ADMINISTRACIÓ LOCAL

### Ajuntament de Castellví de Rosanes

#### ANUNCI

En compliment d'allò que disposen els articles 65 i 66 del Decret 179/1995, de 13 de juny, pel qual s'aprova el Reglament d'Obres, activitats i serveis dels Ens Locals, l'article 178 del Text Refós de la Llei municipal i de règim local de Catalunya i els articles 49 i 70.2 de la Llei 7/1985, de 2 d'abril es fa públic que en sessió plenària de data 15 de març de 2012 van ser aprovada inicialment per a l'any 2012 i següents i que ha esdevingut aprovada definitivament per no haver-se presentat reclamacions contra l'acord inicial, es publica el text íntegre de l'Ordenança que es transcriu a continuació:

Ordenança Municipal REGULADORA DE L'ABOCAMENT D'AIGÜES RESIDUALS AL MUNICIPI DE CASTELLVÍ DE ROSANES.

Capítol I. Disposicions generals.

Article 1. Objecte.

Aquesta Ordenança té per objecte regular les condicions dels abocaments de les aigües residuals a la xarxa pública de sanejament del municipi, a altres instal·lacions complementàries de sanejament i/o zones de competència municipal.

Article 2. Àmbit d'aplicació.

Queden sotmesos als preceptes d'aquesta Ordenança tots els abocaments d'aigües pluvials i residuals, tant d'origen domèstic com industrial, que s'evacuen a la xarxa de clavegueram i col·lectors des d'edificis, indústries o explotacions, o en espais de competència municipal.

Aquesta Ordenança és de compliment estricte a tota la xarxa de clavegueram de titularitat pública situada al terme municipal de Castellví de Rosanes, fins i tot col·lectors, concentradors i interceptors, i les seves instal·lacions o espais complementaris, tant actuals com ampliacions futures dels elements esmentats, així com als ramals i claveguerons que aboquen a aquesta xarxa, siguin de la titularitat que sigui.

Article 3. Obligatorietat del servei.

La utilització de la xarxa municipal de clavegueram constitueix un servei públic de prestació i de recepció obligatòries.

Totes les edificacions i establiments han d'abocar les seves aigües residuals a la xarxa municipal de clavegueram mitjançant la connexió adequada.

No s'admeten abocaments d'aigües residuals a cel obert, ni a instal·lacions d'evacuació fora de servei, ni la injecció dels abocaments en el subsòl.

Article 4. Vigència i modificacions.

Aquesta Ordenança entrarà en vigor l'endemà de publicar-se'n l'aprovació definitiva al *Butlletí Oficial de la Província de Barcelona* i un cop transcorregut el termini fixat per l'article 70.2 de la Llei 7/85 reguladora de les Bases del Règim Local, el qual es remet a l'article 65.2 de la mateixa norma.

En qualsevol moment, i atenent a l'aprovació de normatives de caràcter general o sectorial de compliment obligat, l'evolució futura de les activitats, les característiques de la xarxa o la tecnologia dels processos de tractament, es podran modificar les disposicions d'aquesta Ordenança; que restarà en tot moment supeditada a les normatives de rang superior (Generalitat de Catalunya, Estat i Unió Europea).

La modificació seguirà el mateix tràmit establert per a l'aprovació.

Dimecres, 1 d'agost de 2012

### Article 5. Definicions.

Als efectes de la present Ordenança, s'entén per:

1. Sistema públic de sanejament d'aigües residuals: el conjunt de béns de domini públic interrelacionats en un tot orgànic, compost per una o més xarxes locals de clavegueram, col·lectors, estacions de bombament, emissaris submarins, estació depuradora d'aigües residuals i altres instal·lacions de sanejament associades, amb l'objecte de recollir, conduir fins a l'estació i sanejar, de manera integrada, les aigües residuals generades en un o més municipis.
  2. Sistema públic de sanejament en alta: el conjunt de béns de domini públic constituït per l'estació depuradora d'aigües residuals, les estacions de bombament, els emissaris submarins i els col·lectors en alta associats. S'entén per col·lector en alta aquella instal·lació a la qual es connecten les xarxes de clavegueram col·lectives, que condueix directament (per gravetat o bombament) les aigües residuals recollides fins a l'estació depuradora d'aigües residuals.
  3. Sistema públic de sanejament en baixa: el conjunt de béns de domini públic constituït per la xarxa de clavegueram municipal i les altres instal·lacions que, de conformitat amb la normativa de règim local, són de competència del municipi.
  4. Aigües residuals: les aigües utilitzades que, procedents d'habitatges, instal·lacions comercials, industrials, sanitàries, comunitàries o públiques, s'aboquen, a vegades, juntament amb aigües d'altra procedència.
  5. Aigües residuals urbanes: les aigües residuals domèstiques o la barreja d'aquestes amb les aigües residuals no domèstiques i/o aigües d'escorrentia pluvial.
  6. Aigües residuals domèstiques: les aigües residuals procedents dels usos particulars (sanitaris, dutxes, cuina i menjador, rentat de roba i vaixelles, etc.) generades principalment pel metabolisme humà i les activitats domèstiques no industrials, ni comercials, ni agrícoles, ni ramaderes.
  7. Usuaris i usuàries domèstics: aquells/aquelles que aboquen aigües residuals domèstiques segons la definició de l'apartat 6.
  8. Usuaris i usuàries assimilables a domèstics: són els/les que aboquen aigües residuals assimilables a domèstiques segons la definició de l'apartat 6.
  9. Aigües residuals no domèstiques: totes les aigües residuals abocades des d'establiments utilitzats per efectuar qualsevol activitat comercial, industrial, agrícola o ramadera i que no siguin d'escorrentia pluvial.
  10. Usuaris i usuàries no domèstics: aquells/aquelles que aboquen aigües residuals no domèstiques segons la definició de l'apartat 7.
  11. Aigües residuals industrials i assimilables a industrials: Són les corresponents a activitats incloses en la divisió 05.02 de la secció B i les seccions C, D, E de la Classificació catalana d'activitats econòmiques 1993 (CCAE-93) amb les correspondències pertinents a la Classificació catalana d'activitats econòmiques 2009 (CCAE-2009), segons el Decret Legislatiu 3/2003, de 4 de novembre, pel qual s'aprova el Text refós de la Legislació en matèria d'aigües de Catalunya.
- Es consideren aigües assimilables a industrials les corresponents a la resta d'activitats, sempre que no estiguin incloses als apartats 6 o 7 d'aquest article.
12. Usuaris/àries industrials: són els/les titulars d'alguna de les activitats de la definició anterior. Així mateix es considerarà usuari/usuària industrial aquell/aquella que tingui un consum anual d'aigua igual o superior a 6.000 metres cúbics.
  13. Aigües blanques: les aigües que no han estat sotmeses a cap procés de transformació de tal manera que la seva potencial capacitat de pertorbació del medi és nul·la i, per tant, no han de ser conduïdes mitjançant els sistemes públics de sanejament. La procedència és diversa: aigües destinades per al reg agrícola, aigües subterrànies, aigües superficials, deus o brolladors i aigües procedents de la xarxa d'abastament.
  14. Aigües pluvials: les aigües provinents de la precipitació atmosfèrica que, en funció del seu recorregut d'escolament, tenen un caràcter d'aigües blanques o d'aigües residuals urbanes.
  15. Residu: els llots originats a les instal·lacions de depuració d'aigües residuals urbanes i els materials més simples obtinguts en el pretractament de les aigües residuals i constituïts, bàsicament, per greixos, sorres i d'altres sòlids.

Dimecres, 1 d'agost de 2012

16. Ens gestor: administració competent responsable de la gestió del sistema públic de sanejament, i del seu abocament en els termes d'aquesta Ordenança, del Reglament de serveis públics de sanejament i del Decret Legislatiu 3/2003, de 4 de novembre, pel qual s'aprova el Text refós de la Legislació en matèria d'aigües de Catalunya.
17. Clavegueram: conjunt de conductes que tenen per finalitat la recollida i evacuació de les aigües residuals.
18. Clavegueram municipal: és el clavegueram de propietat municipal construït o acceptat per l'Ajuntament, el qual té cura del seu manteniment i la seva conservació.
19. Ramal o clavegueró: és el conducte subterrani col·locat normalment transversalment a la via pública que serveix per a conduir les aigües residuals i, si s'escau, les pluvials des de qualsevol tipus d'edifici o finca al clavegueram municipal, i que té el seu inici en el límit de la parcel·la amb la via pública.
20. Col·lector: conducte que té per finalitat la conducció de les aigües residuals fins a l'estació depuradora o punt d'abocament de les aigües pluvials en xarxes separatives. S'anomena col·lector en alta al que la seva titularitat correspon a una entitat supramunicipal o a més d'un municipi.
21. Estació depuradora d'aigües residuals (EDAR): conjunt d'estructures, mecanismes i instal·lacions necessàries per a la depuració de les aigües residuals procedents de les xarxes públiques de clavegueram.
22. Arqueta de presa de mostres o de registre: construcció d'obra de fàbrica o de formigó prefabricat situat a cada ramal de descàrrega dels abocaments d'aigües residuals destinada a inspeccionar-los i controlar-los.
23. Llicència de connexió: llicència d'obres expedida per l'Ajuntament per poder construir el ramal particular a les clavegueres públiques, o per connectar el desguàs particular a un ramal existent.
24. Permis d'abocament: l'autorització expedida per l'Ajuntament que permet a un usuari/usuària industrial abocar el seu efluent a la xarxa de clavegueram municipal.

### Capítol II. Utilització del sistema públic de sanejament.

#### Capítol II. 1. Disposicions generals i instal·lacions del ramal a la xarxa.

##### Article 6. Ús obligat de la xarxa.

1. Tots els edificis i els establiments, tant d'habitatges com industrials o comercials, sigui quina sigui la seva activitat o destinació, han de connectar els seus abocaments d'aigües residuals a la xarxa de clavegueram municipal, després d'obtenir la llicència de connexió corresponent i, si escau, el permís d'abocament.
2. L'abocament des d'un edifici a la claveguera general es farà directament per mitjà d'un o diversos ramals amb un titular únic que serà la persona física o jurídica propietària de l'edifici o titular de l'activitat.
3. Els edificis i les instal·lacions que en el moment d'entrada en vigor d'aquesta Ordenança desguassin mitjançant o per interposició de pou negre, fossa sèptica o ramals que passin per altres propietats, tenen l'obligació, amb requeriment previ de l'Administració Municipal, de connectar a la xarxa de clavegueram municipal (quan això sigui tècnicament possible), de modificar la xarxa interior de desguassos i de cegar l'antic sistema. En cas d'incompliment del requeriment esmentat, es podrà ordenar l'execució subsidiària de les obres de connexió fins a la línia de façana, amb càrrec a la propietat, sens perjudici de les sancions econòmiques que escaiguin. En el cas de que els ramals passin per altres propietats amb el consentiment dels seus titulars, serà imprescindible la inscripció registral de la corresponent servitud d'aqüeducte.
4. A les zones on el clavegueram municipal sigui de tipus unitari, la connexió d'aigües pluvials podrà comportar l'exigència d'interposició d'un dispositiu sobreeixidor que limiti l'aportació d'aquestes.  
A les zones on el clavegueram municipal sigui de tipus separatiu, és obligatori disposar d'una doble xarxa de desguàs, una per a les residuals i l'altra per a les pluvials, i s'ha d'evitar en tot moment la mescla d'aigües residuals i pluvials. En aquests supòsits, està totalment prohibit la connexió de qualsevol conducte d'aigües pluvials a la xarxa d'aigües residuals i dels conductes d'aigües residuals a xarxes de pluvials.
5. En cas d'abocaments per injecció al subsòl, deposició sobre el terreny o mètodes similars, s'haurà de complir amb la normativa vigent al respecte.
6. No s'admetran abocaments a cel obert ni a clavegueres fora de servei.

Dimecres, 1 d'agost de 2012

7. Les fosses sèptiques i dispositius similars són solucions tècniques a extingir i s'admeten únicament en règim transitori per a situacions preexistents i hauran de quedar fora de servei un cop s'autoritzi la connexió de les parcel·les a la xarxa pública de clavegueram. L'extinció d'aquests dispositius s'haurà de realitzar en el període transitori establert per l'Ajuntament des de l'entrada en servei de la xarxa i amb la prèvia autorització municipal. Per tal que aquestes instal·lacions a extingir quedin inservibles, s'haurà de deixar la fossa o dispositiu similar fora del circuit de l'aigua en l'escomesa. Un cop en servei l'escomesa, caldrà procedir al seu buidat i a la seva demolició, desmantellament i emplenat amb terres.

Article 7. Condicions prèvies per a la connexió a sistema públic de sanejament.

Per a la connexió d'un usuari o usuària al sistema públic de sanejament, cal que la xarxa estigui en servei i que l'afluent compleixi les condicions que s'hi estableixen.

Article 8. Requisits i característiques bàsiques de l'escomesa al sistema de sanejament.

1. La sol·licitud del permís de connexió restarà sotmesa al règim de llicència d'obra menor, i el contingut mínim de la sol·licitud serà:

a) Plànol de la xarxa de desguàs interior de l'edifici en planta i alçada, a escales respectives 1:100 i 1:50, detallant expressament els sifons generals i la ventilació aèria.

b) Descripció de les disposicions i dimensions adequades per a un desguàs correcte, amb especificacions del material, diàmetre i pendent longitudinal.

2. Per altra banda, els requisits i les característiques físiques de l'escomesa a la xarxa de sanejament caldrà que compleixin el següent:

a) Instal·lació d'un sífó general en cada edifici per tal d'evitar el pas de gasos i múrids.

b) Entre l'escomesa del clavegueró i el sífó general de l'edifici, es disposarà obligatòriament d'una canonada de ventilació, sense sífó ni cap tancament, a la qual podran conduir-se les aigües pluvials sempre que, respectant la lliure ventilació, els punts laterals de recollida estiguin adequadament protegits per sifons o reixes antimúrids.

3. Tota instal·lació que aboqui aigües residuals no domèstiques, a excepció d'aquelles assimilables a domèstiques dins el teixit urbà residencial, haurà d'ubicar, abans de la connexió al sistema i en totes i cadascuna de les connexions que posseeixi, una arqueta de registre lliure de qualsevol mena d'obstacle i accessible en tot moment als serveis tècnics competents per a l'obtenció de mostres.

4. L'arqueta haurà de disposar, quan el permís d'abocament així ho estableixi, d'un element aforador, d'acord amb el que estableix l'annex V del Decret Legislatiu 3/2003, de 4 de novembre, pel qual s'aprova el Text refós de la legislació en matèria d'aigües de Catalunya, amb un registre totalitzador per a la determinació exacta del cabal abocat. Si els volums d'aigua consumida i els volums d'aigua abocada fossin aproximadament els mateixos, la mesura de la lectura del cabal d'aigua per abastament podrà ésser utilitzada com aforament del cabal abocat.

5. Els establiments hauran de procurar la unificació dels abocaments generats pels processos productius i, alhora, respectaran les xarxes separatives de tal manera que no podran abocar les aigües pluvials en la xarxa interna de les aigües residuals, i viceversa.

6. Les obres d'escomesa al sistema de sanejament estan subjectes a les prescripcions de la normativa urbanística.

7. Totes les despeses derivades de les actuacions de connexió al sistema, així com les de conservació i manteniment seran a càrrec de la persona interessada.

8. En el cas que l'Ajuntament hagi de recepcionar qualsevol instal·lació de sanejament, aquest es reserva el dret de requerir al promotor/la promotora les corresponents proves d'estanquitat i/o gravació amb càmera de TV interior de les canonades.

Article 9. Execució simultània de les obres d'edificació i de construcció del clavegueram.

Quan no hi hagi clavegueram municipal davant la finca, i mentre les obres de construcció del col·lector no s'hagin executat correctament, no es concedirà ni la llicència de primera ocupació de l'edifici, ni la llicència d'obertura i funcionament de l'activitat mentre no s'autoritzi un sistema alternatiu de gestió de les aigües residuals que es puguin generar.

## Article 10. Edificis aïllats.

1. Els edificis construïts aïlladament en zones sense clavegueram municipal hauran de portar a terme individualment la recollida i el tractament de les seves aigües residuals o, si tècnicament és factible i es disposa de les corresponents autoritzacions de les persones propietàries afectades, la connexió al clavegueram existent.

2. Per a això s'han de sol·licitar les llicències d'obres i/o d'activitats necessàries, mitjançant la presentació de la corresponent memòria descriptiva i els plànols de les instal·lacions de recollida i tractament. L'autorització municipal no eximeix de la posterior connexió a la xarxa de clavegueram municipal, en el supòsit que aquesta es construeixi.

3. Els abocaments a la llera pública o al medi natural s'han d'ajustar necessàriament a les prescripcions del Reial Decret Legislatiu 1/2001, de 20 de juliol, pel qual s'aprova el Text refós de la Llei d'Aigües i del Reial decret 849/86 d'11 de abril, pel qual s'aprova el Reglament del domini públic hidràulic i d'altres disposicions que siguin aplicables, o aquelles que les derogui o substitueixin i han de disposar de la preceptiva autorització de l'Agència Catalana de l'Aigua.

## Article 11. Característiques dels ramals.

A més de guardar, en la construcció, les disposicions i dimensions adients per a un desguàs correcte, segons el croquis de l'Annex IV, s'han de complir les prevencions següents:

a) El diàmetre interior del ramal no ha de ser en cap cas inferior a 25 centímetres. No ha de presentar colzes ni canvis d'alineació i/o pendent i no ha de tenir arquetes cegues.

b) Tots els aparells amb desguàs dels habitatges o instal·lacions han de tenir un sífó propi i, en el cas que no hi hagi circumstàncies que aconsellin una altra cosa, també s'ha d'instal·lar un sífó general a cada edifici per evitar el pas de gasos i múrids. Aquest s'ha de situar sempre dins de la finca, darrere de la línia de façana i mai a la voravia.

c) Entre la connexió del ramal i el sífó general de l'edifici s'ha de disposar, obligatòriament, una canonada de ventilació sense sífó ni tancament, que comuniqui amb l'atmosfera a l'alçada de la coberta. Per l'esmentada canonada s'hi poden conduir les aigües pluvials sempre que, respectant la lliure ventilació, els punts laterals de recollida estiguin degudament protegits per sifons o reixes antimúrids.

d) Els baixants de l'edifici poden servir per a ventilació aèria, substituint la canonada destinada per aquesta finalitat, sempre que satisfacin les condicions assenyalades en l'apartat anterior.

e) Als edificis ja construïts, les conduccions d'aigües pluvials poden ser utilitzades com a xemeneies de ventilació, sempre que siguin susceptibles d'adaptar-se a les condicions indicades anteriorment i desguassin directament al ramal.

## Article 12. Desguassos interiors.

La construcció del sistema de desguàs corresponent a l'interior de la finca l'ha d'executar l'interessat, d'acord amb les indicacions que els serveis tècnics li formulin per a una correcta connexió i un adequat compliment del que s'indica en l'article 11 d'aquesta Ordenança.

## Article 13. Condicions per a la connexió.

1. És condició prèvia per a la connexió d'un ramal a la xarxa existent que la claveguera estigui en servei.

2. En el supòsit que hi hagi alguna canalització fora d'ús que pugui conduir l'abocament des del ramal fins la xarxa general, per posar-la en servei és preceptiva l'autorització de l'Ajuntament després de la corresponent inspecció i comprovació.

## Article 14. Construcció de noves clavegueres.

1. Quan es porti a terme la construcció de noves clavegueres públiques s'anul·laran tots els desguassos particulars executats amb caràcter provisional i serà obligatòria la connexió directa a la nova infraestructura.

2. No és permesa la construcció d'enllaços de desguassos a la nova claveguera des de l'inici de les obres fins dos anys després d'acabar-les, a comptar de la recepció definitiva de l'obra si aquesta s'ha dut a terme per contracte, excepte que la construcció pugui ser íntegrament feta a mida sense que el nou paviment de la calçada pateixi cap perjudici.

Dimecres, 1 d'agost de 2012

3. Les obres necessàries per als enllaços a noves clavegueres durant el període de construcció d'aquestes les ha de portar a terme l'empresa constructora, o en el cas de que l'Ajuntament tingui concedit aquest servei, necessàriament per l'empresa concessionària, previ pagament de les taxes corresponents.

4. Amb aquesta finalitat, s'ha de valorar independentment cada ramal i s'ha d'ingressar a l'Ajuntament l'import corresponent, per abonar-lo al constructor de la claveguera.

5. Les normes dels apartats anteriors s'han d'aplicar a qualsevol altre tipus d'enllaç a la xarxa de clavegueram municipal.

6. En les obres d'urbanització de vials les clavegueres poden ser executades per l'empresa constructora, sota la supervisió de l'empresa concessionària, si n'hi ha, o bé de la Direcció Facultativa de les obres d'urbanització o bé dels Serveis Tècnics Municipals.

Article 15. Desguassos per sota del nivell de la claveguera.

1. Quan el nivell d'una o diverses plantes d'una edificació no permeti el seu desguàs per gravetat a la claveguera, l'elevació de les aigües l'haurà de fer el propietari de la finca.

2. A l'efecte d'aquesta Ordenança es considera que una planta no permet el desguàs per gravetat si el nivell del seu paviment es troba parcialment o totalment per sota de la rasant del carrer al punt de sortida del ramal de connexió, o bé trobant-se per sobre la rasant del carrer, no es pot dotar el ramal de connexió d'un pendent mínim del 2% en tota la longitud i en les condicions establertes.

3. En aquest cas, no es pot exigir a l'Ajuntament responsabilitat pel fet que, per mitjà del ramal de connexió, puguin penetrar a una finca particular aigües procedents de la claveguera pública.

Article 16. Conservació i manteniment de les connexions i els ramals.

La conservació i el manteniment de les connexions i els ramals a la xarxa de clavegueram municipal són a càrrec del/de la particular o empresa titular de la finca, que és l'únic/única responsable del seu perfecte estat de funcionament. En el cas que algun o tots els aspectes esmentats fossin portats a terme, directament o indirectament, per qualsevol Administració o societat gestora, les despeses corresponents repercutiran íntegrament sobre el/la titular de la connexió.

En cas d'anomalia, avaria o desperfecte que impedeixi el funcionament correcte del clavegueró, l'Ajuntament pot requerir el titular perquè en el termini que se li indiqui procedeixi, prèvia autorització, a la seva reparació i neteja. Transcorregut el termini assenyalat sense que s'hagi donat compliment al requeriment, l'Ajuntament procedirà a l'execució subsidiària a càrrec del titular.

Article 17. Construcció, reparació, neteja o variació de ramals.

1. L'Ajuntament es reserva el dret a la realització de qualsevol treball de construcció, reparació, neteja o variació de ramals o de remodelació o reposició de paviments afectats per aquells. El titular del ramal abonarà a l'Ajuntament les despeses d'aquests treballs.

2. En variar-se la disposició de les vies públiques per l'ens urbanístic que en tingui la competència, aquest ha de modificar, si cal, els ramals existents, sense que això generi cap indemnització a qui tingui la titularitat dels ramals.

3. L'execució de tot tipus d'elements que pertanyen a una xarxa de sanejament s'ha d'acollir al que s'exposa en aquesta Ordenança, als Plecs Generals de Condicions i, pel que fa als aspectes no previstos, al Decret 130/2003, de 13 de maig, pel qual s'aprova el Reglament dels serveis públics de sanejament i/o a la Normativa del Ministeri de Medi Ambient i Medi Rural i Marí i/o a l'aprovada pels organismes competents, que resulti d'aplicació.

4. Les obres de reparació i neteja dels ramals de connexió seran executades per l'interessat/ada després de sol·licitar la corresponent llicència.

Article 18. Servituds.

A totes les clavegueres i col·lectors s'imposen dos tipus de servitud que permeten possibles reparacions i protegeixen contra danys a la canalització:

Dimecres, 1 d'agost de 2012

a) Servitud de reparació i maniobra. Comprèn una franja longitudinal paral·lela a l'eix de la claveguera i al llarg d'aquesta on és totalment prohibida l'edificació i la plantació d'arbres i vegetals d'arrel profunda. La seva amplada en metres a cada costat de l'eix de la conducció és:

$d = 1 + R$ , si  $R < 1,00$  m. o bé,  $d = 2 \times R$ , si  $R > 1,00$  m.

en què R és el radi exterior de la conducció (o la meitat de l'amplada exterior de la secció, en el cas que aquesta no sigui circular), en metres.

b) Servitud de protecció. Comprèn una franja definida segons l'apartat a), on no és permesa la plantació d'arbres o plantes d'arrel profunda. La seva amplada en metres a cada costat de l'eix de la conducció és:

$d = 3 + R$ , si  $R < 3,00$  m. o bé,  $d = 2 \times R$ , si  $R > 3,00$  m.

en què R és el radi exterior de la conducció (o la meitat de l'amplada exterior de la secció, en el cas que aquesta no sigui circular), en metres.

Aquestes servituds es podran reduir si les característiques del vial ho fan necessari de forma justificada.

Capítol II. 2. Descàrrega d'abocaments líquids a la xarxa de clavegueram municipal.

Article 19. Condicions per a la utilització del sistema públic de sanejament.

1. Resten obligades a obtenir el permís d'abocament al sistema públic de sanejament i a respectar les prohibicions establertes en l'Annex I i les limitacions que contempla l'Annex II d'aquesta Ordenança les activitats del terme municipal, amb les particularitats que s'estableixen a l'article 25.

2. Els usuaris i usuàries domèstiques resten subjectes a les previsions recollides en aquesta Ordenança, especialment en allò relatiu a les prohibicions establertes en l'Annex I.

3. L'autorització d'un abocament al medi només eximeix la connexió a un sistema públic de sanejament si aquest no existeix o bé si, encara que n'hi hagi, és autoritzat per l'organisme de conca perquè és més beneficiós per al medi.

4. Els abocaments seran inscrits d'ofici en el cens d'abocaments que regula l'article 18 del Reglament de Serveis públics de Sanejament, aprovat pel Decret 130/2003, de 13 de maig.

Article 20. Prohibicions i limitacions.

1. Resta prohibit:

a) L'abocament de les substàncies que s'estableixen en l'Annex I de la present Ordenança.

b) La dilució per aconseguir uns nivells d'emissió que permetin el seu abocament a sistema, excepte en casos d'extrema emergència o de perill imminent i, en tot cas, amb comunicació prèvia a l'Ajuntament.

c) L'abocament d'aigües blanques al sistema quan pugui adoptar-se una solució tècnica alternativa per existir a l'entorn de l'activitat i/o finca (construïda o no) una xarxa separativa o una llera pública. En cas contrari s'haurà d'obtenir un permís específic per realitzar aquests abocaments.

2. Els abocaments no domèstics que continguin substàncies de les establertes en l'Annex II de la present Ordenança hauran de respectar les limitacions que s'hi estableixen.

3. Per evitar que qualsevol causa fortuïta pugui afectar la xarxa municipal de sanejament i el medi ambient, quedarà expressament prohibit:

a) Qualsevol neteja efectuada a la via pública en la que s'utilitzin productes agressius i no biodegradables, i que en tot cas quedin inclosos a l'Annex I.

b) Transvasament a la via pública de líquids, matèries o substàncies susceptibles de provocar en cas d'abocament (fortuït o no) qualsevol alteració en els paràmetres d'abocament.

c) Buidat de fosses sèptiques o similars, o qualsevol altre abocament no autoritzat a la via pública.

Dimecres, 1 d'agost de 2012

4. Amb comunicació a l'Agència Catalana de l'Aigua, es podran adoptar limitacions diferents a les establertes en l'apartat anterior quan, en aplicació de les millors tècniques disponibles, s'aconsegueixi que, per a una mateixa càrrega contaminant fixa abocada al sistema, el cabal abocat considerat en el permís d'abocament decrementi a causa de l'estalvi d'aigua per part de l'establiment.

Article 21. Llicència de connexió.

1. Qualsevol connexió a la xarxa de clavegueram municipal està sotmesa a la preceptiva llicència municipal.
2. Les obres de construcció del ramal han de ser executades per qui sol·liciti la llicència o pels serveis municipals a petició del/de la sol·licitant i al seu càrrec. No obstant això, en el cas que l'Ajuntament tingui concedit aquest servei, les obres hauran de ser realitzades necessàriament per la concessionària, previ pagament de les taxes corresponents.

En el cas que el/la sol·licitant pretengui executar per ell mateix/ella mateixa les obres de construcció del ramal, caldrà que de forma prèvia presenti el projecte constructiu corresponent amb indicació dels serveis municipals que es preveuen afectats. Les obres no es podran executar fins que es disposi de l'autorització municipal i en tot cas hauran de ser supervisades per un tècnic o una tècnica municipal i hauran de respectar les condicions establertes per l'Ajuntament, amb la reposició total tant del paviment com la resta de serveis afectats.

3. La realització de les obres del ramal es troba subjecte a la gestió tributària (taxes, avals o preus públics) establerta per l'Ordenança fiscal reguladora vigent en cada moment.

Article 22. El permís d'abocament al sistema.

1. Els usuaris/àries que han d'obtenir el permís d'abocament són els contemplats en l'article 25 de l'Ordenança.
2. El permís d'abocament al sistema és atorgat d'acord amb el règim regulat en l'article 24.
3. L'atorgament d'aquest permís faculta als usuaris i usuàries per realitzar abocaments d'aigües residuals al sistema públic de sanejament en les condicions que s'hi estableixin.

Article 23. Documentació.

Les persones titulars de les activitats a què es refereix l'article 19 han d'aportar la documentació que recull l'Annex VI de la present Ordenança per tal d'obtenir el permís d'abocament, d'acord amb el règim regulat en l'article 24.

Article 24. Règim d'obtenció i vigència del permís d'abocament.

1. En el cas d'activitats compreses en l'àmbit d'aplicació de la Llei 20/2009, de 4 de desembre, de prevenció i control ambiental de les activitats, modificada per la Llei 9/2011, de 29 de desembre, de promoció de l'activitat econòmica, l'obtenció del permís d'abocament se sotmet a allò regulat en la llei esmentada. Excepció de les activitats sotmeses al règim de comunicació regides per la normativa de procediment administratiu.
2. En cas que les activitats subjectes a permís d'abocament no es trobin compreses en l'àmbit d'aplicació de Llei 20/2009, de 4 de desembre, de prevenció i control ambiental de les activitats, modificada per la Llei 9/2011, de 29 de desembre, de promoció de l'activitat econòmica, regirà la normativa de procediment administratiu.
3. El règim de vigència del permís d'abocament és de 4 anys mentre no s'alterin els paràmetres d'abocament.

Article 25. Activitats existents o de nova implantació.

1. Totes les activitats existents o de nova implantació amb connexió a clavegueram (industrials o no) queden obligades a disposar del corresponent permís d'abocament, a excepció d'aquelles que, per la seva nul·la incidència ambiental o altra justificació, els serveis tècnics considerin no necessària la tramitació expressa del permís municipal d'abocament.
2. En el cas de noves activitats, el permís d'abocament s'ha de tramitar conjuntament amb l'autorització ambiental, llicència ambiental o llicència municipal d'activitats i prèviament si es tracta de règim de comunicació prèvia o declaració responsable.

En els casos d'activitats existents sense permís d'abocament, o d'activitats amb permís, llicència o autorització que permeti el seu normal funcionament o que actualment es trobin en tràmit d'obtenir-lo/la, independentment de la incidència ambiental que tingui, caldrà tramitar el permís d'abocament corresponent.



Dimecres, 1 d'agost de 2012

3. En qualsevol cas, en el projecte tècnic (segons l'Annex VI.1 i VI.2) que acompanyarà la sol·licitud del permís d'abocament, s'haurà de descriure la informació llistada a continuació:

a. Detall de cada focus de generació d'aigües residuals i del procés que les origina on s'especifiqui:

- Caracterització i cabal en m<sup>3</sup>/dia i m<sup>3</sup>/any.
- Cabal màxim abocat horari m<sup>3</sup>/hora i instantani m<sup>3</sup>/segon.
- Sistema de recollida i evacuació (xarxa interna de clavegueram).

b. Balanç d'aigües: font d'abastament, títol concessional, cabal abastat, distribució d'aquest en el procés industrial i cabal abocat.

c. Característiques dels efluents que es destinen a abocament, incloses les aigües sanitàries i residuals, pluvials (analítica emesa per laboratori autoritzat per l'administració i cabals), i especificació del medi receptor (xarxa de clavegueram i EDAR on es tractaran les aigües residuals, llera pública, aigües subterrànies, subsòl).

d. Característiques de la localització i emplaçament de l'empresa. Punt de connexió al sistema, identificat amb coordenades UTM.

e. Sistemes i unitats de tractament, en cas de disposar d'instal·lacions de tractament, s'ha d'especificar:

- Descripció detallada de les instal·lacions que compregui: càlculs hidràulics de dimensionament del sistema de tractament (volums, temps de retenció...), descripció detallada dels equips instal·lats, potències de bombament, tipus de material de construcció, mesures de seguretat per evitar abocaments accidentals i els instruments de control que es proposin.

- Sistema de tractament.

- Sistema de seguiment i control de la qualitat dels efluents abocats, destinació dels residus i punts de presa de mostres.

- Plànols de la planta i alçat del sistema de drenatge interior, xarxa separativa, i depuració a escala 1:100.

- Característiques analítiques de les aigües abocades i els cabals d'abocament associats diaris i volum anual.

- En el cas que les instal·lacions de tractament ocupin terrenys propietat de tercers, aquests hauran de ser compatibles urbanísticament i s'haurà d'acompanyar l'autorització expressa de la propietat dels esmentats terrenys.

f. En el supòsit que l'exercici d'una activitat comporti la utilització de tancs o dipòsits d'emmagatzematge soterrats, s'haurà de presentar un estudi dels efectes mediambientals que inclourà l'avaluació de les condicions hidrogeològiques de la zona afectada, eventual poder depurador del sòl i del subsòl i riscos de contaminació. També hi haurà de constar la proximitat de captacions d'aigua, en particular les destinades a abastament o usos domèstics, així com les precaucions tècniques que s'adoptin per evitar la percolació i infiltració d'hidrocarburs. Com és evident, aquest tipus d'instal·lació haurà de comptar amb sistemes preventius i correctors en cas de fuites al subsòl.

g. En el supòsit que l'exercici d'una activitat comporti la utilització de tancs o dipòsits aeris, que emmagatzemin matèries o substàncies que en cas fortuït o d'accident puguin constituir un risc per la xarxa de sanejament o pel medi ambient, caldrà que disposin dels mitjans o sistemes de retenció adients per evitar que l'accident pugui afectar a la xarxa de sanejament o al medi. En tot cas, caldrà redactar un pla d'autoprotecció que indiqui i justifiqui totes i cadascuna de les mesures adoptades.

h. Com en l'apartat f i g d'aquest article, en els casos en què es realitzin tasques de manipulació i/o transvasament de substàncies o matèries que puguin ser susceptibles de provocar alteracions importants en els paràmetres d'abocament o afectar directament o indirectament al medi, caldrà disposar de sistemes o mecanismes de retenció per evitar qualsevol afectació negativa a la xarxa o sistemes hídrics.

i. El Pla d'autoprotecció del sistema de sanejament, si escau.

4. L'autorització ambiental, llicència ambiental o llicència municipal d'activitats autoritzarà els abocaments, en el cas que aquests compleixin els límits i les característiques que fixa aquesta Ordenança.

5. En el moment d'efectuar les actuacions de control inicial de l'activitat, de conformitat amb Llei de Prevenció i Control Ambiental de les Activitats i, si és el cas, l'Ordenança reguladora municipal en les activitats i instal·lacions corresponent, s'ha d'aportar certificat de tècnic/tècnica competent o entitat acreditada, per aquelles activitat o instal·lacions, amb

Dimecres, 1 d'agost de 2012

aigües de procés o de neteja, en què s'indiqui que els abocaments compleixen els límits i les característiques indicats i que, per tant, els sistemes de pretractament, si escau, tenen l'eficàcia prevista.

6. Els usuaris/àries industrials han d'aportar còpia de la Declaració de Càrrega Contaminant de l'abocament d'aigües residuals, presentada a l'Agència Catalana de l'Aigua, d'acord amb el que estableix el Decret Legislatiu 3/2003, de 4 de novembre, pel qual s'aprova el Text refós de la Legislació en matèria d'aigües de Catalunya i el Decret 103/2000, de 6 de març, pel qual s'aprova el Reglament dels tributs gestionats per l'Agència Catalana de l'Aigua.

Article 26. Modificació d'activitats.

Els usuaris/usuàries no domèstics que pretenguin introduir un canvi substancial o no substancial que afecti el vector aigua, caldrà que ho comuniquin a l'Ajuntament i demanar si escau, un nou permís d'abocament, sense perjudici que aquest pugui ser valorat de forma independent o integrada a la comunicació prèvia, llicència o autorització ambiental.

Article 27. Contingut del permís d'abocament al sistema.

1. El permís d'abocament al sistema inclourà, com a mínim:

a) Els límits màxims admissibles de les característiques de l'abocament, per a l'establiment de les quals s'haurà de tenir en compte l'assoliment dels objectius de qualitat del medi.

b) El cabal mitjà abocat ( $m^3/d$ ) i cabal màxim abocat ( $m^3/h$ ).

c) L'obligació d'instal·lar una arqueta que permeti l'aforament i la presa de mostres en el termini màxim d'un mes a comptar des de la notificació de la resolució. L'arqueta haurà de disposar d'un element aforador amb les característiques establertes en l'article 8.4 d'aquesta Ordenança quan el cabal de l'abocament i d'abastament siguin diferents.

d) El període de proves, que no podrà excedir un any, per tal d'avaluar les incidències de la connexió al normal funcionament del sistema de sanejament.

e) La durada màxima del permís d'abocament.

2. També podrà establir limitacions, condicions i garanties pel que fa a:

a) Límits sobre l'horari de l'abocament.

b) Registres de planta en relació als abocaments.

c) Programes d'execució d'instal·lacions de depuració.

d) Aforament de cabals.

e) Les obligacions adquirides per l'usuari o usuària.

f) Altres que estableixi l'ens gestor.

3. El permís d'abocament al sistema pot establir l'obligació de realitzar autocontrols per part del titular de l'activitat, d'acord amb allò establert en la Llei 20/2009, de 4 de desembre, de prevenció i control ambiental de les activitats, modificada per la Llei 9/2011, del 29 de desembre, de promoció de l'activitat econòmica, quan es tracti d'activitats compreses en el seu àmbit d'aplicació o bé d'usuaris o usuàries que, pel cabal i/o per la càrrega contaminant i/o pel fet de manipular productes perillosos, comportin un elevat risc d'impacte sobre el sistema públic de sanejament.

4. El permís pot incloure excepcions temporals als requeriments especificats en l'Annex II d'aquesta Ordenança en el cas que s'aprovi un programa que garanteixi el compliment d'aquestes exigències en un termini de dotze mesos o en el cas que es presenti un projecte de reducció de la contaminació tècnicament viable i temporalment possible.

5. Quan la capacitat de les instal·lacions de sanejament es trobi per sota del vint-i-cinc per cent del seu límit de saturació, es podran admetre abocaments que superin els límits establerts en el bloc 1 de l'Annex II d'aquesta Ordenança amb l'objectiu d'aprofitar al màxim la seva capacitat de depuració. Caldrà que aquesta possibilitat es reguli en el permís d'abocament detallant-ne, entre altres extrems, els límits sobre l'horari, el cabal, les càrregues contaminants de l'abocament, així com el sobrecost. L'atorgament del permís no pot en cap cas comprometre l'assoliment dels objectius de qualitat del medi receptor on aboqui el sistema públic de sanejament.

6. Quan els abocaments d'aigües residuals els generin activitats compreses en l'àmbit d'aplicació de la Llei 20/2009, de 4 de desembre, de prevenció i control ambiental de les activitats, modificada per la Llei 9/2011, de 29 de desembre, de promoció de l'activitat econòmica, les prescripcions del permís d'abocament al sistema s'integraran en la resolució que posa fi al procediment en els termes previstos en la dita Llei.

Dimecres, 1 d'agost de 2012

7. La inspecció i vigilància del permís d'abocament correspon a l'Ajuntament.

Article 28. Revisió del permís d'abocament al sistema.

1. Sens perjudici del previst en la Llei 20/2009, de 4 de desembre, de prevenció i control ambiental de les activitats, modificada per la Llei 9/2011, de 29 de desembre, de promoció de l'activitat econòmica, el permís d'abocament al sistema s'haurà de revisar quan es produeixi algun canvi significatiu en la composició de l'abocament, quan s'hagin alterat substancialment les circumstàncies concurrents en el moment del seu atorgament, o quan n'hagin sobrevingut d'altres que justificarien la denegació del permís o el seu atorgament amb condicions diferents.

En tot cas, caldrà procedir a l'esmentada revisió quan la càrrega contaminant abocada per les activitats respecte del total tractat pel sistema sigui significativa i dificulti el tractament en les condicions adequades.

Igualment, es revisarà el permís d'abocament quan l'efecte additiu d'abocaments de les mateixes característiques qualitatives en dificulti, també, el seu tractament adequat.

2. Si la revisió comporta la modificació de les condicions de l'abocament s'atorgarà un termini, que en cap cas pot excedir de dotze mesos, per adaptar-se als nous requeriments.

Article 29. Revocació del permís d'abocament al sistema.

El permís d'abocament podrà ser revocat en els supòsits següents:

- a) Revocació de l'autorització o llicència que permeti el desenvolupament de l'activitat.
- b) Incompliment dels requeriments efectuats per l'adequació de l'abocament a les condicions establertes.
- c) Com a mesura aparionada a una sanció.

La pèrdua o manca de permís d'abocament implica la prohibició absoluta de fer abocaments a la xarxa de clavegueram municipal i faculta l'Ajuntament, prèvia audiència als interessats, a dur a terme les actuacions necessàries per impedir de forma efectiva els abocaments, incliusu el tall indefinit del subministrament municipal d'aigua potable.

Article 30. Abocament mitjançant camions cisterna.

1. Per a la realització d'abocaments a les instal·lacions de sanejament mitjançant vehicles cisterna caldrà que, sens perjudici dels permisos exigibles de conformitat amb la legislació sectorial aplicable, la persona posseïdora obtingui un permís especial atorgat per l'Ajuntament.

2. L'abocament que s'hagi de realitzar mitjançant camions cisterna ha de respectar les prohibicions i limitacions establertes en els Annexos I i II d'aquesta Ordenança.

3. Tot i allò establert en l'apartat anterior, els abocaments procedents de fosses sèptiques o de les neteges dels sistemes públics de sanejament, realitzats mitjançant camions cisterna, no estaran sotmesos a les limitacions del bloc 1 de l'Annex II pel que fa a la DQO, la DBO, les partícules en suspensió i els sulfurs.

4. No s'admetrà en cap cas l'abocament de camions - cisterna que no presentin l'imprès CIS-1 facilitat per l'Agència Catalana de l'Aigua.

L'imprès, l'ha de subscriure tant l'empresa productora del residu com l'empresa transportista.

5. Quan la capacitat de les instal·lacions de sanejament es trobi per sota del vint-i-cinc per cent del seu límit de saturació, podrà aplicar-se allò previst en el punt 5 de l'article 27 d'aquesta Ordenança.

6. L'Ajuntament durà un cens on inscriurà tots els permisos especials per a l'abocament mitjançant camions cisterna que hagi atorgat, la situació administrativa dels vehicles, així com la procedència i naturalesa dels abocaments que, mitjançant aquest sistema, s'efectuïn.

Article 31. Obligacions de la persona titular del permís d'abocament.

1. La persona titular del permís d'abocament ha de complir les obligacions següents:

a) Comunicar amb caràcter immediat a l'Ajuntament qualsevol avaria en el procés productiu i/o qualsevol incidència que pugui afectar negativament a la qualitat de l'abocament al sistema.

Dimecres, 1 d'agost de 2012

b) Comunicar amb caràcter immediat a l'ens gestor qualsevol circumstància futura que impliqui una variació de les característiques quantitatives i/o qualitatives de l'abocament perquè l'ens gestor procedeixi, si escau, a la revisió del permís.

c) Disposar d'un pla d'autoprotecció elaborat de conformitat amb allò establert en la legislació sectorial en coordinació amb el que estableixi el pla d'autoprotecció del sistema elaborat per l'Ajuntament.

d) Adaptar la seva activitat i, si escau, les seves instal·lacions, a les mesures i actuacions que resultin del pla d'autoprotecció de l'Ajuntament.

2. En el supòsit en què es produeixi una descàrrega al sistema deguda a cas fortuït, l'usuari/ària titular de l'activitat causant de la descàrrega està obligat a:

a) Comunicar la descàrrega a l'Ajuntament i a l'Agència Catalana de l'Aigua tot i especificant les següents dades:

- Nom, identificació i ubicació de l'activitat.
- Cabal i matèries abocades.
- Hora i causes de la descàrrega.
- Descripció de les mesures adoptades.

b) Actuar, si s'escau, d'acord amb el que prevegi el seu pla d'autoprotecció.

c) Adoptar les mesures necessàries per minimitzar els efectes negatius i els danys causats al sistema.

Article 32. Instal·lacions de pretractament.

1. Els usuaris industrials de la xarxa de clavegueram municipal han d'efectuar, si escau, el pretractament necessari de les seves aigües residuals per a complir els límits establerts en aquesta Ordenança. Aquestes instal·lacions han de ser construïdes, explotades i mantingudes pel mateix usuari.

2. Les instal·lacions de pretractament a què fa referència el paràgraf anterior poden ser fetes per un sol usuari/ària o per una agrupació d'usuaris/àries, sempre que aquesta darrera estigui legalment constituïda.

Article 33. Mesures especials.

L'Ajuntament, en els casos que ho consideri oportú, en funció de les dades de què disposi i amb resolució raonada i motivada, pot exigir a un usuari/ària industrial determinat/ada l'adopció de mesures especials de seguretat a fi de prevenir accidents que puguin suposar un abocament incontrolat a la xarxa de clavegueram municipal de productes emmagatzemats o transportats de caràcter perillós, inclosiu la limitació dels cabals amb basses de laminació o mesuradors de cabal en continu connectats telemàticament amb la depuradora receptora de l'efluent.

Capítol II. 3. Control de la contaminació en origen. Abocaments prohibits i limitats.

Article 34. Control de la contaminació.

La regulació de la contaminació en origen, mitjançant prohibicions o limitacions en les descàrregues d'abocament, s'estableix amb les següents finalitats:

1. Protegir la llera receptora, eliminant qualsevol efecte tòxic, crònic o agut, tant per a l'home com per als seus recursos naturals i salvaguardar la qualitat del medi receptor.
2. Salvaguardar la integritat i la seguretat de persones i instal·lacions de sanejament.
3. Prevenir qualsevol anomalia en els processos de depuració utilitzats.
4. Permetre l'evacuació dels fangs generats pels processos de depuració a d'altres medis amb les màximes garanties de seguretat, i en tot cas, afavorir la reutilització dels fangs obtinguts.

Article 35. Abocaments prohibits i limitats.

1. Queda prohibit abocar directament o indirectament a les instal·lacions municipals de sanejament qualsevol dels productes recollits a l'Annex I de l'Ordenança.

Dimecres, 1 d'agost de 2012

2. Queda prohibit descarregar directament o indirectament a les instal·lacions municipals de sanejament abocaments, en forma diluïda en aigua o no, amb les característiques o amb concentració de contaminants iguals o superiors en tot moment a les expressades a la relació recollida a l'Annex II de l'Ordenança.

Article 36. Variació d'abocaments prohibits i limitats.

1. Les relacions establertes als articles precedents s'han de revisar periòdicament i no es consideren en cap cas exhaustives sinó senzillament enumeratives.

2. En particular, l'Ajuntament, mitjançant resolució raonada i motivada en la tramitació del permís d'abocament, a la vista del cabal i les característiques dels col·lectors, els sistemes de depuració existents i el lloc d'abocament, pot:

a) Introduir paràmetres addicionals als indicats.

b) Establir limitacions de cabals punta abocats pels usuaris/àries diferents dels de l'article 37 i/o obligar-los/les a periodificar els seus abocaments d'acord amb instruccions específiques.

Article 37. Cabals punta.

Els cabals punta abocats a la xarxa no poden excedir del sèxtuple (6 vegades) en un interval de quinze (15) minuts, o del quàdruple (4 vegades) en una hora, del valor mitjà diari (correspon a allò indicat en les dades dels abocaments del qüestionari tècnic per a l'obtenció del permís d'abocament).

Article 38. Dilució d'abocaments.

Queda prohibit l'ús de qualsevol tipus d'aigua per rebaixar les concentracions i diluir els abocaments excepte en els casos de situació d'emergència o perill i, en tot cas, cal la comunicació prèvia a l'Ajuntament, a l'ens gestor de la planta depuradora receptora i a l'Agència Catalana de l'Aigua.

Capítol II. 4. Situacions d'emergència.

Article 39. Definició.

1. S'entén que hi ha una situació d'emergència o perill quan, a causa d'un accident a les instal·lacions, es produeix o hi ha risc imminent de produir-se, un abocament inusual a la xarxa de clavegueram municipal que pot ser potencialment perillós per a la seguretat física de les persones, instal·lacions, estació depuradora o bé per a la mateixa xarxa.

2. Així mateix, i sota la mateixa denominació, s'inclouen els cabals que excedeixen el doble del cabal punta, entenent-se com a tal el sèxtuple (6 vegades) en un interval de quinze (15) minuts, o del quàdruple (4 vegades) en una hora, del valor mitjà diari (correspon a allò indicat en les dades dels abocaments dels qüestionari tècnic per a l'obtenció del permís d'abocament).

Si aquest augment de cabal és conseqüència d'una operació controlada de neteja i/o manteniment de dipòsits, basses i instal·lacions del/de la titular en general, caldrà actuar tal com es disposa en l'art. 39.1 i 39.2.

Article 40. Comunicació d'una situació d'emergència.

1. Davant d'una situació d'emergència o perill, qui tingui la titularitat de la instal·lació ha de comunicar urgentment el fet a l'Ajuntament/Polícia Local i a l'Estació depuradora receptora de l'efluent, indicant la situació produïda a l'objecte d'evitar o reduir al mínim els danys que es puguin provocar.

2. Un cop establerta la comunicació, el titular ha d'indicar:

- Nom i emplaçament de l'activitat.
- Responsable i telèfon de contacte.
- Productes i quantitat que s'han abocat.
- La informació que contenen les respectives fitxes de seguretat dels productes abocats.

3. En un termini màxim de tres dies, la titularitat de la instal·lació ha de remetre a l'Ajuntament un informe detallat de l'incident. A l'esmentat informe, hi han de figurar com a mínim les dades següents: identificació de l'empresa, raó social, situació de la instal·lació on es produeixi l'incident, data, hora i causa de l'incident, cabal, matèries abocades, correccions efectuades in situ per l'usuari/ària, hora i manera en què es va comunicar la incidència a l'Ajuntament i, en

Dimecres, 1 d'agost de 2012

general, totes les dades que permetin als serveis tècnics municipals una correcta interpretació de l'imprevist i una adequada valoració de les conseqüències.

Article 41. Actuacions en situació d'emergència.

1. La titularitat de la instal·lació ha d'emprar, tan aviat com sigui possible, tots els mitjans de què disposi a fi d'aconseguir que els productes abocats ho siguin en la mínima quantitat possible i/o reduir-ne al màxim la perillositat.
2. L'Ajuntament, en el tràmit de permís d'abocament, podrà exigir al/a la titular de l'activitat la presentació d'un protocol d'actuació en cas d'emergència.

Capítol II. 5. Mesures i determinació dels abocaments.

Article 42. Mètodes analítics.

1. Els mètodes analítics utilitzats per determinar les característiques de les aigües residuals són:

- a) Els mètodes normalitzats oficials que publiquen l'Administració de l'Estat o la Generalitat de Catalunya, quan aquests existeixin.
- b) Quan no existeixin s'utilitzaran els mètodes normalitzats de la darrera edició de l'Standard methods for the examination of water and wastewater de l'Americian Pùblic Health Association (APHA) i la Water Pollution Control Federation (WPCF).

Article 43. Obligacions de l'usuari/usuària industrial.

Els usuaris/àries industrials han d'instal·lar els dispositius següents:

a) Arqueta de presa de mostres.

S'ha de col·locar, a cada ramal de descàrrega dels abocaments residuals, una arqueta de presa de mostres de dimensions practicables tal com s'exposa en l'Annex V d'aquesta Ordenança, d'acord amb el Decret Legislatiu 3/2003, de 4 de novembre, pel qual s'aprova el Text refós de la Legislació en matèria d'aigües de Catalunya, de fàcil accés i lliure de qualsevol interferència en el tram de conducció fora del recinte industrial.

Els serveis tècnics municipals poden autoritzar, en els casos que tècnicament ho requereixin, que les dimensions i la situació de l'arqueta de presa de mostra siguin diferents de les indicades al paràgraf anterior. En cas d'existir pretractaments col·lectius s'ha d'instal·lar una arqueta de presa de mostres per a cada usuari/ària abans de la instal·lació de pretractament, i una altra a la sortida dels efluents d'aquesta.

b) Aforament de cabals.

Segons la importància dels cabals, característiques dels efluents previstos, o en aquells casos amb característiques de l'abocament especials, l'Ajuntament podrà requerir la instal·lació d'un sistema d'aforament de cabals.

Cada arqueta de presa de mostres ha de contenir un sobreeixidor - aforador, amb un registre i un totalitzador per a la determinació exacta del cabal residual. Si els volums d'aigua consumida i els volums d'aigua abocada no fossin substancialment diferents, la lectura del cabal d'aigua per comptador podria ser utilitzada com a mesura del cabal abocat. Per a la determinació de cabals d'abocament s'ha de seguir la metodologia recollida en l'Annex B del Decret 103/2000, de 6 de març, pel qual s'aprova el Reglament dels tributs gestionats per l'Agència Catalana de l'Aigua, modificat per l'Ordre MAB/196/2002 per la qual s'aproven els models de Declaració de l'ús i la contaminació de l'aigua (model B5) i el de Declaració de dades administratives i de facturació (model A11.1 i A11.2).

c) Mostres.

La tècnica per a la presa de mostres varia segons la determinació a realitzar. Per a concentracions màximes que no puguin ser superades en cap moment, la mesura és instantània i feta a qualsevol hora del dia. Per a concentracions mitjanes representatives de valor de càrregues residuals contaminants, les mesures són horàries, integrades proporcionalment al cabal i preses durant els períodes d'abocament. Els requeriments mínims per calcular la quantia representativa dels abocaments són concretats per l'Ajuntament d'acord amb la indústria interessada i poden revisar-se sempre que s'estimi oportú.

Dimecres, 1 d'agost de 2012

Les indústries que per la seva dimensió i/o nivell de contaminació siguin significatives i que, a més, tinguin grans fluctuacions en les característiques de les seves aigües residuals i volums d'abocament, han de presentar un pla de control sistemàtic dels seus abocaments.

d) Tots els usuaris/usuàries industrials (llevat dels/de les que facin pretractament, sempre i quan aquest limiti l'aportació de materials a un diàmetre inferior a 50 mm) han de posar una reixa de desbast de 50 mm de llum, abans de l'abocament a la claveguera.

e) Les instal·lacions industrials que aboquin aigües residuals al clavegueram municipal han de conservar en perfecte estat de funcionament tots els equips de mesura i control necessaris per a la realització de la vigilància i el control dels abocaments de les seves aigües residuals. En tot cas, és responsabilitat de l'empresa la instal·lació i el correcte funcionament d'aquests equips.

f) Les instal·lacions industrials hauran de procurar la unificació dels abocaments generats pels processos productius i, alhora, respectaran les xarxes separatives de tal manera que no podran abocar les aigües pluvials a la xarxa interna de les aigües residuals i viceversa.

g) Mesures especials: En el cas d'aquelles activitats industrials o comercials que per les especials característiques dels seus efluent, bé sigui per quantitat o per qualitat, els Serveis Tècnics Municipals considerin puguin afectar negativament el procés de depuració de la infraestructura pública de sanejament, l'Ajuntament podrà exigir al/a la titular de l'activitat la instal·lació de sistemes de mesura en continu connectats telemàticament amb la depuradora receptora de l'efluent, tals com mesuradors de cabals, pH, conductivitat o altres paràmetres significatius. Aquesta exigència es podrà requerir fins i tot a indústries amb permís d'abocament en vigor.

Capítol III. Inspecció i control.

Article 44. Funció inspectora.

1. La funció inspectora correspon a l'Ajuntament, el qual l'exerceix a través dels òrgans que tenen atribuïdes les funcions inspectores.

2. En tot cas, també correspon a l'Agència Catalana de l'Aigua l'alta inspecció del sistema públic de sanejament. En exercici d'aquesta facultat, podrà realitzar els controls, assajos i anàlisis que consideri necessari, tot i informant l'Ajuntament.

3. La realització d'anàlisis, preses de mostres i la col·laboració material en tasques d'inspecció podrà ser realitzada per mitjà d'entitats col·laboradores degudament acreditades.

Article 45. Objecte i inici de la inspecció.

1. Poden ser objecte d'inspecció les activitats o instal·lacions amb abocaments d'aigües residuals que puguin afectar el sistema públic de sanejament i el seu funcionament.

2. L'actuació inspectora s'inicia:

a) D'ofici, com a conseqüència de la iniciativa de l'òrgan competent, del personal inspector quan apreciï un incompliment de les normes reguladores dels abocaments o per ordre superior.

b) En virtut de denúncia.

Article 46. Facultats del personal inspector.

1. El personal inspector té atribuïdes les facultats següents:

a) Accedir a les instal·lacions que generen aigües residuals.

b) Accedir a la resta d'instal·lacions que, directament o indirectament, tinguin relació amb el procés de producció, tractament, evacuació o recirculació d'aigües residuals com arquetes, dipòsits, basses o d'altres, o que suposin un risc per al sistema, així com als documents i les instal·lacions relatives al subministrament, consum d'aigua i control de qualitat dels abocaments, i efectuar les anàlisis que consideri oportunes.

c) Prendre mostres d'aigües residuals, així com d'aigües de procés relacionades amb l'abocament o per a la comprovació de les dades declarades per l'interessat davant l'Administració.

Dimecres, 1 d'agost de 2012

d) Mesurar els cabals abocats.

e) Prendre fotografies o altres tipus d'imatges gràfiques, sens perjudici del que disposa la normativa relativa al secret industrial i comercial i la propietat industrial.

f) Requerir tota la informació i documentació que sigui necessària per al compliment de les seves funcions.

2. El resultat de les inspeccions i de les mostres que s'hi obtinguin s'ha de documentar en informe per a la pràctica de les actuacions que se'n derivin o per a la seva incorporació, si escau, a qualsevol expedient en tràmit.

Article 47. Obligacions del personal inspector.

El personal inspector resta obligat a:

a) Informar les persones interessades dels requisits que, de conformitat amb la legislació vigent, han d'acomplir tots els abocaments.

b) Observar el respecte i consideració deguts a les persones interessades.

c) Identificar-se i acreditar-se davant del/de la titular de les instal·lacions inspeccionades, i posar en el seu coneixement l'objecte de les actuacions.

d) Informar els interessats i interessades dels seus drets i deures en relació amb els fets objecte d'inspecció.

e) Obtenir tota la informació necessària respecte dels fets objecte d'inspecció i de qui en té la seva responsabilitat.

Article 48. Obligacions de la persona titular de les instal·lacions.

La persona titular de les instal·lacions inspeccionades està obligada a col·laborar amb el personal inspector en el desenvolupament de les seves tasques, i en concret ha de:

a) Permetre l'accés de l'inspector o inspectora i del personal col·laborador a les seves instal·lacions sense dilació.

b) Subministrar la informació que li sigui requerida per l'inspector o inspectora.

c) Permetre la presa de mostres i la utilització dels instruments i aparells, inclosos els que l'empresa utilitzi amb finalitats d'autocontrol.

Article 49. Pràctica de les actuacions.

1. Les actuacions inspectores s'han de realitzar en presència de la persona titular o de la representació de l'empresa.

2. En absència de les persones indicades en l'apartat anterior, l'actuació inspectora s'ha de dur a terme amb qualsevol persona present a les instal·lacions, preferentment amb aquelles que exerceixin un càrrec directiu o un treball qualificat.

3. La negativa o impossibilitat de la persona titular de les instal·lacions o de la seva representació d'estar present durant la pràctica de l'actuació inspectora no és obstacle per a la seva realització, si bé s'ha de fer constar aquesta circumstància en l'acta.

Article 50. Documentació de les actuacions.

1. Les actuacions practicades s'han de documentar en la corresponent acta estesa per l'inspector o inspectora actuant en la qual hi han de constar, com a mínim, els següents extrems:

a) Dades de la persona interessada (nom, adreça i NIF).

b) Dades de l'inspector o inspectora.

c) Dades de l'objecte o activitat inspeccionada.

d) Motiu de la inspecció.

e) Signatura i segells identificatius de les parts implicades.

f) Indicació de si se signa i/o es rebutja l'acta d'inspecció per part de la persona interessada.



Dimecres, 1 d'agost de 2012

g) Indicació, quan hi hagi una presa de mostres, del precintat de la mostra, de si s'accepta o no la mostra contradictòria per part de la persona interessada, que s'informa a la mateixa de les analítiques que es duran a terme així com del procediment de l'anàlisi diriment.

h) Altres dades obtingudes en la inspecció.

2. En el cas que el o la compareixent en l'acte d'inspecció es negui a firmar l'acta, l'inspector o inspectora hi ha de fer constar aquesta circumstància, autoritzar l'acta amb la seva signatura i lliurar còpia d'aquesta a la persona titular de l'empresa objecte d'inspecció o, en el seu defecte, a la persona compareixent. Si aquests es neguessin a rebre l'acta, s'hi ha de fer constar aquest fet.

Article 51. La presa de mostres.

1. La presa de mostres d'aigües residuals pot no dur-se a terme si el temps d'espera abans d'accedir a les instal·lacions és excessiu, a criteri de l'inspector o inspectora.

2. La presa de mostres d'aigües residuals es pot dur a terme des de l'exterior de les instal·lacions en el cas d'obstaculització a les tasques inspectores.

3. Les circumstàncies esmentades en els apartats anteriors s'han de fer constar en l'acta corresponent.

Article 52. Procediment de presa de mostres.

El procediment de presa de mostres s'ajusta a les determinacions següents:

a) Punt de presa de mostres: en el cas d'abocaments al sistema, la mostra es pren de l'arqueta de registre abans de la connexió al clavegueram. En el cas de no disposar d'aquesta, la mostra es pren en el punt que l'inspector o inspectora consideri més adient. Tant en aquest cas, com en el cas de prendre mostres d'altres aigües diferents de l'abocament, s'ha de fer constar a l'acta d'inspecció el punt de presa de mostres i la naturalesa de les aigües mostrejades.

b) Preparació de la mostra: per a l'obtenció de la mostra, es pren en un recipient una quantitat d'efluent suficient per permetre la presa d'una mostra inicial, una mostra bessona i una mostra diriment. El mostreig s'efectua emprant recipients de material adequat a les determinacions analítiques que es vulguin realitzar, d'acord amb allò establert al Decret 130/2003, de 13 de maig. Els recipients s'esbandeixen prèviament amb el mateix efluent objecte de mostreig. Si s'utilitza un mostrejador automàtic per a la presa de la mostra, els recipients són esbandits amb aigua neta.

c) Precintatge i identificació de les mostres: les mostres es precinten i s'identifiquen, i la mostra inicial i la mostra diriment resten en poder de l'inspector, una per efectuar les determinacions analítiques i l'altra per a la pràctica d'una eventual anàlisi diriment. L'inspector o inspectora lliura la mostra bessona a la persona titular de l'abocament, juntament amb les instruccions de conservació perquè aquest pugui procedir, si ho creu oportú, a la pràctica de l'anàlisi contradictòria i diriment.

Article 53. Transport i conservació de les mostres.

1. Les mostres en poder de l'inspector o inspectora han de ser transportades protegides de la llum i de la calor i s'han de fer arribar, dins del termini de 72 hores, al laboratori corresponent per a la pràctica de l'analítica.

2. En el cas que un laboratori rebi mostres per a la pràctica d'anàlisis contradictòries o diriments, les quals no hagin arribat degudament conservades, precintades, identificades i refrigerades, s'han de fer constar al llibre-registre de recepció i a l'informe de resultats, si es decideix practicar l'anàlisi, les deficiències observades. En aquest supòsit, el laboratori pot rebutjar la mostra si les deficiències impedeixen la correcta realització de l'anàlisi, circumstància que ha de ser notificada a l'Ajuntament.

Article 54. Centres d'anàlisi.

1. Totes les determinacions analítiques llevat de les corresponents a la mostra diriment, s'han de dur a terme en entitat col·laboradora de l'Administració degudament acreditada o bé al laboratori de l'Agència Catalana de l'Aigua. Excepcionalment, quan la complexitat de les determinacions a efectuar ho justifiqui, l'Agència Catalana de l'Aigua pot encarregar la realització de l'analítica a un altre laboratori de reconeguda solvència.

2. Per a la pràctica de l'anàlisi contradictòria, s'ha de presentar la mostra bessona al laboratori corresponent dins del termini màxim de les 72 hores següents a l'acte de presa de mostres per començar el procediment d'anàlisi dins de l'esmentat termini, el qual es pot reduir, de forma excepcional, a 24 hores, mitjançant indicació en l'acta d'inspecció.

Dimecres, 1 d'agost de 2012

3. L'anàlisi de la mostra diriment que se sol·liciti dos mesos després de la presa de mostres no s'ha de dur a terme per motius de la conservació correcta de la mostra. Així mateix, per raó de la peribilitat de les mostres, l'administració competent podrà establir terminis més breus per a la sol·licitud de l'anàlisi de la mostra diriment.

Article 55. Termini d'anàlisi i notificacions.

1. El laboratori ha de lliurar els resultats de l'anàlisi a l'administració competent en el termini de vint dies a partir del lliurament de la mostra. El full en què constin els resultats de l'anàlisi de les mostres ha de contenir la indicació del mètode analític utilitzat per a cada determinació. L'administració competent pot requerir una descripció detallada del mètode d'anàlisi.

2. L'administració competent comunica els resultats a la persona interessada. En cas d'anàlisis contradictòries, el laboratori ha de comunicar els resultats a la persona interessada i a l'administració competent. Si es tracta del mateix laboratori autor de l'anàlisi inicial, s'ha de comunicar aquesta circumstància a la persona interessada i a l'administració competent.

3. La persona interessada pot sol·licitar els resultats analítics de la mostra inicial a l'administració competent, si no han estat notificats transcorreguts trenta dies des de la presa de mostres. Així mateix, pot sol·licitar la realització de la mostra diriment si els esmentats resultats no han estat notificats transcorreguts trenta-cinc dies des de la presa de mostres.

4. Les despeses generades per la pràctica de l'anàlisi contradictòria són a càrrec de la persona interessada. Les generades per l'anàlisi diriment són a càrrec de l'Administració o de la persona interessada en funció que confirmi, respectivament, el resultat de l'anàlisi contradictòria o de la inicial, sense perjudici de les responsabilitats que corresponguin als laboratoris o establiments tècnics auxiliars de l'Administració, derivades de la seva actuació.

Article 56. Acta d'inspecció.

Un cop realitzada la inspecció, se n'aixecarà acta per triplicat. Una còpia es lliurarà al/a la representant de l'establiment industrial, l'altra a l'Administració actuant i l'altra restarà en poder de la part inspectora. En el cas que la persona titular de l'empresa objecte d'inspecció o, en el seu defecte, la persona compareixent, es neguessin a rebre l'acta, s'hi ha de fer constar aquest fet.

A l'acta d'inspecció, la part inspectora actuant, hi ha de fer constar, com a mínim, els següents extrems:

- a) Dades de la persona interessada (nom, adreça i NIF).
- b) Dades de l'inspector o inspectora.
- c) Dades de l'objecte o activitat inspeccionada.
- d) Motiu de la inspecció.
- e) Signatura i segells identificatius de les parts implicades.
- f) En el cas que el/la representant de l'empresa es negui a signar, s'ha de fer constar en la mateixa acta.
- g) La negativa o impossibilitat de la persona titular de les instal·lacions o de la seva representació d'estar present durant la pràctica de l'actuació inspectora no és obstacle per a la seva realització, si bé s'ha de fer constar aquesta circumstància en l'acta.
- h) Quan hi hagi una presa de mostres, ha d'indicar-se el seu precintat, l'acceptació o rebuig de la mostra contradictòria per part de la persona interessada, la informació de les determinacions analítiques que es duran a terme així com del procediment de l'anàlisi contradictòria i diriment, que s'ajustarà d'acord amb allò previst en l'Annex III d'aquesta Ordenança.
- i) Altres dades obtingudes en la inspecció.

Article 57. Pràctica d'inspeccions durant la instrucció d'un expedient sancionador.

a) Per a les inspeccions efectuades com a actes d'instrucció ordenats en el si d'un procediment sancionador degudament incoat, no cal la comunicació prèvia ni l'assistència del representant de l'empresa.

b) Una còpia de l'acta d'inspecció, juntament amb un dels envasos si s'ha procedit a la presa de mostres, han de ser, això sí, entregats a l'empresa expedientada immediatament després d'haver procedit a la presa i aixecament de l'acta.

## Capítol IV. Infraccions i sancions.

### Article 58. Infraccions.

1. Són infraccions administratives les accions i les omissions tipificades i sancionades pel Decret Legislatiu 3/2003, de 4 de novembre, pel qual s'aprova el Text refós de la legislació en matèria d'aigües de Catalunya.

2. Són infraccions lleus:

a) L'incompliment de les condicions establertes en el permís, sempre que aquest no causi danys o perjudicis al sistema de sanejament o quan aquests danys no superin els 3.005,06 euros.

b) Les accions i les omissions de les quals derivin danys o perjudicis a la integritat o al funcionament del sistema públic de sanejament inferiors a 3.005,06 euros.

c) La realització d'obres o activitats que afectin el sistema de sanejament o el seu perímetre de protecció sense gaudir del preceptiu permís, sempre que no causin danys o perjudicis a les instal·lacions.

d) La desobediència dels requeriments de l'Administració en relació amb l'adequació d'abocaments o instal·lacions a les condicions reglamentàries, i també amb la remissió de dades i informacions sobre les característiques de l'efluent o les instal·lacions de tractament.

e) La manca de comunicació dels canvis de titularitat dels permisos.

f) L'incompliment de qualsevol obligació o prohibició establertes per aquest Reglament que no tingui atribuïda una altra qualificació.

g) La connexió de qualsevol ramal o clavegueró a imbornals, reixes interceptores o similars situats a la via pública.

h) Abocar aigües residuals o similars en zones de domini públic sense prèvia autorització.

3. Són infraccions greus:

a) L'abocament al sistema o a la via pública efectuat sense comptar amb el permís corresponent.

b) Els abocaments prohibits pel reglament aplicable al sistema de sanejament.

c) L'incompliment de les condicions establertes en el permís, sempre que causi danys o perjudicis a la integritat o al funcionament del sistema públic de sanejament superiors a 3.005,06 euros i fins a 15.025,30 euros.

d) Les accions i les omissions de les quals derivin danys o perjudicis a la integritat o al funcionament del sistema públic de sanejament superiors a 3.005,06 euros i fins a 15.025,30 euros.

e) L'obstaculització de la funció inspectora de l'Administració.

f) L'ocultació o el falsejament de dades determinants de l'atorgament del permís.

g) La manca de comunicació de les situacions de perill o emergència o l'incompliment de les prescripcions o les ordres de l'Administració derivades de situacions d'emergència.

h) La reincidència en la comissió de dues infraccions lleus.

4. Són infraccions molt greus:

a) La comissió de qualsevol conducta tipificada per l'apartat 3 si causa danys o perjudicis a la integritat o al funcionament del sistema públic de sanejament superiors a 15.025,30 euros.

b) L'incompliment de les ordres de suspensió d'abocaments no autoritzats o abusius.

c) La reincidència en la comissió de dues infraccions greus.

### Article 59. Sancions.

1. Les infraccions tipificades en l'article anterior poden ésser sancionades amb les multes següents:

Dimecres, 1 d'agost de 2012

- a) Les infraccions lleus, multa de fins a 6.010,12 euros.
- b) Les infraccions greus, multa d'entre 6.010,13 euros i 30.050,61 euros.
- c) Les infraccions molt greus, multa d'entre 30.050,62 euros i 150.253,02 euros.

2. Aquestes sancions són aplicables sens perjudici de les accions legals que corresponguin per les responsabilitats civils i/o penals en què hagin pogut incórrer els infractors o infractores.

3. Les sancions es graduen d'acord amb la gravetat del fet constitutiu de la infracció, considerant els danys i els perjudicis produïts, el risc objectiu causat als béns o a les persones, la rellevància externa de la conducta infractora, l'existència d'intencionalitat i la reincidència. En cap cas la imposició d'una sanció no pot ésser més beneficiosa per al responsable que el compliment de les obligacions infringides.

Article 60. Danys i perjudicis al sistema públic de sanejament.

1. La imposició de les sancions esmentades és independent de l'exigència a l'infractor o infractora de la reposició de la situació alterada al seu estat originari, així com de la indemnització pels danys i perjudicis causats al sistema públic de sanejament. La reparació i reposició hauran d'executar-se per l'infractor al seu càrrec i dins el termini que se li assenyali.

2. Si l'infractor o infractora no ha executat en el termini assenyalat les obres que se li ordenen, l'Ajuntament les durà a terme de forma subsidiària.

3. Els danys causats als elements que integren el sistema públic de sanejament, siguin conseqüència de descàrregues accidentals o d'una conducta infractora, es determinen segons el càlcul de valoració de danys i d'acord amb allò establert en l'annex VIII del Reglament dels serveis públics de sanejament, aprovat pel Decret 103/2003, de 13 de maig.

Article 61. Procediment.

1. El procediment administratiu sancionador s'ha de tramitar d'acord amb allò que disposen la legislació estatal i autonòmica reguladora del procediment i la potestat sancionadora.

2. L'exercici de la potestat sancionadora correspon als òrgans competents d'acord amb allò que disposen el Decret Legislatiu 3/2003, de 14 de novembre; el Reglament dels serveis públics de sanejament, aprovat pel Decret 130/2003, de 13 de maig i els reglaments específics que els desenvolupen, aquesta Ordenança municipal, i la legislació local.

Article 62. Regles per a l'aplicació de les sancions.

Les regles per a l'aplicació de les sancions establertes en l'article anterior, són les següents:

- a) La major o menor transcendència de la infracció.
- b) El perjudici ocasionat als interessos generals.
- c) La reiteració de l'infractor/ora.
- d) El benefici que hagi aportat a l'infractor/ora.
- e) Qualsevol altra circumstància concurrent que incideixi en el grau de culpabilitat de l'infractor/ora.

Article 63. Responsables.

Són responsables de les infraccions d'aquesta Ordenança les persones físiques o jurídiques que per acció o omissió infringeixin aquesta Ordenança segons el que determina l'article 58.

Article 64. Responsabilitat penal.

Si l'actuació de l'infractor suposa risc potencial per a la salut de les persones, per al medi ambient, o per a qualsevol dels béns jurídics emparats per la legislació penal o implica una manifesta desobediència de les ordres de l'Ajuntament, aquest ha de cursar la corresponent denúncia davant la jurisdicció ordinària i, si s'escau, n'ha de donar compte al Ministeri Fiscal.

Article 65. Mesures cautelars.

1. De conformitat amb allò que preveu l'article 119.2 del Reial decret legislatiu 1/2001, de 20 de juliol, pel qual s'aprova el Text refós de la Llei d'aigües, es poden adoptar les mesures següents:

- a) Ordenar la suspensió provisional dels treballs d'execució d'obres o instal·lacions que contradiguin les disposicions d'aquesta Ordenança o siguin indegudament realitzats.

Dimecres, 1 d'agost de 2012

- b) Requerir a l'usuari o usuària perquè, dins el termini que se li assenyali, introdueixi les mesures tècniques necessàries que garanteixin el compliment de les prescripcions d'aquesta Ordenança.
- c) Ordenar a l'usuari o usuària que, en el termini que se li fixi, introdueixi en les obres o instal·lacions realitzades les rectificacions precises per ajustar-les a les condicions del permís o a les disposicions d'aquesta Ordenança.
- d) Ordenar a l'usuari o usuària que, en el termini que se li indiqui, procedeixi a la reparació i reposició de les obres i instal·lacions al seu estat anterior i a la demolició d'allò que fos indegudament construït o instal·lat.
- e) Impedir els usos indeguts de les instal·lacions per als quals no s'ha obtingut permís o que no s'ajusten a les condicions del mateix o a les disposicions de la present Ordenança.
- f) Ordenar la clausura o precintat de les instal·lacions d'abocament en el cas que no sigui possible tècnicament o econòmicament evitar el dany mitjançant les oportunes mesures correctores.

2. Les mesures esmentades en el paràgraf anterior d'aquest article poden ser adoptades, amb caràcter de cautelars i a reserva de la resolució definitiva que s'adopti, simultàniament a la incoació del procediment sancionador, en qualsevol moment de la seva instrucció, i mantenir-se de manera contínua.

Article 66. Taxa per serveis de control i regulació de l'abocament d'aigües residuals industrials a la xarxa de clavegueram públic.

L'expedició permisos d'abocaments d'aigües residuals i el seu control i inspecció tindran associada una taxa regulada per la corresponent ordenança fiscal.

Disposició addicional.

En el moment d'aprovació d'aquesta ordenança la xarxa de col·lectors en baixa, en alta del municipi i l'estació depuradora d'aigües residuals (EDAR) constituïran les instal·lacions bàsiques del sistema públic de sanejament d'aigües residuals.

Les infraestructures de sanejament que passin a ser de titularitat municipal per execució directa, cessió d'altres Administracions o recepció administrativa d'obres realitzades per particulars passaran a formar part del sistema públic de sanejament d'aigües residuals de titularitat municipal una vegada se n'hagi aprovat la recepció i es disposi de la preceptiva autorització d'abocament a llera pública o a l'estació de tractament corresponent.

Disposicions transitòries.

Primera.- Usuaris o usuàries industrials existents que aboquen al sistema públic de sanejament.

Els usuaris o usuàries industrials existents que en el moment de l'entrada en vigor d'aquesta Ordenança aboquen les seves aigües residuals al sistema públic de sanejament, han d'acreditar davant l'administració municipal que disposen del permís, autorització o llicència que els empara i que la seva activitat s'ajusta a les determinacions d'aquesta Ordenança.

Els usuaris/àries que tenen adequada la seva activitat de conformitat amb els règims establerts per la Llei 3/1998, de 27 de febrer, de la intervenció integral de l'Administració ambiental, o bé per l'actual Llei 20/2009, del 4 de desembre, de prevenció i control ambiental de les activitats, modificada per la Llei 9/2011, del 29 de desembre, de promoció de l'activitat econòmica, resten subjectes al sistema de revisió i control establert per aquesta normativa.

Aquells usuaris o usuàries industrials existents que en el moment de l'entrada en vigor d'aquesta Ordenança aboquen les seves aigües residuals al sistema públic de sanejament sense complir les determinacions d'aquesta Ordenança o sense tenir legalitzat aquest abocament o la connexió a la xarxa de clavegueram, han de sol·licitar a l'administració municipal, en el termini màxim de dos mesos a partir de l'entrada en vigor d'aquesta Ordenança, la legalització de l'abocament d'acord amb els tràmits fixats en aquesta Ordenança i els que siguin preceptius en funció del règim d'intervenció integral en què restin inclosos. Fins que no disposin del preceptiu permís, llicència o autorització per a abocar a la xarxa de clavegueram municipal i de la corresponent llicència de connexió, aquests usuaris/àries han de cessar els abocaments que incompleixin les determinacions quantitatives i qualitatives que fixa aquesta Ordenança.

Dimecres, 1 d'agost de 2012

Segona.- Paràmetres d'abocament transitoris.

Mentre no sigui efectiva la connexió de les aigües residuals del polígon industrial a l'EDAR pública, el col·lector municipal del polígon industrial disposa d'un permís d'abocament provisional concedit per l'Agència Catalana de l'Aigua (administració competent en aquesta matèria).

Els usuaris o usuàries connectats a aquest col·lector que sol·licitin el permís d'abocament, en podran obtenir un amb uns valors paramètrics provisionals que es determinaran de manera individual en cada cas, tenint en compte la càrrega contaminant de la pròpia activitat respecte la globalitat de tots els efluents que arribin al punt final del col·lector, amb l'objectiu de mantenir els paràmetres màxims d'abocament del propi col·lector segons l'autorització d'abocament a llera pública del col·lector del polígon industrial concedida per l'Agència Catalana de l'Aigua.

Els permisos d'abocament concedits a favor dels/de les sol·licitants, tindran una caducitat que coincidirà amb la data de finalització de l'autorització provisional de l'abocament del col·lector general a llera pública.

Tercera.- Autoritzacions provisionals i programes concertats de descontaminació gradual (PCDG).

1. Als usuaris/àries industrials que hagin d'adequar els seus abocaments d'aigües residuals se'ls podrà concedir, prèvia sol·licitud, una autorització provisional d'abocament amb la corresponent presentació d'un programa concertat de descontaminació gradual (en endavant PCDG). Les sol·licituds s'hauran d'ajustar als següents requisits:

a) El termini de presentació serà de dos mesos des de l'entrada en vigor d'aquesta Ordenança o bé, si el procediment s'inicia d'ofici, en el termini que es faci constar en el requeriment corresponent.

b) Caldrà acompanyar un projecte subscrit per tècnic/tècnica competent que haurà d'incloure:

- Programa d'actuació amb indicació de les obres, costos i fases d'execució. El termini d'execució en cap cas pot excedir d'un any.

- Previsions d'explotació i manteniment.

- Qualsevol altre extrem que l'Ajuntament de Castellví de Rosanes consideri oportú en funció de les característiques de l'activitat.

- Declaració de veracitat de les dades anteriors.

2. En la concessió d'autorització provisional d'abocament condicionada al compliment del PCDG i de les altres prescripcions d'aquesta Ordenança, s'establirà el termini de validesa de l'autorització provisional i el termini d'execució del PCDG, que serà el tècnicament necessari per a la realització de les obres previstes en cada cas.

3. L'usuari/ària, en funció d'allò que es disposi en l'autorització provisional d'abocament, haurà de realitzar un control analític periòdic dels seus abocaments i comunicar els resultats obtinguts a l'Ajuntament de Castellví de Rosanes. Les despeses derivades d'aquest control periòdic seran a càrrec dels/de les titulars dels abocaments.

4. L'autorització provisional d'abocament restarà sense efecte per l'atorgament de l'autorització, llicència o permís definitius, pel transcurs d'un any des del seu atorgament o per l'incompliment de les condicions que s'hagin imposat en el seu atorgament.

Disposició derogatòria.

Resten derogades totes les altres disposicions municipals d'igual o inferior rang en tot allò que s'oposi, contradigui o resulti incompatible amb aquesta Ordenança.

Disposició final.

Aquesta Ordenança entrarà en vigor l'endemà de publicar-se'n l'aprovació definitiva al *Butlletí Oficial de la Província de Barcelona* i un cop transcorregut el termini fixat per l'article 70.2 de la Llei 7/85 reguladora de les Bases del Règim Local, el qual es remet a l'article 65.2 de la mateixa norma.

Annex I. Substàncies prohibides.

a) Matèries sòlides o viscoses en quantitats o grandàries tals que, per si soles o per integració amb unes altres, produeixin obstruccions o sediments que impedeixin el correcte funcionament del sistema o dificultin els treballs de la seva conservació o manteniment.

Dimecres, 1 d'agost de 2012

- b) Dissolvents o líquids orgànics immiscibles en aigua, així com els combustibles i els líquids inflamables.
- c) Olis i greixos flotants.
- d) Substàncies sòlides potencialment perilloses.
- e) Gasos o vapors combustibles inflamables, explosius o tòxics o procedents de motors d'explosió.
- f) Matèries que, per raons de la seva naturalesa, propietats i quantitats, per si mateixes o per integració amb unes altres, originin o puguin originar:
- a. Qualsevol tipus de molèstia pública.
  - b. La formació de barreges inflamables o explosives amb l'aire.
  - c. La creació d'atmosferes molestes, insalubres, tòxiques o perilloses que impedeixin o dificultin el treball del personal encarregat de la inspecció, neteja, manteniment o funcionament del sistema públic de sanejament.
  - g) Matèries que, per si mateixes o a conseqüència de processos o reaccions que tinguin lloc dintre de la xarxa, tinguin o adquireixin qualsevol propietat corrosiva capaç de fer malbé o deteriorar els materials del sistema públic de sanejament o perjudicar el personal encarregat de la neteja i conservació.
  - h) Residus de naturalesa radioactiva.
  - i) Residus industrials o comercials que, per les seves concentracions o característiques tòxiques o perilloses requereixin un tractament específic i/o control periòdic dels seus efectes nocius potencials.
  - j) Aquells que, per sí mateixos o a conseqüència de transformacions químiques o biològiques que es puguin produir a la xarxa de sanejament, donin lloc a concentracions de gasos nocius en l'atmosfera de la xarxa de clavegueram superiors als límits següents:  
Diòxid de carboni: 15.000 parts per milió.  
Diòxid de sofre: 5 parts per milió.  
Monòxid de carboni: 25 parts per milió.  
Clor: 1 part per milió.  
Sulfhídric: 10 parts per milió.  
Cianhídric: 4,5 parts per milió.
  - k) Residus sanitaris definits en el Decret 27/1999, de 9 de febrer, de la gestió dels residus sanitaris.
  - l) Residus procedents de sistemes de pretractament, de tractament d'aigües residuals, siguin quines siguin les seves característiques.
  - m) Residus d'origen pecuari.

## Annex II. Límits d'abocament.

Els límits d'abocament seran els establerts en l'autorització d'abocament i, en tot cas, els recollits en les taules següents:

Bloc 1: paràmetres tractables a les EDAR i amb impacte poc significatiu sobre els objectius de qualitat del medi receptor:

V= valor límit; U= unitats.

Paràmetres	V	U	
T (°C)	40	°C	
PH (interval)	6-10	pH	
MES (Matèries en suspensió)	750	mg/l	
DBO5	750	mg/l	O <sub>2</sub>
DQO	1.500	mg/l	O <sub>2</sub>
Olis i greixos	250	mg/l	
Clorurs	2.500	mg/l	Cl <sup>-</sup>
Conductivitat	6.000	µS/cm	

## Butlletí Oficial de la Província de Barcelona

Dimecres, 1 d'agost de 2012

Paràmetres	V	U	
Diòxid de sofre	15	mg/l	SO <sub>2</sub>
Sulfats	1.000	mg/l	SO <sub>4</sub> <sup>2-</sup>
Sulfurs totals	1	mg/l	S <sup>2-</sup>
Sulfurs dissolts	0,3	mg/l	S <sup>2-</sup>
Fòsfor total	50	mg/l	P
Nitrats	100	mg/l	NO <sub>3</sub> <sup>-</sup>
Amoni	60	mg/l	NH <sub>4</sub> <sup>+</sup>
Nitrogen orgànic i amoniacal <sup>1</sup>	90	mg/l	N

Bloc 2: Paràmetres contaminants difícilment tractables a l'EDAR i amb significatiu impacte sobre els objectius de qualitat del medi receptor i els usos potencials de les aigües depurades:

V= valor límit; U= unitats.

Paràmetres	V	U	
Cianurs	1	mg/l	CN <sup>-</sup>
Índex de fenols	2	mg/l	C <sub>6</sub> H <sub>5</sub> OH
Fluorurs	12	mg/l	F <sup>-</sup>
Alumini	20	mg/l	Al
Arsènic	1	mg/l	As
Bari	10	mg/l	Ba
Bor	3	mg/l	B
Cadmi	0,5	mg/l	Cd
Coure	3	mg/l	Cu
Crom hexavalent	0,5	mg/l	Cr (VI)
Crom total	3	mg/l	Cr
Estany	5	mg/l	Sn
Ferro	10	mg/l	Fe
Manganès	2	mg/l	Mn
Mercuri	0,1	mg/l	Hg
Níquel	5	mg/l	Ni
Plom	1	mg/l	Pb
Seleni	0,5	mg/l	Se
Zinc	10	mg/l	Zn
MI (Matèries inhibidores)	25	Equitox	
Color	Inapreciable en dilució 1/30		
Nonilfenol	1	mg/l	NP
Tensioactius aniònics <sup>2</sup>	6	mg/l	LSS
Plaguicides totals	0,10	mg/l	
Hidrocarburs aromàtics policíclics	0,20	mg/l	
BTEX <sup>3</sup>	5	mg/l	
Triazines totals	0,30	mg/l	
Hidrocarburs	15	mg/l	
AOX <sup>4</sup>	2	mg/l	Cl
Cloroform	1	mg/l	Cl <sub>3</sub> CH
1,2 Dicloroetà	0,4	mg/l	Cl <sub>2</sub> C <sub>2</sub> H <sub>4</sub>
Tricloroetilè (TRI)	0,4	mg/l	Cl <sub>3</sub> C <sub>2</sub> H
Percloroetilè (PER)	0,4	mg/l	Cl <sub>4</sub> C <sub>2</sub>
Triclorobenzè	0,2	mg/l	Cl <sub>3</sub> C <sub>6</sub> H <sub>3</sub>
Tetraclorur de carboni	1	mg/l	Cl <sub>4</sub> C
Tributilestany	0,10	mg/l	

Qualsevol compost inclòs en la legislació indicada, tot i que no figuri en la present taula podrà ser objecte de limitació d'abocament.

1 Nitrogen amoniacal + orgànic determinat d'acord amb el mètode Kjeldahl.

2 Substàncies actives amb el blau de metilè expressades com lauril sulfat sòdic (LSS).

3 Suma de benzè, toluè, etilbenzè i xilè.

4 Es podran contemplar valors superiors d'AOX en aquells casos on es compleixin els valors d'organoclorats individualitzats de la taula de referència.



Dimecres, 1 d'agost de 2012

Annex III. Procediment d'anàlisi contradictòria i diriment.

El procediment d'anàlisi contradictòria i diriment s'ajusta als següents punts bàsics:

- a) Aspectes de la conservació de les mostres per dur a terme les anàlisis contradictòries i condicions de caducitat.
- b) Entitats que poden dur a terme aquestes anàlisis.
- c) Termini per efectuar les actuacions que no comprometi la conservació de la mostra.
- d) Llibre-registre de recepció de mostres i document o certificat de resultats.
- e) Els mètodes analítics.
- f) Presència de la persona interessada.
- g) Inici del procediment per part de l'administració.
- h) Condicions de la sol·licitud.
- i) Sistema d'informació a la persona interessada del procediment i condicions bàsiques.
- j) Les mostres per dur a terme les anàlisis contradictòries s'han de conservar degudament precintades, identificades i refrigerades.
- k) L'anàlisi contradictòria de les mostres bessones s'ha de dur a terme en una entitat col·laboradora de l'administració degudament reconeguda. En casos excepcionals, prèvia autorització de l'Administració, es pot fer ús d'altres laboratoris de reconeguda solvència.
- l) La/les mostra/es bessona/es s'ha/n de presentar a l'entitat col·laboradora que hagi de realitzar les anàlisis contradictòries, de manera que aquesta pugui començar les anàlisis dins del termini estipulat i que no comprometi la conservació de la mostra.
- m) En casos especials, aquest termini es pot reduir a 24 hores, mitjançant indicació a l'acta d'inspecció. La mostra ha d'haver estat conservada en condicions adequades.
- n) Quan un laboratori rebi mostres bessones per a la pràctica d'anàlisis contradictòries o diriments, les quals no hagin arribat degudament conservades, precintades, identificades i refrigerades, ha de fer constar en el llibre-registre de recepció les deficiències observades, i fins i tot pot rebutjar la mostra si les deficiències observades impedeixen la correcta realització de l'anàlisi. Aquesta circumstància ha de ser notificada a l'administració que ha efectuat la inspecció.
- o) El laboratori estén un certificat o document on ha de constar la identificació de la mostra contradictòria, els resultats de les anàlisis practicades i les observacions que el laboratori i/o l'interessat vulgui fer constar. Aquest document és signat per ambdues parts i segellat pel laboratori en què s'han realitzat les anàlisis. Cas que la mostra per practicar l'anàlisi contradictòria no es presenti en el termini i en les condicions establertes, no s'ha de procedir a realitzar l'anàlisi contradictòria, la qual cosa s'ha de fer constar en l'acta.
- p) Els mètodes analítics a seguir són els establerts per l'Administració que efectua i/o encomana la inspecció i s'adjunten a l'acta d'inspecció. A requeriment de l'Administració, el laboratori ha de facilitar la descripció detallada del mètode analític seguit (PNT = procediment normalitzat de treball).
- q) En cas de sol·licitar la realització de les anàlisis de la mostra diriment, aquesta petició, per motius de la correcta conservació de la mostra, no es té en consideració passats dos mesos des de la presa de mostres. La mostra diriment s'analiza en presència dels tècnics o tècniques de l'administració que ha efectuat i/o encomanat la inspecció i de la representació de la persona interessada que ho ha sol·licitat.
- r) En tot cas i per ratificar resultats, l'Administració que ha efectuat i/o encomanat la inspecció pot iniciar els tràmits per a l'anàlisi de la mostra diriment, encara que la persona interessada no ho hagi sol·licitat ni hagi dut a terme l'anàlisi contradictòria. En aquest cas, es notifica l'actuació a l'interessat.
- s) La sol·licitud per iniciar l'anàlisi de la mostra diriment s'ha de fer per escrit a l'administració que ha efectuat i/o encomanat la inspecció, la qual determina el laboratori on aquesta s'ha de dur a terme.

Dimecres, 1 d'agost de 2012

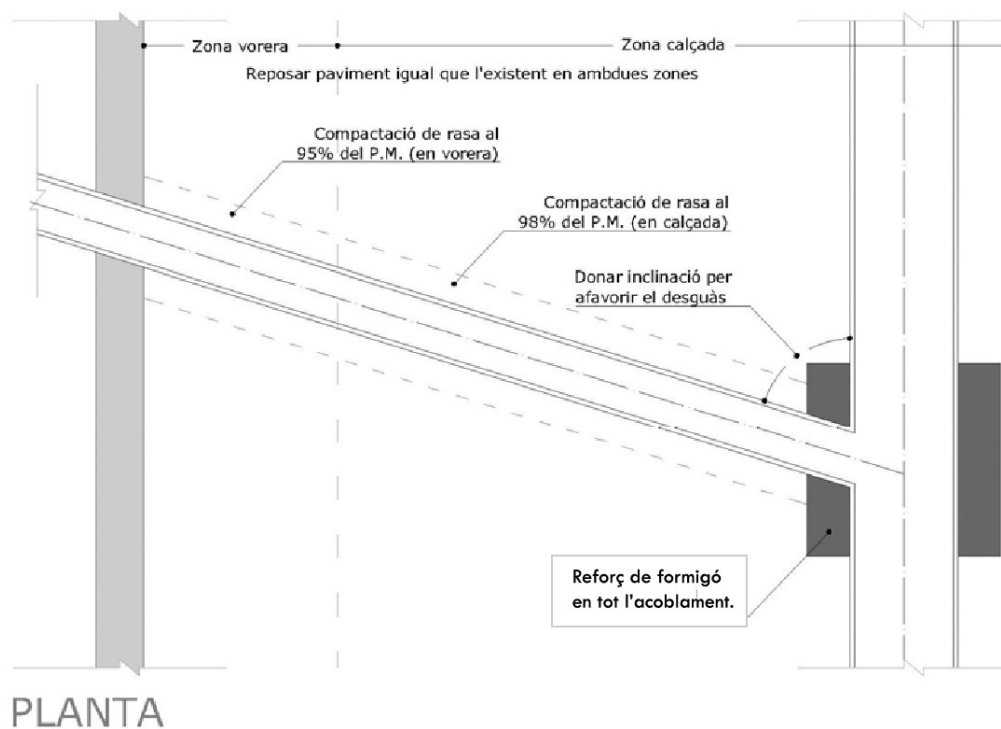
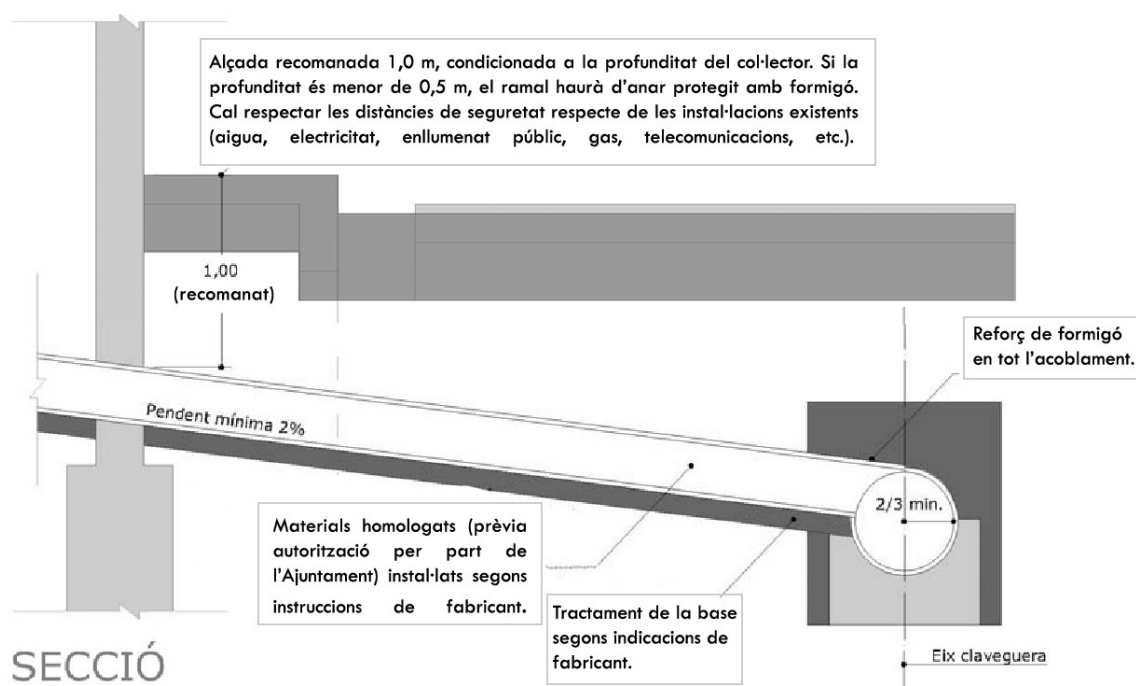
---

t) En l'acta d'inspecció s'informarà del procediment i condicions bàsiques per dur a terme les analítiques contradictòria i diriment.

Annex IV. Croquis per a la construcció dels ramals de connexió.

La connexió s'haurà de realitzar al pou de registre més proper, en cas que això no sigui possible es realitzarà la connexió segons el croquis que s'acompanya.

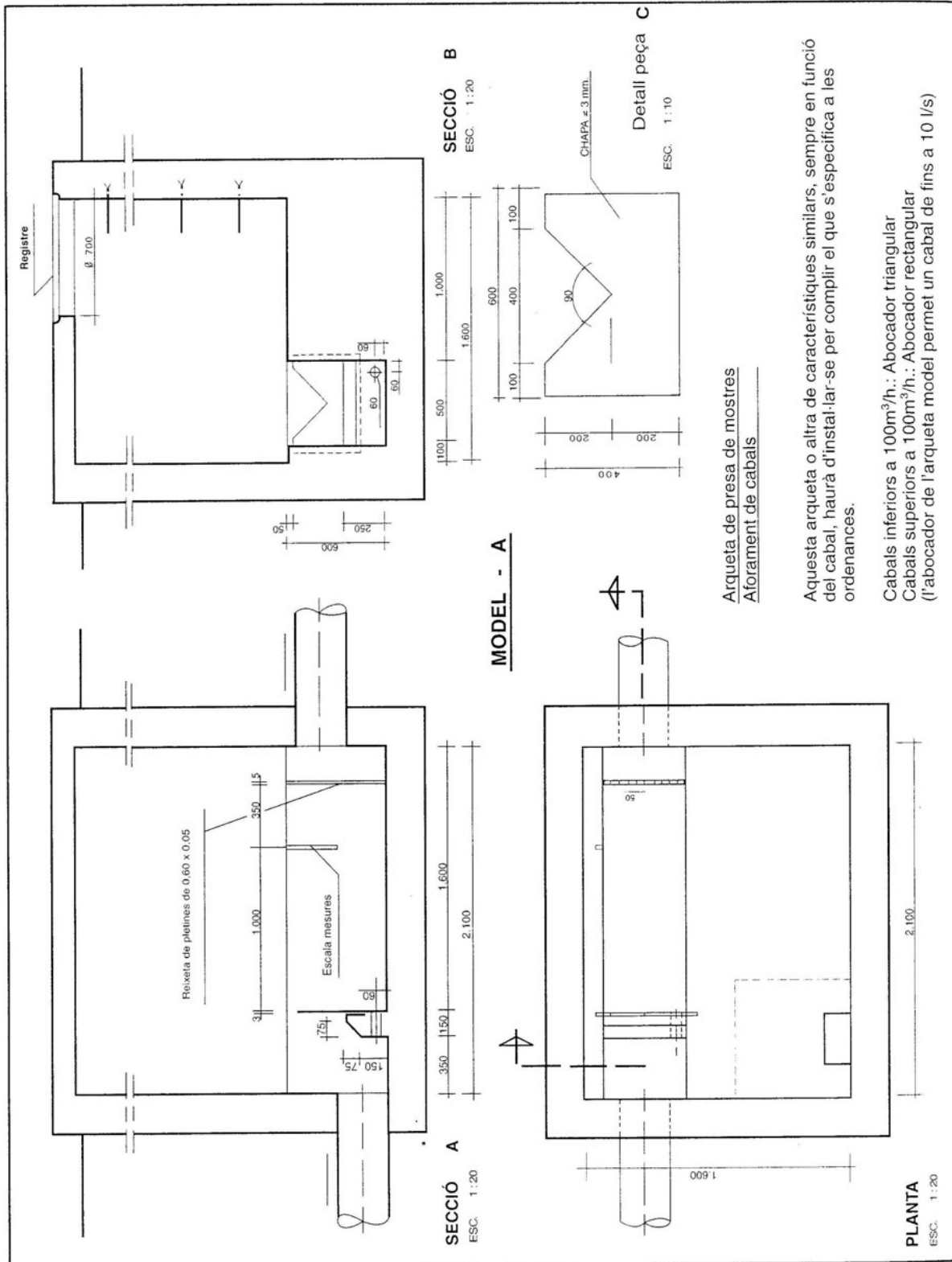
*Continua en la pàgina següent*



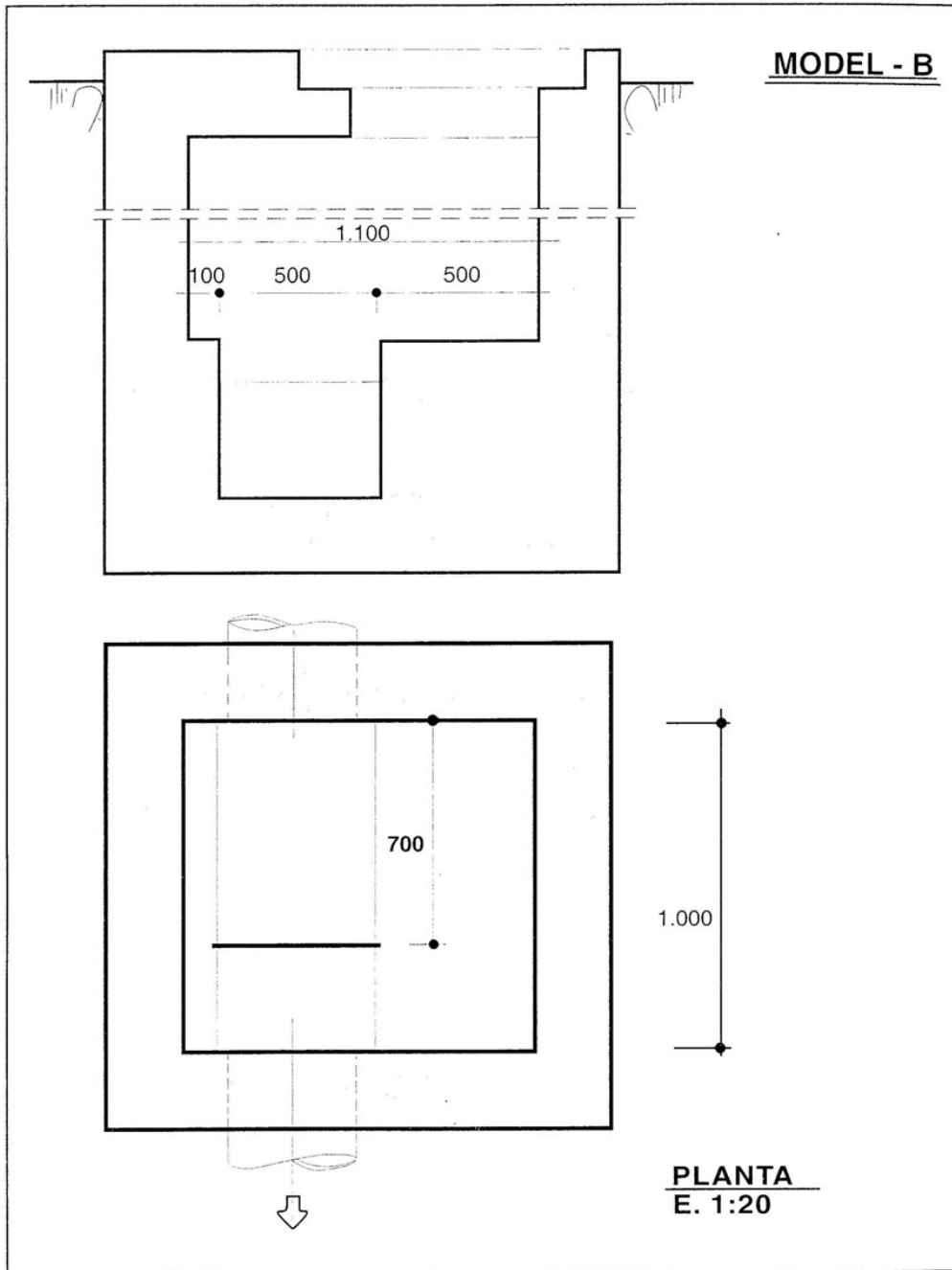
Dimecres, 1 d'agost de 2012

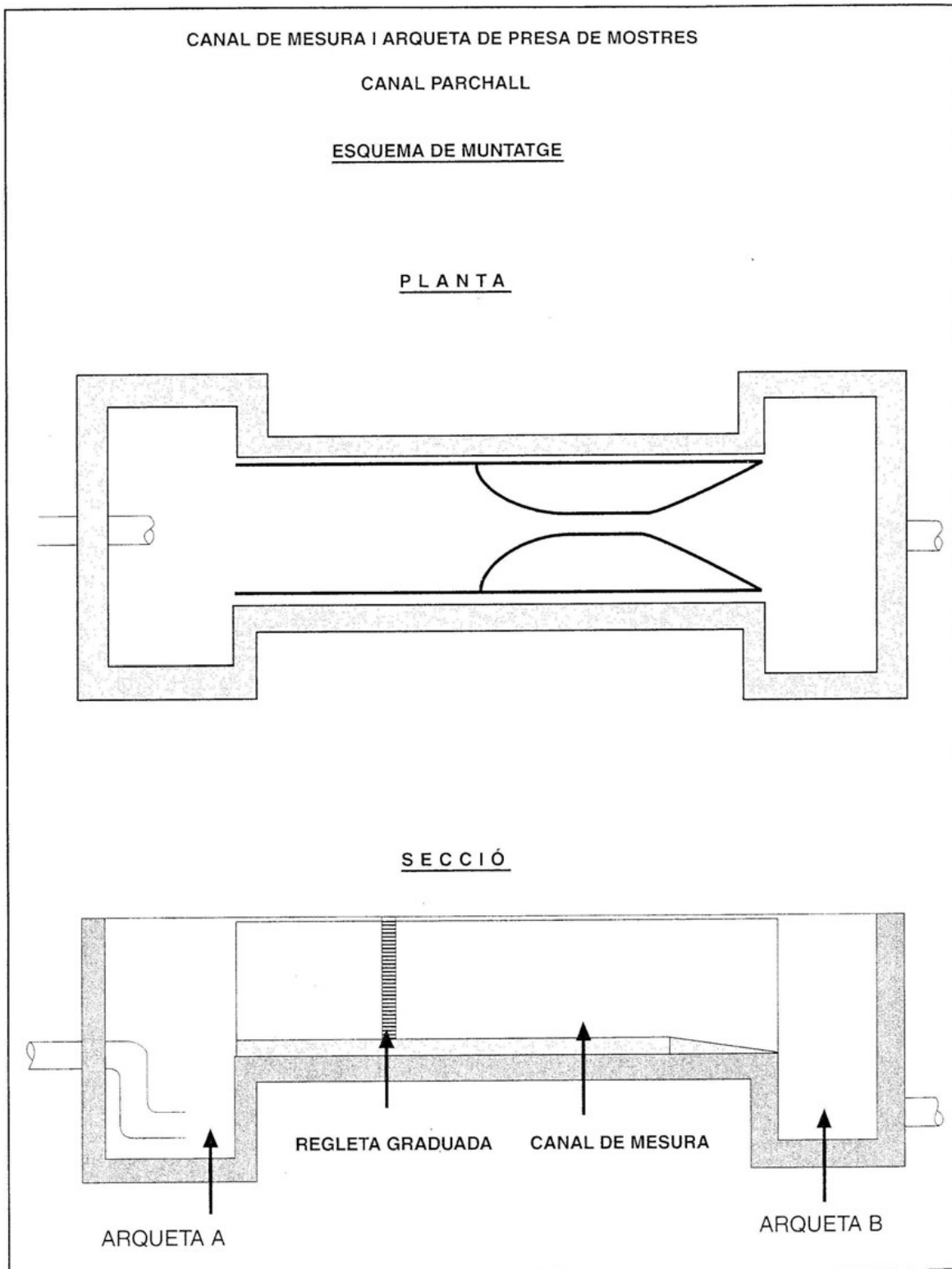
Annex V. Models d'arqueta tipus pel control d'efluents industrials.

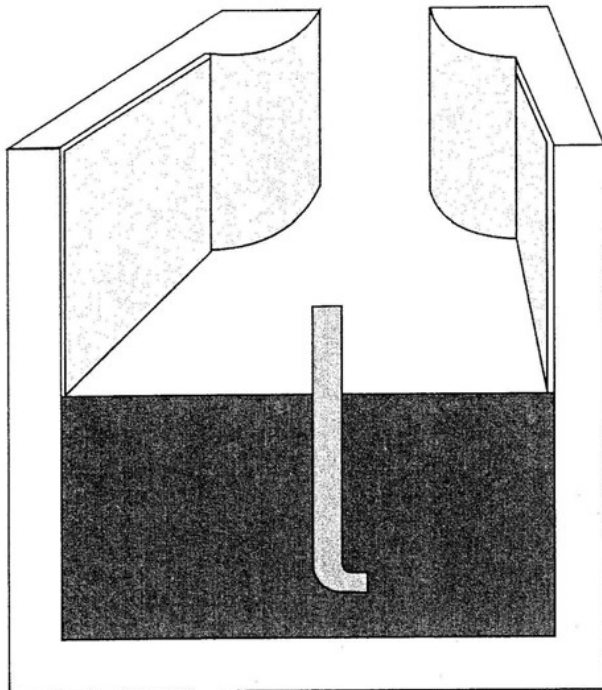
Model A.



CVE-Núm. de registre: 022012017777







VISTA D'UNA SECCIÓ DE L'ARQUETA A

DESCRIPCIÓ DEL MUNTATGE

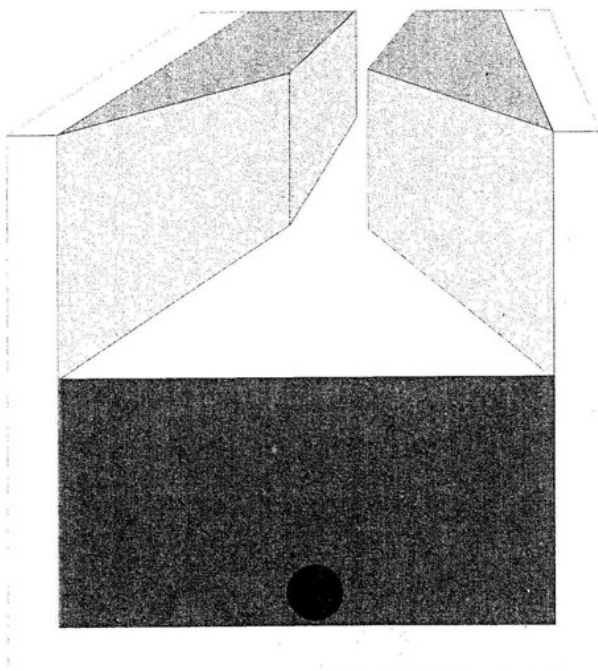
ARQUETA A

Serveix per amortir l'impuls de l'efluent.

Cas que l'efluent arribi en règim laminar al canal, no serà necessària l'arqueta A.

Cas que l'efluent arribi mitjançant una canonada de pendent considerable, aquesta haurà de quedar submergida dins l'arqueta.

L'amplada de l'arqueta serà com a mínim l'amplada del canal.



VISTA D'UNA SECCIÓ DE L'ARQUETA B

ARQUETA B

Serveix per desguassar el canal i per prendre mostres.

Les mesures seran:

2.000 mm de llarg.

1.500 mm d'ampla.

La profunditat serà en funció de la situació de la canonada de desguàs.

Dimecres, 1 d'agost de 2012

---

Annex VI. Sol·licitud del permís d'abocament.

Segons l'article 19 d'aquesta ordenança queden sotmeses a sol·licitar el permís d'abocament al sistema públic de sanejament totes les activitats que s'instal·lin al municipi de Castellví de Rosanes.

En el cas que en l'indret on es trobi l'activitat no es disposi de la xarxa pública de clavegueram, caldrà justificar el sistema de sanejament emprat, i tramitar la corresponent autorització a l'òrgan competent.

Per poder sol·licitar el corresponent permís d'abocament, caldrà diferenciar tres tipologies d'abocament.

Grup 1) Abocament d'aigües d'origen sanitari o assimilables a domèstiques amb cabals inferiors a 6.000 m<sup>3</sup>/h.

Grup 2) Abocament d'aigües d'origen sanitari o assimilables a domèstiques amb cabals superiors a 6.000 m<sup>3</sup>/h.

Grup 3) Abocament que incorpora aigües de procés que intervenen en la producció o neteja industrial.

La documentació que cal presentar per fer la corresponent sol·licitud serà la que s'indica a continuació:

1) Sol·licitud segons model Annex VI.1.

2) Memòria signada i segellada per tècnic/tècnica competent i sol·licitant, i tota la documentació que s'indica en l'Annex VI.2.

ANNEX VI.1.- Model de sol·licitud permís d'abocament.

*Continua en la pàgina següent*



Dimecres, 1 d'agost de 2012



AJUNTAMENT DE  
CASTELLVÍ DE ROSANES

## SOL·LICITUD O RENOVACIÓ DE PERMÍS D'ABOCAMENT

### Sol·licitant

Títular (Cognoms, nom / Denominació social):		NIF/CIF:		
Domicili social		Nom Via:		
Núm.:	Esc.:	Pis:	Porta:	Apt. corr.:
Municipi:		CP ☒ :		
Telèfon ☎ :	E-mail @ :	Web 🌐 :		

### Representant legal. Adreça als efectes de notificacions

Nom (Cognoms, nom):		NIF:		
Tipus via:		Nom Via:		
Núm.:	Esc.:	Pis:	Porta:	Apt. corr.:
Municipi:		CP ☒ :		
Telèfon ☎ :	Telèfon mòbil 📱 :	Fax 📠 :	E-mail @ :	

### Dades de l'activitat

Nom comercial:				
Referència cadastral:				
Tipus via:		Nom Via:		
Núm.:	Esc.:	Pis:	Porta:	Apt. corr.:
Municipi:		CP ☒ :		
Telèfon ☎ :	Telèfon mòbil 📱 :	Fax 📠 :	E-mail @ :	
Activitat principal (Descripció):				
Marqueu el que correspongui <input type="checkbox"/> Renovació <input type="checkbox"/> Sol·licitud				

### Dades bàsiques de l'abocament

Grup al qual pertanyen els abocaments declarats en aquesta sol·licitud:

(marcar amb una creu)

- Grup 1) Abocament d'aigües d'origen sanitari o assimilables a domèstiques amb cabals inferiors a 6.000 m<sup>3</sup>/h.
- Grup 2) Abocament d'aigües d'origen sanitari o assimilables a domèstiques amb cabals superiors a 6.000 m<sup>3</sup>/h.

Ajuntament de Castellví de Rosanes – C/ Sant Antoni, 1 – 08769 Castellví de Rosanes  
T. 93.775.19.42 // Fax. 93.774.06.84// www.castellviderosanes.cat // rosanes@diba.cat

Dimecres, 1 d'agost de 2012



## SOL·LICITUD O RENOVACIÓ DE PERMÍS D'ABOCAMENT

<input type="checkbox"/>	Grup 3)	Abocament que incorpora aigües de procés que intervenen en la producció o neteja industrial
--------------------------	---------	---

### Documentació que s'acompanya

- Fotocòpia del DNI
- Documentació acreditativa de la representació, si escau
- Rebuts representatius del consum d'aigua anual (per activitats existents)
- Plànol d'emplaçament activitat georeferenciat amb coordenades UTM segons cadastre (Escala 1/500), indicant:
  - a. Punts de connexió al sistema públic de clavegueram
  - b. Situació dels pericons generals de registre i la seva profunditat.
- Plànols de l'establiment i xarxa interior de sanejament (Escala 1/100), indicant:
  - a. Traçat de totes les xarxes de sanejament (inclosa la de pluvials).
  - b. Diàmetres i materials dels tubs.
  - c. Situació i profunditat dels pous de registres de la xarxa interior
  - d. Sistemes de tractament i/o depuració d'aigües.
  - e. Detalls constructius si escau
- Plànols complementaris a altres aspectes relacionats amb l'abocament d'aigües
- Esquema del balanç quantitatiu d'aigües
- Memòria o projecte que justifiqui els sistemes d'emergència o en el seu defecte còpia del pla d'emergència i/o autoprotecció on contempli els abocaments.
- En el cas que les instal·lacions de tractament ocupin terrenys propietat de tercers s'haurà d'acompanyar l'autorització expressa de la propietat dels esmentats terrenys.
- En el supòsit que l'exercici d'una activitat comporti la utilització de tancs d'emmagatzematge soterrats, s'haurà de presentar un estudi d'avaluació dels efectes mediambientals que inclourà l'avaluació de les condicions hidrogeològiques de la zona afectada, eventual poder depurador del sòl i del subsòl i riscos de contaminació. També hi haurà de constar la proximitat de captacions d'aigua, en particular les destinades a abastament o usos domèstics, així com les precaucions tècniques que s'adoptin per evitar la percolació i infiltració d'hidrocarburs.
- En cas de renovació del permís, còpia de l'anterior.

L'ajuntament de Castellví de Rosanes es reserva el dret de requerir a l'interessat, dades o d'altra documentació (gràfica o no) que pugui afectar a la comprensió o la determinació dels efectes que pugui tenir l'activitat respecte al sistema de clavegueram o medi receptor dels efluent.

La documentació es pot aportar en suport paper, es presentarà com a mínim una còpia en **suport electrònic** en format .PDF.

*D'acord amb el que estableix la Llei Orgànica 15/1999, de protecció de dades de caràcter personal, us comuniquem que les vostres dades seran incorporades a un fitxer propietat de l'Ajuntament de Castellví de Rosanes, la finalitat del qual és la gestió dels expedients d'activitats sotmeses a règim d'intervenció administrativa. Podeu exercir els drets d'accés, rectificació, cancel·lació i oposició adreçant un escrit al Registre General de l'Ajuntament de Castellví de Rosanes, carrer de Sant Antoni, 1, 08769, adjuntant còpia del document d'identitat.*

Dimecres, 1 d'agost de 2012



AJUNTAMENT DE  
CASTELLVÍ DE ROSANES

Ex. 227/11 00304

R.S. 613

Data: 20/07/2012

## ANNEX VI.2.- Memòria per a l'obtenció del permís d'abocament o renovació

(Caldrà adjuntar dues còpies)

### Dades titular de l'abocament

Raó social:		NIF/CIF:		
Domicili social		Nom via:		
Núm.:	Esc.:	Pis:	Porta:	Apt. corr.:
Municipi:			CP ☒ :	
Persona de contacte i càrrec:				
Telèfon i/o mòbil ☎ :			E-mail principal i alternatiu@ :	
Web:				

### Representant legal

Nom representant legal (Cognoms, nom):	NIF:
--	------

### Adreça als efectes de notificacions

Tipus via:		Nom via:		
Núm.:	Esc.:	Pis:	Porta:	Apt. corr.:
Municipi:			CP ☒ :	

### Dades del tècnic/tècnica competent signant

Nom i cognoms:	Núm. col·legiació:
Col·legi professional:	
Pòlissa d'assegurança de RC (no cal en cas de visat o RVD pel col·legi)	

ORDENANCAABOCAMENTS\_aprovacio\_def

Dimecres, 1 d'agost de 2012



Ex. 227/11 00304

R.S. 613

Data: 20/07/2012

Adreça per a notificacions				
Núm.:	Esc.:	Pis:	Porta:	Apt. corr.:
Municipi:			CP ☒ :	
Telèfon i/o mòbil ☎ :			E-mail @ :	

## Dades de l'activitat

Nom comercial:				
Adreça de l'establiment		Nom via:		
Núm.:	Esc.:	Pis:	Porta:	Apt. corr.:
Municipi: Castellví de Rosanes			CP ☒ : 08769	

## Descripció de l'activitat

--

ORDENANCAABOCAMENTS\_aprovacio\_def



AJUNTAMENT DE  
CASTELLVÍ DE ROSANES

Ex. 227/11 00304

R.S. 613

Data: 20/07/2012

**Classificació Catalana d'Activitats Econòmiques (CCAIE-2009)**

Descripció:	
Codi:	

**Classificació segons Llei 20/2009 (LPCAA) modificada per Llei 9/2011**

Activitat classificada?	<input type="checkbox"/>	SÍ	<input type="checkbox"/>	NO
Descripció:				
Codi:				

**Dades principals**

Núm. treballador/ores:		Torns diaris:		Horari laboral:	
Períodes de cessament activitat:					
Consum mig d'aigua anual		m <sup>3</sup> /any	Cabal mig abocat anual		m <sup>3</sup> /any

**Emmagatzematge matèries primeres emprades**

**Matèries primeres**

	Quantitats simultànies (Ut, Tones, kg, litres, m <sup>3</sup> ...)	Quantitats anuals (Ut, Tones, kg, litres, m <sup>3</sup> ...)

**Productes acabats**

**Productes acabats**

	Quantitats simultànies (Ut, Tones, kg, litres, m <sup>3</sup> ...)	Quantitats anuals (Ut, Tones, kg, litres, m <sup>3</sup> ...)

ORDENANCAABOCAMENTS\_ aprovacio\_def



AJUNTAMENT DE  
CASTELLVÍ DE ROSANES

Ex. 227/11 00304

R.S. 613

Data: 20/07/2012

**Altres productes que intervenen en l'activitat:**

Altres productes o substàncies presents a l'activitat, vinculats o no l'activitat econòmica	Quantitats simultànies (Ut, Tones, kg, litres, m³, ...)	Quantitats anuals (Ut, Tones, kg, litres, m³, ...)

**Dades principals d'abastament d'aigua**

**Procedència de l'aigua consumida**

Servei públic:		Pous propis:		Pous propis:	
consum anual:	m³/any	consum anual:	m³/any	consum anual:	m³/any
consum mitjà:	m³/dia	consum mitjà:	m³/dia	consum mitjà:	m³/dia

**Ús específic de l'aigua**

	Serv. sanitaris	Procés	Neteja instal·lacions	Producció vapor	Refrigeració	Rentat de productes	
Destinació de l'aigua							
Font subministrament							
% consum anual	%	%	%	%	%	%	
Forma d'estimació cabals (X)							
Comptador							
Cabal Bombejat							
Estimació aproximada							
Altres							
Sistema de tractament de l'aigua d'entrada (X)							
Floculació							
Filtració							
Resines intercanviables							
Carbó actiu							
Osmosi inversa							
Esterilització							
Altres							
Cabal (m³/any) aigua entrada tractada							

ORDENANCAABOCAMENTS\_ aprovacio\_def



AJUNTAMENT DE  
CASTELLVÍ DE ROSANES

Ex. 227/11 00304

R.S. 613

Data: 20/07/2012

**Tractament d'aigua d'entrada**

Productes utilitzats en el tractament d'aigua d'entrada	Quantitats anuals (Ut, Tones, kg, litres, m³, ...)

**Dades bàsiques de l'abocament**

**Grup al qual pertanyen els abocaments declarats en aquesta sol·licitud:**  
(marcar amb una creu)

- Grup 1) Abocament d'aigües d'origen sanitari o assimilables a domèstiques amb cabals inferiors a 6.000 m³/h.
- Grup 2) Abocament d'aigües d'origen sanitari o assimilables a domèstiques amb cabals superiors a 6.000 m³/h.
- Grup 3) Abocament que incorpora aigües de procés que intervenen en la producció o neteja industrial

Núm. punts d'abocament

**Punt d'abocament núm.1**

NOM IDENTIFICATIU: \_\_\_\_\_

Ús	Serv. sanitaris	Procés	Neteja instal·lacions	Producció vapor	Refrigeració	Rentat de productes	
Ús específic de l'aigua							

	SÍ	NO
Es disposa de pericó de presa de mostres?		
Fondària pericó de presa de mostres		
Punt de connexió coordenades (UTM)	X: m	Y: m

	SÍ	NO
Existeix mesurador de cabal?		

ORDENANCAABOCAMENTS\_ aprovacio\_def

Dimecres, 1 d'agost de 2012



AJUNTAMENT DE  
CASTELLVÍ DE ROSANES

Ex. 227/11 00304

R.S. 613

Data: 20/07/2012

<b>Mesura de l'efluent</b>	Cabal mitjà anual		m <sup>3</sup> /any
	Cabal mitjà diari		m <sup>3</sup> /dia
	Cabal mitjà horari		m <sup>3</sup> /hora
	Cabal màxim dia		m <sup>3</sup> /dia
	Cabal màxim horari		m <sup>3</sup> /dia

	EDAR	Riu Anoia	Torrent	Subsòl
<b>Medi receptor final</b>				

### Punt d'abocament núm.2

NOM IDENTIFICATIU: \_\_\_\_\_

Ús	Serv. sanitaris	Procés	Neteja instal·lacions	Producció vapor	Refrigeració	Rentat de productes	
Ús específic de l'aigua							

	<i>SÍ</i>	<i>NO</i>
Es disposa de pericó de presa de mostres?		
Fondària pericó de presa de mostres		
Punt de connexió coordenades (UTM)	X: m	Y: m

	<i>SÍ</i>	<i>NO</i>
Existeix mesurador de cabal?		

<b>Mesura de l'efluent</b>	Cabal mitjà anual		m <sup>3</sup> /any
	Cabal mitjà diari		m <sup>3</sup> /dia
	Cabal mitjà horari		m <sup>3</sup> /hora
	Cabal màxim dia		m <sup>3</sup> /dia
	Cabal màxim horari		m <sup>3</sup> /dia

	EDAR	Riu Anoia	Torrent	Subsòl
<b>Medi receptor final</b>				

### Punt d'abocament núm.3

NOM IDENTIFICATIU: \_\_\_\_\_

Ús	Serv. sanitaris	Procés	Neteja instal·lacions	Producció vapor	Refrigeració	Rentat de productes	
Ús específic de l'aigua							

ORDENANCAABOCAMENTS\_ aprovacio\_def



Dimecres, 1 d'agost de 2012



AJUNTAMENT DE  
CASTELLVÍ DE ROSANES

Ex. 227/11 00304

R.S. 613

Data: 20/07/2012

		SÍ	NO
Es disposa de pericó de presa de mostres?			
Fondària pericó de presa de mostres			
Punt de connexió coordenades (UTM)	X: m	Y: m	

		SÍ	NO
Existeix mesurador de cabal?			

Mesura de l'efluent	Cabal mitjà anual		m <sup>3</sup> /any
	Cabal mitjà diari		m <sup>3</sup> /dia
	Cabal mitjà horari		m <sup>3</sup> /hora
	Cabal màxim dia		m <sup>3</sup> /dia
	Cabal màxim horari		m <sup>3</sup> /dia

	EDAR	Riu Anoia	Torrent	Subsòl
Medi receptor final				

### Dades del sistema de tractament dels abocaments

#### Sistema de tractament dels abocaments

<input type="checkbox"/>	Reixes de desbast	<input type="checkbox"/>	Filtració	<input type="checkbox"/>	Depuració química
<input type="checkbox"/>	Homogeneïtzació	<input type="checkbox"/>	Separació d'olis/hidrocarburs	<input type="checkbox"/>	Cap
<input type="checkbox"/>	Decantació	<input type="checkbox"/>	Depuració biològica	<input type="checkbox"/>	Altres

En cas d'altres (especifiqueu-los a continuació)

#### Productes utilitzats en la depuració

Productes utilitzats en la depuració	Quantitats anuals (Ut, Tones, kg, litres, m <sup>3</sup> , ...)

ORDENANCAABOCAMENTS\_aprovacio\_def

Dimecres, 1 d'agost de 2012



AJUNTAMENT DE  
CASTELLVÍ DE ROSANES

Ex. 227/11 00304

R.S. 613

Data: 20/07/2012

**Sistema d'eliminació de fangs**

- Espessidors                       Centrifugació                       Altres  
 Filtres                                       Incineració  
 Eres d'assecat                       Cap

En cas d'altres (especifiqueu-los a continuació)

--

**Dispositius de seguretat**

(adoptats per prevenir accidents que puguin provocar abocaments anòmals al clavegueram)

Existeix pla d'emergència o autoprotecció que contempli l'abocament: SÍ NO

--	--

<b>Sobre emmagatzematges</b>
<b>Sobre abocaments fortuïts i/o accidentals:</b>
<b>Sobre pretractaments i/o tractaments:</b>

**Dades de residus líquids**

(Cal fer constar el sistema de gestió, i adjuntar el seguiment)

Tipus de residus	Volum instantani emmagatzemat (litres, m³, ...)	Gestió tractament (indicar amb una creu)				
		Venda	Reutilització	Abocament	Incineració	Altres
Fluids de tall i/o tatadrines						

ORDENANCAABOCAMENTS\_aprovacio\_def

Dimecres, 1 d'agost de 2012



AJUNTAMENT DE  
CASTELLVÍ DE ROSANES

Ex. 227/11 00304

R.S. 613

Data: 20/07/2012

Olis refrigera- ció						
Olis laminació						
Olis maqui- nària						
Olis greixatge						
Terres, sorres olioses o sepiolites						
Fangs oliosos						
Hidro- carburs						
Alcohols						
Altres						

En cas d'altres (especifiqueu-los a continuació)

### A omplir pels abocaments del grup 2 i 3.

Característiques qualitatives de l'abocament. Paràmetres generals-concentració (s'han d'informar obligatòriament, en el cas que es tractin d'abocaments del grup 2 o 3):

Matèries en suspensió (MES) (mg/L):	Matèries sedimentables (MSED) (ml/L):	Demanda química d'oxigen no decantada (DQO <sub>nd</sub> ) (mg/L):
Demanda bioquímica d'oxigen a cinc dies (DBO <sub>5</sub> ) (mg/L):	Olis i greixos (mg/L): Clorurs (mg/L):	Conductivitat (µS/cm):
Potencial d'hidrogen, acidesa mesurada com a logaritme negatiu de la concentració d'ions d'hidrogen (pH):		
Sulfats (mg/L):	Fòsfor total (mg/L):	Temperatura (°C):
Nitrats (mg/L):	Amoni (mg/L):	Nitrogen orgànic i amònic (mg/L):

### Únicament a omplir pels abocaments del grup 3

Característiques qualitatives de l'abocament un cop depurat. Paràmetres específics (s'han de declarar aquells que siguin característics de l'activitat productiva generadora de l'abocament o els que per alguna altra raó estiguin presents a les aigües residuals). No s'autoritzarà l'abocament d'elements o compostos no declarats:

1,2 dicloroetà (mg/L): Aldrin (mg/L): Dieldrin (mg/L):

ORDENANCAABOCAMENTS\_aprovacio\_def

Dimecres, 1 d'agost de 2012



AJUNTAMENT DE  
CASTELLVÍ DE ROSANES

Ex. 227/11 00304

R.S. 613

Data: 20/07/2012

Endrin (mg/L):	Isodrin (mg/L):	Alumini (mg/L):
Halògens orgànics absorbibles (AOX) (mg/L):	Arsènic (mg/L):	Bari (mg/L):
Bor (mg/L):	Benzè, toluè, etilbenzè i xilè (BTEX) (mg/L):	
Cadmi (mg/L):	Cianurs (mg/L):	Cloroform (mg/L):
Color (inapreciable a dilució 1/..):	Coure (mg/L):	Crom III (mg/L):
Crom VI (mg/L):	Crom total (mg/L):	Diclordifeniltricloroetà DDT (mg/L):
Diòxid de sofre (mg/L):	Estany (mg/L):	Ferro (mg/L):
Fluorurs (mg/L):	Fosfats (mg/L):	Hexaclorobenzè (mg/L):
Hexaclorociclohexà (HCH) (mg/L):	Hidrocarburs (mg/L):	Hidrocarburs aromàtics policíclics (mg/L):
Índex de fenols (mg/L):	Manganès (mg/L):	Matèries inhibidores (equitox):
Mercuri (mg/L):	Níquel (mg/L):	Nitrits (mg/L):
Nonilfenol (mg/L):	Pentaclorofenol (mg/L):	Percloroetilè (mg/L):
Plaguicides totals (mg/L):	Plom (mg/L):	Seleni (mg/L):
Sulfitis (mg/L):	Sulfurs (mg/L):	Tensioactius aniónics (mg/L):
Tetraclorur de carboni (mg/L):	Triazines totals (mg/L):	Tributilestany (mg/L):
Triclorobenzè (PER) (mg/L):	Tricloroetilè (TRI) (mg/L):	Zenc (mg/L):

Altres substàncies contaminants no previstes específicament en els llistats anteriors i, singularment, les compreses als annexos II, III i IV del reglament del domini públic hidràulic d'acord amb la redacció que li ha donat el Reial decret 606/2003, de 23 de maig, quan siguin característiques de l'activitat generadora de l'abocament o per alguna altra raó estiguin presents a les aigües residuals:

Informe el nom de la substància, la concentració i la unitat

*D'acord amb el que estableix la Llei Orgànica 15/1999, de protecció de dades de caràcter personal, us comuniquem que les vostres dades seran incorporades a un fitxer propietat de l'Ajuntament de Castellví de Rosanes, la finalitat del qual és la gestió dels expedients d'activitats sotmeses a règim d'intervenció administrativa. Podeu exercir els drets d'accés, rectificació, cancel·lació i oposició adreçant un escrit al Registre General de l'Ajuntament de Castellví de Rosanes, carrer de Sant Antoni, 1, 08769, adjuntant còpia del document d'identificat.*

ORDENANCAABOCAMENTS\_ aprovacio\_def

Dimecres, 1 d'agost de 2012

---

### DOCUMENTACIÓ A ADJUNTAR:

1. Rebuts representatius del consum d'aigua anual (per activitats existents).
2. Plànol d'emplaçament activitat georeferenciat amb coordenades UTM segons cadastre (Escala 1/500), indicant:
  - a. Punts de connexió al sistema públic de clavegueram.
  - b. Situació dels pericons generals de registre i la seva profunditat.
3. Plànols de l'establiment i xarxa interior de sanejament (Escala 1/100), indicant:
  - a. Traçat de totes les xarxes de sanejament (inclosa la de pluvials).
  - b. Diàmetres i materials dels tubs.
  - c. Situació i profunditat dels pous de registres de la xarxa interior.
  - d. Sistemes de tractament i/o depuració d'aigües.
  - e. Detalls constructius si escau.
4. Plànols complementaris a d'altres aspectes relacionats amb l'abocament d'aigües.
5. Esquema del balanç quantitatiu d'aigües.
6. Memòria o projecte que justifiqui els sistemes d'emergència o en el seu defecte còpia del pla d'emergència i/o autoprotecció on es contemplin els abocaments.
7. En el cas que les instal·lacions de tractament ocupin terrenys propietat de tercers, s'haurà d'acompanyar l'autorització expressa de la propietat dels esmentats terrenys.
8. En el supòsit que l'exercici d'una activitat comporti la utilització de tancs d'emmagatzematge soterrats, s'haurà de presentar un estudi d'avaluació dels efectes mediambientals que inclourà l'avaluació de les condicions hidrogeològiques de la zona afectada, eventual poder depurador del sòl i del subsòl i riscos de contaminació. També hi haurà de constar la proximitat de captacions d'aigua, en particular les destinades a abastament o usos domèstics, així com les precaucions tècniques que s'adoptin per evitar la percolació i infiltració d'hidrocarburs.
9. En cas de renovació del permís, còpia de l'anterior.

L'ajuntament de Castellví de Rosanes es reserva el dret de requerir a l'interessat/ada, dades o d'altra documentació (gràfica o no) que pugui afectar a la comprensió o la determinació dels efectes que pugui tenir l'activitat respecte al sistema de clavegueram o medi receptor dels efluents.

Contra l'aprovació de les Ordenances Governatives, es podrà interposar recurs contenciós administratiu davant el Tribunal Superior de Justícia de Catalunya, en el termini de dos mesos comptats des del dia següent al de publicació d'aquest anunci en el Butlletí Oficial de la Província.

El que es fa públic per a coneixement general.

Castellví de Rosanes, 10 de juliol de 2012  
L'alcalde, Lluís Tomàs i Moreno