
Dimarts, 18 d'octubre de 2011

ADMINISTRACIÓ LOCAL

Ajuntament de Vilanova del Vallès

EDICTE

Es posa en coneixement general que l'Ajuntament Ple, en sessió de data 29.9.2011, va aprovar amb caràcter definitiu l'Ordenança Municipal reguladora del soroll i les vibracions així com el Mapa de capacitat acústica, una vegada resoltes les al·legacions presentades durant el termini d'exposició pública. Es transcriu a continuació el text íntegre de l'Ordenança així com la memòria i plànols de referència del Mapa acústic:

ORDENANÇA REGULADORA DEL SOROLL I LES VIBRACIONS. ÍNDEX

Preàmbul

Capítol I. Objecte i àmbit d'aplicació

- Article 1. Objecte
- Article 2. Àmbit d'aplicació
- Article 3. Definicions i índexs acústics
- Article 4. Drets i deures

Capítol II. Gestió ambiental del soroll

- Article 5. Zonificació acústica i mapa de capacitat acústica
- Article 6. Zones d'especial protecció de la qualitat acústica (ZEPQA)
- Article 7. Zones acústiques de règim especial (ZARE)

Capítol III. Intervenció administrativa sobre els emissors acústics

Secció I. Normes generals

- Article 8. Valors límit
- Article 9. Suspensió dels objectius de qualitat acústica
- Article 10. Integració de la intervenció acústica en les actuacions ambientals
- Article 11. Altres activitats

Secció II. Activitats

- Article 12. Classificació
- Article 13. Requeriments tècnics per a les activitats
- Article 14. Activitats de càrrega i descàrrega de mercaderies

Secció III. Activitats a l'aire lliure

- Article 15. Disposició de caràcter general
- Article 16. Activitats festives i altres actes a la via pública
- Article 17. Instal·lacions amb sistemes de megafonia
- Article 18. Espectacles pirotècnics

Secció IV. Relacions de veïnat i comportament ciutadà

- Article 19. Comportament ciutadà
- Article 20. Animals de companyia

Secció V. Vehicles de motor i ciclomotors

- Article 21. Vehicles de motor i ciclomotors
- Article 22. Vehicles destinats a serveis d'urgències

Dimarts, 18 d'octubre de 2011

Secció VI. Sistemes d'avís acústic

Article 23. Condicions de funcionament
Article 24. Funcionament anormal

Secció VII. Construccions

Article 25. Aïllament acústic a les façanes
Article 26. Treballs a la construcció
Article 27. Instal·lacions de climatització, condicionament d'aire i ventilació
Article 28. Ús i funcionament de les instal·lacions comunitàries, auxiliars i/o complementàries de l'edificació

Capítol IV. Inspecció, control i règim sancionador

Secció I. Inspecció i control

Article 29. Denúncies
Article 30. Inspecció
Article 31. Funció dels inspectors
Article 32. Acta de la inspecció

Secció II. Règim sancionador

Article 33. Classificació d'infraccions
Article 34. Tipificació
Article 35. Responsabilitat
Article 36. Mesures provisionals
Article 37. Sancions
Article 38. Gradació de les sancions
Article 39. Procediment
Article 40. Multes coercitives
Article 41. Diagnòstic i mesures cautelars per als vehicles de motor i ciclomotors
Article 42. Òrgans competents
Article 43. Prescripció

Disposició addicional

Disposició transitòria

Disposició derogatòria

Annex 1. Qualitat acústica del territori. Mapes de capacitat.

Annex 2. Objectius de qualitat aplicables a l'espai interior.

Annex 3. Immissió sonora aplicable a l'ambient exterior produïda per les activitats, incloses les derivades de les relacions de veïnat.

Annex 4. Immissió sonora aplicable a l'ambient interior produïda per les activitats, incloses les derivades de les relacions de veïnat.

Annex 5. Determinació i avaluació dels nivells d'immissió.

Annex 6. Valors límit d'emissió de soroll dels vehicles de motor i dels ciclomotors.

Annex 7. Immissió de les vibracions als interiors dels edificis.

Annex 8. Aïllament acústic.

Annex 9. Regulació del funcionament, nivells màxims i metodologia de mesurament per als avisadors acústics.

Dimarts, 18 d'octubre de 2011

Annex 10. Requeriments tècnics dels limitadors-enregistradors.

Annex 11. Classificació de les activitats en funció del nivell d'immissió acústica dins el seu recinte.

Annex 12. Contingut mínim dels informes de mesurament.

Annex 13. Models d'acta.

Preàmbul

El soroll és actualment una de les principals causes de preocupació ciutadana, ja que incideix en la qualitat de vida de les persones i, a més, pot provocar efectes nocius en la salut i en el comportament, tant individuals com socials.

En aquest sentit, el soroll es considera arreu com un agent contaminant més, des que així es va reconèixer oficialment per primera vegada en la Conferència de les Nacions Unides sobre Medi Ambient Humà, reunida a Estocolm l'any 1972.

En l'àmbit de la Unió Europea, la Directiva 2002/49/CE, del Parlament Europeu i del Consell, de 25 de juny de 2002, sobre avaluació i gestió del soroll ambiental, ha obligat a un procés de transposició de les seves normes al Dret intern dels estats membres.

Els articles 43 i 45 de la Constitució estableixen el manament de tots els poders públics de protegir la salut i el medi ambient, en la qual s'inclou la protecció davant la contaminació acústica. Així, a escala estatal s'han promulgat la Llei 37/2003, de 17 de novembre, del soroll, el Reial decret 1513/2005, de 16 de desembre, que la desplega pel que fa a l'avaluació i gestió del soroll ambiental i el Reial decret 1367/2007, de 19 d'octubre, que la desplega pel que fa a zonificació acústica, objectius de qualitat i emissions acústiques.

A Catalunya, els articles 27 i 46 de l'Estatut d'Autonomia estableixen el dret de totes les persones a la protecció davant les diferents formes de contaminació i que les polítiques ambientals dels poders públics han de dirigir, entre d'altres finalitats, a la reducció de les diferents formes de contaminació, mitjançant l'adopció de les corresponents polítiques públiques.

En aquest marc s'insereixen la Llei 16/2002, de 28 de juny, de protecció contra la contaminació acústica, el Decret 245/2005, de 8 de novembre, pel qual es fixen els criteris per a l'elaboració de mapes de capacitat acústica i el Decret 176/2009, de 10 de novembre, pel qual s'aprova el Reglament de la Llei 16/2002, de 28 de juny, i se n'adapten els annexos.

Finalment, pel que fa a l'Administració local, l'article 84 de l'Estatut d'Autonomia de Catalunya garanteix als ens locals competències pròpies en la formulació i gestió de polítiques per a la protecció del medi ambient, i aquesta atribució també es fa als articles 25 de la Llei 7/1985, de 2 d'abril, de bases del règim local i 66 del Text refós de la Llei municipal i de règim local de Catalunya, aprovat pel Decret legislatiu 2/2003, de 28 d'abril.

La present ordenança concreta els instruments jurídics, i també tècnics, necessaris perquè es pugui donar una resposta adequada a les inquietuds dels ciutadans i les ciutadanes vers la contaminació acústica, millorant la seva qualitat de vida, en un procés d'una creixent conscienciació ambiental.

Capítol I. Objecte i àmbit d'aplicació

Article 1. Objecte

L'Ordenança té per objectiu regular les mesures i instruments municipals necessaris per prevenir i corregir la contaminació acústica.

Article 2. Àmbit d'aplicació

Resten sotmesos a l'Ordenança qualsevol instal·lació, maquinària, projecte de construcció, relacions de veïnat, comportament ciutadà, o activitat de caràcter públic o privat, incloses als annexos, susceptibles de generar contaminació acústica per soroll, per vibracions o per soroll i vibracions.

Article 3. Definicions i índexs acústics

A l'efecte d'aquesta ordenança, s'entén per:

Dimarts, 18 d'octubre de 2011

1. Definicions:

- a. Activitat: Qualsevol activitat industrial, comercial, de serveis, recreativa o espectacle que sigui de titularitat pública o privada, i les derivades de les relacions de veïnat.
- b. Emissor acústic: Qualsevol infraestructura, instal·lació, maquinària, activitat o comportament que generi soroll i/o vibracions.
- c. Immissió a l'ambient exterior: La contaminació produïda pel soroll i les vibracions que provenen d'un o diversos emissors acústics situats al medi exterior del centre receptor.
- d. Immissió a l'ambient interior: La contaminació produïda pel soroll i les vibracions que provenen d'un o diversos emissors acústics situats al mateix edifici o en edificis contigus al receptor.
- e. Índex de soroll: Magnitud física que descriu el soroll ambiental.
- f. Mapa de capacitat acústica: Instrument que assigna els nivells d'immissió fixats com a objectius de qualitat en un territori determinat.
- g. Nova construcció: Edificació que, a l'entrada en vigor del Decret 176/2009, de 10 de novembre, no disposa de la llicència municipal preceptiva.
- h. Període d'avaluació: Període temporal al qual s'ha de referir l'avaluació acústica, d'acord amb els annexos de l'Ordenança i la normativa de rang superior.
- i. Soroll ambiental: El so exterior no desitjat o nociu generat per les activitats humanes, inclòs el soroll emès pels mitjans de transport, pel trànsit rodat, ferroviari, marítim i aeri, i pels emplaçaments de les activitats.
- j. Valor límit d'immissió: Nivell d'immissió màxim permès dins un període determinat.
- k. Zona de sensibilitat acústica: Part del territori que presenta una mateixa percepció acústica. La delimitació d'aquestes zones la fixa l'Ajuntament mitjançant el Mapa de capacitat acústica.

2. Índexs acústics:

- a. $L_{Aeq,T}$: Nivell de pressió acústica contínua equivalent ponderat A, mesurat durant el període T.
- b. L_{AFmax} : Nivell màxim de pressió acústica ponderat A i integrat temporalment en fast.
- c. $L_{A,T}$: Nivell d'avaluació de la pressió acústica avaluat per a un període de temps especificat, que s'obté mitjançant mètodes de càlcul o de mesurament i, si escau, les correccions que especifiquen els annexos.
- d. L_{AW} : Nivell d'avaluació de les vibracions que s'obté mitjançant mètodes de càlcul o de mesurament.
- e. L_d : Índex de soroll diürn, indicador de soroll associat a la molèstia diürna.
- f. L_{den} : Índex de soroll dia-vespre-nit, indicador de soroll associat a la molèstia global.
- g. L_e : Índex de soroll del vespre, indicador de soroll associat a la molèstia del vespre.
- h. L_n : Índex de soroll nocturn, indicador de soroll associat a la molèstia nocturna.
- i. K_f : Correcció per raó de components de baixes freqüències.
- j. K_t : Correcció per raó de components tonals.
- k. K_i : Correcció per raó de components impulsius.
- l. $L'_{nT,w}$: Nivell global de pressió de soroll d'impacte estandarditzat.
- m. $D_{nT,A}$: Diferència de nivells estandarditzada, ponderada A, entre recintes interiors.

Dimarts, 18 d'octubre de 2011

n. $D_{2m,nT,ATr}$: Diferència de nivells estandarditzada, ponderada A, en façanes i en cobertes, per a soroll.

Article 4. Drets i deures

1. D'acord amb el que estableix la normativa per la qual es regula el dret d'accés a la informació en matèria de medi ambient, l'ajuntament ha de posar a disposició de la població de manera clara, comprensible i fàcilment accessible, la informació relativa a la contaminació acústica.

2. Tots els ciutadans tenen el deure d'observar les normes de conducta que, en relació amb la contaminació acústica, determina la present ordenança.

Capítol II. Gestió ambiental del soroll

Article 5. Zonificació acústica i mapa de capacitat acústica

El Mapa de capacitat acústica, duu a terme la zonificació acústica de les zones urbanes, els nuclis de població i, si s'escau, les zones del medi natural, d'acord amb l'establert a l'annex 1.

Article 6. Zones d'especial protecció de la qualitat acústica (ZEPQA)

1. Prèvia elaboració d'un estudi tècnic que contingui la determinació dels nivells d'immissió en l'ambient exterior mitjançant mesuraments, d'acord amb la legislació vigent, i la descripció dels valors objecte de protecció, l'ajuntament pot declarar zones d'especial protecció de la qualitat acústica els parcs, zones enjardinades, interiors d'illes, espais per a vianants o altres àrees de sòl urbà o urbanitzable similars que reuneixin els requisits establerts per la legislació vigent i en els quals, per les seves singulars característiques, es consideri convenient de conservar la seva especial qualitat acústica.

2. La declaració ha d'incloure un pla específic de mesures que determini les prescripcions necessàries per compatibilitzar la protecció de la qualitat acústica amb els possibles usos i activitats admesos i per assegurar que no se sobrepassen els valors límit d'immissió establerts per a aquestes zones.

3. L'ajuntament pot promoure els convenis i acords de col·laboració necessaris amb altres administracions i particulars per a l'adequat desenvolupament i execució del Pla.

4. El Pla específic de mesures s'ha de revisar, d'acord amb el que disposen els apartats 1 i 2, quan sigui necessari, per modificacions del planejament territorial o urbanístic o per altres causes, per tal de mantenir la compatibilitat dels usos i la qualitat acústica i els valors objecte de singular protecció.

Article 7. Zones acústiques de règim especial (ZARE)

1. L'ajuntament pot declarar zones acústiques de règim especial aquelles àrees en les quals es comprovi que se superen els valors límit d'immissió en els termes establerts per la legislació vigent, mitjançant un estudi tècnic elaborat a iniciativa de l'ajuntament o a petició d'un mínim del 50% dels veïns de la zona.

2. La declaració ha d'incloure un pla específic de mesures que determini les prescripcions necessàries per compatibilitzar la protecció de la qualitat acústica amb els possibles usos i activitats admesos i per assegurar que no se sobrepassen, a l'interior dels habitatges, els valors límit d'immissió establerts.

3. L'ajuntament pot promoure els convenis i acords de col·laboració necessaris amb altres administracions i particulars per a l'adequat desenvolupament i execució del Pla.

4. El Pla específic de mesures s'ha de revisar, d'acord amb el que disposa l'apartat 2, quan sigui necessari, per modificacions del planejament territorial o urbanístic o per altres causes, per tal de garantir el compliment dels seus objectius.

Capítol III. Intervenció administrativa sobre els emissors acústics

Secció I. Normes generals

Article 8. Valors límit

Tota instal·lació, maquinària, activitat, incloses les derivades de les relacions de veïnat, o comportament sotmès a l'Ordenança ha de respectar els valors límit d'immissió acústica establerts en els annexos d'aquesta ordenança.

Dimarts, 18 d'octubre de 2011

Article 9. Suspensió dels objectius de qualitat acústica

1. L'Ajuntament, per causes degudament justificades, pot autoritzar la suspensió provisional dels objectius de qualitat acústica aplicables a la totalitat o part d'una zona acústica, d'acord amb els annexos 1 i 2.
2. Els titulars d'emissors acústics poden sol·licitar a l'ajuntament, per raons degudament justificades, que han d'acreditar-se en el corresponent estudi acústic, la suspensió provisional dels objectius de qualitat acústica aplicables a la totalitat o part d'una zona o àrea acústica.
3. L'ajuntament només pot acordar la suspensió provisional, prèvia valoració de la incidència acústica, sempre que s'acrediti que les millors tècniques disponibles no permeten el compliment dels objectius esmentats. L'ajuntament ha de sotmetre la suspensió a les condicions que s'estimin pertinents.
4. En el cas d'obres, el promotor o promotora ha de presentar, a més de l'estudi acústic al qual fa referència l'apartat 2, un programa de vigilància acústica que estableixi els mitjans per donar compliment a les condicions establertes a la suspensió.
5. Les llars d'infants i els espais de joc públics queden exclosos del compliment dels objectius de qualitat acústics fixats per la normativa vigent, ja que el soroll produït pels nens no es considera contaminació acústica.
6. El repic de les campanes queda exclòs del compliment dels objectius de qualitat acústics fixats per la normativa vigent.

Article 10. Integració de la intervenció acústica en les actuacions ambientals

1. Les activitats sotmeses a intervenció ambiental susceptibles de generar sorolls, vibracions o sorolls i vibracions han d'incloure en el projecte bàsic que ha d'acompanyar la sol·licitud d'autorització ambiental o de llicència ambiental, o en la documentació que ha d'acompanyar la comunicació a l'ajuntament o la sol·licitud de llicència d'obertura d'establiments, un estudi d'impacte acústic amb el contingut mínim que determina l'annex 10 de la Llei 16/2002, de 28 de juny.
2. Els espectacles públics i les activitats recreatives incloses en el Decret 112/2010, o normativa que la substitueixi, han de presentar un estudi d'impacte acústic amb el contingut mínim que determina l'annex 10 del Decret 176/2009 que modifica l'annex 10 de la Llei 16/2002, de 28 de juny.

Article 11. Altres activitats

L'ajuntament, de manera motivada, pot determinar que les activitats i instal·lacions sotmeses a llicència d'obres o altres actes d'intervenció municipal que no requereixin d'autorització, llicència o comunicació prèvia i susceptibles de generar sorolls i/o vibracions hagin de presentar també un estudi d'impacte acústic amb el contingut mínim que determina l'annex 10 de la Llei 16/2002, de 28 de juny.

Secció II. Activitats

Article 12. Classificació

1. Des d'un punt de vista acústic, les activitats, d'acord amb el que estableix l'Annex 11 i, en qualsevol cas, en funció del nivell d'immissió dins del seu recinte, es classifiquen en algun dels grups següents:

Grup I: nivell d'immissió entre 95 i 100 dB(A).
Grup II: nivell d'immissió entre 90 i 94 dB(A).
Grup III: nivell d'immissió entre 85 i 89 dB(A).
Grup IV: nivell d'immissió inferior o igual a 84 dB(A).

2. Qualsevol activitat no compresa explícitament en l'Annex 11 s'ha de classificar per analogia amb les que se citen. Si l'activitat disposa de diferents espais o plantes, s'ha de tenir en compte l'espai de màxima immissió a fi de classificar l'activitat en un dels 4 grups. Si això no fos possible, el tècnic municipal ha de decidir la classificació en funció de la documentació aportada per l'activitat.

3. Si el nivell d'immissió d'una activitat se situa per sota del límit inferior establert pel grup que li correspongui, aquesta, prèvia justificació tècnica suficient, es pot classificar en el grup que inclogui el nivell d'immissió justificat.

Dimarts, 18 d'octubre de 2011

4. S'entén per nivell d'immissió el nivell sonor màxim, $L_{Aeq,60s}$ que es genera dins de l'activitat, mesurat en un lloc representatiu degudament justificat. En els locals de pública concurrència s'ha de mesurar a la part central de la zona de públic on hi hagi el major nivell sonor i amb tots els serveis a ple rendiment.

5. S'estableix per les activitats de caire industrial situades fora de polígons industrials i que no tinguin establert un horari específic en llurs autoritzacions de 8 hores a 21 hores excepte dies festius que no és permesa l'activitat.

Article 13. Requeriments tècnics per a les activitats

1. Les activitats incloses als grups I, II, III i les activitats de restauració del grup IV, que estiguin ubicades en edificis i en contigüitat amb ús residencial han de complir els valors mínims d'aïllament acústic al soroll aeri establerts a l'Annex 8, i, en tot cas, han de disposar de l'aïllament necessari per garantir als habitatges més afectats el compliment dels valors límits d'immissió establerts als annexos 3 i 4.

Les activitats recreatives de pública concurrència i totes les que puguin transmetre soroll d'impacte via estructural en contigüitat amb ús residencial, dels grups I, II, III i IV, han de complir els valors mínims d'aïllament acústic al soroll d'impacte establerts a l'Annex 8.

L'aïllament respecte a locals amb usos no residencials ha de ser el necessari per garantir el compliment dels valors límit d'immissió establerts als annexos 3 i 4.

2. Els tancaments com ara portes d'accés, persianes metàl·liques o altres, han d'estar en bon estat de manteniment i han de disposar de les mesures correctores adequades per evitar la transmissió de soroll i/o vibracions.

3. A més del que disposen els apartats anteriors, les activitats han de complir amb els requeriments tècnics següents, els quals també han d'estar especificats a l'estudi d'impacte acústic:

a. Grup I:

- L'activitat haurà de disposar de les mesures esmorteïdores pertinents per tal de no superar els valors establerts.

A més, les activitats recreatives han de:

- L'activitat s'ha de portar a terme amb les portes i finestres tancades, ha de disposar dels elements de ventilació adequats i amb les mesures esmorteïdores pertinents per tal de no superar els valors límit establerts.

- Disposar de doble porta amb molles de retorn i tancament hermètic, a posició tancada, o altres sistemes equivalents que garanteixin en tot moment l'aïllament en façana en els moments d'entrada i sortida del públic.

- Quan es disposi d'equip de so, limitador-enregistrador, d'acord amb l'establert a l'Annex 10 per tal d'assegurar que no se superin els valors límit establerts, ni els 100 dB(A) de nivell d'immissió màxim.

- Els titulars de les activitats són responsables de vetllar perquè els usuaris no produeixin molèsties al veïnat. En el cas que les seves recomanacions no siguin ateses, han d'avisar la Policia local als efectes corresponents.

En tots aquells casos en què s'hagi comprovat l'existència reiterada de molèsties al veïnat, l'ajuntament pot imposar al titular de l'activitat l'obligació de disposar, com a mínim, d'una persona encarregada de la vigilància a l'exterior de l'establiment.

b. Grup II:

- L'activitat haurà de disposar de les mesures esmorteïdores pertinents per tal de no superar els valors establerts.

A més, les activitats recreatives han de:

- L'activitat s'ha de portar a terme amb les portes i finestres tancades, ha de disposar dels elements de ventilació adequats, i amb les mesures esmorteïdores pertinents per tal de no superar els valors límit establerts.

- Disposar de Doble porta amb molles de retorn i tancament hermètic, a posició tancada, o altres sistemes equivalents que garanteixin en tot moment l'aïllament en façana en els moments d'entrada i sortida del públic.

- Quan es disposi d'equip de so, limitador-enregistrador, d'acord amb l'establert a l'Annex 10, per tal d'assegurar que no se superin els valors límit establerts, ni els 94 dB(A) de nivell d'immissió màxim.

Dimarts, 18 d'octubre de 2011

c. Grup III:

- L'activitat s'ha de portar a terme amb les portes i finestres tancades, ha de disposar dels elements de ventilació adequats, i amb les mesures esmorteïdores pertinents per tal de no superar els valors límit establerts.

- La immissió sonora màxima dels televisors i dels equips de reproducció de so dels bars, bars – restaurant o restaurants serà de 80 dB(A) mesurats a un metre de distància de la font.

d. Grup IV:

- Quan l'activitat es dugui a terme amb portes o finestres obertes, el nivell sonor generat a l'interior de l'activitat no ha de superar el nivell de soroll ambiental del carrer.

- La immissió sonora màxima dels televisors i dels equips de reproducció de so dels bars, bars – restaurant o restaurants serà de 75 dB(A) mesurats a un metre de distància de la font.

e. En els casos que es consideri oportú, l'ajuntament pot exigir la instal·lació d'un limitador-enregistrador o altres mecanismes similars, per garantir que no se superin els nivells d'immissió a l'interior del local.

f. En qualsevol activitat, la instal·lació d'un limitador-enregistrador no ha de substituir en cap cas l'aïllament mínim que ha de tenir l'establiment.

4. Els controls inicials i/o els controls periòdics, han de certificar el compliment de les mesures atenuadores projectades que assegurin el compliment dels requeriments establerts i garantir el compliment dels valors límit d'immissió tant en ambient exterior com interior que siguin d'aplicació.

5. Per raons d'insonorització o condicionament acústic es pot permetre disminuir 10 cm l'alçària entre forjats, sempre que l'alçària inicial estigui d'acord amb la normativa d'aplicació.

Article 14. Activitats de càrrega i descàrrega de mercaderies

1. L'horari de les activitats de càrrega i descàrrega de mercaderies, manipulació de productes, contenidors, materials de construcció o similars comprèn de les 7 h a les 21 h tots els dies feiners i durant tot el dia els diumenges i festius, excepte en els polígons industrials i sempre que no s'afecti habitatges.

2. Els contenidors i carros de càrrega, descàrrega i distribució de mercaderies s'han de condicionar per evitar la transmissió de soroll.

3. L'ajuntament pot autoritzar, de manera excepcional, la càrrega o descàrrega de materials a les empreses o comerços que justifiquin tècnicament la impossibilitat d'adaptar-se als horaris establerts en l'apartat anterior, sempre que es garanteixi el compliment dels valors límit d'immissió acústica.

4. Els titulars de les activitats de càrrega i descàrrega són responsables del personal que realitza aquestes tasques, que les han de dur a terme fent el menor impacte sonor possible.

Secció III. Activitats a l'aire lliure

Article 15. Disposició de caràcter general

1. Les terrasses, fires d'atraccions, mercats, parades de venda ambulants, espantalls acústics i totes les altres activitats a l'aire lliure que tinguin una incidència acústica significativa han de disposar d'autorització municipal expressa, la qual ha d'assenyalar les condicions a complir per minimitzar la seva possible incidència a la via pública segons la zona on tinguin lloc.

2. A les terrasses d'ús públic, la instal·lació de qualsevol mena d'element acústic extern o de megafonia, així com la realització d'actuacions en viu, han de disposar d'autorització expressa.

3. Els envelats i les discoteques a l'aire lliure han de disposar d'un limitador-enregistrador, d'acord amb l'establert a l'Annex 10 per tal d'assegurar que no se superin els valors límit establerts.

Article 16. Activitats festives i altres actes a la via pública

1. Les revetlles, festes tradicionals, fires, cercaviles, espectacles musicals o d'altres manifestacions populars a la via pública o en altres àmbits d'ús públic o privat a l'aire lliure, així com els actes cívics, culturals, reivindicatius, esportius,

Dimarts, 18 d'octubre de 2011

recreatius excepcionals, fires d'atraccions, mítings i tots els altres que tinguin un caràcter semblant, han de disposar d'autorització municipal expressa, la qual ha d'assenyalar les condicions a complir per minimitzar la possible incidència dels sorolls a la via pública segons la zona on tinguin lloc.

2. Les activitats públiques que utilitzin sistemes electroamplificats de so han d'assegurar que el nivell sonor màxim no superi els 100 dB(A) ($L_{Aeq,60s}$) als indrets d'accés públic i el nivell màxim de 80 dB(A) ($L_{Aeq, 30 \text{ minuts}}$) a la façana més exposada.

3. En els casos que es consideri oportú, l'ajuntament pot exigir la instal·lació d'un limitador-enregistrador o altres mecanismes similars, per garantir que no se superin els nivells d'immissió.

4. En cas d'incompliment de les condicions i mesures establertes als apartats anteriors, i sens perjudici de les responsabilitats que es derivin de la infracció, l'ajuntament pot adoptar les mesures necessàries, inclosa la suspensió de l'activitat.

5. Atenent a la seva singularitat en el municipi, quedaran en suspens temporalment del compliment dels objectius de qualitat acústica fixats en aquesta ordenança i en el mapa de capacitat acústica, les següents activitats festives, culturals i socials de caire tradicional amb arrelament al municipi: Festa Major, Revetlla de Sant Joan, Festa dels Tres Tombs, Aplec de Santa Quitèria i el Carnaval. Tanmateix, l'ajuntament implementarà les mesures oportunes per minimitzar els efectes sonors d'aquestes celebracions.

Article 17. Instal·lacions amb sistemes de megafonia

1. L'horari de funcionament dels sistemes de megafonia i els equips de música amplificada de les instal·lacions a l'aire lliure, tant públiques com privades, comprèn entre les 8 h i les 23 hores els dies laborables de dilluns a divendres i entre les 9 h i les 23 h els dissabtes, diumenges i festius.

2. Aquests sistemes han de ser direccionals, i han d'estar orientats cap a les instal·lacions. S'han d'utilitzar de manera adequada i respectuosa tant en el volum com en la freqüència.

Article 18. Espectacles pirotècnics

Els espectacles pirotècnics i l'ús de petards s'han de dur a terme, com a mínim, a 200 metres de distància dels edificis i espais que l'ajuntament consideri que cal preservar.

Secció IV. Relacions de veïnat i comportament ciutadà

Article 19. Comportament ciutadà

1. Els veïns han d'evitar molestar als altres veïns amb sorolls innecessaris, com ara amb tancaments de porta bruscs, crits, música molt alta, celebració de festes, funcionament d'electrodomèstics sorollosos o altres comportaments similars. Entre les 21 hores de la nit i les 8 hores de l'endemà no és permès l'ús d'aparells domèstics sorollosos, instruments musicals, cants, reparacions, manipulació de materials o canvi de mobles o qualsevol altra activitat que pugui pertorbar el descans aliè.

2. L'avaluació dels emissors acústics que puguin ser manipulats en volum o intensitat pel causant del soroll (veus, cops, arrossegar mobles, televisors, equips de so...) i no sigui possible el seu mesurament amb sonòmetre, l'ha de realitzar l'inspector municipal o agent de la Policia local amb criteris d'intencionalitat i desproporcionalitat per volum alt, de tal manera que aquests es puguin considerar com a excessius.

3. En els espais públics, com ara els parcs, no s'han de posar en funcionament equips de so o similars que puguin generar un impacte acústic significatiu en els voltants, a excepció de les activitats a l'aire lliure regulades a la Secció III.

4. El comportament dels ciutadans a la via pública i a les zones de pública concurrència i a l'interior dels vehicles de servei públic s'ha de mantenir dins dels límits de la pacífica convivència en el respecte als drets de les altres persones.

Article 20. Animals de companyia

Els propietaris o posseïdors dels animals domèstics en són responsables i han d'evitar que aquests pertorbin la vida dels veïns, amb lladrucs, cants, sons i ni cap altre tipus de soroll, tant si es troben a l'interior de l'habitatge com a terrasses o patis interiors, en especial des de les 21 hores fins a les 8 hores.

Dimarts, 18 d'octubre de 2011

Secció V. Vehicles de motor i ciclomotors

Article 21. Vehicles de motor i ciclomotors

1. Els propietaris i els usuaris de tota classe de vehicles de motor i ciclomotors han de mantenir en bones condicions de funcionament els elements susceptibles de produir molèsties per sorolls a fi que l'emissió acústica del vehicle amb el motor en marxa no excedeixi els valors límit d'emissió establerts per la annex 6, i, especialment, no poden:

a. Fer ús de llurs dispositius acústics en tot el terme municipal, excepte en cas de perill immediat d'accident i sempre que l'avís no pugui fer-se per cap altre mitjà.

b. Forçar les marxades dels vehicles produint sorolls molestos, com ara fer acceleracions innecessàries o forçar el motor en circular en pendents.

c. Utilitzar dispositius que puguin anul·lar o reduir l'acció del silenciador, així com circular amb vehicles amb silenciador incomplet, inadequat o deteriorat, produint un soroll innecessari.

d. Donar voltes innecessàriament a les illes d'habitatges, fer acceleracions, viratges i derrapades, així com qualsevol soroll produït per l'ús inadequat, tant si es fa en espai públic com privat, molestant al veïnat.

e. Fer funcionar els equips de música dels vehicles a un volum elevat amb les finestres obertes, audible a l'exterior del vehicle.

f. Romandre amb el vehicle aturat i el motor en marxa a la via pública o a d'altres espais públics, durant més de dos minuts, llevat de situacions de congestió del trànsit.

g. Estacionar vehicles, com ara camions frigorífics, en els quals resten en funcionament equips de refrigeració o similars, en zones urbanitzades d'ús residencial, durant el període nocturn.

2. L'ajuntament pot dur a terme controls dels nivells d'emissió sonora dels vehicles de motor i ciclomotors, complementaris als que realitzen les Inspeccions Tècniques de Vehicles.

En aquests controls s'ha de comprovar, entre d'altres aspectes, que els tubs d'escapament instal·lats siguin els homologats, i estiguin en bones condicions d'ús. En cas contrari, el titular del vehicle ha de substituir-lo per un dispositiu homologat. El vehicle no pot circular pel municipi mentre no s'hagi fet la substitució.

Article 22. Vehicles destinats a serveis.

1. Els conductors dels vehicles destinats a serveis d'urgències només han d'utilitzar els dispositius de senyalització acústica d'emergència en els serveis d'urgència extrema i quan la senyalització lluminosa resulti insuficient. En són responsables en cas contrari.

2. Els operaris dels vehicles destinats a serveis de recollida de residus domèstics i de neteja viària han de dur a terme la tasca amb el menor impacte sonor possible i de les obligacions contractuals assumides.

Secció VI. Sistemes d'avís acústic

Article 23. Condicions de funcionament

1. Qualsevol sistema d'alarma, campanes i sirenes o qualsevol altre sistema d'avís acústic que emeti a l'exterior o a l'interior de zones comunes, d'equipaments o de vehicles, s'ha de mantenir en perfecte estat de funcionament per evitar que s'activin per causes injustificades.

2. Llevat circumstàncies excepcionals no és permès fer sonar durant el període nocturn elements d'avís, com ara sirenes o alarmes.

3. La regulació dels sistemes d'avís acústic s'ha d'ajustar al que preveu l'annex 9.

4. El toc de campanes, en horari nocturn, es condiona als pactes establerts amb els responsables municipals, que en cap cas poden contravenir la legislació vigent.

Dimarts, 18 d'octubre de 2011

Article 24. Funcionament anormal

Quan l'anormal funcionament d'un sistema d'avís acústic produeixi molèsties al veïnat i no sigui possible localitzar al titular de la instal·lació, l'Administració municipal pot desmuntar i retirar el sistema. Els costos originats per aquesta operació són a càrrec del titular de la instal·lació.

Secció VII. Construccions

Article 25. Aïllament acústic a les façanes

1. Per a l'execució de projectes de noves construccions, reconversió d'antiga edificació i obres de gran rehabilitació destinades a habitatges, usos hospitalaris, educatius o culturals, l'ajuntament ha de facilitar el nivell d'avaluació L_d , o establir la manera d'obtenir-lo.

2. El projecte bàsic i la seva execució han de garantir que l'aïllament acústic de la façana assegurï el compliment dels objectius de qualitat acústica d'aplicació.

Article 26. Treballs a la construcció

1. Els responsables de les obres han d'adoptar les mesures oportunes per evitar que els nivells sonors produïts per aquestes, així com els generats per la maquinària auxiliar utilitzada, superin els objectius de qualitat acústica de la zona on es realitzen, fins i tot, si fos necessari, mitjançant la instal·lació de silenciadors acústics, el tancament de la font sonora o la seva ubicació a l'interior de l'estructura en construcció un cop que l'estat de l'obra ho permeti.

2. L'horari de treball ha d'estar comprès entre les 8 i les 21 hores els dies laborables, de dilluns a divendres, i entre les 9 h i les 21 h els dissabtes i festius.

3. L'horari de funcionament de la maquinària és entre les 8 i les 20 hores els dies laborables, de dilluns a divendres, i entre les 9 i les 20 h els dissabtes i festius.

4. S'exceptuen del compliment de les franges horàries que estableix el paràgraf anterior les obres que s'hagin d'executar, amb caràcter d'urgència, per al restabliment de serveis essencials, com ara el subministrament d'electricitat, aigua, gas o telèfon, i els serveis relacionats amb les noves tecnologies de la informació, així com les obres destinades a evitar una situació de risc o perill imminent per a les persones o els béns, i les que, per les característiques que els són pròpies, no poden executar-se durant el dia.

5. La maquinària i els equips que s'utilitzen en les obres públiques i en la construcció han de ser tècnicament els menys sorollosos i l'ús ha de ser el més adequat per reduir la contaminació acústica generada. Especialment:

a. Els generadors elèctrics que s'instal·lin a la via pública han de tenir un nivell de potència sonora de com a màxim 90 dB PWL i el seu espectre no ha de presentar components tonals. En el cas que l'obra tingui una durada superior a un mes, s'han de substituir per una escomesa elèctrica, excepte en les obres d'urbanització.

b. Els motors de combustió han d'anar equipats amb silenciadors de gasos de combustió i sistemes esmorteïdors de soroll i vibracions.

c. Els motors de les màquines s'han d'aturar quan aquestes no s'utilitzin.

d. Els compressors i la resta de maquinària sorollosa situada a menys de 50 metres d'edificis ocupats o situats a l'exterior de les obres han de funcionar amb el capot tancat i amb tots els elements de protecció instal·lats, bé pel fabricant, bé amb posterioritat, per amortir els sorolls.

e. Els martells pneumàtics, autònoms o no, han de disposar d'un mecanisme silenciador de l'admissió i expulsió de l'aire.

Article 27. Instal·lacions de climatització, condicionament d'aire i ventilació

1. Els equips d'aire condicionat, refrigeració o aireig o similars, s'han d'instal·lar d'acord amb el que estableixi la normativa vigent, i no han de superar els valors límit establerts.

2. Per tal d'evitar la transmissió de soroll i de vibracions, en la instal·lació i ús de màquines, no es permetrà l'ancoratge directe, recolzament i suports de maquinària i òrgans en moviment en o sobre les parets mitjanceres, sostres o forjats de separació de recintes i altres elements estructurals de les edificacions, sense els sistemes antivibradors adequats.

Dimarts, 18 d'octubre de 2011

3. Els instal·ladors i els propietaris són els responsables de la col·locació correcta de les instal·lacions de climatització, condicionament d'aire i ventilació, tant pel que fa a la ubicació, com al funcionament, i el compliment dels valors límit establerts.

Article 28. Ús i funcionament de les instal·lacions comunitàries, auxiliars i/o complementàries de l'edificació

La comunitat de propietaris, i, si s'escau, els usuaris de les instal·lacions comunitàries, com ara ascensors, portes metàl·liques, maquinària, i d'altres similars, han d'assegurar-ne el manteniment i bon funcionament, per tal que aquestes no superin els valors límit d'immissió de soroll i/o vibracions indicats als annexos 3, 4 i 7.

Capítol IV. Inspecció, control i règim sancionador

Secció I. Inspecció i control

Article 29. Denúncies

1. Les denúncies donen lloc a les actuacions d'inspecció i control corresponents per tal de comprovar la veracitat dels fets denunciats i, si s'escau, a la incoació de l'expedient sancionador corresponent, i s'han de notificar als denunciants les resolucions que s'adoptin.

2. La denúncia, verbal o escrita, ha de contenir les dades necessàries perquè els òrgans municipals competents puguin realitzar la comprovació corresponent.

Article 30. Inspecció

1. L'actuació inspectora pot ser realitzada pels tècnics municipals designats a aquest efecte, pels agents de la Policia local o per personal d'entitats supramunicipals, en funcions d'assistència tècnica al municipi que gaudiran del caràcter d'agents de l'autoritat, i, en conseqüència, poden accedir, d'acord amb la legislació vigent, a les instal·lacions o dependències, de titularitat pública o privada, i amb la col·laboració, si escau, del personal d'Entitats de Prevenció de la Contaminació Acústica.

2. El responsable i el titular de la font emissora resten obligats a permetre el seu accés dins de l'activitat per tal de dur a terme la visita d'inspecció, a posar en funcionament les fonts emissores en la manera que se'ls indiqui, per tal de dur a terme mesuraments acústics i les comprovacions necessàries.

3. Els conductors de vehicles de motor estan obligats a facilitar la comprovació dels nivells d'emissió sonora del vehicle als agents de la Policia.

Article 31. Funció dels inspectors

El personal designat per dur a terme les inspeccions té, entre d'altres, les funcions següents:

a. Accedir, prèvia identificació i amb les autoritzacions que siguin pertinents, en el seu cas, a les instal·lacions, maquinàries, activitats o àmbits generadors o receptors de fonts de contaminació acústica.

b. Requerir la informació i la documentació administrativa que autoritzi les activitats i instal·lacions objecte de la inspecció.

c. Procedir al mesurament, avaluació i control necessaris per a comprovar el compliment de les disposicions vigents i les condicions de l'autorització que tingui la instal·lació, maquinària, activitat o comportament.

d. Aixecar acta de les actuacions realitzades en l'exercici d'aquestes funcions.

e. Proposar les mesures de caràcter preventiu o cautelar que estiguin previstes en aquesta ordenança o la legislació sectorial que sigui d'aplicació.

Article 32. Acta de la inspecció

1. De les comprovacions efectuades en el moment de la inspecció s'ha aixecar una acta, com ara els models de l'annex 13, una còpia de la qual s'ha de lliurar al titular o persona responsable de l'activitat, indústria, vehicle o domicili on s'ha dut a terme el mesurament. L'acta pot donar lloc, si escau, a la incoació del corresponent expedient sancionador.

2. A l'acta, en el cas dels vehicles de motor i ciclomotors, hi ha de constar el resultat de la inspecció, en els termes de favorable, desfavorable o molt desfavorable, segons el que preveu l'annex 6.

Dimarts, 18 d'octubre de 2011

Secció II. Règim sancionador

Article 33. Classificació d'infraccions

1. Són infraccions administratives les accions i les omissions que contravenen a les disposicions d'aquesta Ordenança.
2. Les infraccions de la normativa reguladora de la contaminació acústica es classifiquen en lleus, greus i molt greus, d'acord amb la tipificació establerta per l'article 34.

Article 34. Tipificació

1. Són infraccions lleus:

- a. Superar en un màxim de 5 unitats els valors límit d'immissió que estableixen els annexos 3 i 4.
- b. Superar en un màxim de 5 unitats els valors límit d'emissió establerts per l'annex 6.
- c. Superar en un màxim de 5 unitats els valors límit d'immissió que estableix l'annex 7.
- d. No comunicar a l'Administració competent de les dades requerides per aquesta dins dels terminis establerts.
- e. La instal·lació i comercialització d'emissors acústics sense adjuntar-hi informació sobre els seus índexs d'emissió, quan aquesta informació sigui exigible conforme a la normativa aplicable.
- f. Molestar i dur a terme activitats amb sorolls innecessaris que, per raons de relacions de veïnatge, pertorbin la qualitat de vida dels veïns i les veïnes a les vies públiques i altres espais de concurrència pública, i als espais privats, recollides als articles 19 i 20, i per a les quals no es pugui establir el nivell d'immissió.
- g. Qualsevol altra infracció no tipificada expressament com a infracció greu o molt greu.

2. Són infraccions greus:

- a. Superar en més de 5 unitats i fins a un màxim de 10 unitats els valors límit d'immissió que estableixen els annexos 3 i 4.
- b. Superar en més de 5 unitats i fins a un màxim de 10 unitats els valors límit d'emissió que estableix l'annex 6.
- c. Superar en més de 5 unitats i fins a un màxim de 10 unitats els valors límit d'immissió que estableix l'annex 7.
- d. Fer circular vehicles de motor amb silenciadors ineficaços, incomplets, inadequats o deteriorats.
- e. Incomplir les condicions imposades en l'autorització administrativa.
- f. Incomplir els requeriments municipals de correcció de les deficiències observades.
- g. Impedir o obstruir l'actuació inspectora quan no es donen les circumstàncies que estableix la lletra e de l'apartat 3.
- h. Subministrar informació o documentació falsa, inexacta o incompleta.
- i. Reincidir en la comissió d'infraccions de caràcter lleu en el termini de dos anys.

3. Són infraccions molt greus:

- a. Superar en més de 10 unitats els valors límit d'immissió que estableixen els annexos 3 i 4.
- b. Superar en més de 10 unitats els valors límit d'emissió que estableix l'annex 6.
- c. Superar en més de 10 unitats els valors límit d'immissió que estableix l'annex 7.
- d. Impedir o obstruir l'actuació inspectora de manera que retardi l'exercici de les seves funcions.
- e. Posar en funcionament focus emissors quan se n'hagi ordenat el precintament o la clausura.
- f. Incomplir les obligacions derivades de l'adopció de mesures provisionals establertes a l'article 36.1.a i 36.1.d.

Dimarts, 18 d'octubre de 2011

- g. Incomplir les normes que estableixin requisits relatius a la protecció de les edificacions contra el soroll, quan es posi en perill greu la seguretat o la salut de les persones.
- h. Superar els valors límit d'immissió establerts a les zones d'especial protecció de la qualitat acústica (ZARE) i de les zones acústiques de règim especial (ZARE).
- i. Superar els valors límit d'immissió aplicables, quan s'hagi produït un dany o afectació greu per al medi ambient o s'hagi posat en perill la seguretat o salut de les persones.
- j. Reincidir en la comissió d'infraccions de caràcter greu en el termini de dos anys.

Article 35. Responsabilitat

La responsabilitat administrativa per les infraccions d'aquesta Ordenança correspon:

- a. Al titular de l'autorització administrativa, quan es tracti d'activitats considerades per aquesta Ordenança sotmeses a règim d'autorització.
- b. A la persona propietària del focus emissor o la persona causant del soroll en la resta de supòsits.

Article 36. Mesures provisionals

1. L'òrgan administratiu competent per a resoldre el procediment sancionador, en cas d'urgència i abans de l'inici del procediment, quan la producció de sorolls i vibracions superi els nivells establerts per a la tipificació com a falta greu o molt greu o davant l'incompliment reiterat dels requeriments dirigits a l'adopció de mesures correctores, pot adoptar les mesures provisionals següents:

- a. Mesures de correcció, seguretat i control dirigides a impedir la continuïtat de l'acció productora del dany.
- b. El precintament del focus emissor.
- c. La clausura temporal, total o parcial de l'establiment.
- d. La suspensió temporal de l'autorització que habilita per a l'exercici de l'activitat.

2. Les mesures establertes per l'apartat 1 s'han de ratificar, modificar o aixecar en el corresponent acord d'inici del procediment administratiu sancionador, que s'ha d'efectuar en els quinze dies següents a l'adopció de l'acord.

3. Les mesures establertes per l'apartat 1 poden ésser adoptades per l'òrgan competent per iniciar l'expedient en qualsevol moment, un cop iniciat el procediment sancionador, per tal d'assegurar l'eficàcia de la resolució final.

Article 37. Sancions

1. Les infraccions tipificades per aquesta Ordenança se sancionen d'acord amb els límits següents:

- a. Infraccions lleus, fins a 900 euros.
- b. Infraccions greus, des de 901 fins a 12.000 euros.
- c. Infraccions molt greus, des de 12.001 fins a 300.000 euros.

2. La comissió d'infraccions greus pot implicar, a més de la sanció pecuniària que correspongui, la suspensió temporal de l'activitat durant un termini no superior a sis mesos i el precintament dels focus emissors.

3. La comissió d'infraccions molt greus, excepte per a les lletres f), g), h) i i) de l'article 34.3, pot implicar, a més de la sanció pecuniària que correspongui, la suspensió temporal de l'activitat durant un termini superior a sis mesos o amb caràcter definitiu, la retirada temporal o definitiva de l'autorització i el precintament dels focus emissors.

La comissió d'infraccions molt greus incloses en les lletres f), g), h) i i) de l'article 34.3, pot implicar, a més de la sanció pecuniària que correspongui, la suspensió temporal de l'activitat, total o parcial, d'entre 2 i 5 anys, i la retirada temporal de l'autorització entre 1 any i 1 dia i 5 anys.

4. La resolució que posa fi al procediment sancionador pot acordar, a més de la imposició de la sanció pecuniària que correspongui, l'adopció de mesures correctores i la indemnització per danys i perjudicis ocasionats com a conseqüència de l'actuació infractora.

Article 38. Gradació de les sancions

1. Les sancions establertes per aquesta Ordenança es graduen tenint en compte els criteris següents:

Dimarts, 18 d'octubre de 2011

- a. L'afectació de la salut de les persones.
- b. La naturalesa dels perjudicis causats.
- c. L'alteració social causada per la infracció.
- d. La capacitat econòmica de l'infractor.
- e. El benefici derivat de l'activitat infractora.
- f. L'existència d'intencionalitat.
- g. La reincidència i la participació.
- h. L'efecte que la infracció produeix sobre la convivència de les persones, en els casos de relacions de veïnatge.

2. A l'efecte d'aquesta Ordenança, es considera reincidència la comissió de més d'una infracció de la mateixa naturalesa en un període de dos anys, declarada per resolució ferma en via administrativa.

Article 39. Procediment

El procediment per imposar les sancions establertes per aquesta Ordenança es regeix per les normes de procediment administratiu vigents a Catalunya.

Article 40. Multes coercitives

En cas d'incompliment de les obligacions derivades dels requeriments formulats a l'empara del que estableix aquesta Ordenança, es poden imposar multes coercitives fins a la quantia màxima de 600 euros i amb un màxim de tres de consecutives.

Article 41. Diagnòstic i mesures cautelars per als vehicles de motor i ciclomotors

El resultat de la inspecció per als vehicles de motor i ciclomotors pot ser:

- a. Favorable, quan el resultat de la inspecció determini que el nivell de soroll és igual o inferior al permès.
- b. Desfavorable, quan el resultat de la inspecció determina la comissió d'una infracció lleu o greu. En aquest cas:
 1. Els agents municipals han de lliurar una còpia de l'acta d'inspecció i la còpia de la denúncia al conductor del vehicle i l'han de requerir perquè es torni a presentar amb el vehicle abans de 15 dies a l'ajuntament amb la finalitat de poder realitzar un nou mesurament del nivell de soroll, o bé presentar una certificació del nivell de soroll mesurat emesa per la inspecció tècnica de vehicles.
 2. Si transcorregut aquest termini no s'ha presentat de nou el vehicle o bé el nou mesurament del nivell de soroll supera els límits establerts, s'ha d'iniciar el procediment sancionador i adoptar les mesures indicades pel supòsit de diagnòstic molt desfavorable.
- c. Molt desfavorable: Quan el resultat de la inspecció determini la comissió d'una infracció molt greu. En aquest cas:
 1. Els agents han d'immobilitzar el vehicle.
 2. Un cop efectuats els tràmits esmentats, s'aixeca provisionalment la immobilització del vehicle, a l'únic efecte de dur-lo a un taller de reparació i posteriorment presentar-se davant els agents, per fer-ne la comprovació, restant el vehicle autoritzat únicament a circular en aquests 15 dies per efectuar les reparacions pertinents i passar les revisions acústiques. En cap cas pot circular en horari nocturn.
 3. Si abans de 15 dies el vehicle compleix els límits d'emissió es redactarà una nova acta d'inspecció del vehicle, i s'aixecarà definitivament la immobilització del vehicle. En cas contrari, s'inicia el procediment sancionador.

Article 42. Òrgans competents

La competència per a la imposició de les sancions per infracció de les normes establertes en aquesta ordenança correspon a l'alcalde.

Article 43. Prescripció

1. En les infraccions continuades, el termini de prescripció començarà a comptar a partir del moment en què finalitzi l'acció o omissió que constitueixen la infracció, i en les infraccions permanents, a partir del moment en què s'elimini la situació il·lícita.

Dimarts, 18 d'octubre de 2011

2. Les infraccions prescriuen en els terminis següents:

- a. Infraccions molt greus, al cap de tres anys.
- b. Infraccions greus, al cap de dos anys.
- c. Infraccions lleus, al cap de 6 mesos.

3. Les sancions prescriuen en els terminis següents:

- a. Les sancions imposades per faltes molt greus, al cap de tres anys.
- b. Les sancions imposades per faltes greus, al cap de dos anys.
- c. Les sancions imposades per faltes lleus, al cap d'un any.

Disposició addicional

En previsió dels avenços tecnològics o l'aprovació de noves normes, els procediments de mesurament i avaluació establerts en aquesta Ordenança, poden ser modificats a partir d'una proposta aprovada en el Ple municipal.

Disposició transitòria

Qualsevol activitat disposa fins al 17 de novembre de 2011 per ajustar-se als valors límit d'immissió. Aquest termini es pot prorrogar, per resolució de l'alcalde, amb l'aprovació prèvia d'un pla de mesures per minimitzar l'impacte acústic.

Disposició derogatòria

Queden derogades totes les disposicions municipals d'igual o inferior rang que s'oposin, contradiguin o resultin incompatibles amb el contingut d'aquesta Ordenança.

Annex 1. Qualitat acústica del territori. Mapes de capacitat.

1. Àmbit d'aplicació

Aquest annex s'aplica al conjunt d'emissors que incideixen a les zones de sensibilitat acústica delimitades segons la capacitat acústica del territori i establertes en els mapes de capacitat acústica.

2. Objectius de qualitat

El mapa de capacitat acústica estableix la zonificació acústica del territori i els valors límit d'immissió d'acord amb les zones de sensibilitat acústica:

Zones de sensibilitat acústica i usos del sòl	Valors límit d'immissió en dB(A)		
	L _d (7 h – 21 h)	L _e (21 h – 23 h)	L _n (23 h – 7 h)
ZONA DE SENSIBILITAT ACÚSTICA ALTA (A)			
(A1) Espais d'interès natural i altres	-	-	-
(A2) Predomini del sòl d'ús sanitari, docent i cultural	55	55	45
(A3) Habitatges situats al medi rural	57	57	47
(A4) Predomini del sòl d'ús residencial	60	60	50
ZONA DE SENSIBILITAT ACÚSTICA MODERADA (B)			
(B1) Coexistència de sòl d'ús residencial amb activitats i/o infraestructures de transport existents	65	65	55
(B2) Predomini del sòl d'ús terciari diferent a (C1)	65	65	55
(B3) Àrees urbanitzades existents afectades per sòl d'ús industrial	65	65	55
ZONA DE SENSIBILITAT ACÚSTICA BAIXA (C)			
(C1) Usos recreatius i d'espectacles	68	68	58
(C2) Predomini de sòl d'ús industrial	70	70	60
(C3) Àrees del territori afectades per sistemes generals d'infraestructures de transport o altres equipaments públics	-	-	-

L_d, L_e i L_n: índexs d'immissió de soroll en els períodes de dia, vespre i nit, respectivament.

En les zones urbanitzades existents i per als usos de sòl (A2), (A4), (B2), (C1) i (C2), i per a habitatges existents en el medi rural (A3), el valor límit d'immissió s'incrementa en 5 dB(A).

Dimarts, 18 d'octubre de 2011

a) Zona de sensibilitat acústica alta (A):

- (A1) Espais d'interès natural, espais naturals protegits, espais de la xarxa Natura 2000 o altres espais protegits que pels seus valors naturals requereixen protecció acústica.

També s'hi inclouen les zones tranquil·les a camp obert que es pretén que es mantinguin silencioses per raons turístiques, de preservació de paisatges sonors o de l'entorn.

En qualsevol cas, s'han de tenir en compte les activitats agrícoles i ramaderes existents.

Els seus valors límit d'immissió poden ser més restrictius que els de les restants àrees de la zona de sensibilitat acústica alta i poden ser objecte de declaració com a zones d'especial protecció de la qualitat acústica (ZEPQA).

- (A2) Centres docents, hospitals, geriàtrics, centres de dia, balnearis, biblioteques, auditoris o altres usos similars que demanin una especial protecció acústica.

S'hi inclouen els usos sanitaris, docents i culturals que demanin, a l'exterior, una especial protecció contra la contaminació acústica, com les zones residencials de repòs o geriatrica, centres de dia, les grans zones hospitalàries amb pacients ingressats, les zones docents, com campus universitaris, zones d'estudi i biblioteques, centres de recerca, museus a l'aire lliure, zones de museus i d'expressió cultural i altres assimilables.

- (A3) Habitatges situats al medi rural.

Habitatges situats al medi rural que compleixen les condicions següents: estar habitats de manera permanent, estar aïllats i no formar part d'un nucli de població, ésser en sòl no urbanitzable i no estar en contradicció amb la legalitat urbanística.

- (A4) Àrees amb predomini del sòl d'ús residencial.

S'inclouen els interiors d'illa d'ús residencial exclusiu.

Les zones verdes que es disposin per obtenir distància entre les fonts sonores i les àrees residencials no s'assignaran a aquesta categoria acústica, sinó que es consideraran zones de transició.

b) Zona de sensibilitat acústica moderada (B):

- (B1) Àrees on coexisteixen sòl d'ús residencial amb activitats i/o infraestructures de transport existents.

- (B2) Àrees amb predomini de sòl d'ús terciari.

Inclouen els espais destinats amb preferència a activitats comercials i d'oficines, espais destinats a restauració, allotjament i altres, parcs tecnològics amb exclusió d'activitats productives en gran quantitat, incloent-hi les àrees d'estacionament d'automòbils que els són pròpies i totes aquelles activitats i espais diferents dels esmentats en (C1).

- (B3) Àrees urbanitzades existents afectades per sòl d'ús industrial.

Inclouen els espais d'ús predominantment residencial existents afectats per zones de sòl d'ús industrial també existents, com ara polígons industrials o d'activitats productives en gran quantitat, que per la seva situació no és possible el compliment dels objectius fixats per a una zona (B1).

c) Zona de sensibilitat acústica baixa (C):

- (C1) Àrees amb predomini del sòl d'ús terciari, recreatiu i d'espectacles.

Inclouen els espais destinats a recintes firals amb atraccions recreatives, llocs de reunió a l'aire lliure, espectacles, i altres assimilables.

- (C2) Àrees amb predomini de sòl d'ús industrial.

Inclouen tots els espais del territori destinats o susceptibles de ser utilitzats per als usos relacionats amb les activitats industrials i portuàries amb llurs processos de producció, els parcs d'abassegament de materials, els magatzems i les activitats de tipus logístic, estiguin o no vinculades a una explotació en concret, els espais auxiliars de l'activitat industrial com subestacions de transformació elèctrica, etc.

Dimarts, 18 d'octubre de 2011

En les àrees acústiques d'ús predominantment industrial es poden tenir en compte les singularitats de les activitats industrials per a l'establiment dels objectius de qualitat, respectant el principi de proporcionalitat econòmica.

- (C3) Àrees del territori afectades per sistemes generals d'infraestructures de transport o altres equipaments públics que els reclamin.

Inclouen els espais de domini públic en els quals s'ubiquen els sistemes generals de les infraestructures de transport viari urbà i interurbà, ferroviari, marítim i aeri.

Els receptors situats en aquestes àrees, i per a l'avaluació d'activitats, s'han de classificar d'acord amb la zona de sensibilitat acústica que els correspondria si no existís aquesta afecció.

3. Compliment

Es considera que es respecten els objectius de qualitat acústica establerts en aquest annex per a cada un dels índexs d'immissió de soroll quan es compleix, per al període d'avaluació d'un any, el següent:

- La mitjana anual no supera els valors fixats en aquest annex.
- El 97% de tots els valors diaris no supera en 3 dB(A) els valors fixats en aquest annex.

4. Determinació dels nivells d'immissió

La determinació dels nivells d'immissió es realitza d'acord amb l'establert en l'Annex 5.

5. Avaluació

- El període d'avaluació és d'un any.
- Als efectes de calcular mitjanes a llarg termini, un any correspon a l'any considerat per a l'emissió de so i a un any mitjà pel que fa a les circumstàncies meteorològiques.
- Per determinar el nivell d'avaluació, s'ha de tenir en compte el so incident, és a dir, no s'ha de recollir el so reflectit en el parament vertical mateix.
- El valor del nivell d'avaluació L_{Ar} s'ha d'arrodonir amb l'increment de 0,5 dB(A), i s'ha de prendre la part sencera com a valor resultant.

Annex 2. Objectius de qualitat aplicables a l'espai interior.

1. Àmbit d'aplicació

Aquest annex s'aplica als nivells de soroll que es perceben a l'espai interior de les edificacions destinades a habitatge o usos residencials, hospitalaris, educatius o culturals, originats per tots els emissors acústics que hi incideixen.

2. Objectius de qualitat aplicables a l'espai interior

- Als espais interiors, s'apliquen els valors límit d'immissió L_d , L_e i L_n resultants del conjunt d'emissors acústics que hi incideixen.

Ús de l'edifici	Dependències	Valors límit d'immissió		
		$L_d(7\text{ h} - 21\text{ h})$	$L_e(21\text{ h} - 23\text{ h})$	$L_n(23\text{ h} - 7\text{ h})$
Habitatge o ús residencial	Habitacions d'estar	45	45	35
	Dormitoris	40	40	30
Ús hospitalari	Zones d'estada	45	45	35
	Dormitoris	40	40	30
Ús educatiu o cultural	Aules	40	40	40
	Sales de lectura, audició i exposició	35	35	35

L_d , L_e i L_n : índexs d'immissió de soroll en el període de dia, vespre i nit, respectivament.

Dimarts, 18 d'octubre de 2011

3. Compliment

Es considera que es respecten els objectius de qualitat acústica establerts en aquest annex per a cada un dels índexs d'immissió de soroll quan es compleix, per al període d'avaluació d'un any, el següent:

- La mitjana anual no supera els valors fixats en aquest annex.
- El 97% de tots els valors diaris no supera en 3 dB(A) els valors fixats en aquest annex.

4. Determinació dels nivells d'immissió

La determinació dels nivells d'immissió es realitza d'acord amb l'establert en l'Annex 5.

5. Avaluació

- El període d'avaluació és d'un any.
- Als efectes de calcular mitjanes a llarg termini, un any correspon a l'any considerat per a l'emissió de so i a un any mitjà pel que fa a les circumstàncies meteorològiques.
- El valor del nivell d'avaluació $L_{A,T}$ s'ha d'arrodonir amb l'increment de 0,5 dB(A), i s'ha de prendre la part sencera com a valor resultant.

Annex 3. Immissió sonora aplicable a l'ambient exterior produïda per les activitats, incloses les derivades de les relacions de veïnat.

1. Àmbit d'aplicació

Aquest annex s'aplica als nivells de soroll de cadascun dels emissors acústics que incideixen al medi exterior dels receptors.

S'entén per soroll produït pel veïnatge aquell que prové de les activitats domèstiques, el funcionament dels electrodomèstics i els aparells diversos, els instruments musicals o acústics, els animals domèstics, les veus, els cants, els crits o d'altres orígens assimilables.

2. Valors límit d'immissió

Zones de sensibilitat acústica i usos del sòl	Valors límit d'immissió en dB(A)		
	$L_d(7\text{ h} - 21\text{ h})$	$L_e(21\text{ h} - 23\text{ h})$	$L_n(23\text{ h} - 7\text{ h})$
ZONA DE SENSIBILITAT ACÚSTICA ALTA (A)			
(A2) Predomini del sòl d'ús sanitari, docent i cultural	50	50	40
(A3) Habitatges situats al medi rural	52	52	42
(A4) Predomini del sòl d'ús residencial	55	55	45
ZONA DE SENSIBILITAT ACÚSTICA MODERADA (B)			
(B1) Coexistència de sòl d'ús residencial amb activitats i/o infraestructures de transport existents	60	60	50
(B2) Predomini del sòl d'ús terciari diferent a (C1)	60	60	50
(B3) Àrees urbanitzades existents afectades per sòl d'ús industrial	60	60	50
ZONA DE SENSIBILITAT ACÚSTICA BAIXA (C)			
(C1) Usos recreatius i d'espectacles	63	63	53
(C2) Predomini de sòl d'ús industrial	65	65	55

L_d , L_e i L_n : índexs d'immissió de soroll en els períodes de dia, vespre i nit, respectivament.

Valors d'atenció: en les activitats existents en zones urbanitzades existents i per als usos de sòl (B3), (C1) i (C2), el valor límit d'immissió s'incrementa en 5 dB(A).

3. Compliment dels valors límit d'immissió

Es considera que es respecten els valors límit d'immissió de soroll, establerts en la taula d'aquest annex en el període d'avaluació, quan els nivells d'avaluació compleixen el següent:

- Cap valor del nivell d'avaluació, $L_{A,r,i}$ supera en més de 5 dB(A) durant 30 minuts, de manera contínua o discontinua, en els períodes dia, vespre i nit, els valors fixats en la taula d'aquest annex.

Dimarts, 18 d'octubre de 2011

b) Cap valor del nivell d'avaluació L_{A_r} supera els valors fixats en la taula d'aquest annex.

c) El conjunt d'emissors no supera els objectius de qualitat establerts a l'annex 1.

4. Determinació dels nivells d'immissió

La determinació dels nivells d'immissió es realitza d'acord amb l'establert en l'Annex 5.

5. Avaluació

1. El període d'avaluació és de 180 minuts per a l'horari diürn, 120 minuts per a l'horari vespertí i 120 minuts per a l'horari nocturn.

2. El càlcul del nivell d'avaluació es realitzarà d'acord a l'establert a l'Annex 5.

Annex 4. Immissió sonora aplicable a l'ambient interior produïda per les activitats, incloses les derivades de les relacions de veïnat.

1. Àmbit d'aplicació

Aquest annex s'aplica als nivells de soroll produïts per les activitats i el veïnatge quan el soroll prové d'un o diversos emissors acústics situats a l'edifici mateix, en edificis contigus al receptor o quan hi ha una transmissió via estructural.

S'entén per soroll produït pel veïnatge aquell que prové de les activitats domèstiques, el funcionament dels electrodomèstics i els aparells diversos, els instruments musicals o acústics, els animals domèstics, les veus, els cants, els crits o d'altres orígens assimilables.

2. Valors límit d'immissió

Ús del local confrontant	Dependències	Valors límit d'immissió		
		$L_d(7\text{ h} - 21\text{ h})$	$L_e(21\text{ h} - 23\text{ h})$	$L_n(23\text{ h} - 7\text{ h})$
Habitatge o ús residencial	Sales d'estar	35	35	30
	Dormitoris	30	30	25 * *
Administratiu i d'oficines	Despatxos professionals	35	35	35
	Oficines *	40	40	40
Hospitalari	Zones d'estada	40	40	30
	Dormitoris	35	35	25 * *
Educatiu o cultural	Aules	35	35	35
	Sales de lectura, audició i exposició	30	30	30

L_d , L_e i L_n : índexs d'immissió de soroll en els períodes de dia, vespre i nit, respectivament.

* Excepte en zones industrials.

* * Per a les activitats existents, el valor límit d'immissió s'incrementa en 3 dB(A).

S'estableix el valor límit L_{AFmax} de 45 dB(A) en horari nocturn en els dormitoris, pel soroll produït per portes i persianes de locals comercials, portes de garatge i portes d'entrada en habitatges.

3. Compliment dels valors límit d'immissió

Es considera que es respecten els valors límit d'immissió de soroll, establerts en la taula d'aquest annex en el període d'avaluació, quan els nivells d'avaluació compleixen el següent:

a) Cap valor del nivell d'avaluació $L_{A_{r,i}}$ supera en més de 5 dB(A) durant 30 minuts, de manera contínua o discontinua, en els períodes de dia, vespre i nit, els valors fixats en la taula d'aquest annex.

b) Cap valor del nivell d'avaluació L_{A_r} supera els valors fixats en la taula d'aquest annex.

4. Determinació dels nivells d'immissió

La determinació dels nivells d'immissió es realitza d'acord amb l'establert en l'Annex 5.

Dimarts, 18 d'octubre de 2011

5. Avaluació

1. El període d'avaluació és de 180 minuts per a l'horari diürn, 120 minuts per a l'horari vespertí i 30 minuts per a l'horari nocturn.
2. El càlcul del nivell d'avaluació es realitzarà d'acord a l'establert a l'Annex 5.

Annex 5. Determinació i avaluació dels nivells d'immissió.

1. Àmbit d'aplicació

Aquest annex s'aplica a la determinació dels nivells d'immissió corresponents als annexos 1, 2 3 i 4, i a la determinació dels nivells d'avaluació dels annexos 3 i 4.

2. Determinació dels nivells d'immissió en ambient exterior

Els mesuraments es poden realitzar en continu durant tot el període d'avaluació o mitjançant mesuraments representatius de cada fase de soroll.

Per obtenir mesuraments representatius, se n'han de dur a terme com a mínim 3, els quals es consideren vàlids quan la diferència entre els valors extrems obtinguts és menor o igual a 3 dB(A). El resultat és la mitjana energètica dels 3 valors que compleixin aquesta condició.

Si la diferència fos més gran, s'ha d'augmentar el temps de cada mesurament i dur-ne a terme una nova sèrie fins que la diferència entre 3 valors sigui inferior a 3 dB(A). En cas contrari, s'ha de justificar que aquesta diferència és conseqüència del funcionament normal de l'activitat.

Les condicions de mesurament són les següents:

- a. Els mesuraments s'han de dur a terme en condicions meteorològiques representatives de l'indret on es mesura, la velocitat del vent en el punt d'avaluació ha de ser inferior a 5 m/s i cal usar sempre els equips amb pantalla paravent.
- b. Quan la finalitat dels mesuraments sigui la inspecció i el control d'activitats o del soroll de veïnat, les persones titulars o usuàries d'aparells generadors de sorolls, tant a l'aire lliure com a establiments o locals, han de facilitar als/a les inspectors/es l'accés a les seves instal·lacions o fonts d'emissió de soroll i han de disposar el seu funcionament a les diferents velocitats, càrregues o marxades que indiquin aquests inspectors, els quals podran presenciar tot el procés operatiu.
- c. L'emplaçament del mesurament s'ha de determinar segons l'escenari que s'hagi d'avaluar.
- d. En les edificacions, el nivell d'immissió de soroll a l'ambient exterior es mesura situant, sempre que sigui possible, el micròfon al mig de la finestra completament oberta de les dependències d'ús sensible al soroll (dormitoris, sales d'estar, menjadors, despatxos d'oficina, aules escolars o d'altres dependències assimilables).
- e. En els altres supòsits, s'ha de situar el micròfon entre 1,5 i 4 metres d'altura sobre el nivell del sòl, i:
 1. A peu de carrer, entre 0,5 i 2 metres de distància de les façanes amb dependències d'ús sensible dels receptors.
 2. En les zones encara no construïdes però destinades a l'edificació, en el pla d'emplaçament de la façana més exposada al soroll.
- f. Per determinar el nivell d'immissió, s'ha de tenir en compte el so incident, és a dir, no s'ha de recollir el so reflectit en el parament vertical mateix.
- g. En el cas de mesuraments d'aerogeneradors dels parcs eòlics, la direcció del vent ha de ser $\pm 45^{\circ}$ des de l'aerogenerador cap al punt de mesurament, i la velocitat del vent, mesurada a 10 metres d'alçada, ha de ser d'entre 6 i 8 m/s.
- h. Abans i després dels mesuraments, s'ha de fer una verificació acústica de la cadena de mesurament mitjançant calibrador acústic que garanteixi un marge de desviació no superior a 0,5 dB(A) respecte del valor de referència inicial.

Dimarts, 18 d'octubre de 2011

3. Determinació dels nivells d'immissió en ambient interior

Els mesuraments es poden realitzar en continu durant tot el període d'avaluació o mitjançant mesuraments representatius de cada fase de soroll.

Per obtenir mesuraments representatius, se n'han de dur a terme com a mínim 3, els quals es consideren vàlids quan la diferència entre els valors extrems obtinguts és menor o igual a 3 dB(A). El resultat és la mitjana energètica dels 3 valors que compleixin aquesta condició.

Si la diferència fos més gran, s'ha d'augmentar el temps de cada mesurament i dur-ne a terme una nova sèrie fins que la diferència entre 3 valors sigui inferior a 3 dB(A). En cas contrari, s'ha de justificar que aquesta diferència és conseqüència del funcionament normal de l'activitat. Quan un dels mesuraments s'ha de prendre en una cantonada amb presència de sons greus i en sales petites, aquest criteri no s'aplicarà.

Les condicions de mesurament són les següents:

- Els mesuraments s'han de dur a terme en condicions meteorològiques que no puguin alterar-ne els resultats.
- Quan la finalitat dels mesuraments sigui la inspecció i el control d'activitats o del soroll del veïnat, les persones titulars o usuàries d'aparells generadors de sorolls, tant a l'aire lliure com a establiments o locals, han de facilitar als/a les inspectors/es l'accés a les seves instal·lacions o fonts d'emissió de soroll i han de disposar el seu funcionament a les diferents velocitats, càrregues o marxes que indiquin aquests inspectors, els quals podran presenciar tot el procés operatiu.
- Els mesuraments s'han de fer en dependències d'ús sensible al soroll (dormitoris, sales d'estar, menjadors, despatxos, oficines, aules escolars o d'altres dependències assimilables), que s'han de mantenir totalment tancades durant el mesurament.
- S'han de prendre, com a mínim, tres posicions de mesurament segons la grandària de la dependència. Els punts de mesurament es trien a l'atzar, procurant mantenir una distància mínima entre si de 0,7 m. Les posicions del punt d'avaluació han d'estar com a mínim a 0,5 m de les parets o d'altres superfícies, entre 1,2 m i 1,5 m d'altura i aproximadament a 0,7 m de les finestres. Quan aquestes posicions no siguin possibles, els mesuraments s'han de realitzar en el centre del recinte.
- En cas de presència de sons greus i en sales petites (menys de 75 m³), com a mínim un dels mesuraments s'ha de prendre en una cantonada, a una distància de 0,5 m de les parets adjacents i a l'alçada d'on es produeixi el nivell màxim entre 0,5 i 1,5 m.
- En el moment dels mesuraments, només l'operador/a, o com a màxim una altra persona, poden ésser presents a la dependència on hi ha la immissió del soroll.
- Si l'habitació és buida, sense mobiliari, i no té cap tractament absorbent al sostre, cal sostreure 3 dB(A) als nivells mesurats.
- Abans i després dels mesuraments, s'ha de fer una verificació acústica de la cadena de mesurament mitjançant calibrador acústic que garanteixi un marge de desviació no superior a 0,5 dB(A) respecte del valor de referència inicial.

4. Càlcul del nivell d'avaluació $L_{A,T}$

1. El nivell d'avaluació es calcula a partir de mesuraments que inclouen tot el període d'avaluació o un nivell de soroll representatiu de les diferents fases, mitjançant l'expressió següent:

$$L_{A,T} = 10 \log \left(\frac{1}{T} \sum_{i=1}^n \left(T_i 10^{\frac{L_{A,i}}{10}} \right) \right)$$

on:

i representa cadascuna de les fases de soroll.

T_i és la durada de la fase de soroll i , expressada en minuts. La suma de T_i ha de ser T .

$T = 180$ minuts per a l'horari diürn, 120 minuts per a l'horari vespertí i 120 minuts per a l'horari nocturn.

Dimarts, 18 d'octubre de 2011

$L_{Ar,i}$ és el nivell d'avaluació que correspon a la fase i . Es calcula a partir de l'expressió:

$$L_{Ar,i} = L_{Aeq,T_i} + K_{f,i} + K_{t,i} + K_{i,i}$$

on:

L_{Aeq,T_i} és el nivell de pressió acústica continu equivalent ponderat A, mesurat durant una fase de durada T_i .

$K_{f,i}$, $K_{t,i}$ i $K_{i,i}$ són correccions de nivell per a la fase i ; aquestes correccions no s'apliquen a la fase de soroll residual.

Una fase de soroll és el temps en què el nivell de pressió sonora de la font que s'avalua es percep de manera uniforme en el lloc d'immissió, i també els components de baixes freqüències i/o tonals i/o impulsius. El temps en què no funciona la font s'ha de considerar una fase de soroll caracteritzada pel nivell de soroll residual, sense la contribució de la font a avaluar.

2. Correccions de nivell.

2.1 Correcció per raó de components de baixes freqüències (K_f), tonals (K_t) i impulsius (K_i).

Quan en el procés de mesurament d'un soroll es percebin components de baixa freqüència, o de tonals emergents, o d'impulsius, o de qualsevol combinació entre components que provinquin de la font a avaluar, s'ha de dur a terme una avaluació detallada del soroll introduint les correccions adequades.

El valor màxim de la correcció resultant de la suma $K_f + K_t + K_i$ no ha de ser mai superior a 9 dB.

2.2 Avaluació detallada d'un soroll amb presència de components de baixa freqüència.

Per a l'avaluació detallada del soroll amb presència de components de baixa freqüència, es pren com a procediment de referència el següent:

a. S'ha de mesurar, simultàniament, el nivell de pressió acústica de la font que s'ha d'avaluar amb les ponderacions freqüencials A i C, a partir de les bandes de terç d'octava de 20 a 160 Hz.

b. Es calcula la diferència entre els valors obtinguts:

$$L_f = L_{Ceq,T_i} (20-160 \text{ Hz}) - L_{Aeq,T_i} (20-160 \text{ Hz})$$

$L_{Ceq,T_i} (20-160 \text{ Hz})$ i $L_{Aeq,T_i} (20-160 \text{ Hz})$ són el resultat de la mitjana energètica dels tres mesuraments considerats vàlids.

Si la diferència $L_{Ceq} (20-160 \text{ Hz}) - L_{Aeq} (20-160 \text{ Hz})$ és menor a 20 dB, es considera que no hi ha components de baixa freqüència significatius. Altrament, s'ha d'avaluar la importància de la baixa freqüència en detall a fi de conèixer la seva contribució, d'acord amb els apartats següents.

1. Obtenció del nivell de baixa freqüència audible

A cada una de les bandes de terç d'octava compreses entre 20 i 160 Hz, cal sostreure el llindar auditiu humà referenciat a la norma ISO 226:2003 (T_f) al nivell mesurat sense ponderar.

Banda freqüencial Hz	Nivell mínim audible T_f dB	Banda freqüencial Hz	Nivell mínim audible T_f dB
20	78,5	63	37,5
25	68,7	80	31,5
31,5	59,5	100	26,5
40	51,1	125	22,1
50	44,0	160	17,9

2. Obtenció del contingut energètic de baixa freqüència L_B

L_B és el resultat de la suma energètica de les bandes en què la diferència obtinguda a l'apartat anterior és superior a zero.

Dimarts, 18 d'octubre de 2011

c. Es determina la presència o absència de components de baixa freqüència i el valor del paràmetre de correcció K_f aplicant la taula següent:

L_B en dB	K_f en dB
$L_B < 25$ dB	Nul·la: 0
$25 \text{ dB} \leq L_B \leq 35$ dB	Neta: 3
$L_B > 35$ dB	Forta: 6

2.3 Avaluació detallada d'un soroll amb presència de components tonals emergents.

Per a l'avaluació detallada del soroll amb presència de components tonals emergents, es pren com a procediment de referència el següent:

- Es duu a terme l'anàlisi espectral del soroll en bandes d'1/3 d'octava entre 20 i 10.000 Hz.
- Es calcula la diferència:

$$L_t = L_f - L_s$$

On:

L_f és el nivell de pressió acústica de la banda f , que conté el to emergent.

L_s és la mitjana aritmètica dels nivells de la banda situada immediatament per sobre i per sota de f .

L_f i L_s són el resultat de la mitjana energètica de tres mesuraments considerats vàlids.

c. Es determina la presència o absència de components tonals i el valor del paràmetre de correcció K_t aplicant la taula següent:

Banda de freqüència d'1/3 d'octava	L_t en dB	Component tonal K_t en dB
De 20 a 125 Hz	Si $L_t < 8$	Nul·la: 0
	Si $8 \leq L_t \leq 15$	Neta: 3
	Si $L_t > 15$	Forta: 6
De 160 a 400 Hz	Si $L_t < 5$	Nul·la: 0
	Si $5 \leq L_t \leq 8$	Neta: 3
	Si $L_t > 8$	Forta: 6
De 500 a 10.000 Hz	Si $L_t < 3$	Nul·la: 0
	Si $3 \leq L_t \leq 5$	Neta: 3
	Si $L_t > 5$	Forta: 6

d. En el supòsit de la presència de més d'un component tonal emergent, s'adopta com a valor del paràmetre K_t el més gran dels que s'han obtingut.

e. La correcció K_f s'aplica quan el component tonal emergent és audible segons el llindar auditiu humà, a camp lliure, referenciat a la norma ISO 226:2003 (T_f).

Banda freqüencial Hz	Nivell mínim audible T_f dB	Banda freqüencial Hz	Nivell mínim audible T_f dB
20	78,5	500	4,4
25	68,7	630	3,0
31,5	59,5	800	2,2
40	51,1	1.000	2,4
50	44,0	1.250	3,5
63	37,5	1.600	1,7
80	31,5	2.000	-1,3
100	26,5	2.500	-4,2
125	22,1	3.150	-6,0
160	17,9	4.000	-5,4
200	14,4	5.000	-1,5

Dimarts, 18 d'octubre de 2011

Banda freqüencial Hz	Nivell mínim audible T_f dB	Banda freqüencial Hz	Nivell mínim audible T_f dB
250	11,4	6.300	6,0
315	8,6	8.000	12,6
400	6,2	10.000	13,9

2.4 Avaluació detallada d'un soroll amb presència de components impulsius.

Per a l'avaluació detallada del soroll amb presència de components impulsius, es pren com a procediment de referència el següent:

a. En una determinada fase de soroll de durada T_i , en la qual es percep el soroll impulsiu, es mesura simultàniament el nivell de pressió acústica contínua equivalent ponderat A, L_{Aeq,T_i} , i amb la constant temporal d'impuls I, L_{Aeq,T_i} .

b. Es calcula la diferència entre els valors obtinguts:

$$L_i = L_{Aeq,T_i} - L_{Aeq,T_i}$$

L_{Aeq,T_i} i L_{Aeq,T_i} són el resultat de la mitjana energètica dels tres mesuraments considerats vàlids.

c. Es determina la presència o l'absència de component impulsiu i el valor del paràmetre de correcció K_j aplicant la taula següent:

L_i en dB	Component impulsiu K_j en dB
Si $L_i < 3$	Nul·la: 0
Si $3 \leq L_i \leq 6$	Neta: 3
Si $L_i > 6$	Força: 6

2.5 Correcció per nivell de soroll residual.

a. S'entén per soroll residual d'un entorn determinat el nivell sonor d'immissió sense la contribució de la font o les fonts a avaluar.

b. Es pot determinar la contribució d'una o diverses fonts en un entorn determinat corregint el nivell de soroll residual.

c. Si el nivell sonor d'immissió d'un entorn, incloent la font o les fonts a avaluar, és superior a 10 dB(A) respecte del nivell de soroll residual, no s'hi ha de fer cap correcció.

Si la diferència és d'entre 3 i 10 dB(A), cal sostreure el nivell de soroll residual segons l'expressió:

$$10 \log \left(10^{L_{Aeq}/10} - 10^{L_{Aeq,resid}/10} \right)$$

on:

L_{Aeq} és el nivell d'immissió mesurat.

$L_{Aeq,resid}$ és el nivell del soroll residual.

Si la diferència és de menys de 3 dB(A), no s'hi pot aplicar aquesta correcció. S'ha de repetir el mesurament en un moment en què sigui possible incrementar-la o determinar mitjançant altres mètodes la contribució de la font o fonts a l'entorn que s'ha d'avaluar.

3. El valor del nivell d'avaluació L_{AR} s'ha d'arrodonir amb l'increment de 0,5 dB(A), i s'ha de prendre la part sencera com a valor resultant.

Annex 6. Valors límit d'emissió de soroll dels vehicles de motor i dels ciclomotors.

1. Àmbit d'aplicació

Aquest annex és d'aplicació a l'emissió sonora dels vehicles de motor i els ciclomotors en circulació i s'avalua en cadascun dels vehicles mitjançant la prova a vehicle aturat.

Dimarts, 18 d'octubre de 2011

2. Valors límit d'emissió

El valor límit d'emissió sonora d'un vehicle de motor en circulació s'obté sumant 4 dB(A) al nivell d'emissió sonora que figura a la fitxa d'homologació del vehicle, corresponent a l'assaig a vehicle aturat.

Si la fitxa de característiques d'un vehicle corresponent, atesa la seva antiguitat o per altres raons, no indica el nivell d'emissió sonora per a l'assaig a vehicle aturat, l'Administració competent en l'homologació i la inspecció tècnica de vehicles l'ha de facilitar d'acord amb les seves bases de dades o l'ha de determinar, una vegada ha comprovat que el vehicle és en perfecte estat de manteniment, d'acord amb el mètode de mesurament establert en el procediment d'homologació aplicable al vehicle, segons la reglamentació vigent.

Tant el nivell d'emissió sonora obtingut com el règim del motor en el moment de la prova s'anotaran dins de la casella d'informacions de la targeta d'inspecció tècnica de vehicles del vehicle perquè es puguin prendre com a valor de referència per determinar el valor límit d'emissió definit al punt 2.

El nivell d'emissió sonora corresponent a l'assaig a vehicle aturat d'un ciclomotor, quan no figura a la fitxa d'homologació, és de 91 dB(A).

3. Compliment

Es considera que es respecten els valors límit d'emissió quan el valor determinat no supera els valors establerts en aquest annex.

4. Determinació del nivell d'emissió

El nivell d'emissió es determina mitjançant mesurament segons el mètode de vehicle aturat establert per les directives 96/20/CEE per als vehicles de quatre o més rodes i 97/24/CEE per als vehicles de dues o tres rodes, ciclomotors i quadricicles lleugers i pesants, o les que les substitueixin.

1. Condicions de mesurament

Abans de procedir als mesuraments, s'ha de comprovar que el motor del vehicle és a la temperatura normal de funcionament i que el comandament de la caixa de canvi és en punt mort.

Si el vehicle disposa de ventiladors amb comandament automàtic, s'ha d'excloure qualsevol intervenció sobre aquests dispositius en mesurar el nivell sonor.

S'accelera progressivament el motor fins a assolir el règim de referència, en revolucions per minut, rpm, que figura a la fitxa d'homologació del vehicle o a la seva targeta d'inspecció tècnica de vehicles. Un cop assolit aquest punt s'ha de deixar, de sobte, l'accelerador a la posició de ralenti.

El nivell sonor s'ha de mesurar durant un període de funcionament en què el motor es mantindrà breument a un règim de gir estabilitzat, i durant tot el període de desacceleració.

2. Condicions mínimes de l'àrea on es realitzi el mesurament

Els mesuraments s'han de fer en una zona que no estigui subjecta a perturbacions acústiques importants. Són especialment adequades les superfícies planes que estiguin recobertes de formigó, asfalt o qualsevol altre revestiment dur i que tinguin un alt grau de reflexió.

La zona ha de tenir la forma d'un rectangle de, com a mínim, tres metres al voltant del vehicle i no hi ha d'haver cap obstacle important dins d'aquest rectangle.

El nivell de soroll residual ha de ser, com a mínim, 10 dB(A) inferior al nivell sonor del vehicle que s'avalua.

3. Mesuraments

La posició de l'instrument de mesurament s'ha de situar d'acord amb les figures que es mostren i respectant els condicionants següents:

Distància al dispositiu d'escapament: 0,5 m.

Dimarts, 18 d'octubre de 2011

Alçada mínima des del terra: $> 0,2$ m per damunt de la superfície del terra.

Orientació de la membrana del micròfon: 45° en relació amb el pla vertical en què s'inscriu la direcció de sortida dels gasos d'escapament.

Figura 1. Posició de l'instrument de mesurament en ciclomotors, motocicletes i quadricicles

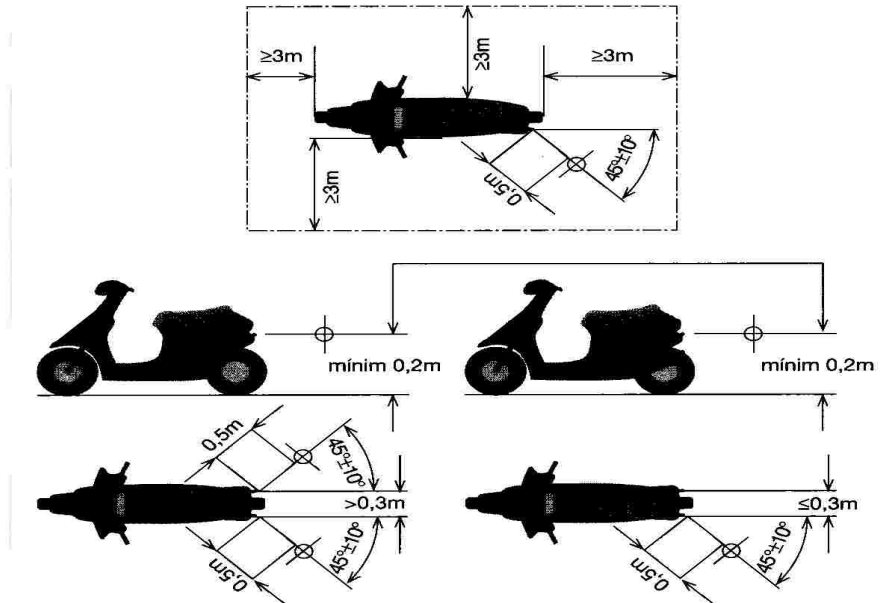
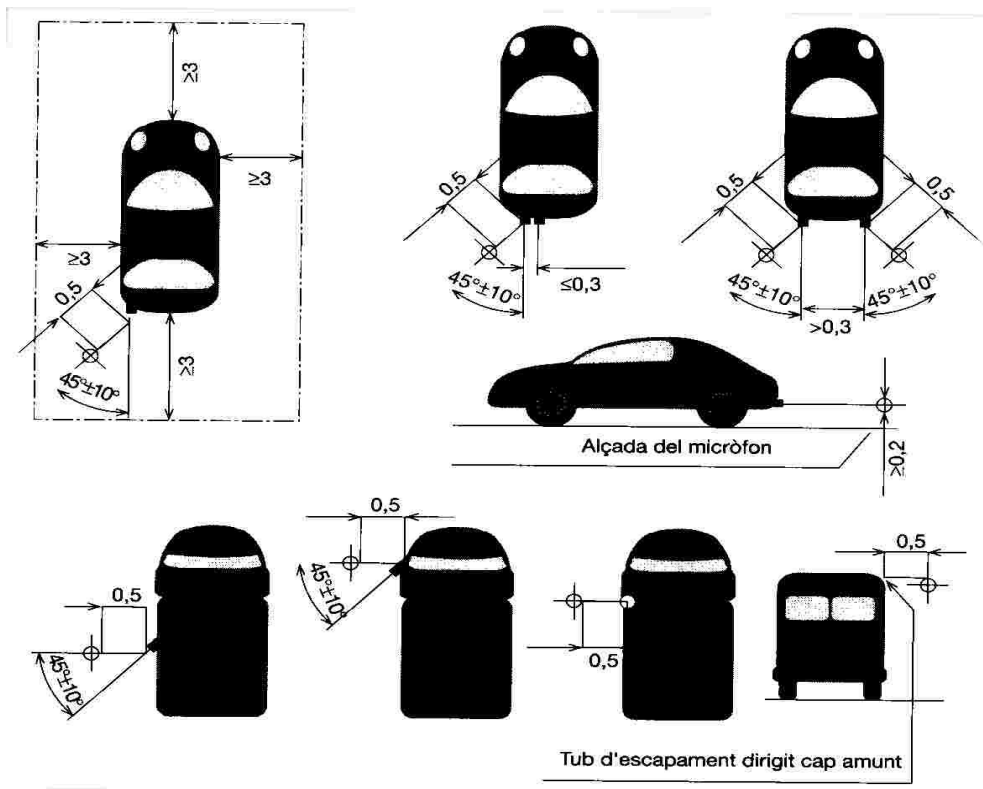


Figura 2. Posició de l'instrument de mesurament en vehicles automòbils



Dimarts, 18 d'octubre de 2011

El valor del nivell L_{AFmax} s'ha d'arrodonir amb l'increment de 0,5 dB(A), i s'ha de prendre la part sencera com a valor resultant.

S'han de realitzar, com a mínim, tres mesuraments, i es consideren vàlids quan la diferència entre els valors extrems és menor o igual a 3 dB(A).

Per a ciclomotors de dues rodes, el nivell d'emissió és la mitjana aritmètica dels 3 valors que compleixin aquesta condició.

Per als altres vehicles, el nivell d'emissió sonora és el valor més alt dels tres mesuraments.

Annex 7. Immissió de les vibracions als interiors dels edificis.

1. Àmbit d'aplicació

Aquest annex és d'aplicació a les vibracions que es perceben a l'espai interior de les edificacions destinades a habitatge o usos residencials, hospitalaris, educatius o culturals.

2. Valors límit d'immissió

Ús de l'edifici	Valors límit d'immissió L_{aw}
Habitatge o ús residencial	75
Hospitalari	72
Educatiu o cultural	72

3. Compliment

Es considera que es respecten els valors límit d'immissió de vibracions establerts en aquest annex quan els nivells d'avaluació compleixen el següent:

a. Vibracions estacionàries

Els nivells d'avaluació no superen els valors límit de la taula d'aquest annex.

b. Vibracions transitòries

Els valors límit de la taula d'aquest annex poden superar-se per a un nombre d'esdeveniments determinat de conformitat amb el procediment següent:

- Es consideren els dos períodes d'avaluació següents: període diürn comprès entre les 07:00-23:00 hores i període nocturn comprès entre les 23:00-07:00 hores.

- En el període nocturn no es permet cap excés.

- En cap cas no es permeten excessos superiors a 5 dB.

- El conjunt de superacions no ha de ser major de 9. A aquests efectes, cada esdeveniment l'excés del qual no superi els 3 dB ha de ser comptabilitzat com a 1 i si els supera com a 3.

4. Determinació dels nivells d'immissió

La determinació i avaluació dels nivells d'immissió es realitza d'acord amb l'establert en el Decret 176/2009, de 10 de novembre.

Annex 8. Aïllament acústic.

1. Àmbit d'aplicació

Aquest annex s'aplica a l'aïllament acústic contra el soroll aeri i d'impacte de les activitats regulades a l'article 12.

2. Valors d'aïllament acústic a les façanes contra el soroll aeri $D_{2m,nT,Atr}$

1. L'aïllament acústic a les façanes contra el soroll aeri $D_{2m,nT,Atr}$ no ha de ser inferior als valors de la taula següent:

Dimarts, 18 d'octubre de 2011

Grup	$D_{2m,nT,Atr}$
Grup I	45 dB(A)
Grup II	35 dB(A)

2. La determinació d'aquest aïllament s'ha de realitzar segons l'establert al Decret 176/2009, de 10 de novembre, pel qual s'aprova el reglament de la Llei 16/2002, de 28 de juny.

3. Si s'han de dur a terme mesuraments per comprovar les exigències de l'aïllament acústic a les façanes contra el soroll aeri s'han de realitzar in situ d'acord amb la metodologia establerta a la norma UNE-EN ISO 140-5 o qualsevol altra que la substitueixi.

3. Aïllament acústic al soroll aeri entre recintes

1. Els valors mínims d'aïllament a soroll aeri $D_{nT,A}$, entre un recinte d'activitat i un recinte d'ús protegit (residencial, sanitari, educatiu, cultural i similars), en funció del tipus d'activitat i l'horari de funcionament són:

$D_{nT,A}$, dB(A)

	Horari diürn i vespertí (7h i 23h)	Horari nocturn (23h i 7h)
Grup I	72	77
Grup II	66	71
Grup III	61	66
Grup IV	56	61

(*) S'indiquen els valors mínims. En tot cas, l'aïllament que s'haurà d'acreditar serà el necessari per garantir a l'habitatge més afectat un nivell de soroll igual o inferior al valor límit d'immissió permès en ambient interior.

2. Si s'han de dur a terme mesuraments per comprovar les exigències de l'aïllament acústic al soroll aeri entre locals, s'han de realitzar in situ d'acord amb la metodologia establerta a la norma UNE-EN ISO 140-4 o qualsevol altra que la substitueixi i avaluada segons la norma UNE-EN ISO 717-1 o qualsevol altra que la substitueixi, en un rang de freqüències mínim de 100 Hz a 5 kHz, excepte per a les activitats de pública concurrència del grup 1.

Per a les activitats de pública concurrència del grup 1 es permetrà l'ús de l'equip de reproducció sonora de l'activitat mateixa per realitzar les mesures d'aïllament en el rang de freqüències de 100 Hz a 5 kHz,

4. Aïllament acústic al soroll d'impacte entre locals

1. El valor mínim d'aïllament al soroll d'impacte, $L'_{nT,w}$, entre un recinte d'activitat i un recinte d'ús sensible (residencial, sanitari, educatiu, cultural i similars), ha de ser de 40 dB(A).

2. Si s'han de dur a terme mesuraments per comprovar les exigències de l'aïllament acústic al soroll d'impacte entre locals, s'han de realitzar in situ d'acord amb la metodologia següent:

a. S'ha d'utilitzar com a font generadora una màquina d'impactes normalitzada conforme a l'Annex A de la norma EN-UNE ISO 140-7:1998 o qualsevol altra que la substitueixi.

b. La màquina d'impactes s'ha de situar en el local emissor conforme a les condicions establertes a la norma EN-UNE ISO 140-7:1998 o qualsevol altra que la substitueixi, en almenys dues posicions diferents.

c. El nivell global de pressió de soroll d'impactes estandarditzat, $L'_{nT,w}$, s'ha de calcular segons el que s'estableix a la norma UNE EN ISO 717-2:1997 o qualsevol altra que la substitueixi.

5. Mesuraments in situ

1. Els mesuraments in situ per comprovar les exigències de l'aïllament acústic els han de realitzar in situ tècnics municipals designats a l'efecte o una entitat de prevenció de la contaminació acústica.

2. En els mesuraments in situ s'admeten toleràncies de 3 dB(A) respecte dels valors d'aïllament acústic establerts a les taules d'aquest annex.

Dimarts, 18 d'octubre de 2011

Annex 9. Regulació del funcionament, nivells màxims i metodologia de mesurament per als avisadors acústics.

1. En el cas de les sirenes

Tot vehicle d'urgències ha d'estar dotat d'un sistema de control d'ús, les seves característiques tècniques i de funcionament s'exposen a continuació. Els vehicles destinats a serveis d'urgències i emergències han de disposar d'un dispositiu, que reguli la intensitat sonora dels seus avisadors acústics de la manera següent:

- En període diürn (8 h -21 h) el nivell màxim permès és de 95 dB(A).

- En període nocturn (21 h – 8 h) sempre que es pugui s'han d'utilitzar els avisadors lluminosos. En el cas que no fos suficient és permès l'ús dels avisadors acústics a un nivell màxim de 70 dB(A), i només en casos que sigui estrictament necessari es permet variar el nivell de pressió sonora fins a 90 dB(A).

S'entén per nivell màxim permès, el nivell de pressió sonora ($L_{Aeq,60s}$) mesurat a 7.5 metres del vehicle i en la direcció de màxima emissió.

1. Els sistemes múltiples d'avís que porten incorporats dispositius lluminosos han de permetre la utilització individual o conjunta.

2. La utilització de les sirenes només està autoritzada quan el vehicle que les porta estigui realitzant un servei d'urgència; resta totalment prohibida la seva utilització durant els recorreguts de tornada a la base o en desplaçaments rutinaris.

3. Els conductors de vehicles d'urgència han d'utilitzar els dispositius acústics únicament en els casos més necessaris i quan la senyalització lluminosa no sigui suficient.

4. Quan un vehicle d'emergència es trobi aturat per problemes de trànsit, el conductor està obligat a parar la sirena restant els avisos lluminosos.

5. De continuar aturats durant un període llarg de temps es pot posar en funcionament la sirena en períodes de no més de 10 segons, separats un mínim de 2 minuts.

2. En el cas d'alarmes

1. S'autoritzen proves d'assaig d'aparells d'alarma i emergència:

a) Excepcionalment, després de la immediata instal·lació del sistema per comprovar el seu funcionament i entre les 9 i les 18 hores de la jornada laboral.

b) Rutinàries. Són les comprovacions periòdiques del sistema; únicament 1 cop al mes i durant un màxim de 3 minuts, dins l'horari abans comentat i sota el coneixement previ de la Policia local.

2. Per al cas d'alarmes que emeten a l'ambient exterior o ambients interiors comuns o d'ús públic compartit s'estableix:

a) La duració màxima en funcionament continu dels dispositius acústics no pot sobrepassar els 60 segons, en cap cas.

b) S'autoritza l'ús de sistemes que repeteixin el senyal sonor un màxim de 3 cops, separats entre ells un període mínim de 30 segons i un màxim de 60 segons, si abans no es produeix la desconexió.

c) Un cop acabat el cicle total, no pot tornar a entrar en funcionament; en tot cas, s'autoritza la utilització de senyals lluminosos.

3. El nivell màxim autoritzat d'emissió sonora per a alarmes que radien a ambients exteriors és de 85 dB(A), mesurat a 3 metres i en l'eix de màxima radiació.

4. El nivell d'emissió sonora màxim en el cas que emetin a ambients interiors comuns o d'ús compartit, és de 70 dB(A) a 3 m i en l'eix de la màxima radiació.

Annex 10. Requeriments tècnics dels limitadors-enregistradors.

Aquest dispositiu té com a funció limitar l'equip de reproducció/amplificació sonora i/o audiovisual. A més a més, ha d'enregistrar en suport físic estable els nivells sonors generats a l'interior de l'establiment.

Dimarts, 18 d'octubre de 2011

Per a l'avaluació i el control del nivell d'immissió, l'equip ha d'utilitzar les dades d'aïllament brut entre l'activitat i el receptor més exposat. L'equip ha de permetre programar com a mínim l'aïllament acústic entre 63Hz – 4000Hz en octaves o terços d'octava.

1. Requeriments tècnics del limitador enregistrator:

El limitador-enregistrator ha de complir els requeriments següents:

- Permetre programar els límits d'emissió a l'interior de l'activitat, i la immissió a l'habitatge més exposat o a l'exterior de l'activitat per als diferents períodes horaris.
- Disposar d'un micròfon extern que reculli el nivell sonor dins del local. Aquest dispositiu estarà degudament calibrat amb l'equip electrònic per detectar possibles manipulacions i se n'ha de poder verificar el seu funcionament correcte amb un sistema de calibració.
- Permetre programar horaris d'emissió musical diferents per a cada dia de la setmana (hora d'inici i hora d'acabament), i introduir horaris extraordinaris per a festivitats determinades (Cap d'Any, Sant Joan, etc.).
- Accedir a la programació d'aquests paràmetres ha d'estar restringit als tècnics municipals autoritzats, mitjançant sistemes de protecció mecànics o electrònics (paraula de pas).
- Guardar, per part de l'equip, un historial on aparegui el dia i l'hora quan es van realitzar les últimes programacions en format [any: mes: dia: hora].
- Emmagatzemar, mitjançant suport físic estable, els nivells sonors (nivell de pressió sonora continu equivalent amb ponderació freqüencial A) i de les possibles manipulacions esdevingudes amb una periodicitat programable entre 5 i 15 minuts. L'equip limitador ha de permetre emmagatzemar aquesta informació durant un temps de, com a mínim, un mes.
- Disposar d'un sistema de verificació que permeti detectar possibles manipulacions tant de l'equip musical com de l'equip de limitació, i si aquestes es realitzessin quedarien emmagatzemades en una memòria interna de l'equip.
- Poder detectar altres fonts que puguin funcionar de manera paral·lela a/als l'equip/s limitat/s.
- Disposar de sistema de precintat de les connexions i del micròfon.
- Disposar d'un sistema que impedeixi la reproducció musical i/o audiovisual en el cas que l'equip limitador es desconnecti de la xarxa elèctrica i/o del sensor.
- Sistema d'accés a l'emmagatzematge dels registres en format informàtic per part dels serveis tècnics municipals o d'empreses degudament acreditades per l'ajuntament.
- Disposar d'un sistema telemàtic per a la visualització de les dades en temps real.

Annex 11. Classificació de les activitats en funció del nivell d'immissió acústica dins el seu recinte.

Grup I entre 95 - 100 dB(A):

- Discoteca.
- Sales de ball.
- Sales de festa amb espectacle.
- Karaokes.
- Restaurants musicals amb música produïda en directe.
- Locals per a assaigs musicals o similars.
- Estudis d'enregistrament de so.
- Teatres.
- Cinemes.
- Auditoris.
- Taller de reparació de vehicles amb xapa.
- Serralleries.
- Manyeries.
- Tallers d'alumini.
- Planxisteria.

Dimarts, 18 d'octubre de 2011

- Sales de concert.
- Centres docents de música, teatre, dansa i similars.
- Cafè teatre i cafè concert.
- Activitats extractives.
- Activitats amb maquinària pesant.

Grup II entre 90 – 94 dB(A):

- Bars musicals.
- Restaurants musicals sense música produïda en directe.
- Jocs i apostes, recreatius i esportius.
- Tallers de reparació de motos i cotxes.
- Tallers mecànics.
- Fusteries, ebenisteries i similars.
- Túnels de rentat de vehicles.
- Obradors industrials.

Grup III entre 85 – 89 dB (A):

- Activitats de restauració que disposin d'equip de reproducció sonora amb un nivell $L_{Aeq,60s}$ superior a 75 dB(A) a 1 metre de la font.
- Botigues de pa i pastisseria amb obrador.
- Impremtes, copisteries i similars.
- Tallers de confecció i similars.
- Bugaderies, tintoreries.
- Tallers d'enquadernació.
- Botigues d'exposició i venda d'animals.
- Botigues d'animals de companyia. Activitats d'alberg i/o reproducció i nuclis zoològics.
- Garatges i aparcaments.
- Establiments alimentaris en règim d'autoservei.
- Gimnasos.
- Atraccions recreatives.
- Carnisseries amb obrador.
- Centres de culte.

Grup IV inferior o igual a 84 dB(A):

- Activitats de restauració que no disposin d'un sistema de reproducció de so.
- Activitats de restauració que disposin d'equip de reproducció sonora amb un nivell $L_{Aeq,60s}$ inferior o igual a 75 dB(A) a 1 metre de la font.
- Local de pràctiques psicofísiques no esportives.
- Comerços alimentaris especialistes i polivalents alimentaris.
- Comerços no alimentaris.
- Especialistes alimentaris amb degustació.

Dimarts, 18 d'octubre de 2011

- Magatzems.
- Consultoris mèdics i clíniques.
- Oficines, despatxos o serveis d'ús administratiu.
- Residències, casals i similars.
- Botigues de pa i pastisseria sense obrador i/o terminal de cocció.
- Activitats culturals i socials (exposicions, museus, sales de conferències...).
- Ludoteques.
- Locutoris.
- Centres veterinaris.
- Altres centres docents.
- Altres tallers.

Annex 12. Contingut mínim dels informes de mesurament.

Els informes tècnics que es deriven d'un mesurament sonomètric o de vibracions realitzats han de contenir, com a mínim:

1. Antecedents (peticionari, dates de l'informe i dels mesuraments, identificació,...).
2. Objecte dels mesuraments.
3. Procediment de mesurament. Breu descripció, referències normatives.
4. Descripció de la sensibilitat acústica de la zona d'acord amb el mapa de capacitat acústica. Entorn dels mesuraments (característiques urbanístiques i zonificació, descripció de l'entorn, receptors i/o nuclis habitats més exposats...).
5. Fonts de soroll: localització i descripció general, característiques de les fonts de soroll, característiques del soroll (presència de fases, components tonals, impulsius, baixa freqüència...). En la mesura que sigui possible s'ha de donar informació de la font de soroll amb fotografies.
6. Descripció dels punts de mesurament escollits i ubicació gràfica (en croquis, plànol...).
7. Equips de mesurament (marca, model i número de sèrie) i estat de calibració (sonòmetre, calibrador,...). Resultats de la verificació inicial i final.
8. Descripció del mesurament i resultats. Identificació del punt, dia i hora, tècnic responsable, unitats i paràmetre, temps d'integració, intervals de mesurament, característiques, resultats obtinguts..., indicant per a cada una les possibles incidències que puguin afectar el resultat i la percepció qualitativa del tècnic.
9. Condicions meteorològiques existents, en el cas de mesuraments en ambient exterior.
10. Determinació dels nivells d'immissió.
11. Avaluació i compliment (càlculs i anàlisis, avaluació del compliment de la normativa que sigui d'aplicació...).
12. Conclusions amb taules resumides.
12. Data i signatura dels tècnics responsables dels mesuraments.
13. Annexos, si s'escau, on pot haver-hi plànols, fotografies, gràfics,...

Butlletí Oficial de la Província de Barcelona

Dimarts, 18 d'octubre de 2011

Annex 13. Models d'acta

ACTA D'INSPECCIÓ DE SOROLL D'ACTIVITATS I VEÏNATGE Codi de l'acta:

Inspector:

Dia: Hora:

Lloc:

Origen del soroll

Nom del titular o nom de l'activitat	
Adreça	
Font del soroll (1)	

(1) Font principal del soroll: veus al carrer, veus al local, música, motor, etc.

Resultats dels mesuraments efectuats

Codi	Lloc	(1) I/E	Soroll residual (S/N)	Hora inici mesurament	Temps de mesurament	L_{Aeq} dB(A)	Kf S/N (2)	Kt S/N (3)	Ki S/N (4)

(1) Metodologia emprada: I ambient Interior, E ambient Exterior.

(2) Percepció de baixes freqüències.

(3) Percepció d'un to pur (xiulet,...).

(4) Percepció de components impulsius (sons de curta durada però molt elevats, ex: cops,...).

Observacions

Marca, model, número de sèrie i data de verificació del:

Sonòmetre:

Calibrador:

Signatura de l'inspector

ACTA DE CONTROL DE SOROLL DE VEHICLES

Identificació del vehicle i titular

Conductor DNI Municipi
Adreça

Titular DNI Municipi
Adreça

Matrícula			
Marca, model i nom comercial			
Tipus de vehicle	Ciclomotor		Motocicleta cm ³
	Altres vehicle - gasolina		Altres vehicle - dièsel

Dimarts, 18 d'octubre de 2011

Valor límit

Situació o criteri:	Nivell de referència dB(A)	Règim del motor (rpm)	Valor límit dB(A)
1.- Fitxa d'homologació amb valor límit de referència			
2.- Sense valor límit de referència	---		

Determinació del nivell d'emissió

Nivell de soroll residual L_{Aeq} en dB (A)		
Mesurament	L_{AFmax} dB(A)	Règim del motor (rpm)
Primer mesurament		
Segon mesurament		
Tercer mesurament		
Nivell d'emissió (1)		---

Observacions:

El soroll residual ha de ser com a mínim 10 dB(A) inferior al nivell de soroll de les proves.
La diferència entre els mesuraments no pot ser superior a 3 dB(A).

(1) Per al cas de vehicles de motor: el mesurament més alt
Per al cas de ciclomotors: la mitjana aritmètica dels tres mesuraments

Compliment

- Favorable No hi ha infracció (no supera límits)
- Desfavorable Infracció lleu o greu (supera de 1 a 10 dB(A))
- Molt desfavorable Infracció molt greu (supera més de 10 dB(A)) Immobilització del vehicle

Marca, model, número de sèrie i data de verificació del:

Sonòmetre:

Calibrador:

Agent: Dia: Hora: Lloc:

Signatura de l'agent

MAPA DE CAPACITAT ACÚSTICA DE VILANOVA DEL VALLÈS. març 2011

MAPA DE CAPACITAT ACÚSTICA. MEMÒRIA.

Índex

1. Introducció
2. Antecedents
3. Objectius
4. Marc legal
5. Metodologia emprada en la realització del mapa de capacitat acústica
 - 5.1 Identificació dels emissors acústics del territori i determinació del nivell de soroll ambiental
 - 5.2 Zonificació acústica del territori
 - 5.3 Fonts d'informació utilitzades en l'elaboració del mapa de capacitat acústica
 - 5.4 Delimitació de les zones de sensibilitat acústica
6. Mapes de Superació dels nivells límit d'immissió, (incompliments)
7. Particularitats del mapa de capacitat que no ha estat possible representar de manera gràfica
 - 7.1 Transició d'una zona de baixa sensibilitat acústica a una altra d'alta sensibilitat acústica
 - 7.2 Les zones de soroll
 - 7.3 Zones interiors d'illa
8. Conclusions
9. Bibliografia
10. ANNEX 1

Dimarts, 18 d'octubre de 2011

1. Introducció

Els trets més significatius de la Llei 16/2002, de 28 de juny, van ser la consideració de la contaminació acústica des del punt de vista de les immissions, la delimitació del territori en zones de sensibilitat acústica en funció d'uns objectius de qualitat, la regulació d'un règim específic per a les infraestructures de transport i l'establiment de tot un seguit de mesures per minimitzar el impacte acústic en les construccions existents afectades per sorolls i/o vibracions.

La promulgació de la Llei estatal 37/2003, de 17 de novembre, del soroll, del Reial decret 1513/2005, de 16 de desembre, que la desplega pel que fa a l'avaluació i gestió del soroll ambiental i del Reial decret 1367/2007, de 19 d'octubre, que la desplega pel que fa a zonificació acústica, objectius de qualitat i emissions acústiques, comporten la necessitat de procedir a la introducció d'aquells ajustos necessaris per restablir la interrelació i la coherència entre ambdós sistemes normatius.

Concretament, la nova legislació estatal implica que la zonificació acústica del territori, que d'acord amb la legislació catalana és en relació amb la seva capacitat acústica, tingui en compte l'ús predominant del sòl, alhora que s'augmenta el grau d'exigència dels objectius de qualitat acústica aplicables, principalment per als nous desenvolupaments urbanístics i a l'interior de les edificacions destinades a usos sensibles al soroll, com ara, residencials, hospitalaris, educatius o culturals.

Aquesta adequació a la normativa bàsica comporta que la zonificació acústica, establerta en els mapes de capacitat acústica, hagi de tenir en compte els objectius de qualitat acústica i els diferents usos del sòl. Cal establir els objectius de qualitat acústica que són d'aplicació a cada zona acústica, incloent les zones de soroll i regular els emissors acústics fixant els valors límit d'immissió.

La normativa estatal defineix el concepte d'objectius de qualitat acústica com el conjunt de requisits que en relació amb la contaminació acústica han de complir-se en un moment donat i en un espai determinat, i sota aquest concepte el Decret integra els valors límit d'immissió i els valors d'atenció establerts a la Llei 16/2002, de 28 de juny.

Dins de l'àmbit d'aplicació del Reglament, correspon a l'administració local, elaborar i aprovar els mapes de capacitat, declarar les zones acústiques de règim especial (ZARE), etc..

2. Antecedents

A finals de l'any 2007 es va a començar amb les primeres mesures de soroll amb l'objectiu d'elaborar el «Mapa de sorolls del municipi de Vilanova del Vallès», finalitzat al març de l'any 2008, i que es presenta conjuntament amb el «Mapa de capacitat acústica».

Aquest mapa de sorolls, no s'ha d'entendre com un conjunt de dades que presenten l'estat acústic del municipi, sinó com l'eina bàsica que dona peu i coherència a la política de gestió del soroll urbà.

En aquest últims anys en el municipi de Vilanova del Vallès s'han portat a terme diverses actuacions urbanístiques i de remodelació, tals com: la consolidació de les noves zones residencials, creació de nous equipaments municipals, modificant no sol la mobilitat viària, sinó també l'ús de diverses zones.

Aquests nous aspectes, (adequació de la normativa, actuacions urbanístiques i d'usos urbans), validen l'elaboració del Mapa de Capacitat Acústica del municipi, com el pas lògic que cal donar després d'elaborar el mapa acústic, i sent el pas previ, absolutament necessari, a qualsevol pla d'actuació.

Amb aquest nou Mapa de Capacitat Acústica es pretén que al municipi de Vilanova del Vallès, es pugui seguir desenvolupant les activitats comercial i de serveis, així com l'activitat industrial, i que això sigui possible fer-ho sense perjudici de la qualitat de vida dels ciutadans.

3. Objectius

L'objectiu del mapa de capacitat acústica és definir els nivells límit d'immissió de soroll per cada façana de Vilanova del Vallès d'acord amb els criteris contemplats al Reial Decret 1367/2007 i el Reglament de la Llei 16/2002 i que s'ha de definir a partir de les condicions reals del municipi així com de la voluntat municipal.

El territori es divideix en diferents zones de sensibilitat acústica que hauran d'incloure els usos del sòl, on per cada zona se li assigna un nivell límit d'immissió de soroll, fixat com a objectiu de qualitat. La zonificació acústica del territori es fa en funció de l'ús predominant del sòl, però també de l'existència d'infraestructures de transport o d'equipaments, i tenint en compte la realitat sonora existent. Aquest mapa ha de permetre posar condicions i/o limitacions en l'ús del territori a fi de preservar la qualitat de l'ambient sonor de la població.

Dimarts, 18 d'octubre de 2011

Tot el sòl urbà i urbanitzable ha d'estar associat a un tipus de zona acústica. Coneguda la zona és possible saber el nivell d'immissió corresponent i, per tant, també és possible determinar les implicacions que se'n deriven per a la seva utilització, ja sigui com a limitacions per a l'ús industrial, com a condicions per a la construcció de nous habitatges, com a condicions per a la implantació de noves activitats econòmiques, etc.

Es fa el mapa de capacitat a partir de l'anàlisi de les següents dades:

- Mapa de sorolls incident en façana, adaptat segon Llei 16/2002, Ley 37/2003, Decret 245/2005, Reials Decrets 1513/2005 i 1367/2007 i Decret 176/2009, de 10 de novembre, pel que s'aprova el reglament de la Llei 16/2002, de 28 de juny, de protecció contra la contaminació acústica.
- Usos del territori.
- Presència d'equipaments sensibles.
- Presència d'activitats industrials o d'oci.
- Dades de població.
- Dades de trànsit.
- Objectius de mobilitat.

Per a un anàlisi correcte i complex de la relació del soroll ambiental amb totes aquestes variables, tota aquesta nova informació conjuntament a les dades ja existents, han estat introduïdes en format informàtic, per a quan l'Ajuntament disposi de un Sistema de Informació Geogràfica SIG, sigui possible fer una gestió integral del soroll ambiental. A partir de l'anàlisi d'aquestes dades, i d'acord amb el nou marc legal i amb la voluntat del municipi, s'ha elaborat el mapa de capacitat acústica.

4. Marc legal

La «Ley 37/2003, de 17 de noviembre, del Ruido», estableix que els tipus, continguts i format dels mapes de soroll es determinaran pel Govern de forma reglamentària.

El «RD 1513/2005, de 16 de diciembre, por el que se desarrolla la ley 37/2003, de 17 de noviembre, del Ruido, en lo referente a la evaluación y gestión de ruido ambiental». En aquest real decret es detallen els índex de soroll a utilitzar en l'avaluació i gestió del soroll, i s'especifica quan és necessari elaborar els plans d'actuació amb la finalitat de prevenir, reduir o evitar les molèsties i els efectes nocius de la contaminació acústica.

La Llei 16/2002, de 28 de juny, de protecció contra la contaminació acústica, regula les mesures necessàries per prevenir i corregir la contaminació provocada pels sorolls i les vibracions i estableix els mecanismes necessaris per fixar els objectius de qualitat acústica en el territori. Amb aquesta Llei es pretén donar resposta a la problemàtica produïda per aquest tipus de contaminació.

El Decret 245/2005, de 8 de novembre, fixava els criteris per a l'elaboració dels mapes de capacitat acústica, concretament en l'annex 1 contemplava els criteris generals per determinar la zonificació del mapa de capacitat acústica i definia els tipus de zones de sensibilitat acústica. Aquest decret quedarà modificat pel futur Reglament General que desenvoluparà la Llei 16/2002 de protecció contra la contaminació acústica.

El «Real Decreto 1367/2007 de 19 de octubre», té per objecte establir les normes necessàries per al desenvolupament i execució de la Llei 37/2007, de 17 de novembre, del soroll, referent a zonificació acústica, objectius de qualitat i emissions acústiques.

En el capítol III d'aquest real decret sobre zonificació acústica i objectius de qualitat acústica, fixa en l'article 5 la delimitació dels diferents tipus de àrees acústiques. Les àrees acústiques es classificaran, en atenció a l'ús predominant del sòl del, en els tipus que determinen les comunitats autònomes, les quals hauran de preveure, almenys, els següents:

- a. Sectors del territori amb predomini de sòl d'ús residencial.
- b. Sectors del territori amb predomini de sòl d'ús industrial.
- c. Sectors del territori amb predomini de sòl d'ús recreatiu i d'espectacles.
- d. Sectors del territori amb predomini de sòl d'ús terciari diferent del contemplat en el paràgraf anterior.

Dimarts, 18 d'octubre de 2011

e. Sectors del territori amb predomini de sòl d'ús sanitari, docent i cultural que requereixi d'especial protecció contra la contaminació acústica.

f. Sectors del territori afectats a sistemes generals d'infraestructures de transport, o altres equipaments públics que els reclamin.

g. Espais naturals que requereixin una especial protecció contra la contaminació acústica.

En aquest moment amb l'adequació de la normativa autonòmica a l'estatal, es delimiten les diferents zones acústiques atenent a l'ús predominat del sòl, tant pel que fa a les zones de sensibilitat acústica com a les zones de soroll.

El Decret pel que s'aprova el Reglament de desplegament de la Llei 16/2002 de protecció contra la contaminació acústica, contempla que la planificació general del territori i el planejament urbanístic, general o derivat, han d'incloure la zonificació acústica del territori en funció de les següents zones acústiques:

- Zona de sensibilitat acústica alta (A).

- Zona de sensibilitat acústica moderada (B).

- Zona de sensibilitat acústica baixa (C).

- Zones de soroll: són els sectors del territori afectats per la presència d'infraestructures de transport viari, ferroviari, marítim i aeri.

- Zona d'especial protecció de la qualitat acústica (ZEPQA): àrees en què, per les singularitats característiques, es considera convenient de conservar una qualitat acústica d'interès especial.

- Zona acústica de règim especial (ZARE): són les àrees en què es produeix una elevada contaminació acústica a causa de la presència de nombroses activitats, de qualsevol naturalesa, i del soroll produït al voltant.

Cap punt del territori no pot pertànyer simultàniament a dos tipus de zones acústiques diferents.

Zona de sensibilitat acústica alta (A).

Comprèn els sectors del territori que requereixen una protecció alta contra el soroll. Poden incloure les àrees i els usos següents o similars:

- Espais d'interès natural, espais de protecció especial de la natura, espais de la xarxa Natura 2000 o altres de similars que, per protegir els seus valors naturals, demanin protecció acústica (A1).

• Els seus valors límit d'immissió poden ser més restrictius que els de la zona de sensibilitat acústica alta i poden ser objecte de declaració com a zones d'especial protecció de la qualitat acústica (ZEPQA). També s'hi inclouen les zones tranquil·les a camp obert que es pretén mantenir silencioses per raons turístiques, de preservació de paisatges sonors o de l'entorn.

- Centres docents, hospitals, geriàtrics, centres de dia, balnearis, biblioteques, auditoris o altres usos similars que demanin una especial protecció acústica (A2).

• S'hi inclouen els sectors del territori destinats a usos sanitaris, docents i culturals que demanin, a l'exterior, una especial protecció contra la contaminació acústica, com les zones residencials de repòs o geriatria, els centres de dia, les grans zones hospitalàries amb pacients ingressats, les zones docents, com campus universitaris, zones d'estudi i biblioteques, centres de recerca, museus a l'aire lliure, zones de museus i d'expressió cultural, etc.

- Habitatges situats al medi rural (A3).

• Habitatges situats al medi rural que compleixen les condicions següents: estan habitats de manera permanent, estan aïllats i no formen part d'un nucli de població, són en sòl no urbanitzable i no estan en contradicció amb la legalitat urbanística.

- Àrees amb predomini del sòl d'ús residencial (A4).

• Les zones verdes que es disposin per obtenir distància entre les fonts sonores i les àrees residencials no s'assignaran a aquesta categoria acústica, sinó que es consideraran com a zones de transició.

Dimarts, 18 d'octubre de 2011

Zona de sensibilitat acústica moderada (B).

Comprèn els sectors del territori que admeten una percepció mitjana de soroll. Poden incloure les àrees i els usos següents o similars:

- Àrees on coexisteixen sòl d'ús residencial amb activitats i/o infraestructures de transport existents (B1).
- Àrees amb predomini de sol d'ús terciari (B2).
 - Inclouen els espais destinats preferentment a activitats comercials i d'oficines, espais destinats a l'hostaleria, l'allotjament, la restauració i d'altres, parcs tecnològics amb exclusió d'activitats productives en gran quantitat, incloent-hi les àrees d'estacionament d'automòbils que els són pròpies, i totes aquelles activitats i espais diferents dels esmentats en (C1).
- Àrees urbanitzades existents afectades per sòl d'ús industrial (B3).
 - Inclouen els espais d'ús predominantment residencial existents afectats per zones de sòl d'ús industrial també existents, com ara polígons industrials o d'activitats productives en gran quantitat, que per la seva situació no és possible el compliment dels objectius fixats per a una zona (B1).

Zona de sensibilitat acústica baixa (C).

Comprèn els sectors del territori que admeten una percepció elevada de soroll. Poden incloure les àrees i els usos següents o similars:

- Àrees amb predomini del sòl d'ús terciari, recreatiu i d'espectacles (C1).
 - Inclouen els espais destinats a recintes firals amb atraccions temporals o permanents, parcs temàtics o d'atraccions, llocs de reunió a l'aire lliure, sales de concert en auditoris oberts, espectacles i exhibicions de tot tipus amb especial menció de les activitats esportives de competició amb assistència de públic, etc.
- Àrees amb predomini de sòl d'ús industrial (C2).
 - Inclouen tots els espais del territori destinats o susceptibles de ser utilitzats per als usos relacionats amb les activitats industrials i portuàries amb llurs processos de producció, els parcs d'abassegament de materials, els magatzems i les activitats de tipus logístic, estiguin vinculades o no a una explotació en concret, els espais auxiliars de l'activitat industrial com subestacions de transformació elèctrica, etc. En aquestes àrees acústiques es poden tenir en compte les singularitats de les activitats industrials per l'establiment dels objectius de qualitat, respectant el principi de proporcionalitat econòmica.
- Àrees del territori afectades per sistemes generals d'infraestructures de transport o altres equipaments públics que els reclamin (C3).
 - Inclouen les zones del territori de domini públic en què s'ubiquen els sistemes generals de les infraestructures de transport viari urbà i interurbà, ferroviari, marítim i aeri. En aquestes àrees del territori, s'han d'adoptar les mesures adequades de prevenció de la contaminació acústica, en particular mitjançant l'aplicació de les tecnologies de menor incidència acústica entre les millors tècniques disponibles.

Les zones de sensibilitat acústica es delimiten en funció de la seva capacitat acústica i inclouran l'ús predominant del sòl actual o previst.

La zonificació acústica d'un terme municipal ha de tenir en compte les àrees urbanitzades, els nous desenvolupaments urbanístics, els sectors del territori afectats per sistemes generals d'infraestructures de transport, o altres equipaments públics que ho reclamin, i els espais d'interès natural que gaudeixen o demanin una protecció especial contra la contaminació acústica.

La zonificació del territori ha de mantenir la compatibilitat entre zones. Si hi són admissibles o hi concorren dos o més usos del sòl, la classificació s'ha de fer segons l'ús predominant.

Zones de soroll.

Són zones de soroll aquelles parts del territori afectades per la presència d'infraestructures de transport viari, ferroviari, marítim i aeri.

Dimarts, 18 d'octubre de 2011

La zona de soroll comprèn el territori de l'entorn de la infraestructura i es delimita per la corba isòfona definida pels punts del territori on es mesuren els valors límit d'immissió, corresponents a les zones de sensibilitat acústica on se situa la infraestructura.

En el territori inclòs en la zona de soroll els valors dels índexs d'immissió poden superar els objectius de qualitat acústica aplicables a les zones de sensibilitat acústica corresponents.

En el territori afectat per zones de soroll es poden establir limitacions per a determinats usos del sòl, activitats, instal·lacions, construccions o edificacions, amb la finalitat de complir, com a mínim, els valors límit d'immissió establerts per a aquests.

La delimitació del territori afectat per zones de soroll i la determinació de les limitacions aplicables han d'orientar-se a compatibilitzar, a efectes de la qualitat acústica i en la mesura del possible, les activitats existents o futures en aquest territori amb les pròpies de les infraestructures, i cal tenir en compte els objectius de qualitat acústica que els siguin d'aplicació.

Zona d'especial protecció de la qualitat acústica (ZEPQA).

S'entenen com a territori amb unes singularitats característiques que poden ser objecte de declaració per a la gestió i protecció de la seva qualitat acústica:

- Aquelles àrees a camp o mar obert d'interès natural, com ara figures d'especial protecció de la natura, espais d'especial interès natural, espais de la xarxa Natura 2000, grans recorreguts o similars que demanen una protecció del seu ambient acústic per conservar-ne els valors.

- Aquelles àrees urbanes que engloben parcs, zones enjardinades, interiors d'illes, zones de vianants, carrers de prioritat invertida o altres àmbits similars on es vol mantenir la qualitat acústica.

La declaració d'una zona d'especial protecció es durà a terme si es compleixen els requisits següents:

- Les àrees no estan compreses en les zones de soroll.

- En les zones a declarar no se sobrepassa entre les 8 h i les 21 h un valor límit d'immissió L_{Ar} de 50dB(A), i entre les 21 h i les 8 h un valor límit d'immissió L_{Ar} de 40dB(A).

- En aquestes zones el valor límit d'immissió es considera el valor del soroll de fons ambiental més 6dB(A).

Zona acústica de règim especial. (ZARE).

- La declaració d'una zona acústica de règim especial pot ser promoguda d'ofici o per iniciativa dels veïns afectats.

- Si se sobrepassen els valors límit d'immissió en l'ambient exterior corresponents a les zones de sensibilitat acústica baixa en 15dB(A) o més, dues vegades per setmana, durant dues setmanes consecutives o tres d'alternes, dins el termini d'un mes, es podran declarar com a zona acústica de règim especial.

5. Metodologia emprada en la realització del mapa de capacitat acústica

Els mapes de capacitat acústica i els mapes estratègics de soroll són instruments per a la gestió ambiental del soroll.

Els mapes de capacitat acústica s'han d'elaborar d'acord amb el Decret pel que s'aprova el Reglament de la Llei 16/2002 de protecció contra la contaminació acústica, pel qual es fixen els criteris per a l'elaboració dels mapes de capacitat acústica, i han de tenir en compte els objectius de qualitat acústica del territori i els valors límit d'immissió aplicables als emissors acústics que preveuen en els seus annexos.

El reglament modifica els apartats a), b) i c) de l'annex 1 del Decret 245/2005, de 8 de novembre, pel qual es fixaven els criteris per a l'elaboració dels mapes de capacitat acústica.

A les zones de sensibilitat acústica s'apliquen els valors límit d'immissió L_d , L_e i L_n per a la planificació del territori i la preservació i/o millora de la qualitat acústica.

Dimarts, 18 d'octubre de 2011

Zonificació acústica del territori	Valors límit d'immissió en dB(A)		
	Ld (7 h – 21 h)	Le (21 h – 23 h)	Ln (23 h – 7 h)
Zona de sensibilitat acústica alta (A)	60	60	50
Zona de sensibilitat acústica moderada (B)	65	65	55
Zona de sensibilitat acústica baixa (C)	70	70	60

L_d , L_e i L_n = índexs d'immissió de soroll per al període de dia, vespre i nit, respectivament.

Els mapes de capacitat acústica estableixen la zonificació acústica del territori i els valors límit d'immissió d'acord amb les zones de sensibilitat acústica. Aquestes zones incorporaran els valors límit dels usos del sòl, depenent de si es tracta de zones urbanitzades existents o zones a urbanitzar, d'acord amb la taula següent:

Continua en la pàgina següent

Butlletí Oficial de la Província de Barcelona

Dimarts, 18 d'octubre de 2011

Usos del sòl	Valors límit d'immissió en dB(A)					
	Ld (7 h – 21 h)		Le (21 h – 23 h)		Ln (23 h – 7 h)	
	Zones noves a urbanitzar	Zones urbanitzades existents	Zones noves a urbanitzar	Zones urbanitzades existents	Zones noves a urbanitzar	Zones urbanitzades existents
ZONA DE SENSIBILITAT ACÚSTICA ALTA (A)						
(A1) Espais d'interès natural i altres	-	-	-	-	-	-
(A2) Predomini del sòl d'ús sanitari, docent i cultural	55	60	55	60	45	50
(A3) Habitatges situats al medi rural	57		57		47	
(A4) Predomini del sòl d'ús residencial	60	65	60	65	50	55
ZONA DE SENSIBILITAT ACÚSTICA MODERADA (B)						
(B1) Coexistència de sòl d'ús residencial amb activitats i/o infraestructures de transport existents	65		65		55	
(B2) Predomini del sòl d'ús terciari diferent a (C1)	65	70	65	70	55	60
ZONA DE SENSIBILITAT ACÚSTICA BAIXA (C)						
(C1) Usos recreatius i d'espectacles	68	73	68	73	58	63
(C2) Predomini de sòl d'ús industrial	70	75	70	75	60	65
(C3) Àrees del territori afectades per sistemes generals d'infraestructures de transport o altres equipaments públics	-	-	-	-	-	-

L_d , L_e i L_n = índexs d'immissió de soroll per al període de dia, vespre i nit, respectivament.

Valors d'atenció: en les zones urbanitzades existents i per als usos de sòl (A2), (A4), (B2), (C1) i (C2), i per a habitatges existents en el medi rural (A3), el valor límit d'immissió s'incrementa en 5 dB(A).

El mapa de capacitat acústica s'efectua d'acord amb les següents fases:

- Identificació dels emissors acústics del territori.
- Determinació del nivell de soroll ambiental.
- Zonificació acústica del territori.
- Concreció del mapa de capacitat acústica.

S'ha partit de les dades disponibles en la cartografia digital municipal per tal d'arribar a una proposta de mapa de capacitat acústica que sigui coherent, a partir de la qual es derivin uns objectius de qualitat acústica assolibles.

5.1 Identificació dels emissors acústics del territori i determinació del nivell de soroll ambiental

La fase d'identificació dels emissors acústics del territori consisteix en localitzar i reconèixer els potencials emissors acústics i la seva àrea d'afectació. Aquesta informació està recollida i subministrada pel Mapa de Sorolls del Municipi de Vilanova del Vallès elaborat durant el any 2008. El plànol 8 indica on es van prendre les mesures de referència.

Dimarts, 18 d'octubre de 2011

5.2 Zonificació acústica del territori

La zonificació acústica del territori consisteix en l'agrupació de les parts del territori amb la mateixa capacitat acústica. Es delimiten les diferents zones acústiques, atenent a l'ús predominant del sòl, tant pel que fa a les zones de sensibilitat acústica com a les zones de soroll.

5.3 Fonts d'informació utilitzades en l'elaboració del mapa de capacitat acústica

Les principals fonts d'informació utilitzades en l'elaboració del mapa de capacitat acústica són:

- Mapa de sorolls i proposta de zonificació acústica del municipi de Vilanova del Vallès elaborat al març de 2008.

En la realització del mapa de capacitat s'ha intentat trobar un equilibri entre els factors fonamentals per a una correcta zonificació.

- Els usos predominants del sòl.
- Els usos urbanístics del territori.
- Els valors límit d'immissió sonora d'acord amb l'ús del sòl.
- La utilització de la xarxa viària i el transport públic.

5.4 Delimitació de les zones de sensibilitat acústica

Les zones de sensibilitat acústica es delimiten en funció de la seva capacitat acústica i han d'incloure l'ús predominant del sòl actual o previst.

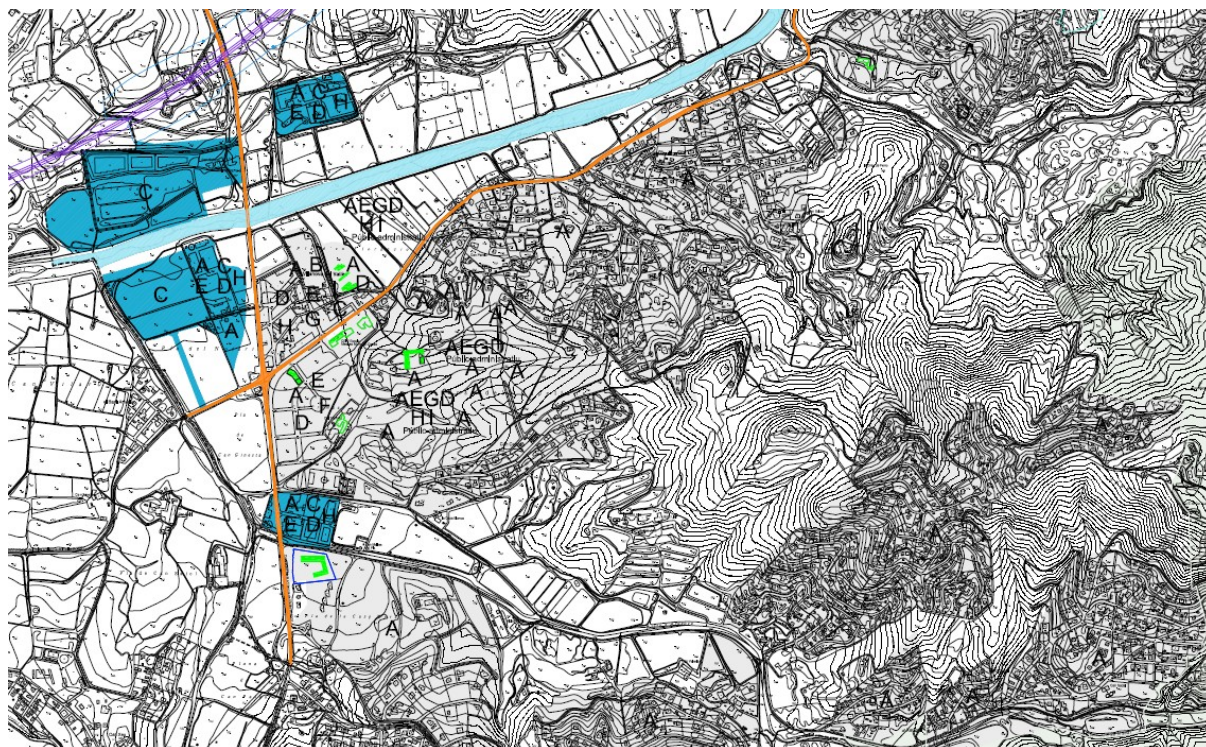
La zonificació acústica d'un terme municipal ha de tenir en compte les àrees urbanitzades, els nous desenvolupaments urbanístics, els polígons industrials, els sectors del territori afectats per sistemes generals d'infraestructures de transport, o altres equipaments públics que ho reclamin, i els espais d'interès natural que gaudeixen o demanin una protecció especial contra la contaminació acústica.

La zonificació del territori ha de mantenir la compatibilitat entre zones. Si hi són admissibles o hi concorren dos o més usos del sòl, la classificació s'ha de fer segons l'ús predominant, però sempre tenint en compte les afectacions.

La zonificació del territori ha de tenir en conte la realitat existent i adequar-se per tal de no proposar objectius no assolibles.

Partint del mapa del pla general municipal d'ordenació del municipi, s'identifiquen els diferents usos del sòl i els equipaments, en el que s'han considerat tant les àrees residencials urbanes consolidades com els nous desenvolupaments urbanístics, també la zona comercial i de serveis del nucli urbà de la població, així com els polígons i zones industrials, tal com mostra la figura següent i en l'annex 1 al «(1) plànol dels usos del sòl i edificis sensibles».

Continua en la pàgina següent



Il·lustració 5 - Mapa dels diferents usos del sòl del municipi de Vilanova del Vallès

Altres factors que s'han tingut en compte per a l'establiment de les zones de sensibilitat acústica és l'existència d'equipaments que demanin una especial protecció contra la contaminació acústica, veure figura anterior i en l'annex al «(1) plànol dels usos del sòl i edificis sensibles», entre els que es trobarien els centres docents, hospitals, geriàtrics, centres de dia, balnearis, biblioteques, auditoris, museus, etc. Aquest equipaments estan distribuïts principalment a prop del nucli urbà, com succeeix a totes les poblacions no compactes. Molts es troben situats annexos al viari de la xarxa principal, suportant nivells de soroll corresponents a les zones de sensibilitat acústica moderada o baixa, donat que quan es van construir van primar altres factors, com la facilitat d'accés.

En pocs casos, però, la ubicació d'un equipament ha condicionat la qualificació de la zona de sensibilitat acústica del carrer on es troba situat. En la majoria la situació d'equipaments existents s'utilitzarà com indicador per a validar de manera objectiva els resultats del treball, abans i després de fer la zonificació, igual que es fa amb les dades de població exposada a cada zona.

En les confluències de carrers amb diferent zonificació i seguint l'estudi realitzat per la UPC (indicat al punt 7.1) s'ha indicat que les zones de moderada sensibilitat acústica afecten en 15m dintre de les zones d'alta sensibilitat acústica. A més, per tal de no causar cap incongruència en les avaluacions dels habitatges tots ells solament poden pertànyer a una única zonificació.

Arribant aquest punt, es pot fer una assignació del territori en les diferents zones de sensibilitat acústica. A l'hora d'aplicar els nivells límit d'immissió s'han considerat, de forma general, els corresponents a les àrees urbanitzades existents i els futurs desenvolupaments urbanístics.

1. Zones de Sensibilitat acústica alta (A)

Comprèn els sectors del territori que requereixen una protecció alta contra el soroll. Poden incloure les àrees i els usos següents o similars:

(A1) Espais d'interès natural i altres:

El territori dintre del terme municipal de Vilanova del Vallès que forma part del corredor verd del riu Mogent, riera de Vallromanes, riera d'Ardenya i el torrent de Céllecs que no estiguin afectat pel soroll procedent dels polígons industrials, amb l'objectiu de protegir els seus valors naturals i paisatgístics.

Dimarts, 18 d'octubre de 2011

(A2) Predomini del sòl d'ús sanitari, docent i cultural. ($L_d, L_e = 60$ i $L_n = 50$ dB(A))

S'hi inclouen els sectors del territori destinats a usos sanitaris, docents i culturals, zones de museus i d'expressió cultural, etc., que demanin, a l'exterior, una especial protecció contra la contaminació acústica. Aquests sectors es troben, principalment, al nucli urbà.

(A3) Habitatges situats al medi rural. ($L_d, L_e = 57$ i $L_n = 47$ dB(A))

Habitatges situats al medi rural que estan habitats de manera permanent, com es el cas de les masies i altres construccions residencials.

(A4) Àrees amb predomini de sòl d'ús residencial. ($L_d, L_e = 65$ i $L_n = 55$ dBA))

Les àrees amb predomini de sòl d'ús residencial com són els barris de Rodes, Les Roquetes, Bosc Rusalleda, Can Bosc, Can Nadal, el Xaragall, Can Jornet, Ca l'Alegre, Can Rabassa, Casa Nova i Can Cebrià.

2. Zones de Sensibilitat acústica moderada (B):

Comprèn els sectors del territori que admeten una percepció mitjana de soroll. Poden incloure les àrees i els usos següents o similars:

(B1) Àrees on coexisteixen sòl d'ús residencial amb activitats i/o infraestructures de transport existents. ($L_d, L_e = 65$ i $L_n = 55$ dBA))

Tots els vials d'accés i els carrers de distribució principal de trànsit, tals com: la carretera BP-5002, carretera BV-5001, camí de la casa alta, camí de Vilassar, ronda de l'eixample, carrer del sis de desembre, carretera de Can Bosc i Avinguda Catalunya, se'ls assigna sensibilitat acústica moderada (B1), com a un objectiu de qualitat assolible.

Les zones comercials del municipi on es poden trobar habitatges i a la vegada activitats comercials, espais destinats a l'hostaleria i restauració o zones afectades directament per una activitat, com és, principalment, el nucli urbà, la zona de la plaça dels Països Catalans i les zones afectades per les activitats extractives, se'ls assigna, també, sensibilitat acústica moderada (B1), com a objectiu de qualitat assolible.

(B2) Àrees amb predomini de sòl d'ús terciari. ($L_d, L_e = 70$ i $L_n = 60$ dBA))

Inclouen els espais destinats preferentment a activitats comercials i d'oficines, espais destinats a l'hostaleria, l'allotjament, la restauració i d'altres. Comprèn les zones puntuals dels restaurants.

(B3) Àrees urbanitzades existents afectades per sòl d'ús industrial ($L_d, L_e = 65$ i $L_n = 55$ dBA))

Inclouen els espais d'ús predominantment residencial existents afectats per zones de sòl d'ús industrial també existents, com ara polígons industrials o d'activitats productives en gran quantitat, que per la seva situació no és possible el compliment dels objectius fixats per a una zona (B1), com ara els habitatges situats al carrer de cal Notari a polígon industrial de Cal Pinxo o Can Safont i el Molí de Bramassacs.

3. Zona de Sensibilitat Acústica Baixa (C):

Comprèn els sectors del territori que admeten una percepció elevada de soroll. Poden incloure les àrees i els usos següents o similars:

(C1) Àrees amb predomini de sòl d'ús terciari, recreatiu i d'espectacles. ($L_d, L_e = 73$ i $L_n = 63$ dBA))

Inclouen els llocs de reunió a l'aire lliure, amb assistència de públic, etc., com es el cas de la zona esportiva.

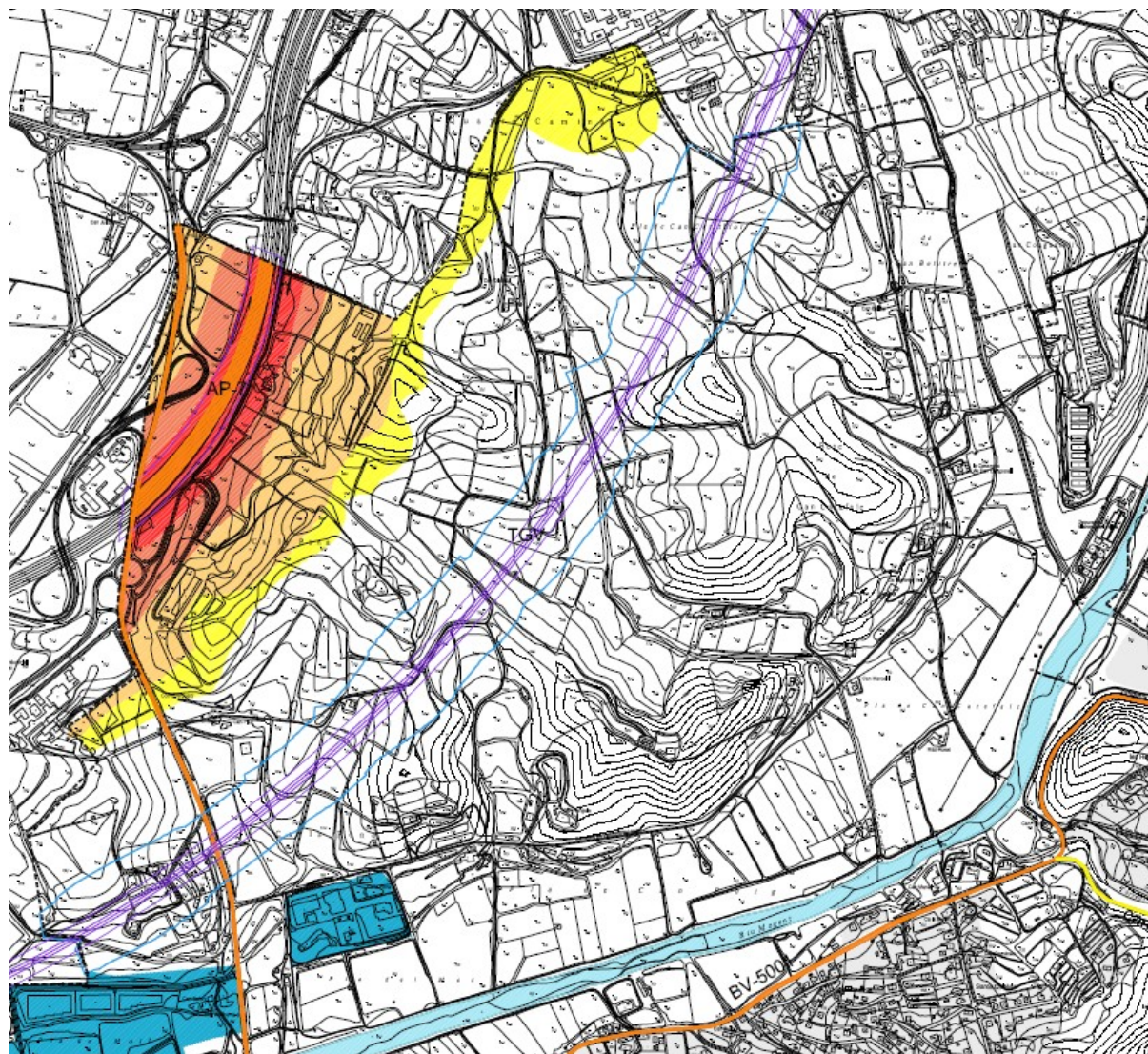
(C2) Àrees amb predomini de sòl d'ús industrial. ($L_d, L_e = 75$ i $L_n = 65$ dBA))

Inclouen tots els espais del territori destinats o susceptibles de ser utilitzats per als usos relacionats amb les activitats industrials i portuàries amb llurs processos de producció, els parcs d'abassegament de materials, els magatzems i les activitats de tipus logístic, estiguin o no vinculades a una explotació en concret, els espais auxiliars de l'activitat industrial, etc., com és el cas dels polígons industrials del Pla, Cal Pinxo, Mas Ferrer i el nucli al costat de Can Colomer (Flint Ibèrica).

Dimarts, 18 d'octubre de 2011

(C3) Àrees del territori afectades per sistemes generals d'infraestructures de transport o altres equipaments públics que els reclamin.

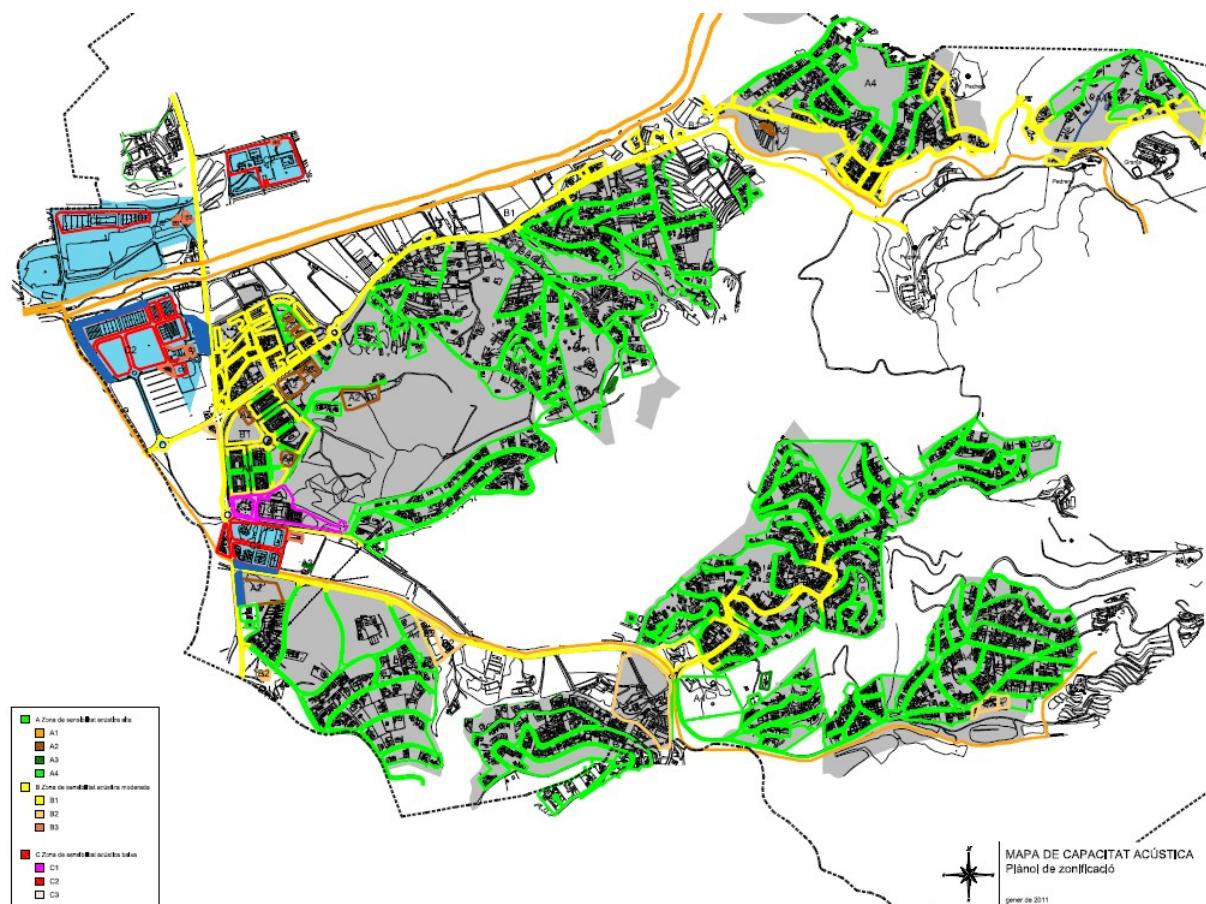
Inclouen les zones del territori de domini públic en que s'ubiquen els sistemes generals de les infraestructures de transport viari urbà i interurbà, ferroviari, marítim i aeri. Les infraestructures que creuen el terme municipal de Vilanova del Vallès són les següents: Autopista AP-7, la línia ferroviària d'alta velocitat. És possible que quan el titular de la infraestructura realitzi el mapa estratègic de dita infraestructura, el seu entorn sigui considerat com zona de soroll.



Il·lustració 5 - Sistemes generals d'infraestructures de transport

En la figura següent i en l'annex 1 «(6) plànol de zonificació» del territori, es representen de forma gràfica les diferents àrees de sensibilitat acústica considerades.

Dimarts, 18 d'octubre de 2011



Il·lustració 5 - Mapa de capacitat acústica

6. Mapes de Superació dels nivells límit d'immissió, (incompliments)

Realitzada la zonificació del mapa de capacitat acústica, es pot representar en un plànol les diferències existents entre el nivell sonor mesurat o assignat a cada carrer en el mapa de sorolls i el nivell límit d'immissió corresponent al mateix carrer, en funció de la zona de sensibilitat a la que hagi estat assignat. Així doncs, s'extreuen els diferents mapes de superació dels nivells límit d'immissió, respecte a la proposta de mapa de capacitat:

- (5.1) Mapa de superació dels nivells límit d'immissió diürns.
- (5.2) Mapa de superació dels nivells límit d'immissió nocturns.

L'escalat dels trams en que s'agrupen la superació dels nivells límit d'immissió no és arbitrari, s'ha escollit de manera que sigui fàcil identificar els carrers on es superen els nivells d'atenció indicats a la llei 16/2002, per als quals seria necessari elaborar també plans d'actuació.

La figura que segueix i a l'annex 1 el plànol «(5.1) Mapa de superació dels nivells límit d'immissió diürns», mostra el mapa de superació dels nivells límit d'immissió diürns. Observeu que la superació dels nivells menors de 3 dB(A) es dona en alguns carrers de distribució de trànsit, sent entre 3 i 5 dB(A) a les carreteres.

La desviació de la realitat mesurada respecte als objectius plantejats és relativament petita.

Dimarts, 18 d'octubre de 2011

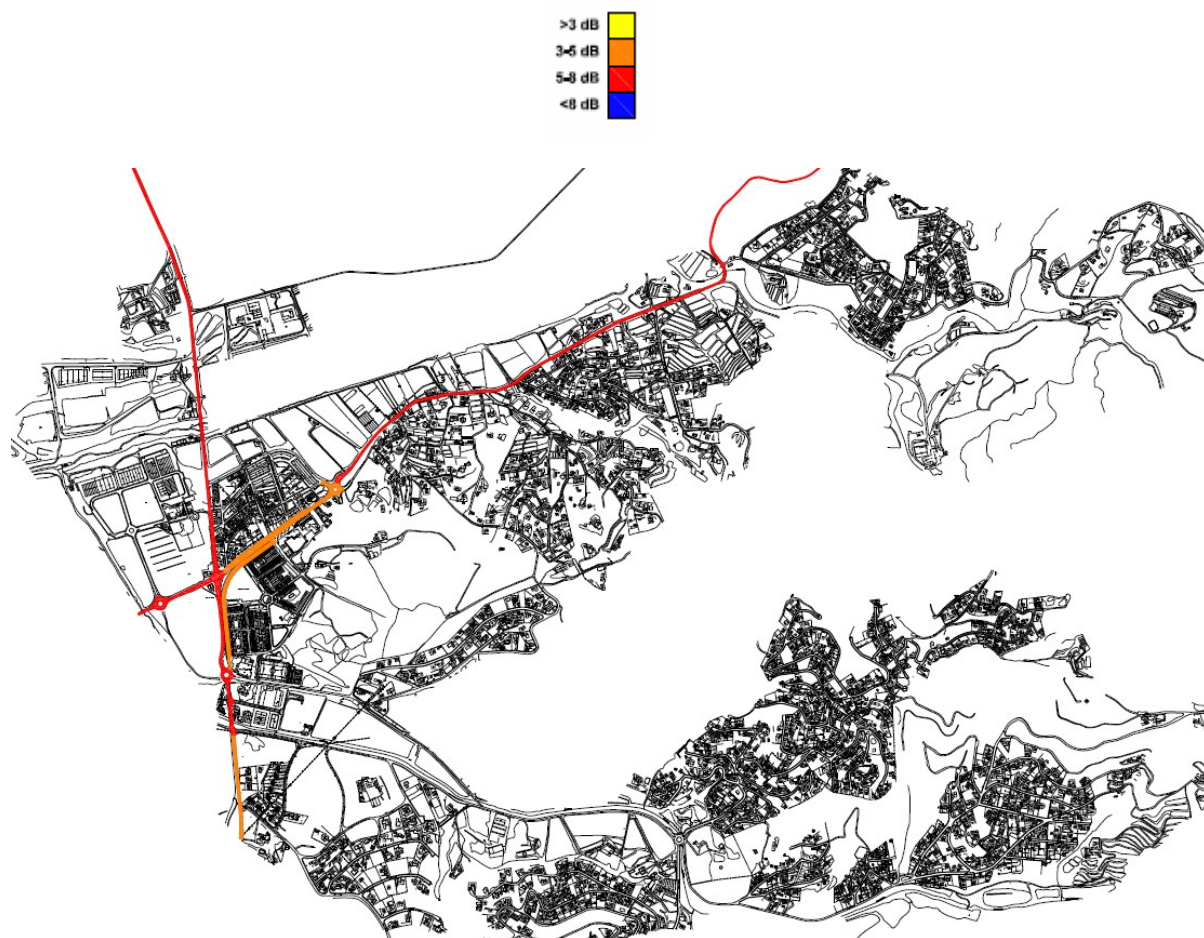


Il·lustració 5 - Mapa de superació dels nivells límit d'immissió diürns

La figura següent en l'annex 1 plànol «(5.2) Mapa de superació dels nivells límit d'immissió nocturns», mostra el mapa de superació dels nivells límit d'immissió nocturns. Observeu que la superació dels nivells sonors permesos es donen en menys carrers, arribant a ésser entre 5 i 8 dB(A) en el trams de les carreteres fora del nucli urbà.

La desviació de la realitat mesurada respecte als objectius plantejats és relativament petita.

Continua en la pàgina següent



Il·lustració 5 - Mapa de superació dels nivells límit d'immissió nocturns.

7. Particularitats del mapa de capacitat que no ha estat possible representar de manera gràfica

Hi ha certes particularitats en la zonificació que presenta el mapa de capacitat acústica que no ha estat possible representar-les de manera gràfica, per tal de mantenir la coherència amb la disposició de trams en el sistema informàtic existent per a la resta de dades del municipi. Amb referència a les zones de soroll, els titulars de la infraestructura ferroviària d'alta velocitat que travessa el terme municipal de Vilanova del Vallès no ha facilitat encara aquesta informació.

7.1 Transició d'una zona de baixa sensibilitat acústica a una altra d'alta sensibilitat acústica

La Llei 16/2002, de 28 de juny, de protecció contra la contaminació acústica, per la que es fixen els criteris per a l'elaboració dels mapes de capacitat acústica, estableix que el pas d'una zona a una altra ha de ser progressiu, és a dir, d'una zona de sensibilitat acústica baixa s'ha de passar per una zona de sensibilitat acústica moderada per arribar a una de sensibilitat acústica alta.

Aquest requeriment, que és del tot correcte perquè les caigudes de soroll no són brusques sinó progressives, presenta una important dificultat a l'hora de plasmar-lo en la corresponent representació gràfica. Això és així perquè l'abast de la zona intermèdia varia en funció de diferents factors, com ara els nivells de soroll existents en els carrers i també la seva amplada.

Així doncs, la transició de una zona de alta sensibilitat acústica a una altra de baixa, ha d'existir, però no es pot normalitzar, degut a que es variable en funció dels nivells de soroll i del perfil transversal de les vies en qüestió.

Recullo un estudi realitzat pel Laboratori d'Enginyeria Acústica i mecànica de la Universitat Politècnica de Catalunya en el que s'han simulat informàticament diversos exemples, de tal manera que una cruïlla on confluen carrers de 14

Dimarts, 18 d'octubre de 2011

metres d'amplada i nivells sonors de 70 i 65 dB(A) respectivament, la propagació del soroll sobre el carrer de mes baix nivell es de 4 metres, mentre que serà de 26 metres si els nivells sonors son de 70 i 60 dBA respectivament. Mireu a continuació:

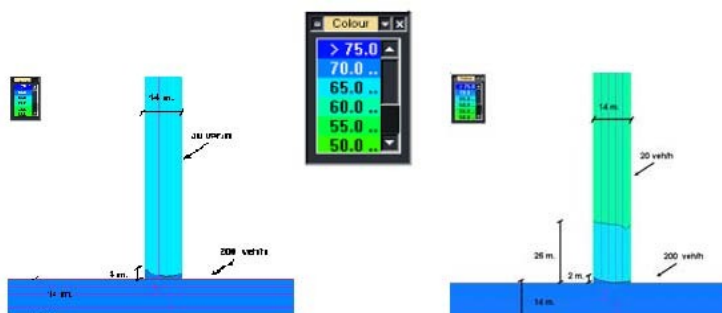


Figura 7.1. Exemples de simulació per determinar la zona de transició.

Tampoc és convenient que la zona de transició ocupi tot el tram de carrer comprès entre cruïlla i cruïlla, doncs s'establirien zones amb nivells més permissius del que seria necessari. A més a més, partir els trams de carrer obligaria a tenir una disposició de trams en el sistema d'informació gràfica que no seria coherent amb el tractament existent per a la resta de dades del municipi.

Consultat el Departament de Medi Ambient i Habitatge, la conclusió és que cal aplicar una solució de compromís que consisteix en no introduir en la representació gràfica aquestes zones de transició i que de forma general, es consideraran 25 metres com zona de sensibilitat acústica moderada en la confluència entre una zona de sensibilitat acústica baixa a una de sensibilitat acústica alta. En cas de conflicte es realitzarà un estudi detallat amb les característiques del indret.

La realitat del municipi ha permès aconseguir que no sigui necessari la utilització expressa d'aquesta consideració, però si que ha estat necessari fer ús de zones de transició: zones sense categoria que existeixen entre dos zones amb categories diferents i donen la separació acústica necessària.

7.2 Les zones de soroll

Les zones de soroll són sectors del territori afectats per la presència d'infraestructures de transport viari, ferroviari, marítim i aeri.

Una zona de soroll comprèn el territori de l'entorn del focus emissor i és delimitada per la corba isòfona, que són els punts del territori on es mesuren els valors límits d'immissió establerts pels annexos 1.3 i 2, corresponents a la zona de sensibilitat acústica on hi ha situada la infraestructura. Així doncs el seu abast també és variable, i per delimitar-lo cal disposar de la informació sobre els nivells de so existents.

El titular de la infraestructura: Generalitat de Catalunya, Ministeri de Foment, Ferrocarrils de la Generalitat, RENFE, etc., és el responsable d'elaborar els mapes estratègics de soroll de la infraestructura, i per tant d'analitzar l'emissió de soroll.

Fins a ara, el titulars de la infraestructures de transport ferroviària que creuen el terme municipal de Vilanova del Vallès no ha facilitat encara la informació sobre els nivells.

Els sectors de territori a l'entorn de les infraestructura de transport s'ha delimitat a partir de les dades proporcionades per ACESA – Abertis en el cas de l'AP7. Noteu que aquesta infraestructura no afecta a la població.

El sector del territori a l'entorn de la infraestructura de transport ferroviària de la línia d'alta velocitat s'ha indicat amb una franja paral·lela a vint metres, segons l'estipulat a la normativa, fins a l'espera de rebre les dades necessàries.

Dintre de l'annex 1 i «(3) Infraestructures i eixos viaris» està grafat les dos infraestructures i les seves zones d'influència.

7.3 Zones interiors d'illa

En aquelles illes en les quals el tipus d'ordenació de les edificacions sigui la d'alineació de vial, i l'ús urbanístic dominant sigui el residencial, l'espai interior d'illa tindrà la qualificació de zona de sensibilitat acústica alta (A4).

Dimarts, 18 d'octubre de 2011

En aquelles illes en les quals el tipus d'ordenació de les edificacions sigui la d'alineació de vial, i l'ús urbanístic dominant sigui mixte residencial/industrial, l'espai interior d'illa tindrà la qualificació de zona de sensibilitat acústica moderada (B1).

En aquelles illes en les que el tipus d'ordenació de les edificacions sigui la d'edificació aïllada, no existeix una zona interior d'illa pròpiament dita, i per tant no es pot donar una qualificació diferent a la dels carrers que hi donen accés.

8. Conclusions

El mapa de capacitat acústica ha de ser l'eina fonamental en la futura gestió del soroll ambiental a Vilanova del Vallès. És una eina d'ús múltiple doncs la seva aplicació pot repercutir en l'acció de pràcticament tots els serveis i/o àrees de l'Ajuntament, especialment els de medi ambient, urbanisme, activitats i mobilitat, però també els de manteniment urbà, cultura, seguretat ciutadana, etc.

En l'elaboració del mapa de capacitat acústica s'ha considerat la zonificació acústica del territori en funció de l'ús predominant del sòl, però també de l'existència d'infraestructures de transport, d'equipaments i de les activitats existents, i tenint en compte la voluntat del municipi.

S'han considerat les diferents zones de sensibilitat acústica:

1. Zones de Sensibilitat acústica alta (A)

Comprèn els sectors del territori que requereixen una protecció alta contra el soroll. Poden incloure les àrees i els usos següents o similars:

(A1) Espais d'interès natural i altres (taronja clar).

El territori dintre del terme municipal de Vilanova del Vallès que forma part del corredor verd del riu Mogent, riera de Vallromanes, riera d'Ardenya i el torrent de Céllecs.

(A2) Predomini del sòl d'us sanitari, docent i cultural (color marró).

S'hi inclouen els sectors del territori que demanin, a l'exterior, una especial protecció contra la contaminació acústica. Aquests equipaments es troben principalment al nucli del municipi de Vilanova.

(A3) Habitatges situats al medi rural (color verd fosc).

Habitatges situats al medi rural que estan habitats de manera permanent, com és el cas de les masies i altres construccions residencials.

(A4) Àrees amb predomini de sòl d'us residencial (color verd).

Comprèn els sectors i barris residencials del municipi, amb predomini de sòl d'us residencial, on la implantació d'activitats és molt petita o nul·la.

2. Zones de Sensibilitat acústica moderada (B):

Comprèn els sectors del territori que admeten una percepció mitjana de soroll. Poden incloure les àrees i els usos següents o similars:

(B1) Àrees on coexisteixen sòl d'us residencial amb activitats i/o infraestructures de transport existents (color groc).

Els vials d'accés al municipi de Vilanova del Vallès i els carrers de distribució principal de trànsit, les zones on els habitatges cohabituen amb les activitats, l'Ajuntament els considera com a un objectiu de qualitat assolible.

(B2) Àrees amb predomini de sòl d'us terciari (color ocre).

Compren les zones comercials o de restauració i de serveis.

(B3) Àrees urbanitzades existents afectades per sòl d'us industrial (color taronja fosc).

Inclouen els espais residencial existents afectats per zones de sòl d'us industrial també existents, que per la seva situació no és possible el compliment dels objectius fixats per una zona B1.

Dimarts, 18 d'octubre de 2011

3. Zona de Sensibilitat Acústica Baixa (C):

Comprèn els sectors del territori que admeten una percepció elevada de soroll. Poden incloure les àrees i els usos següents o similars:

(C1) Àrees amb predomini de sòl d'ús terciari, recreatiu i d'espectacles (color rosa fort).

Inclouen els llocs de reunió a l'aire lliure, amb assistència de públic, etc., com es el cas de la zona esportiva.

(C2) Àrees amb predomini de sòl d'ús industrial (color vermell).

Comprèn el territori dels polígons.

(C3) Àrees del territori afectades per sistemes generals d'infraestructures de transport o altres equipaments públics que els reclamin (color rosa).

Inclouen les zones del territori afectades pel soroll de les infraestructures existents en el terme municipal de Vilanova del Vallès: Autopista AP-7 i la línia ferroviària d'alta velocitat. Les zones de soroll de les infraestructures existents es determinen i delimiten per l'òrgan substantiu competent.

Les propostes de millora, gracies a les poques desviacions entre l'existent i l'objectiu acústic, es centren a les carreteres i a molt pocs carrers amb molta confluència.

Per tal de reduir l'afectació dels vehicles cal, primerament, reduir tot el que es pugui la velocitat de circulació. En segon terme es poden utilitzar asfalts fono reductors.

Aquest mapa de capacitat acústica cal de considerar-lo com eina de treball quotidiana en tots els àmbits en que el soroll sigui un component important a considerar, aconseguint així crear l'estat d'opinió que el soroll és un contaminat important que cal combatre també de manera global.

Per últim, és important ressaltar que la informació d'aquest mapa de capacitat acústica ha de ser pública, i que l'Ajuntament ha de facilitar al ciutadà la possibilitat de consultar-lo, tot donant compliment al principi de transparència informativa al ciutadà en matèria de medi ambient que deriva de les directrius europees sobre medi ambient en general i en la Directiva 2002/49 CE en particular.

Vilanova del Vallès, 22 de març de 2011
L'Enginyer Municipal, Israel Aparici

9. Bibliografia

1. Directiva 2002/49/CE del Parlamento Europeo y del Consejo, sobre evaluación y gestión del ruido ambiental.
2. Llei 16/2002 de protecció contra la contaminació acústica. Generalitat de Catalunya.
3. Decret 176/2009, de 10 de novembre, pel qual s'aprova el Reglament de la Llei 16/2002, de 28 de juny, de protecció contra la contaminació acústica, i se n'adapten els annexos.
4. Ley 37/2003, de 17 de noviembre, del ruido.
5. Real Decreto 1513/2005 por el que se desarrolla la Ley 37/2003 en lo referente a la evaluación y gestión del ruido ambiental.
6. Decret 245/2005 pel qual es fixen els criteris per a l'elaboració dels mapes de capacitat. Departament de Medi Ambient de la Generalitat de Catalunya.
7. Real Decreto 13/67/2007 de 19 de octubre, por el que se desarrolla la Ley 37/2003 del ruido, en lo referente a zonificación acústica, objetivos de calidad y emisiones acústicas.
8. Mapa de Sorolls del Municipi de Vilanova del Vallès, 2008. Proema – Diputació de Barcelona.
9. Metodologia per a l'elaboració dels mapes de soroll i proposta de mapa de capacitat acústica de l'Oficina Tècnica d'Avaluació i Gestió Ambiental de l'Àrea de Medi Ambient de la Diputació de Barcelona.

Dimarts, 18 d'octubre de 2011

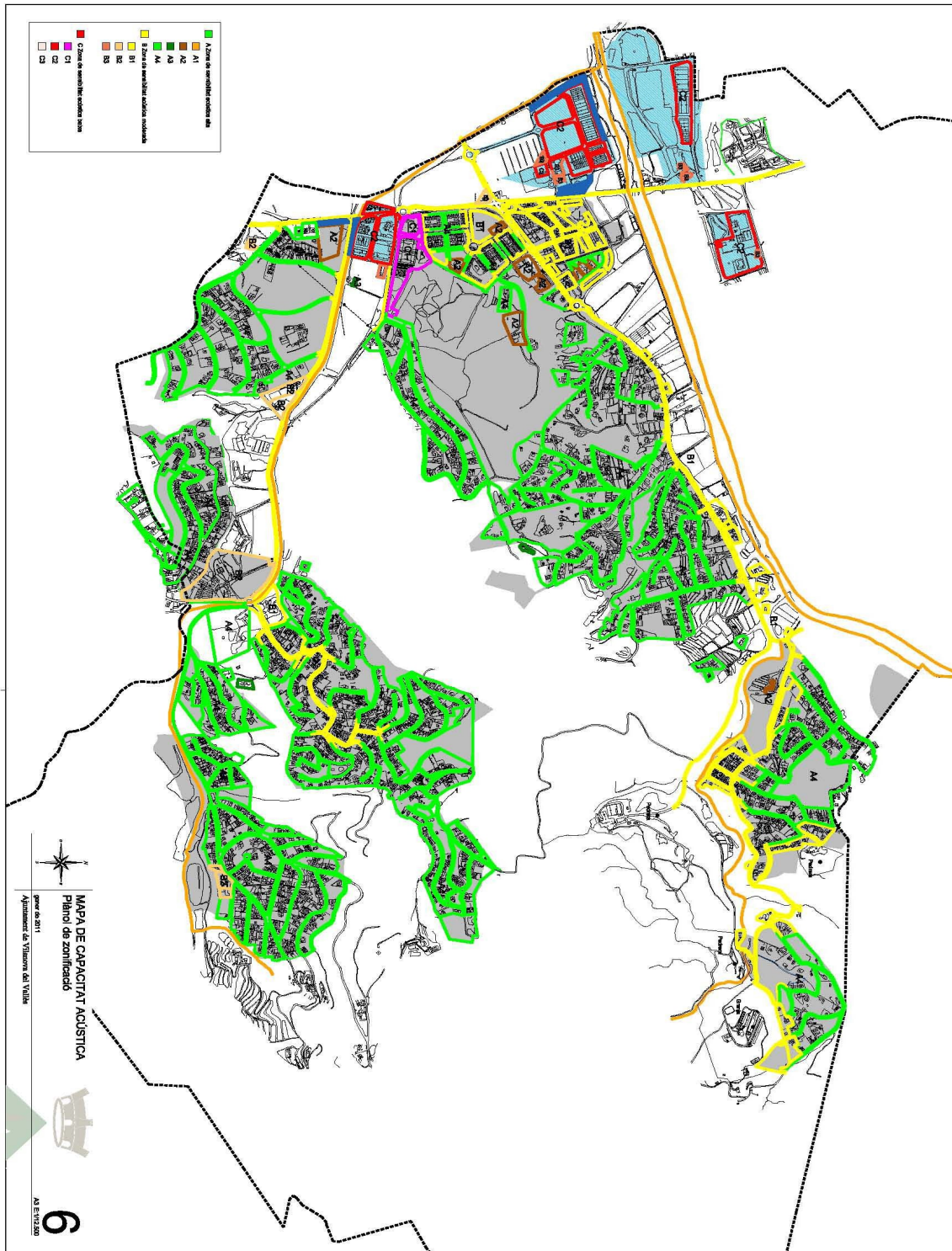
10. ANNEX 1

Llistat de plànols:

1. Plànol dels usos del sòl i edificis sensibles.
2. Mapes de soroll.
 - 2.1. Mapa de soroll diürn.
 - 2.2. Mapa de soroll nocturn.
3. Plànol d'infraestructures i eixos viaris.
4. Plànol d'habitants.
5. Superació dels nivells.
 - 5.1. Mapa de superació dels nivells dels límits d'immissió diürn.
 - 5.2. Mapa de superació dels nivells dels límits d'immissió nocturn.
6. Plànol de zonificació.
 - 6.1. Nucli urbà, eixample i barri de Sant Lleïr.
 - 6.2. Mas Ferrer, Mas Colomer i Cal Pinxo.
 - 6.3. Barri de Rodes.
 - 6.4. Barri de les Roquetes.
 - 6.5. Barri del Bosc Ruscalleda.
 - 6.6. Barri de la Casa Nova.
 - 6.7. Barri de Can Rabassa.
 - 6.8. Barris de Ca l'Alegre, Can Jornet i el Xaragall.
 - 6.9. Barris de Can Nadal i Can Bosc.
7. Previsió creixement.
8. Localització dels punts de mesura.

Continua en la pàgina següent

Dimarts, 18 d'octubre de 2011



Vilanova del Vallès, 5 d'octubre de 2011
L'alcalde, Oriol Safont i Prat

CVE-Núm. de registre: 022011024446