

EDICTE

Aprovada definitivament l'Ordenança relativa a la restricció de la circulació de determinats vehicles a la ciutat de Cornellà de Llobregat amb l'objectiu de preservar i millorar la Qualitat de l'aire. En conformitat amb el que disposa l'article 70.2 de la Llei 7/1985, de 2 d'abril, Reguladora de les Bases del Règim Local, es procedeix a la publicació íntegra del seu text, als efectes de la seva entrada en vigor, un cop transcorreguts quinze dies de la seva publicació.

ORDENANÇA RELATIVA A LA RESTRICCIÓ DE LA CIRCULACIÓ DE DETERMINATS VEHICLES A LA CIUTAT DE CORNELLÀ DE LLOBREGAT AMB L'OBJECTIU DE PRESERVAR I MILLORAR LA QUALITAT DE L'AIRE

.....

Preàmbul

1.

L'Organització Mundial de la Salut (OMS), en la «Nota descriptiva sobre qualitat de l'aire i salut»¹, defineix la contaminació de l'aire com un important risc mediambiental per a la salut i considera que la disminució dels nivells de pol·lució atmosfèrica poden reduir la càrrega de morbiditat derivada d'accidents cerebrovasculars, càncers de pulmó i pneumopaties cròniques i agudes, entre elles, l'asma.

A la Unió Europea ha estat un objectiu principal la millora de la qualitat ambiental des de la Directiva 96/62/CE del Consell, de 27 de setembre de 1996, sobre avaluació i gestió de la qualitat de l'aire ambient, fins les vigents Directiva 2004/107/CE, del Parlament Europeu i del Consell, de 15 de desembre de 2004, relativa a l'arsènic, el cadmi, el mercuri, el níquel i els hidrocarburs aromàtics policíclics en l'aire ambient i, particularment, la Directiva 2008/50/CE, del Parlament Europeu i del Consell, de 21 de maig de 2008, relativa a la qualitat de l'aire ambient i a una atmosfera més neta a Europa (que regula els contaminants partícules en suspensió, òxid de sofre i nitrogen, monòxid de carboni, plom i ozó, entre d'altres).

La Carta Europea de Salvaguarda dels Drets Humans a la Ciutat, aprovada a Saint Denis l'any 2000, estableix el dret dels ciutadans i ciutadanes al medi ambient i l'obligació de les autoritats municipals d'adoptar polítiques de prevenció de la contaminació i de controlar el tràfic automobilístic, tot respectant el medi ambient i encoratjant l'ús de vehicles no contaminants (articles XVIII i XX).

L'Acord de París de 2015 té per objecte reforçar la resposta mundial a l'amenaça del canvi climàtic i estableix en el seu article 2, el compromís de mantenir l'augment de la temperatura mitjana mundial molt per sota de 2 °C respecte als nivells preindustrials, i prosseguir els esforços per limitar aquest augment de la temperatura a 1,5 °C respecte als nivells preindustrials.

A l'article 7 de l'Acord de Paris, s'estableix l'objectiu mundial relatiu a l'adaptació, que consisteix en enfortir la resiliència i reduir la vulnerabilitat al canvi climàtic amb vista a contribuir al desenvolupament sostenible i aconseguir una resposta d'adaptació adequada. En aquest mateix article es reconeix que l'adaptació és un repte mundial que incumbeix a tothom, amb dimensions locals, subnacionals, nacionals, regionals i internacionals, i el que és més important: que un increment dels nivells de mitigació pot reduir la necessitat d'esforços addicionals d'adaptació.

¹ [https://www.who.int/es/news-room/fact-sheets/detail/ambient-\(outdoor\)-air-quality-and-health](https://www.who.int/es/news-room/fact-sheets/detail/ambient-(outdoor)-air-quality-and-health)

En el mateix marc de les Nacions Unides, la Declaració de l'Assemblea General de les Nacions Unides de 25 de setembre de 2015, per la qual s'adopta l'Agenda 2030 de desenvolupament sostenible, concreta els 17 objectius de desenvolupament sostenible i les 169 fites de caràcter integrat, que conjuguen les tres dimensions del desenvolupament sostenible: econòmica, social i ambiental. L'Agenda 2030 és un pla d'acció que, entre d'altres, vol protegir el planeta de la degradació ambiental i engagar mesures urgents per reduir el canvi climàtic, amb l'objectiu que el planeta pugui satisfer les necessitats de les generacions actuals i de les futures. Aquesta declaració estableix que totes les organitzacions públiques, privades i civils dels Estats signants de la declaració implementaran el pla d'acció que representa l'Agenda 2030.

L'article 45.1 de la Constitució espanyola reconeix que tothom té el dret a disposar d'un medi ambient adequat per al desenvolupament de la persona, així com el deure de conservar-lo. Així mateix, en l'article 43.1, reconeix el dret a la protecció de la seva salut. En aquest mateix sentit, l'article 27 de l'Estatut d'autonomia de Catalunya estableix el dret de totes les persones a viure en un medi equilibrat, sostenible i respectuós amb la salut, i també el dret a la protecció davant les diferents formes de contaminació. A la vegada, estableix el deure de totes les persones de col·laborar en les actuacions que tendeixin a eliminar les diferents formes de contaminació, amb l'objectiu de mantenir i conservar el medi per a les generacions futures. Al respecte, l'article 84.2 de l'Estatut preveu que els governs locals de Catalunya tenen competències pròpies, en els termes que determinin les lleis, sobre la circulació i els serveis de mobilitat (lletra h) i sobre la formulació i la gestió de polítiques per a la protecció del medi ambient (lletra j).

Pel que fa al règim general, l'article 25.2 de la Llei 7/1985, de 2 d'abril, reguladora de les bases del règim local, així com l'article 66.3 del Decret legislatiu 2/2003, de 28 d'abril, pel qual s'aprova el text refós de la Llei municipal i de règim local de Catalunya, estableixen que els municipis han d'exercir competències, en els termes de la legislació de l'Estat i de les comunitats autònomes, en les matèries de medi ambient urbà, i específicament de protecció contra la contaminació atmosfèrica en les zones urbanes, i de trànsit i estacionament de vehicles i mobilitat, que inclou l'ordenació del trànsit de vehicles i persones en les vies urbanes.

L'article 27.2 de la Llei de l'Estat 33/2011, de 4 d'octubre, general de salut pública, disposa que les administracions públiques, en l'àmbit de les seves competències han de protegir la salut de la població mitjançant activitats i serveis que actuïn sobre els riscos presents en el medi i en els aliments, a l'efecte de desplegar els serveis i les activitats que permetin la gestió dels riscos per a la salut que puguin afectar la població.

A Catalunya, l'article 6.3 de la Llei 18/2009, de 22 d'octubre, de salut pública, estableix que les administracions públiques competents en matèria de salut pública han de proporcionar les prestacions en aquesta matèria, entre les quals està la promoció i protecció de la salut i la prevenció dels factors de risc derivats de l'aire i l'aigua i dels aspectes mediambientals que puguin repercutir en la salut de les persones (lletra a), i l'article 68.1 de la Llei 15/1990, de 9 de juliol, d'ordenació sanitària de Catalunya, atorga competències als ajuntaments per prestar els serveis sanitaris necessaris per a donar compliment a les seves responsabilitats en relació amb l'obligat compliment de les normes i els plans sanitaris relatius al control sanitari del medi ambient, que inclou en primer terme la contaminació atmosfèrica (lletra b).

Per la seva banda, l'article 16.4 de la Llei 34/2007, de 15 de novembre, de qualitat de l'aire i protecció de l'atmosfera, estableix que les entitats locals, en l'àmbit de les seves competències, poden elaborar els seus propis plans i programes, amb la finalitat de complir els nivells establerts en la normativa corresponent, i els permet d'adoptar mesures de restricció total o parcial del trànsit, entre les quals s'inclouen les restriccions als vehicles més contaminants, a certes matrícules, a certes hores o en certes zones, entre d'altres.

L'article 7 del Reial decret legislatiu 6/2015, de 30 d'octubre, pel que s'aprova el text refós de la Llei sobre trànsit, circulació de vehicles a motor i seguretat viària, atorga als municipis la competència de restringir la circulació a determinats vehicles en vies urbanes per motius mediambientals (lletra g), i l'article 18 d'acordar pels mateixos motius la prohibició total o parcial d'accés a parts de la via, amb caràcter general, o per a determinats vehicles, o el tancament de determinades vies.

Concretament, a la Zona de Qualitat de l'Aire 1 (ZQA), on pertany la ciutat de Cornellà de Llobregat, històricament s'han registrat superacions dels valors límit de diòxid de nitrogen (NO₂) i partícules en suspensió amb diàmetre inferior a 10 micres (PM₁₀) recollits a la Directiva 2008/50/CE del Parlament Europeu i del Consell, de 21 de maig de 2008, relativa a la qualitat de l'aire ambient i a una atmosfera més neta a Europa. Per aquesta raó, la Generalitat de Catalunya la va incloure en la Zona de protecció especial de l'ambient atmosfèric mitjançant el Decret 226/2006, de 23 de maig de 2006; pel qual es declaren zones de protecció especial de l'ambient atmosfèric diversos municipis de les comarques del Barcelonès, el Vallès Oriental, el Vallès Occidental i el Baix Llobregat per al contaminant diòxid de nitrogen (NO₂) i per a les partícules PM₁₀; donant així compliment a la Llei 22/1983, de 21 de novembre, de protecció de l'ambient atmosfèric que, a més, exigeix en aquesta zona la formulació d'un pla d'actuació amb mesures per revertir la situació.

L'article 3.3 del Reial decret 102/2011, de 28 de gener, relatiu a la millora de la qualitat de l'aire, imposa a les entitats locals l'obligació d'adoptar les mesures necessàries per garantir que les concentracions dels contaminants regulats no superin els objectius de qualitat de l'aire i per a la reducció de les concentracions, en particular mitjançant l'aprovació de plans de millora de qualitat de l'aire i de plans d'acció a curt termini.

D'acord amb la distribució de competències, en els darrers anys s'han endegat diverses iniciatives a nivell autonòmic, metropolità i municipal per combatre la contaminació atmosfèrica.

A nivell autonòmic destaca el Pla d'actuació per a la millora de la qualitat de l'aire als municipis declarats zones de protecció especial de l'ambient atmosfèric mitjançant el Decret 226/2006, de 23 de maig, aprovat pel Decret 152/2007, de 10 de juliol, prorrogat pel Decret 203/2009, de 22 de desembre, i que posteriorment ha estat substituït pel Pla d'actuació per a la millora de la qualitat de l'aire a les zones de protecció especial de l'ambient atmosfèric, aprovat pel Govern de la Generalitat mitjançant l'Acord GOV/127/2014, de 23 de setembre.

En l'àmbit metropolità, l'any 2017, es va aprovar el Programa metropolità de mesures contra la contaminació atmosfèrica amb l'objectiu de concretar mesures estructurals per poder-les executar a curt i a mig termini.

El 25 de juliol de 2017, l'Àrea Metropolitana de Barcelona (AMB) va aprovar les condicions de les restriccions de circulació en la Zona de Baixes Emissions de l'àmbit de les Rondes de Barcelona en cas d'episodi de contaminació a partir de desembre de 2017, consensuades entre l'AMB i els Ajuntaments de Barcelona, de l'Hospitalet de Llobregat, de Sant Adrià de Besòs, d'Esplugues de Llobregat i de Cornellà de Llobregat.

Atesa la necessitat de fer efectius els acords presos relatius a l'automatització del control de la Zona de Baixes Emissions (ZBE), el 21 de maig de 2019, el Consell Metropolità va aprovar, definitivament, el Reglament del registre metropolità de vehicles estrangers i d'altres vehicles autoritzats a les Zones de Baixes Emissions per a la creació i funcionament del registre metropolità de vehicles autoritzats a circular en les Zones de Baixes Emissions, així com per a la determinació de les condicions per a ser-ne inscrit i del seu model de gestió.

Atès el caràcter transfronterer de la contaminació atmosfèrica i la planificació que es desenvolupa a diferent escala, el 6 de març de 2017 va tenir lloc la primera Cimera per a la millora de la qualitat de l'aire a la conurbació de Barcelona, que va derivar en un acord institucional entre la Generalitat de Catalunya, l'Àrea Metropolitana de Barcelona i l'Ajuntament de Barcelona, amb l'objectiu, entre d'altres, de reduir en els 15 anys següents un 30% de les emissions a l'atmosfera de contaminants d'efecte local, principalment l'NO₂ i les PM₁₀. Aquest acord va ser refermat en la segona Cimera del 25 de març de 2019.

La Declaració d'Emergència climàtica i ambiental del Parlament Europeu, de data 28 de novembre de 2019, *"declara la situació d'emergència climàtica i mediambiental; demana a la Comissió, als Estats membres i a tots els agents mundials que adoptin urgentment les mesures concretes necessàries per combatre i contenir aquesta amenaça abans que sigui massa tard, i manifesta el seu propi compromís al respecte"*.

En aquest sentit, convé destacar que l'Administració municipal té el deure i la potestat de restablir i preservar la bona qualitat de l'aire d'acord amb els paràmetres establerts a la legislació vigent, així com preservar la salut del conjunt de la població.

En aquest sentit, la corresponsabilitat de conservar i millorar la qualitat de l'aire correspon tant a l'Ajuntament com a la societat en el seu conjunt. D'igual forma, l'Ajuntament té el deure de vetllar per la conservació i protecció de l'ambient atmosfèric i també l'obligació de fer complir a la societat en el seu conjunt el correlatiu deure de conservació i protecció i de col·laborar en les actuacions dirigides a reduir o a eliminar les diferents formes de contaminació, de conformitat amb l'Estatut d'Autonomia de Catalunya i la legislació específica.

2.

En aquest context, aquesta Ordenança es desenvolupa per proporcionar la cobertura normativa necessària i regular la mesura inclosa en l'esmentat Programa metropolità de mesures contra la contaminació atmosfèrica consistent en la restricció a la circulació dels vehicles més contaminants a la Zona de Baixes Emissions (ZBE) de l'àmbit Rondes de Barcelona.

En l'àmbit municipal, la pròpia Ordenança general de convivència ciutadana, en el seu Títol IV sobre la protecció de l'ambient i la qualitat de vida, regula en el seu Capítol II les condicions que han de reunir els focus emissors de fums, pols, gasos i olors per reduir al mínim possible la contaminació atmosfèrica i les molèsties i perjudicis produïts a tercers. No obstant, ni aquesta ordenança ni l'Ordenança de Circulació de vehicles i vianants, han entrat a regular mesures de restriccions del trànsit, sent necessari establir un instrument que aporti una visió estratègica i global. En aquest sentit, les disposicions d'aquesta Ordenança són d'obligat compliment per totes les persones que circulin a la Zona de Baixes Emissions de la ciutat.

L'Ajuntament de Cornellà de Llobregat estableix mecanismes de coordinació administrativa amb la Generalitat de Catalunya i amb l'Àrea Metropolitana de Barcelona, per portar a terme accions conjuntes de senyalització i informació de la Zona de Baixes Emissions de l'àmbit Rondes de Barcelona, així com amb els Ajuntaments de Barcelona, l'Hospitalet de Llobregat, Esplugues de Llobregat i Sant Adrià de Besòs, essent totes aquestes ciutats integrants totals o parcials de la zona.

Aquesta ordenança s'ha elaborat tenint en compte els principis que conformen la bona regulació, a què es refereix l'article 129 de la Llei 39/2015, d'1 d'octubre, del procediment administratiu comú de les administracions públiques. En particular, s'acompleixen els principis de necessitat i eficàcia ja que es considera que la seva aprovació és l'instrument més adequat per aconseguir l'objectiu que es persegueix, la restricció de la circulació de determinats vehicles a un àmbit de la ciutat de Cornellà de Llobregat amb l'objectiu de preservar i millorar la qualitat de l'aire. El principi de proporcionalitat es considera acomplert tot a vegada que l'Ordenança conté la regulació imprescindible per atendre les necessitats que s'han de cobrir i no comporta mesures restrictives de drets ni obligacions als destinataris que no siguin imprescindibles. El principi de seguretat jurídica es garanteix ja que la norma és coherent amb la resta de l'ordenament jurídic. I el de transparència, perquè en el seu procés d'elaboració s'ha comptat amb la participació de les persones integrants dels col·lectius concernits i s'han sol·licitat els informes corresponents, a més que se'n requereix la publicació per a la seva entrada en vigor.

En aplicació del principi d'eficiència, aquesta ordenança contribueix a millorar l'eficàcia i a racionalitzar la gestió del trànsit de vehicles a la ciutat de Cornellà de Llobregat.

3.

Quant a l'estructura i contingut, aquesta Ordenança consta de quatre capítols, quinze articles, dues disposicions transitòries, una disposició derogatòria, dues disposicions finals i un annex.

El capítol 1 conté les disposicions generals de l'Ordenança: la competència municipal en el que és objecte de regulació (article 1), l'objecte i finalitat (article 2), l'àmbit d'aplicació de l'Ordenança (article 3) i les definicions dels conceptes més rellevants a efectes d'aquesta norma (article 4).

El capítol 2 concreta els aspectes relatius a la protecció de la qualitat de l'aire pel que fa a l'objecte d'aquesta Ordenança, per tal d'emfatitzar-los: la Xarxa de Vigilància i Previsió de la Contaminació Atmosfèrica adherida al Departament de Territori i Sostenibilitat de l'Administració de la Generalitat de Catalunya (article 5).

El capítol 3 regula les mesures d'intervenció administrativa sempre en el marc del Reial decret legislatiu 6/2015, de 30 d'octubre, pel qual s'aprova el text refós de la Llei sobre el trànsit, circulació de vehicles de motor i seguretat viària i, en allò que resulti d'aplicació, en el Reial Decret 320/1994, de 25 de febrer, pel qual s'aprova el Reglament de procediment sancionador en matèria de trànsit, circulació de vehicles a motor i seguretat vial. La mesura d'intervenció essencial és l'específica de la restricció del trànsit (article 6) en la ZBE, l'horari d'aquesta restricció (article 7) i els casos en què, excepcionalment, es pot autoritzar l'accés a la ZBE (article 8). Es fa una remissió al Registre metropolità de vehicles estrangers i d'altres vehicles autoritzats a les Zones de Baixes Emissions (article 9); s'estableixen les exempcions a les mesures de restricció de la circulació dels vehicles més contaminants (article 10) i les autoritzacions d'accés a la ZBE d'aquests vehicles (article 11), de conformitat amb el Reglament metropolità de vehicles estrangers i d'altres vehicles autoritzats a les ZBE. Finalment, en aquest capítol, es regula el sistema de control del compliment de la mesura de restricció (article 12) i el seguiment dels seus efectes en la qualitat de l'aire a la ciutat (article 13).

El capítol 4 regula el règim sancionador: el procediment (article 14) i els tipus infractors i les sancions corresponents (article 15).

La disposició transitòria primera estableix per a quines categories de vehicles es difereixen els efectes de l'Ordenança. Així mateix, la disposició transitòria segona estableix la data d'inici dels efectes del capítol quatre.

La disposició derogatòria única indica expressament les disposicions municipals que resten derogades.

Les disposicions finals estableixen l'entrada en vigor de l'Ordenança i l'avaluació posterior del seu compliment.

L'annex 1 delimita la ZBE de l'àmbit Rondes de Barcelona i, en concret, l'àmbit delimitat a Cornellà de Llobregat.

Capítol 1

Disposicions generals

Article 1. Competència municipal

Correspon a l'Ajuntament, d'acord amb les competències que li atribueix la legislació general i específica, adoptar les mesures en relació amb la protecció de la qualitat de l'aire, la protecció de la salut pública davant el risc de contaminació i les mesures especials de regulació i ordenació del trànsit. En concret, correspon a l'Ajuntament, d'acord amb el Reial decret legislatiu 6/2015, de 30 d'octubre, pel qual s'aprova el text refós de la Llei sobre trànsit, circulació de vehicles de motor i seguretat viària, la restricció de la circulació a determinats vehicles en vies urbanes per motius ambientals, així com, pels mateixos motius, acordar la prohibició total o parcial d'accés a parts de la via, amb caràcter general, o per a determinats vehicles, o el tancament de determinades vies.

Article 2. Objecte i finalitat

1. És objecte d'aquesta Ordenança establir els criteris de circulació en la Zona de Baixes Emissions (ZBE) de l'àmbit Rondes de Barcelona inclosa dins el terme municipal de Cornellà de Llobregat a què es refereix l'article 3.1, amb l'objectiu de reduir les emissions a l'atmosfera procedents del trànsit rodat, atès que aquest és el major contribuïdor als nivells de contaminació d'efecte local de la ciutat.
2. Aquesta Ordenança té la finalitat de reduir la contaminació ambiental, preservar i millorar la qualitat de l'aire i la salut pública, apropar els nivells de contaminació de la ciutat als recomanats per l'Organització Mundial de la Salut (OMS) i acomplir els valors límit de qualitat de l'aire legalment establerts.

Article 3. Àmbit d'aplicació

1. L'àmbit territorial d'aplicació d'aquesta ordenança abasta la part de la Zona de Baixes Emissions de l'àmbit Rondes de Barcelona inclosa en el terme municipal de Cornellà de Llobregat d'acord amb la delimitació establerta i descrita a l'annex 1.
2. Tots els vehicles de motor més contaminants que circulin dins de la part de la Zona de Baixes Emissions (ZBE) de l'àmbit Rondes de Barcelona inclosa en el terme municipal de Cornellà de Llobregat a què es refereix l'apartat 1 estan subjectes als preceptes d'aquesta Ordenança, amb les excepcions que s'hi estableixen.

Article 4. Definicions a efectes d'aquesta Ordenança

1. Als efectes d'aquesta ordenança s'entén per:

a) «Zona de Baixes Emissions (ZBE) de l'àmbit Rondes de Barcelona»: l'àrea delimitada de l'Àrea Metropolitana de Barcelona amb una superfície de 95 km² en la qual es restringeix la circulació dels vehicles més contaminants definits en aquest article. Sens perjudici que, per raons justificades d'interès general, la ZBE sigui objecte d'una delimitació posterior diferent. Actualment, l'àrea inclou, totalment o parcialment, els municipis de Barcelona (a excepció de la Zona Franca - Industrial i el barri de Vallvidrera, el Tibidabo i les Planes), l'Hospitalet de Llobregat, Cornellà de Llobregat, Esplugues de Llobregat i Sant Adrià de Besòs, d'acord amb la delimitació establerta a l'annex 1.

b) «Vehicle de motor»: vehicle proveït de motor per a la seva propulsió.

c) «Vehicles més contaminants»: els vehicles de motor que compleixin els dos requisits següents:

- Estar inclosos en alguna de les categories de vehicles L, M o N. Aquestes categories corresponen a la classificació establerta a l'annex I del Reglament (UE) n. 168/2013 del Parlament Europeu i del Consell de 15 de gener de 2013 relatiu a l'homologació dels vehicles de dos o tres rodes i als quadricicles, i a la vigilància del mercat dels esmentats vehicles, i a l'annex 2 de la Directiva 2007/46/CE, de 5 de setembre, per la que es crea un marc per a l'homologació dels vehicles de motor i dels remolcs, sistemes, components i unitats tècniques indispensables destinats als dits vehicles.

- No tinguin assignat cap distintiu ambiental segons la classificació dels vehicles pel seu potencial contaminant, de conformitat amb l'annex II del Reglament general de vehicles, aprovat pel Reial decret 2822/1998, de 23 de desembre, en la redacció donada per l'Ordre PCI/810/2018, de 27 de juliol, per la qual es modifiquen els annexos II, XI i XVIII del Reglament general de vehicles, aprovat pel Reial decret 2822/1998, de 23 de desembre.

d) «Vehicles de serveis»: els «vehicles de serveis» definits com a tals en el Reglament del registre metropolità de vehicles estrangers i d'altres vehicles autoritzats a les Zones de Baixes Emissions, aprovat pel Consell Metropolità de l'Àrea Metropolitana de Barcelona en sessió celebrada el 21 de maig de 2019. En el moment de l'entrada en vigor d'aquesta Ordenança, els vehicles de serveis són els següents:

- I. Vehicles que presten serveis mèdics
- II. Vehicles que presten serveis funeraris
- III. Vehicles de protecció civil
- IV. Vehicles de bombers
- V. Vehicles de policia i de cossos i forces de seguretat de l'Estat.

e) «Vehicles especials»: són aquells vehicles de serveis singulars definits de conformitat a l'Annex II del Reglament General de Vehicles (RGV) i al Reglament del registre metropolità de vehicles estrangers i d'altres vehicles autoritzats a les Zones de Baixes Emissions. En el moment de l'entrada en vigor d'aquesta Ordenança, els vehicles especials que presten un servei singular que poden gaudir d'una exempció d'accés a la ZBE són els següents:

CLASSIFICACIÓ PER GRUP D'UTILITZACIÓ (Annex II R.G.V)		DESCRIPCIÓ	CATEGORIA HOMOLOGACIÓ
05	Escola de conductors	Automòbil destinat a les pràctiques de conducció	N2, N3, M2, M3
22	Blindats	Vehicle destinat al transport de persones i/o mercaderies, de caixa tancada reforçada especialment amb un blindatge.	N1, N2, N3
47	RTV	Vehicle especialment condicionat per emissores de ràdio i/o televisió	N1, N2, N3
49	Taller o laboratori	Vehicle condicionat per al transport d'eines i peces de recanvi que permetin efectuar reparacions	N1, N2, N3
50	Biblioteca	Vehicle adaptat i condicionat de forma permanent per a la lectura i exposició de llibres	N1, N2, N3, M3
51	Tenda	Vehicle especialment adaptat i condicionat de forma permanent per a la venda d'articles	N1, N2
53	Grua d'arrossegament	Automòbil equipat amb dispositius que permeten, elevant-se parcialment, l'arrossegament d'un altre vehicle	N1, N2, N3
54	Grua d'elevació	Vehicle equipat amb dispositius que permeten elevar càrregues, però no transportar-les (no inclou els vehicles amb dispositius d'autocàrrega)	N1, N2, N3, N3G

56	Formigonera	Vehicle especialment construït per al transport d'elements constitutius del formigó, podent efectuar la seva mescla durant el transport	N3, N3G
58	Vehicle per a fires	Vehicle adaptat per a maquinària de circ o fires recreatives ambulants	N1, N3
66	Bomba de formigonar	Vehicle autobomba especialment dissenyat per al moviment de formigó fluït	N3
76	Reg asfàltic	Vehicle destinat a escampar i estendre sobre els diferents paviments betum asfàltic fluïdificat	N1, N2, N3
77	Pintabandes	Vehicle utilitzat per realitzar línies de senyalització en el sòl	N1, N2, N3

f) «Diòxid de Nitrogen (NO₂)»: el gas format per dos àtoms d'oxigen i un de nitrogen que prové, principalment, de processos de combustió.

2. Les referències normatives a les quals es fa referència a l'apartat anterior s'entenen sense perjudici de les modificacions que es produeixin amb posterioritat a l'entrada en vigor d'aquesta ordenança.

Capítol 2

Protecció de la qualitat de l'aire

Article 5. Xarxa de vigilància i previsió de la qualitat de l'aire a l'Àrea Metropolitana

1. Aquesta Ordenança s'aplicarà en coordinació amb l'Àrea Metropolitana de Barcelona, l'Administració General de l'Estat i l'Administració de la Generalitat de Catalunya.

2. La Xarxa de Vigilància i Previsió de la Contaminació Atmosfèrica (XVPCA) està adscrita administrativament al Departament de Territori i Sostenibilitat de la Generalitat de Catalunya, d'acord amb la Llei 22/1983, de 21 de novembre, de protecció de l'ambient atmosfèric i l'Ordre de 20 de juny de 1986, per la qual s'estableix l'estructura i el funcionament de la XVPCA.

3. La XVPCA monitoritza l'estat de la qualitat de l'aire, de forma contínua, en múltiples punts de la geografia catalana, d'acord amb la normativa esmentada al paràgraf anterior.

4. La informació de la XVPCA està disponible a la web del Departament de Territori i Sostenibilitat de l'Administració de la Generalitat de Catalunya.

Capítol 3

Mesures d'intervenció administrativa

Article 6. Mesura específica de restricció del trànsit

Per motius de salut pública i de qualitat de l'aire, amb caràcter general, en els termes establerts en la present Ordenança, es prohibeix la circulació a la Zona de baixes Emissions de l'àmbit Rondes de Barcelona inclosa dins del terme municipal de Cornellà de Llobregat a què es refereix l'article 3.1., als vehicles definits com a vehicles més contaminants previstos a l'article 4 d'aquesta Ordenança.

Article 7. Horaris de restricció del trànsit

La mesura establerta a l'article 6 és d'aplicació tots els dies laborables, de dilluns a divendres, en horari de 7:00 a 20:00 hores.

Article 8. Mesures excepcionals de restricció del trànsit

1. La declaració d'episodi ambiental de contaminació de l'aire per part de l'òrgan competent de l'Administració de la Generalitat de Catalunya comporta l'activació simultània del Protocol d'actuació davant d'episodis d'alta contaminació atmosfèrica i les mesures establertes al decret d'alcaldia que s'aprovi a l'efecte.

2. Amb caràcter excepcional, per raons d'interès general, pot autoritzar-se l'accés a la ZBE, mitjançant resolució motivada de l'alcalde o alcaldessa.

Article 9. El Registre metropolità de vehicles estrangers i d'altres vehicles autoritzats a les Zones de Baixes Emissions

1. L'Àrea Metropolitana de Barcelona disposa i gestiona el Registre metropolità de vehicles estrangers i d'altres vehicles autoritzats a les Zones de Baixes Emissions, el qual es regula pel corresponent Reglament aprovat el 21 de maig de 2019.

2. Les persones titulars de vehicles als quals es refereix l'article 6 que vulguin beneficiar-se de les autoritzacions d'accés contemplades a l'article 11, l'han d'inscriure en el Registre metropolità de vehicles estrangers i d'altres vehicles autoritzats a les Zones de Baixes Emissions.

3. Els vehicles estrangers que no estiguin inscrits al Registre metropolità no poden circular dins de la ZBE, sense perjudici del que disposa l'article 11.

Article 10. Exempcions a les mesures de restricció de la circulació de vehicles més contaminants

1. No estan afectats per la restricció establerta a l'article 6 els vehicles més contaminants que pertanyin a alguna de les categories següents:

a) Vehicles dedicats al transport de Persones amb Mobilitat Reduïda (VPMR), segons la definició continguda a l'article 4.1 del Reglament del registre metropolità de vehicles estrangers i d'altres vehicles autoritzats a les Zones de Baixes Emissions.

b) Vehicles de serveis, que presenten serveis d'emergència i essencials, segons la definició continguda a l'article 4.1.d.

c) Vehicles dedicats al transport de persones amb malalties que els condicionen l'ús del transport públic.

2. Per gaudir de l'exempció establerta al paràgraf 1 cal, en qualsevol cas, que el vehicle hagi estat inscrit amb validesa al Registre metropolità de vehicles estrangers i d'altres vehicles autoritzats a les Zones de Baixes Emissions, en els termes i les condicions que s'estableixin en el Reglament d'aquest Registre o acomplir els requisits reglamentàriament establerts a tal efecte per l'Àrea Metropolitana de Barcelona.

Article 11. Autoritzacions diàries d'accés a la Zona de Baixes Emissions (ZBE)

1. Poden obtenir autorització per accedir a la ZBE a què es refereix l'article 3.1 els vehicles més contaminants que pertanyin a alguna de les categories següents:

a) Vehicles que requereixen una autorització de caràcter diari perquè necessiten fer un accés esporàdic dins la ZBE.

b) Vehicles que disposin de matrícula estrangera que compleixin els requisits tecnològics i d'emissions d'accés a la ZBE i no estiguin identificats a la base de dades de la Direcció General de Trànsit.

c) Vehicles que requereixen una autorització temporal per accedir, de forma esporàdica, a la ZBE perquè presten un servei singular, com ara:

1. Vehicles especials recollits a l'article 4 d'acord amb l'establert a l'article 3 del Reglament del registre metropolità de vehicles estrangers i d'altres vehicles autoritzats a les Zones de Baixes Emissions i a l'annex II del Reial Decret 2822/1998, de 23 de desembre, pel que s'aprova el Reglament General de Vehicles, que estableix la classificació dels vehicles per criteris d'utilització.

2. Vehicles amb autorització municipal específica per prestar activitats singulars o esdeveniments extraordinaris a la via pública.

3. Vehicles que transportin persones diagnosticades de malalties que requereixin realitzar tractaments mèdics de forma periòdica.

2. Per gaudir de les autoritzacions previstes a l'apartat 1 cal, en qualsevol cas, que el vehicle estigui inscrit prèviament amb validesa al Registre metropolità de vehicles estrangers i d'altres vehicles autoritzats a les Zones de Baixes Emissions o acomplir els requisits reglamentàriament establerts a tal efecte per l'Àrea Metropolitana de Barcelona i, a més, que el seu titular sol·liciti l'autorització corresponent al registre esmentat abans de les 23:59 hores del dia anterior al qual es vulgui accedir a la ZBE.

No obstant això últim, en els casos dels vehicles inclosos en l'apartat 1.a) i 1.b), quan l'accés a la ZBE estigui motivat per una urgència mèdica, la sol·licitud de l'autorització s'ha de formular en el termini de tres dies, incloent en el còmput el dia en què hagi tingut lloc l'accés.

3. El nombre màxim d'autoritzacions diàries per accedir esporàdicament a la ZBE, previstes a la lletra a) i b) de l'apartat 1 d'aquest article, és de 10 anuals, llevat que per Decret d'alcaldia es modifiqui aquest número, quan concorrin circumstàncies degudament motivades a l'expedient administratiu.

4. Sens perjudici del nombre d'autoritzacions establertes, els vehicles previstos en l'apartat 1.c), poden sol·licitar, al Registre metropolità de vehicles estrangers i d'altres vehicles autoritzats a les zones de baixes emissions, les autoritzacions que siguin necessàries per poder realitzar aquest transport.

Article 12. Sistema de control

El control del compliment de les disposicions de la present Ordenança es realitza automàticament mitjançant un sistema de lectura de matrícules i la plataforma tecnològica de l'AMB sens perjudici de les facultats que la Policia Local tingui assignades.

Article 13. Seguiment dels efectes de la mesura de restricció en la qualitat de l'aire de Cornellà de Llobregat

Correspon a l'Ajuntament analitzar els resultats produïts per l'aplicació de la mesura de restricció i el seu efecte en la qualitat de l'aire i en altres aspectes de la ciutat.

Capítol 4

Règim sancionador

Article 14. Procediment sancionador

El procediment administratiu per a l'exercici de la potestat sancionadora de l'Ajuntament, règim de recursos i execució de sancions, és el que es preveu a l'Ordenança de circulació de vehicles i vianants i en concordança al que es preveu al Títol V del Reial Decret Legislatiu 6/2015, de 30 d'octubre, pel qual s'aprova el text refós Llei sobre trànsit, circulació de vehicles a motor i seguretat viària.

Article 15. Infraccions i sancions

1. Les infraccions tipificades en aquesta Ordenança se sancionen de conformitat amb la Llei 7/1985, de 2 d'abril, reguladora de les bases del règim local, el Text refós de la Llei municipal i de règim local de Catalunya, aprovat pel Decret legislatiu 2/2003, de 28 d'abril, i el Text refós de la Llei sobre trànsit, circulació de vehicles de motor i seguretat viària, aprovat pel Reial decret legislatiu 6/2015, de 30 d'octubre.
2. Les infraccions pròpies d'aquesta Ordenança es classifiquen en lleus, greus i molt greus
 - a) Infraccions lleus:
 - 1) L'incompliment de la prohibició de circular per la ZBE establerta estrangera a l'article 6 per part dels vehicles, amb matrícula espanyola o estrangera, més contaminants de les categories L, M1 i N1.
 - 2) En el cas dels vehicles amb matrícula estrangera, la circulació d'aquests vehicles per la ZBE sense haver-se inscrit prèviament en el Registre metropolità de vehicles estrangers i d'altres vehicles autoritzats a les Zones de Baixes Emissions.

- b) **Infraccions greus:**
- 1) L'incompliment de la prohibició de circular per la Zona de Baixes Emissions establerta a l'article 6 d'aquesta Ordenança per part dels vehicles, amb matrícula espanyola o estrangera, més contaminants de les categories M2, M3, N2 i N3.
 - 2) L'incompliment de la prohibició de circular per la Zona de Baixes Emissions establerta a l'article 6 d'aquesta Ordenança, en cas d'haver-se declarat l'episodi de contaminació de l'aire per part de l'òrgan competent de la Generalitat de Catalunya, per part dels vehicles, amb matrícula espanyola o estrangera, més contaminants de les categories L, M1 i N1.
- c) **Infracció molt greu:** l'incompliment de la prohibició de circular per la Zona de Baixes Emissions establerta a l'article 6 de la present Ordenança, en cas d'haver-se declarat l'episodi de contaminació de l'aire per part de l'òrgan competent de la Generalitat de Catalunya, per part dels vehicles, amb matrícula espanyola o estrangera, més contaminants de les categories M2, M3, N2 i N3.
3. Les sancions a les infraccions tipificades en l'apartat 2 són les següents:
- a) Les infraccions lleus se sancionen amb una multa de 100 euros.
 - b) Les infraccions greus se sancionen amb una multa de 200 euros.
 - c) Les infraccions molt greus se sancionen amb una multa de 500 euros.
4. Les sancions establertes a l'apartat anterior poden incrementar-se en un 30 per cent de la seva quantia mínima, en cas de reincidència de la persona responsable. S'entén que hi ha reincidència quan s'ha comès en el termini d'un any més d'una infracció de la mateixa naturalesa, quan així hagi estat declarat per resolució ferma.
5. En la fixació de les sancions de multa es té en compte que, en tot cas, la comissió de l'infracció no resulti més beneficiosa per a la persona infractora que el compliment de les normes infringides.
6. Els ingressos obtinguts per les sancions establertes en la present Ordenança es destinen a finançar actuacions orientades a impulsar la mobilitat sostenible.

Disposició transitòria primera

Aquesta Ordenança no produeix efectes fins transcorregut 1 any des la seva entrada en vigor per als vehicles següents:

1. Vehicles de les categories N1, N2, N3, M2 i M3.
2. Vehicles de les categories M1 i L sempre i quan el seu titular acrediti uns ingressos econòmics per a tots els conceptes (pensions, ajudes, rendes, lloguers, interessos de capital, etc.) inferiors a l'indicador de renda d'efectes múltiples (IPREM) més un 10% de l'IPREM vigent i que el vehicle constitueixi un instrument necessari per a l'exercici de la seva activitat professional.

L'ens gestor del Registre Metropolità assumirà la potestat d'efectuar les consultes necessàries a efecte de comprovar que es compleixen les condicions requerides, i a revisar-les fins a l'extinció del dret. Per verificar el compliment de les condicions requerides, l'AMB podrà consultar els

següents organismes: Agencia Estatal de Administración Tributaria (AEAT), Instituto Nacional de Seguretat Social (INSS), Servicio de Empleo Público Estatal (SEPE), Servei d'Ocupació de Catalunya (SOC), Tresoreria General de la Seguretat Social (TGSS), Padró Municipal d'Habitants (PMH) i la Direcció General de la Policia (DGP).

Disposició transitòria segona

Les disposicions contingudes en el Capítol 4 Règim Sancionador entraran en vigor a partir del dia 1 d'abril de 2020.

Disposició derogatòria

Amb l'entrada en vigor d'aquesta Ordenança, queda derogat:

a) El Decret d'Alcaldia número 5843/17 de 7 de desembre, que va ser modificat mitjançant Decret d'Alcaldia número 5001/18 de 13 de novembre, per a l'adopció de les mesures de restricció del trànsit dels vehicles més contaminants durant l'episodi ambiental de contaminació atmosfèrica, amb la finalitat de minimitzar els seus efectes sobre la salut dels ciutadans i de restablir els nivells normals de qualitat de l'aire.

b) L'article 71 de l'Ordenança General de Convivència.

c) Qualsevol altra disposició d'igual o inferior rang que s'oposi o sigui contradictòria amb aquesta Ordenança.

Disposició final primera. Entrada en vigor

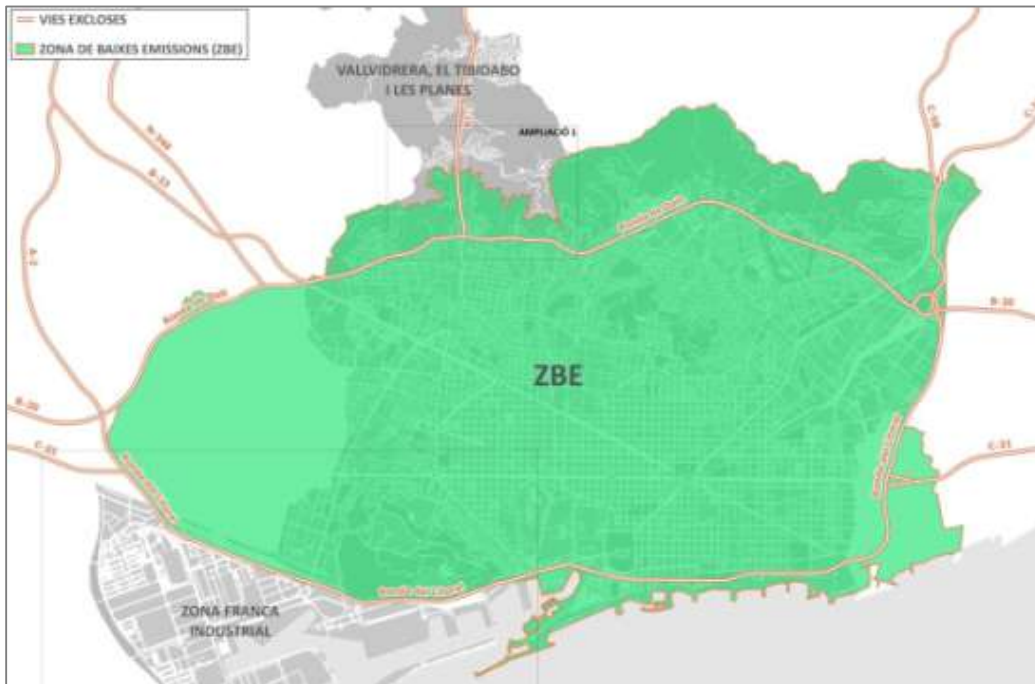
Aquesta ordenança entrarà en vigor 15 dies després de la seva publicació al Butlletí Oficial de la Província de Barcelona.

Disposició final segona. Avaluació normativa

Aquesta Ordenança serà objecte d'avaluació normativa, als efectes i en els termes previstos a l'article 130 de la Llei 39/2015, d'1 octubre, de Procediment Administratiu Comú de les Administracions Públiques, com a mínim cada 5 anys a comptar de l'entrada en vigor del seu text inicial o de la última modificació.

Annex 1. Delimitació de la Zona de Baixes Emissions (ZBE) de l'àmbit Rondes de Barcelona.

La Zona de Baixes Emissions de l'àmbit Rondes de Barcelona és una àrea de més de 95 km² que inclou Barcelona i els municipis circumdants a les rondes on es restringeix progressivament la circulació dels vehicles més contaminants. Correspon als límits territorials establerts en els entorns de la Ronda de Dalt i la Ronda Litoral, i engloba els municipis de Barcelona (a excepció de la Zona Franca - Industrial i el barri de Vallvidrera, el Tibidabo i les Planes), L'Hospitalet de Llobregat i la totalitat o parts dels municipis limítrofs amb les rondes: Esplugues de Llobregat, Cornellà de Llobregat i Sant Adrià de Besòs.



En concret, la zona afectada a Cornellà de Llobregat és la delimitada entre el límit municipal amb L'Hospitalet de Llobregat i la projecció sobre els carrers de la traça de la Ronda de Dalt, sense incloure aquest vial, segons imatge annexada.





Ajuntament de
Cornellà de Llobregat

Plaça de l'Església, 1 08940 Cornellà de Llobregat
Tel. 93 377 02 12 Fax: 93 377 89 00

....

Cornellà de Llobregat, 29 de gener de 2020

L'Alcalde
p.d.f.

Sig: Carmen Alonso Higuera
La Secretària General