



Ajuntament de Gallifa

EDICTE

Es fa saber que el passat 29 de març es va aprovar mitjançant el Decret Municipal 21/2019, la modificació del Decret 45/2018, de 8 de maig, pel qual s'aprova el Pla de Desplegament de la Fibra Òptica de Telefònica d'Espanya.

Aquest Decret 21/2019, juntament amb el Decret 84/2018, modifica alguns dels punts del l'anterior Decret 45/2018; i, d'acord amb l'epígraf 2, es procedeix a publicar el text refós del Decret 45/2018, el qual s'insereix a continuació.

Gallifa, 16 d'abril de 2019

Mateu Comalrena de Sobregrau i Esteve
Alcalde-President

TEXT REFÓS DEL DECRET 45/2018, de 8 de maig, pel qual s'aprova el Pla de Desplegament de la Fibra Òptica de Telefònica d'Espanya.

ANTECEDENTS:

I.- En data 23 d'abril del 2018 i número d'assentament 302 ha tingut entrada al registre general de l'Ajuntament de Gallifa una instància de Telefònica de España, S.A.U. per la qual sol·licita l'aprovació del Pla de Desplegament per Telefònica de España d'una xarxa d'accés de nova generació mitjançant Fibra Òptica al municipi de Gallifa, subscrit pel senyor enginyer en Pere Ripoll i Bonnin, gerent d'enginyeria de creació de xarxa a Catalunya de l'esmentada mercantil.

II.- En data de 24 d'abril del 2018 es va mantenir una reunió amb els senyors interlocutors de Telefònica d'Espanya na Lourdes Peñalver Martínez i en Xavier Oliveira Escriche en la qual es féu una anàlisi inicial de la proposta de desplegament i se n'efectuà visita sobre el terreny per aclarir diversos aspectes i detalls.

III.- El Pla de Desplegament presentat és d'escassa entitat tècnica, per bé que aclareix, suficientment, la pretensió de la mercantil, podent-se admetre a tràmit.

IV.- Constitueix la font de dret principal d'aquesta resolució (a) la Llei 9/2014, de 9 de maig, General de Telecomunicacions i (b) l'Ordenança Municipal de Serveis Lineals (Butlletí Oficial de la Província de Barcelona del 6 de juliol del 2015), (c) el Text Refós de la Llei Municipal i de Règim Local de Catalunya, (d) el Decret de 13 de maig de 1954, sobre ocupació de béns de domini públic per a la instal·lació de línies telefòniques i telegràfiques; sens perjudici d'altra normativa concurrent.

En conseqüència,

HE RESULT:

1.- Aprovar el Pla de Desplegament per Telefònica de España d'una xarxa d'accés de nova generació mitjançant Fibra Òptica al municipi de Gallifa, d'acord amb l'article 34.5 de la Llei 9/2014, General de Telecomunicacions sotmès a les següents condicions:

- a) **ABAST:** L'abast del present Decret se circumscriu a l'enllaç troncal d'alimentació amb la central de Sant Feliu de Codines, sobre el mateix traçat de coure existent, així com la distribució urbana de Gallifa per cotes inferiors a la carretera BP-1241 i superiors al carrer del Rec de Can Carner.

El plànol annex 1 defineix l'abast del present decret, dins la trama urbana de Gallifa, així com les tipologies d'instal·lació que s'autoritzen.

- b) PRINCIPIIS GENERALS: L'estesa de la xarxa de fibra òptica es farà, preferentment per les canalitzacions subterrànies existents (Article 34.5 de la Llei General de Telecomunicacions), i en absència d'aquestes mitjançant esteses aèries sustentades sobre pals. El plànol annex número 1 identifica els diferents trams de carrer i les tipologies d'estesa que s'autoritzen. D'acord amb l'article 4.3 de l'Ordenança de Serveis Lineals no s'admeten instal·lacions fixades a les façanes excepte aquelles necessàries per atendre les necessitats del propi client final, i en les condicions que allí s'hi determinen.
- c) ESTESSES AÈRIES: Les esteses aèries, centrades en àmbits de baix nivell d'urbanització, s'autoritzen a precari, fins a la completa urbanització. En el punt de màxima fletxa de la catenària dels conductors s'hauran de garantir sis (6) metres de gàlib lliure. Dins dels sis (6) mesos posteriors a la conclusió de les obres d'urbanització Telefónica de España, o la successora en dret de les instal·lacions, haurà de soterrar les línies existents i desmantellar la instal·lació aèria. Caldrà deixar reserva longitudinal suficient de fibra per tal de poder executar la reconversió a subterrània.

En allò que es refereix al sufragi de les despeses s'estarà a allò que preveu el Decret de 13 de maig de 1954, o la norma que el substitueixi; computant-se, en tot cas, els costos tant l'obra civil com la reconversió de la xarxa de telecomunicacions.

El plànol annex 2 defineix els detalls de la xarxa aèria, dins la trama urbana de Gallifa, així com el tipus de circuits que s'autoritzen per tal que les futures obres d'urbanització es puguin coordinar i no resultin incompatibles.

- d) INGRÉS DE LA XARXA ALS CLIENTS FINALS: Quan la distribució sigui aèria, d'acord amb la disposició transitòria tercera de l'Ordenança de serveis Lineals l'accés als immobles dels clients finals s'haurà de fer en condicions que puguin ésser reconvertides, fàcilment, a distribucions subterrànies.
- e) CAIXES TERMINALS: Les caixes terminals s'instal·laran, sempre en pedestal, no admetent-se la fixació en façana. Per tal d'afavorir la posterior reconversió de les instal·lacions aèries en subterrànies tampoc s'autoritzen, dins de la trama urbana de Gallifa, les caixes terminals fixades en pals, amb l'excepció feta de l'epígraf 5 d'aquest decret.
- f) INGRÉS A LA TRAMA URBANA DE GALLIFA: *L'ingrés a la trama urbana de Gallifa es farà seguint el traçat aeri actual de coure, el qual en entrant al carrer de la Solella pel seu extrem oriental, haurà de convertir-se en instal·lació subterrània utilitzant les canalitzacions subterrànies ja executades. (Article 34.5 de la Llei General de Telecomunicacions).*

Per tal que l'ingrés de la nova xarxa de fibra òptica a la trama urbana no afecti a la completa urbanització del girador final del carrer, caldrà instal·lar un pal que pugui suportar els esforços de final de línia, sense vents ni tornapuntes, d'acord amb les indicacions del plànol 4, el qual haurà de servir per retenir la conversió aèria – subterrània definitiva. Caldrà deixar-hi una reserva de 20 metres de fibra per futures modificacions.

- g) CARRER DE LA SOLELLA: *Es toleren les escomeses aèries del servei prestat mitjançant circuits de coure per als clients d'aquest carrer i número de policia 10 i 11. En cas de substitució tecnològica d'aquestes dues escomeses de coure per escomeses de fibra òptica caldrà utilitzar les canalitzacions subterrànies.*

Qualsevol nova escomesa que s'instal·li en aquest carrer haurà d'utilitzar les canalitzacions subterrànies.

- h) LÍNIA CARRER DE LA SOLELLA – ESCALES DE L'AJUNTAMENT: La línia troncal d'alimentació entre el carrer Solella i les escales de l'Ajuntament s'haurà d'estendre mitjançant les canalitzacions subterrànies existents, dins de les quals s'hi haurà de reunir, també, les instal·lacions de coure que substitueixi l'antic traçat aeri.
- i) BARRIS A PONENT DEL TORRENT DE CAN CARNER: Els barris a Ponent del Torrent de Can Carner hauran d'ésser atesos des del carrer Riera i pel carrer del Raval, mitjançant els suports existents en via pública; tot abandonant el traçat Escales de Ca la Vídua – Pont de Can Carner, el qual creua finques de domini particular. Sense ésser condició inexcusable d'aquesta resolució es recomana el soterrament d'aquest tram.
- j) CARRER DE LA RIERA – CARRER DEL RAVAL: Per al tram comprès entre el límit urbanitzat del carrer de la Riera (abans Alzina) i el pont de Can Carner, d'acord amb allò que es detalla en el plànol 2, només s'autoritza la instal·lació aèria de la línia troncal d'alimentació del cap als barris a Ponent del Torrent de Can Carner i l'escomesa de l'immoble del carrer del Raval número 18 (referència cadastral 6362001DG2166S0001IP).

Per atendre les altres parcel·les (que avui encara no gaudeixen de la condició de solar) caldrà establir, prèviament, les canalitzacions subterrànies, dins o fora del marc d'un procés urbanitzador.

- k) CARRER DE LA FONT DE SANTA QUITÈRIA: Com sigui el vial disposa de canalització de telecomunicacions, els serveis de telecomunicacions s'han de reordenar d'acord amb els detalls continguts en el plànol número 3.

No s'autoritzen creuaments aeris en aquesta via, a excepció, i a precari, de la xarxa de dispersió que hagi d'atendre a l'immoble del carrer Font de Santa Quitèria número 10 (referència cadastral 6163402DG2166S0001IP), fins i tant no es conclouin les obres d'urbanització.

S'autoritza l'estesa aèria, i a precari fins la completa urbanització de l'àmbit, en el costat ponent del vial, entre el carrer Sagrera i la Pujada de la Rectoria, tant de la xarxa troncal com de la xarxa de dispersió que hagi d'atendre l'edifici de la Rectoria.

El tram aeri comprès entre el carrer Font de Santa Quitèria i el Carrer del Raval, només admet un únic conductor troncal, essent interdita la instal·lació de xarxa de dispersió.

- l) CARRER DE LA SAGRERA: Hom tolera l'existència de les dues escomeses de coure existents. Tota nova instal·lació, d'alimentació, distribució o dispersió, caldrà instal·lar-se en les canalitzacions subterrànies.
- m) CAMÍ DE L'ESGLÉSIA: La instal·lació de la xarxa troncal, d'alimentació o distribució aèria, s'haurà de disposar pel lateral del domini públic viari, abandonant les finques de domini particular.
- n) TRAMA URBANA A COTES SUPERIORS A LA BP-1241: L'expansió de la xarxa en aquesta zona requerirà d'un estudi especial d'implantació de suports i traçats aeris o bé l'establiment de canalitzacions subterrànies d'acord amb el projecte d'urbanització ja aprovat; per tant no es contempla en aquesta a aprovació.
- o) CARRER DEL REC DE CAN CARNER: L'expansió de la xarxa en aquesta zona requerirà d'un estudi especial d'implantació de suports i traçats aeris o bé l'establiment de canalitzacions subterrànies d'acord amb el projecte d'urbanització ja aprovat; per tant no es contempla en aquesta a aprovació.
- p) CARRER DEL TURÓ: L'expansió de la xarxa en aquesta zona requerirà d'un estudi especial d'implantació de suports i traçats aeris o bé l'establiment de canalitzacions subterrànies d'acord amb el projecte d'urbanització ja aprovat; per tant no es contempla en aquesta a aprovació.

2.- Autoritzar la instal·lació d'un pal de formigó, a l'extrem oriental del carrer de la Solella per tal de poder fer la conversió aèria subterrània de l'ingrés a la trama urbana de Gallifa. Ensem, autoritzar l'obertura i tancament d'una rasa profunda o bé l'execució d'una perforació dirigida per unir l'extrem oriental del carrer de la Solella amb les canalitzacions ja executades. En qualsevol cas la cota de les noves canalitzacions hauran d'ésser compatibles amb les rasants planificades del carrer.

Així mateix s'autoritza la instal·lació d'un pedestal i una arqueta tipus D, amb la reposició del paviment, d'acord amb els detalls del plànol 4.

S'adverteix, expressament la presència d'una doble xarxa d'aigua en les immediacions i de la xarxa de gas.

3.- Autoritzar l'ampliació de les arquetes ubicades a "l'Entrada" de Gallifa fins a les dimensions corresponents a la d'una arqueta tipus H o tipus D, amb obligació de reposar el paviment amb asfalt en calent.

4.- Autoritzar la substitució d'aquells pals existents en el tram aeri del carrer Riera (antic Alzina) i part no urbanitzada del carrer Raval, sense vents ni tornapuntes. Ensem, autoritzar; si s'escaigués; la instal·lació d'un pal de formigó, en la conversió subterrània – aèria del carrer Riera; l'ampliació de l'arqueta existent tipus M, situada a peu de pal de conversió, a una arqueta tipus H o D; així com la instal·lació d'un pedestal en el domini públic viari, al peu del pal de conversió, per tal d'atendre els potencials clients de l'extrem occidental del carrer de la Riera.

5.- Autoritzar, excepcionalment i a precari, fins a la completa urbanització del carrer de la Font de Santa Quitèria, la instal·lació d'una caixa terminal en el pal de formigó existent, per tal d'atendre els potencials clients de l'esmentat carrer, de la plaça de la Rectoria i del carrer del Turó.

6.- Autoritzar la instal·lació dels pals i els traçats que figuren en el plànol annex 3, a l'entorn del camp de futbol.

7.- Autoritzar la instal·lació d'un pedestal a les immediacions del carrer del Raval número 6, en el domini públic municipal viari, per tal de poder atendre el potencials clients del barri del Raval.

8.- Autoritzar la instal·lació d'un pedestal a les immediacions de l'extrem oriental del mur de contenció del camp de futbol, encastat en el pla de façana, per tal de poder atendre els potencials clients del carrer de la Sagrera.

9.- Autoritzar la instal·lació d'un pedestal a la confluència del carrer del Raval i el Carrer de Sant Sebastià, en el domini públic municipal viari, per tal de poder atendre el potencials clients.

10.- Autoritzar la instal·lació d'un pedestal a la confluència del carrer del Riera i el Carrer de la Solella, en el domini públic municipal viari, per tal de poder atendre el potencials clients.

11.- Autoritzar la instal·lació de dos pals, de fusta o formigó; amb vents o tornapuntes, en el límit del sistema viari i si s'escaigués, en el costat muntanya del camí de l'Església; autoritzant, ensem, la instal·lació d'una caixa terminal en un pal.

12.- Com sigui que les canalitzacions subterrànies existents en el casc urbà de Gallifa, a ponent del torrent de Can Carner, són de propietat municipal, **autoritzar-ne**, d'acord amb l'article 36.1 de la Llei General de Telecomunicacions, l'ocupació parcial a favor de Telefònica de España, amb les següents restriccions, en defensa de la possibilitat que altres distribuïdors volguessin fer ús de la infraestructura de canalitzacions:

- a) Només s'autoritza l'ocupació d'un dels dos tubs de distribució troncal.
- b) Només s'autoritza l'ocupació d'un dels dos tubs d'escomeses de dispersió.

- c) Només s'autoritza l'ocupació d'un dels dos pedestals de la confluència del carrer Sagrera i del carrer de la Rectoria.
- d) L'ocupació de les arquetes ha de ser feta de tal manera que no obstaculitzi l'ocupació per part d'un tercer distribuïdor de telecomunicacions.

12 bis.- Com sigui que les canalitzacions subterrànies de dispersió existents al carrer de la Solella són de propietat municipal, **autoritzar-ne**, d'acord amb l'article 36.1 de la Llei General de Telecomunicacions, l'ocupació parcial a favor de Telefónica de España, amb les següents restriccions, en defensa de la possibilitat que altres distribuïdors volguessin fer ús de la infraestructura de canalitzacions:

- a) Només s'autoritza l'ocupació d'un dels dos tubs d'escomeses de dispersió.
- b) L'ocupació de les arquetes ha de ser feta de tal manera que no obstaculitzi l'ocupació per part d'un tercer distribuïdor de telecomunicacions.

13.- Com sigui que les canalitzacions subterrànies existents a la Plaça de l'Ajuntament i a les Escales de l'Ajuntament són de propietat municipal, **autoritzar-ne**, d'acord amb l'article 36.1 de la Llei General de Telecomunicacions, l'ocupació, no exclusiva, a favor de Telefónica de España.

14.- No autoritzar la implantació de pals o esteses aèries no contemplada expressament en aquesta resolució.

15.- Atesa la dimensió de l'actuació, **advertir** de la conveniència d'assabentar, per part de Telefónica d'Espanya, als altres operadors de serveis lineals dels seus treballs sobre la via pública; en especial:

- a) Electra Caldense, en quant a la distribució elèctrica.
- b) Gas de Guixers, en quant a la distribució de gas.
- c) Pere Sobregrau, en quant a la distribució d'aigua.
- d) Cingles Comunicacions, en quant a la distribució de fibra òptica.

16.- Aquesta resolució s'expedeix sens perjudici de tercers i salvat el dret de la propietat; en especial:

- a) El senyor en Josep Garriga i Sala, pel que fa a la finca rústica de "Can Deu del Veïnat".
- b) La Comunitat de Béns Barcanona, pel que fa a la finca rústica "Genestós de Maningles".
- c) El senyor en Carles Esteve i Roca, pel que fa a la finca rústica "Mas Esteve".
- d) La mercantil la Soleia 1988, pel que fa a la finca rústica "la Soleia".
- e) El senyor en Joan Llorens Gardy, pel que fa a la finca rústica "el Racó".
- f) El senyor en Carlos Romero i Santaella, pel que fa a la finca urbana amb referència cadastral 6662605DG2166S0001ZP (Carrer de la Riera, 33).

17.- Nomenar l'enginyer en Marc Pujol i Clopés com interlocutor tècnic de l'Ajuntament de Gallifa i facultar-lo per resoldre aquelles incidències menors; sens perjudici del dret de la interessada d'acudir a l'autoritat de l'Alcaldia, en qualsevol moment que ho estimi convenient en defensa dels seus drets i interessos.

Telefónica de España, i també els seus dependents i contractats, queden obligats a tenir puntualment informat a l'esmentat enginyer, de les actuacions previstes i en curs, per tal que puguin ésser coordinats els tancaments de trams de vies públiques, l'obertura de la calçada, els dipòsits de materials i bobines, o qualsevol altra eventualitat que sorgirà.

18.- Telefónica de España estarà obligada a facilitar un interlocutor tècnic propi (no subcontractat), permanent, amb poder suficient per ordenar les obres d'estesa al municipi i al casc urbà de Gallifa.

19.- Notificar-ho als interessats, amb advertiment de recursos i publicar-ho al Butlletí Oficial de la Província de Barcelona, en compliment de l'article 45 de la Llei 39/2015, del procediment administratiu

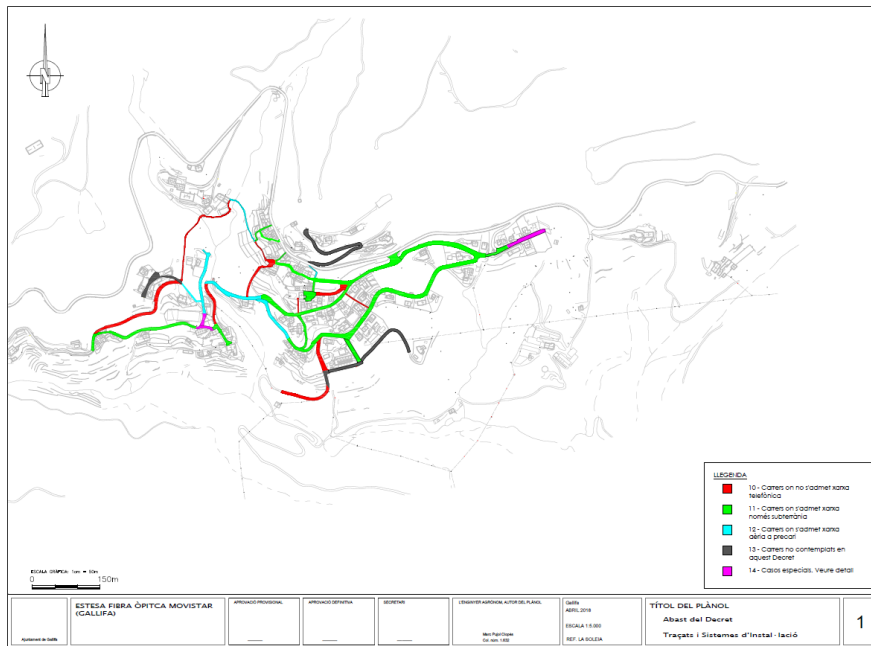
comú de les administracions públiques i l'article 58 de Llei 26/2010, de règim jurídic i de procediment de les administracions públiques de Catalunya, per al general coneixement, així com a la pàgina web de l'Ajuntament.

Gallifa, 8 de maig del 2018

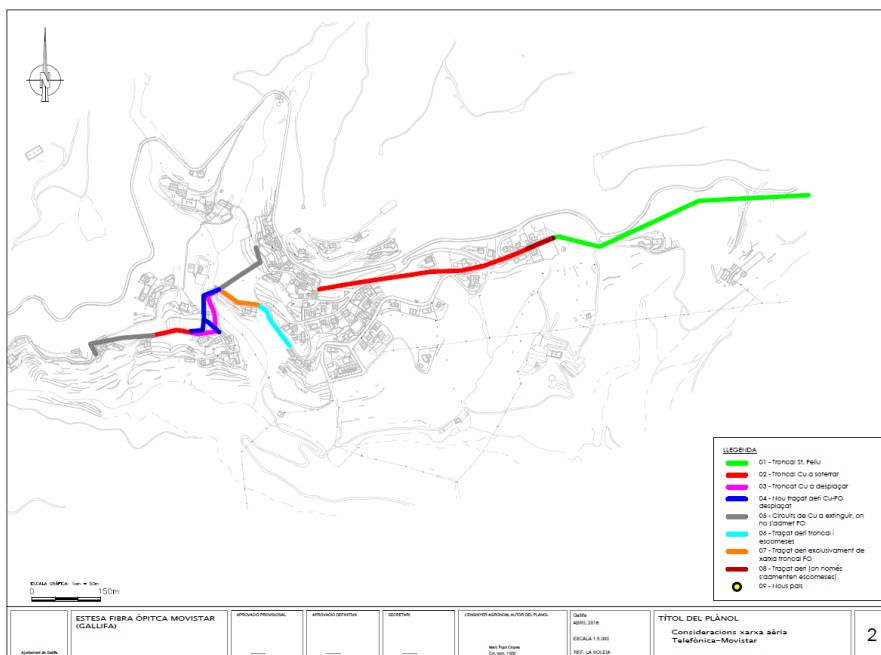
Mateu Comalrena de Sobregrau i Esteve
Alcalde – President

Davant meu, la Secretària accidental
M. Teresa Valls i Prat

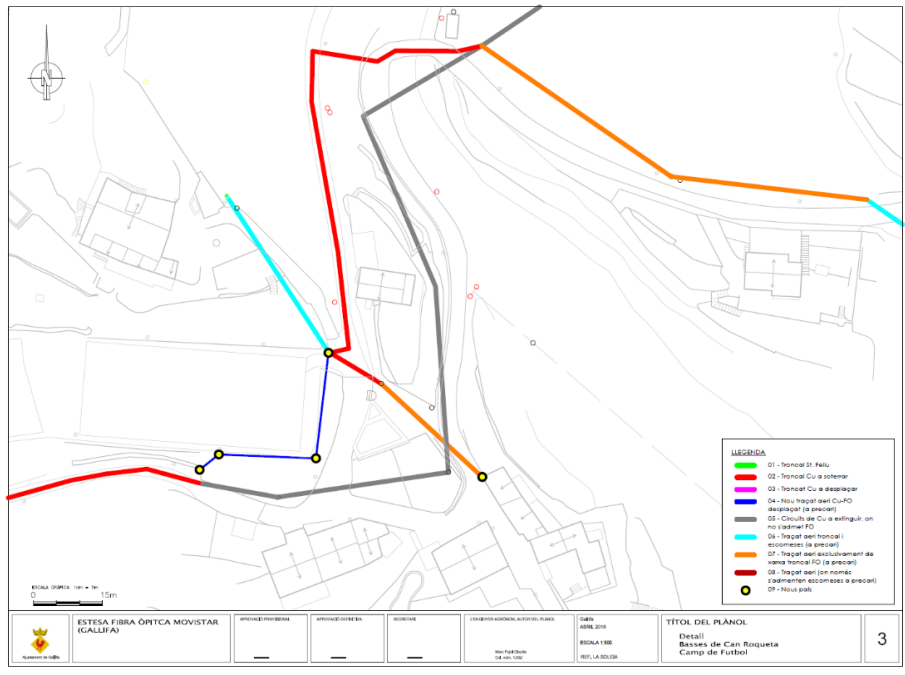
PLÀNOL 1



PLÀNOL 2



PLÀNOL 3



PLÀNOL 4

