



**Edicte sobre la convocatòria per a l'atorgament d'una sola llicència o autorització d'ús comú especial per instal·lar atraccions, casetes i parades de fira desmuntables durant la Festa Major 2026**

Es fa públic el Decret núm. 1855/2026 del regidor delegat de Comerç, Civisme i Relacions Ciutadanes de l'Ajuntament de Rubí, de data 26 de març de 2026 i que transcrit literalment diu el següent:

L'Ajuntament de Rubí és propietari de la finca identificada amb la referència cadastral número 9134502DF1993S0001BU, de 10.676 m<sup>2</sup> segons el cadastre, que integra un espai destinat a aparcament i que està delimitada per la rambleta de Joan Miró, un edifici municipal, la carretera C-1413a i els terrenys contigus a la via de FGC.

Des de fa uns anys, coincidint amb la celebració de la Festa Major, s'autoritza a subjectes privats la utilització d'aquest emplaçament perquè puguin instal·lar i explotar les seves atraccions, casetes i parades de fira desmuntables.

Enguany la Festa Major se celebra del 26 de juny al 29 de juny de 2026 i l'Ajuntament de Rubí vol adjudicar una sola llicència o autorització d'ús comú especial sobre una porció de 7.217 m<sup>2</sup> de la referida finca, porció que consta marcada al plànol que s'adjunta a aquesta resolució com a Annex 1, per tal que es puguin instal·lar i explotar atraccions, casetes i parades de fira desmuntables.

### Fonaments de dret

I.- Article 84 de la Llei de l'Estat 33/2003, de 3 de novembre, del Patrimoni de les Administracions Públiques (LPAP), que prohibeix ocupar béns de domini públic o utilitzar-los en forma que excedeixi el dret d'ús que, si escau, correspon a tots, sense el corresponent títol habilitant.

Article 218 del Decret legislatiu 2/2003, de 28 d'abril, pel qual s'aprova el Text refós de la Llei municipal i de règim local de Catalunya (TRLMRLC), i article 56 del Decret 336/1988, de 17 d'octubre, pel qual s'aprova el Reglament del patrimoni dels ens locals (RPEL), en relació amb la llicència que habilita per a l'ús comú especial del domini públic, que és aquell en què concorren circumstàncies singulars de perillositat, intensitat d'ús o d'altres similars, s'atorga sense perjudici de tercer i és essencialment revocable per raons d'interès públic i amb dret a indemnització, si escau.

II.- Article 92.1 de la LPAP, que preveu l'atorgament d'autoritzacions en règim de concurrència quan, per qualsevol circumstància, el seu nombre sigui limitat i sempre que s'hagin de valorar condicions especials en els sol·licitants. En aquest mateix sentit, l'article 56.4 del RPEL disposa que, si els sol·licitants són més d'un, s'han de tenir en compte els principis d'objectivitat, publicitat i concurrència.



III.- Article 58.2 de la Llei 26/2010, del 3 d'agost, de règim jurídic i de procediment de les administracions públiques de Catalunya, segons el qual les convocatòries públiques sobre procediments que promouen la concurrència s'han de publicar al diari o butlletí oficial corresponent i per mitjans electrònics per a garantir-ne el coneixement general.

IV.- Article 92.6 de la LPAP, sobre la possibilitat d'exigir garantia, en la forma que s'estimi més adequada, de l'ús del bé i la seva reposició o reparació.

V.- Article 92.7 de la LPAP, segons el qual l'acord d'autorització ha de contenir, entre altres aspectes, el règim d'ús del bé, el règim econòmic a què queda subjecta l'autorització, la garantia a prestar, si escau, l'assumpció per part de la persona autoritzada de les despeses de conservació i manteniment, l'obligació de la persona autoritzada d'utilitzar el bé segons la seva naturalesa i de retornar-lo en l'estat en què el rep i les causes d'extinció.

VI.- Ordenança fiscal número 14, reguladora de la taxa per utilització privativa o aprofitament especial del domini públic municipal.

Vista la proposta de la Directora de l'Àrea de Seguretat, Policia comunitària, Civisme i Convivència de data 24 de març de 2026, l'informe tècnic de cap de Relacions Ciutadanes de data 24 de març de 2026 i l'informe jurídic de data 24 de març de 2026, que consten a l'expedient.

Per tot l'anterior i en ús de les facultats delegades per mitjà del Decret d'Alcaldia número 497/2025, de data 4 de febrer de 2025, que aprova el vigent Text Refós que incorpora totes les delegacions d'Alcaldia a els/les regidors/es, publicat al Butlletí Oficial de la Província de Barcelona el 6 de febrer de 2025

#### **RESOLC:**

**Primer.-** Obrir convocatòria per a l'atorgament d'una sola llicència o autorització d'ús comú especial sobre la porció de terreny de 7.217 m<sup>2</sup> que consta marcada al plànol que s'adjunta a aquesta resolució com a Annex 1, per tal que es puguin instal·lar i explotar atraccions, casetes i parades de fira desmuntables durant la Festa Major de 2026.

**Segon.-** Publicar aquesta convocatòria al Butlletí Oficial de la Província de Barcelona i a la seu electrònica de la corporació. La convocatòria no serà eficaç sense la publicació dels dos anuncis.

**Tercer.-** Si els dos anuncis de la convocatòria no es publiquen el mateix dia, el termini de presentació de sol·licituds s'iniciarà en la data de publicació del primer i finalitzarà transcorreguts deu dies comptats des de l'endemà de la publicació del segon. Si els dos



anuncis són simultanis, el termini de presentació de sol·licituds finalitzarà transcorreguts deu dies comptats des de l'endemà de la seva publicació.

Les sol·licituds genèriques es presentaran al registre electrònic de l'Ajuntament de Rubí segons el què disposa l'article 14.2 de la Llei 39/2015 a través del següent enllaç:  
<https://seu.rubi.cat/catalogoTramites/show/549>

A la sol·licitud s'acompanyarà la següent documentació preceptiva:

- a) La que acrediti la personalitat i, si escau, la representació del licitador.
- b) La proposta organitzativa de la fira que ha de contenir, almenys, el següent:
  - Una breu descripció sobre la tipologia de cada atracció, caseta i parada que es pretén instal·lar. El seu nombre global serà de 30 com a mínim.
  - Una relació en què cada atracció, caseta i parada vingui identificada amb un nom distintiu, sigui o no comercial.
  - Un plànol en planta on s'ubiqui cada atracció, caseta i parada, com també els altres elements necessaris i accessoris, amb els passos acotats. Tots aquests components han d'ocupar la totalitat de l'espai marcat al plànol Annex 1.
  - Una proposta organitzativa relativa a les mesures de seguretat per a les persones i els bens.

**Quart.-** Els criteris de selecció de l'única persona física o jurídica adjudicatària són, per ordre, els següents:

1. S'atorgarà la llicència o autorització a qui ofereixi les majors garanties de seguretat per a les persones i els béns a criteri del Cap de Protecció civil i de l'enginyer/a tècnic designat per l'Ajuntament de Rubí.
2. S'atorgarà la llicència o autorització a qui, respectant el mínim de 30, proposi el nombre global més gran d'atraccions, casetes i parades a instal·lar.
3. En cas que es produeixi un empat en l'aplicació del criteri anterior, s'atorgarà la llicència o autorització a qui obtingui la millor valoració en la diversitat de la proposta. Per a aquesta valoració es tindrà en compte la varietat del tipus d'atraccions, casetes i parades.
4. Si persisteix l'empat en l'aplicació del criteri anterior, s'atorgarà la llicència o autorització per sorteig. El lloc, el dia i l'hora del sorteig els determinarà el Servei de Relacions Ciutadanes, com a servei gestor.

**Cinquè.-** La llicència o autorització d'ús comú especial queda subjecta a les següents condicions:



### 1) Règim de garantia de la seguretat:

L'autorització restarà condicionada a l'aplicació de les mesures de seguretat contingudes a la proposta organitzativa presentada, a les certificacions de seguretat de cada atracció, i a la resta de condicions de seguretat per a les persones i els béns segons la legislació vigent per aquestes activitats recreatives (incloses les activitats de venda de begudes, aliments i altres productes). Així mateix, quedarà condicionada pel resultat de les inspeccions, controls i certificacions que faci l'Ajuntament.

Elements que es tindran en compte, entre d'altres:

- Resistència al lliscament de sòls, escales, rampes, passarel·les i passadissos
- Punts crítics d'ensopegada.
- Inexistència d'elements tallants.
- Inclinatori dels pendents.
- Elements de pas (defenses, baranes i closos de protecció).
- Indicacions amb punts d'accés i sortida
- Dispositius de seguretat, parades d'emergència o sistemes de bloqueig de les atraccions.
- Condicions de protecció, control d'aforament i evacuació
- Correcta instal·lació de tots els subministraments.
- Correcta instal·lació de les atraccions, proves de funcionament i certificats de seguretat.

### 2) Assegurances

L'autorització restarà condicionada a l'assegurança de Responsabilitat civil vigent al llarg de la durada de l'autorització.

### 3) Taxa i garantia

S'aplicarà la corresponent a l'Ordenança fiscal número 14, reguladora de la taxa per utilització privativa o aprofitament especial del domini públic municipal.

Es fixarà una garantia per a cada atracció, caseta i parada de 2 €/m<sup>2</sup> d'ocupació, amb un mínim de 100€.

### 4) Durada i horaris de l'autorització 2026

- Muntatge: des del dimecres 24 de juny, a partir de les 10.00 hores, entrada de camions i muntatge de les atraccions, casetes i parades.
- Obertura al públic:
  - Divendres 26 de juny de 21:00 hores a 02:00 hores
  - Dissabte 27 de juny de 17:30 hores a 02:00 hores
  - Diumenge 28 de juny de 17:30 a 03:00 hores
  - Dilluns 29 de juny: de 17:30 a 23:00 hores



## Ajuntament de Rubí

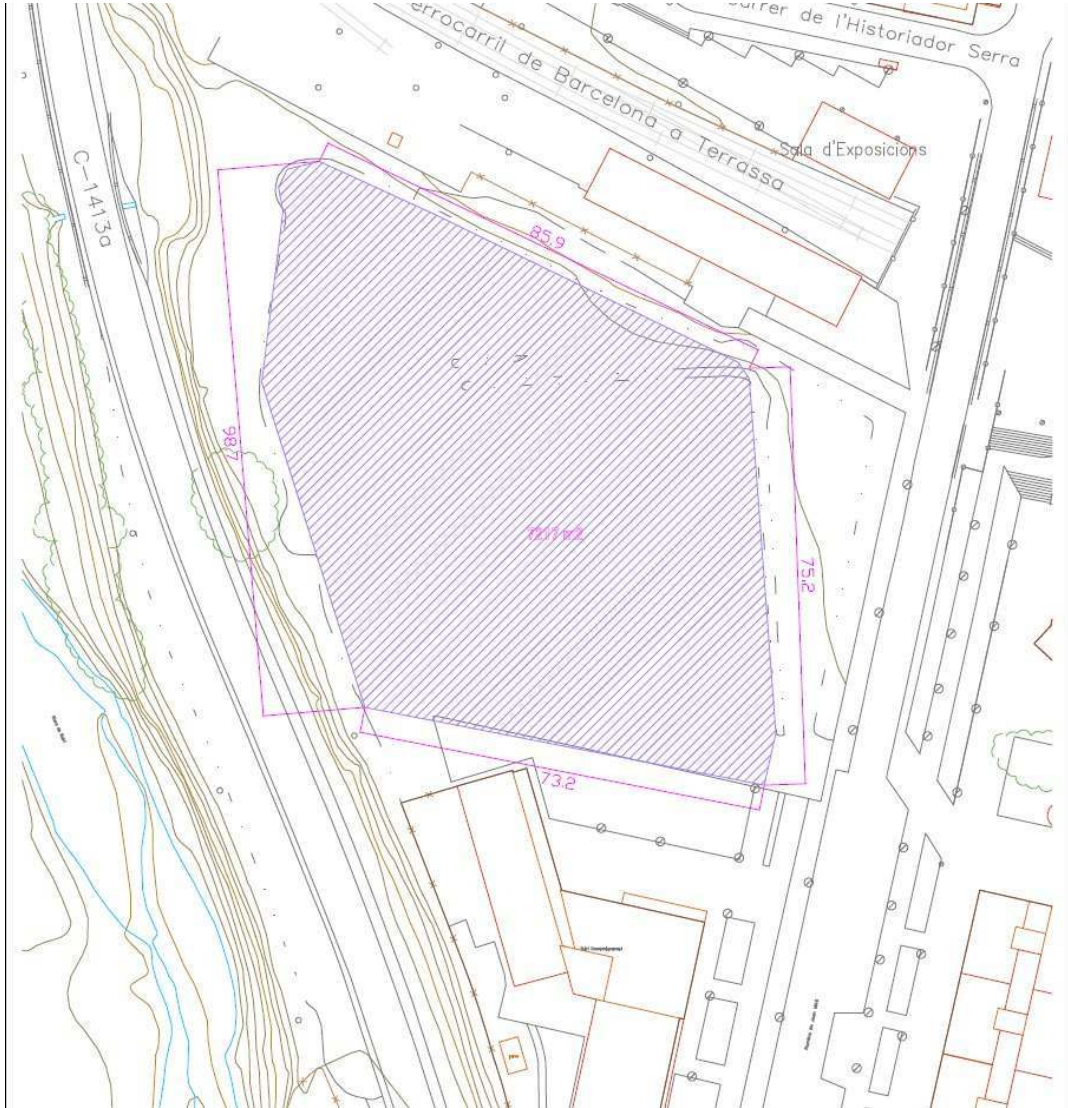
- Desmuntatge: dilluns 29 de juny a partir de la finalització de l'obertura al públic i fins a les 18:00 hores del dimarts 30 de juny, moment en què el recinte haurà de quedar lliure i en les mateixes condicions que tenia en el moment del muntatge.

Cada dia, de 17.30 a 19.00 h, caldrà respectar l'anomenada «estona silenciosa» (franja horària en què s'eliminen els sons, els sorolls i els efectes lumínics d'alta intensitat).

**Sisè.-** Respectant el que estableix el punt cinquè precedent, la llicència o autorització que es concedeixi fixarà les condicions relatives al règim d'ús del bé; els requisits tècnics de les atraccions, casetes i parades; els imports de la garantia i de la taxa, amb el desglossament corresponent; les obligacions a càrrec de la persona autoritzada; les causes d'extinció i qualsevol altra que es consideri necessària.



ANNEX 1





Ajuntament  
de Rubí

Rubí, a 27 de març de 2026

El secretari

Josep Manuel Colell Voltas