



Ajuntament
d'Olesa de Montserrat

ANUNCI

Exp. 2024/010342

El Ple de l'Ajuntament d'Olesa de Montserrat en sessió ordinària celebrada el dia 19 de desembre de 2024 va aprovar inicialment, la Modificació del Pla d'Emergència en situacions de sequera del municipi d'Olesa de Montserrat. No havent-se presentat cap reclamació contra l'acord d'aprovació inicial ha quedat aprovat definitivament en data 27 de febrer de 2025.

Es procedeix a publicar íntegrament en el Butlletí Oficial de la Província de Barcelona Modificació del Pla d'Emergència en situacions de sequera del municipi d'Olesa de Montserrat, que entrarà en vigor una vegada hagi transcorregut el termini de quinze dies hàbils, comptats des del dia següent al de la publicació d'aquest anunci, tal i com preveu l'article 65.2 de la Llei 7/1985.

Olesa de Montserrat, 6 de març de 2025

L'alcalde

Jordi Parent i Beltran

DOCUMENT SIGNAT ELECTRÒNICAMENT

PLA D'EMERGÈNCIES EN SITUACIONS DE SEQUERA



Ajuntament
d'Olesa de Montserrat

Document elaborat per:

PERADEJORDI PROYECTOS E INFORMES S.L.

Sol·licitant:

Ajuntament d'Olesa de Montserrat

Plaça de Fèlix Figueres i Aragay, s/n

08640 Olesa de Montserrat

Referència:

P1-1811

EQUIP REDACTOR:

AJUNTAMENT D'OLESA DE MONTSERRAT



PERADEJORDI PROYECTOS E INFORMES, S.L.



Claudia Mireya Prieto Cardozo

Graduada en Prevenció i Seguretat Integral – Seguretat Pública
Tècnica competent en plans d'autoprotecció.
Directora de seguretat.

Versions del pla

Nº	Document	Data	Consultora
4	Revisió document amb modificacions segons segon informe de l'ACA		Peradejordi
3	Revisió document amb modificacions a demanda de l'Ajuntament	24/05/2023	Leicester Trade Center
2	Revisió document amb modificacions segons Informe de l'ACA	16/04/2023	
1	Revisió document per enviament enviat a l'ACA	01/08/2022	
0	Redacció inicial	02/05/2022	

ÍNDEX

1. Marc normatiu, descripció del municipi i aspectes previs.	5
1.1. Marc normatiu i institucional.....	5
1.2. Descripció general del municipi.....	7
1.3. Vinculació del municipi amb el PES.	9
1.3.1. Unitats d'exploració.	10
1.3.2. Estats de sequera i llindars.....	11
2. Quantificació dels recursos hídrics disponibles.....	14
2.1. Descripció general de la xarxa 14	
2.1.1. Dipòsit d'aigua.....	17
2.1.2. Font de Vilapou (aquesta font és NO POTABLE).....	17
2.1.3. Font d'en Roure (aquesta font és NO POTABLE).....	18
2.1.4. Les fonts de a plaça.....	18
2.1.5. Mines subterrànies d'aigua.....	19
2.1.6. Safareig de la plaça 20	
2.2. Descripció de les fonts d'abastament i Recursos Hídrics disponibles.....	21
2.2.1. Fonts pròpies.	21
2.2.2. Compres a tercers.....	22
2.2.3. Descripció de les instal·lacions de tractament i producció d'aigua.....	22
2.2.4. Descripció de les normes i protocols d'exploració 22	
2.3. Quantificació dels volums captats.....	23
3. Quantificació de la demanda.....	25
3.1. Quantificació dels volums lliurats per abastament.	25
3.2. Estructura de la demanda per usos sectorials.....	26
3.3. Comportament de la demanda.	31
3.4. Estimació de les pèrdues i del rendiment de la xarxa.....	31
3.5. Identificació i valoració d'usuaris sensibles.	32
4. Establiment de les dotacions i volums a lliurar.	33
4.1. Determinació de la població de càlcul.....	33
4.2. Càlcul de les dotacions en situació de normalitat.	33
4.3. Definició i càlcul de les dotacions i volums d'aigua a lliurar a cada escenari de sequera.....	38
5. Descripció i avaluació de l'impacte de les mesures a aplicar.	40
5.1. Mesures a aplicar.	40

5.1.1. Mesures en situació de normalitat.	40
5.1.2. Mesures en situació de prealerta.	55
5.1.3. Mesures en situació d’alerta.	58
5.1.4. Mesures en situació d’excepcionalitat.	74
5.1.5. Mesures en situació d’emergència.	82
5.2. Impacte de les mesures.	94
5.3. Resum impacte i conclusions.	111
6. Definició dels mecanismes de seguiment i control de l’estat de sequera i aplicació del PES i del PE.	112
6.1. Organització.	112
7. Aplicació i revisió del PE.	114

Annex 1. Climatologia d’Olesa de Montserrat

Annex 2. Altres fotografies rellevants.

Annex 3. BAN municipal.

	PLA D'EMERGÈNCIA EN SITUACIONS DE SEQUERA	SETEMBRE 2024
---	--	--------------------------

1. Marc normatiu, descripció del municipi i aspectes previs.

1.1. Marc normatiu i institucional.

La legislació europea, estatal i catalana defineixen marcs legislatius orientats a la protecció de les aigües i per contribuir a pal·liar els efectes de la sequera de manera que, al seu torn, ajudi a garantir un subministrament suficient d'aigua en bon estat.

D'aquest marc, al territori de les Conques Internes de Catalunya se'n deriva el "Pla especial d'actuació en situacions d'alerta i eventual sequera" (d'ara en endavant, PES) el qual va ser aprovat per la Generalitat de Catalunya per Acord GOV/1/2020, de 8 de gener.

Tal com figura al PES, i d'acord a l'article 27.3 de la Llei 10/2001, de 5 de juliol, del Pla Hidrològic Nacional (LPHN), els municipis amb una població empadronada igual o superior a 20.000 habitants han d'elaborar un Pla d'emergència en situacions de sequera (d'ara en endavant, PE o Pla d'Emergència) i presentar-lo a l'Agència Catalana de l'Aigua (d'ara en endavant ACA) en un termini de sis mesos des de l'entrada en vigor del PES. Aquesta obligació afecta també als consells comarcals, mancomunitats, consorcis o altres ens locals de caràcter supramunicipal quan la població conjunta abastida superi també els 20.000 habitants empadronats.

L'Agència Catalana de l'Aigua, en compliment del previst a l'article 22 del Reglament de la planificació hidrològica, aprovat per Decret 380/2006, de 10 d'octubre, ha d'informar sobre la suficiència de les mesures d'estalvi en la gestió dels serveis d'abastament contingudes als plans d'emergència, a fi de donar compliment a les obligacions i al règim de dotacions contingut al PES.

El marc legal, tal com figura al PES, és el següent:

- La Directiva 2000/60/CE, del Parlament Europeu i del Consell, de 23 d'octubre de 2000, per la qual s'estableix un marc comunitari d'actuació en l'àmbit de la política d'aigües.
- La Llei 10/2001, de 5 de juliol, per la qual s'aprova el Pla hidrològic nacional (LPHN).
- El Pla de Gestió del districte de conca fluvial de Catalunya (PGDCFC) per al període 2016 –2021, aprovat per Decret 1/2017, de 3 de gener, i per Reial decret 450/2017, de 5 de maig, i el seu Programa de mesures, aprovat per Acord GOV/1/2017, de 3 de gener.
- El Text refós de la legislació en matèria d'aigües de Catalunya, aprovat per Decret legislatiu 3/2003, de 4 de novembre (TRLMAC).
- L'Estatut d'Autonomia de Catalunya, que en el seu L'article 117.1 reconeix a la Generalitat la competència per aprovar els plans i programes hidrològics corresponents a les conques internes de Catalunya, així com per establir les mesures extraordinàries en el cas de necessitat per garantir el subministrament d'aigua i ordenar la gestió de l'aigua superficial i subterrània en aquest àmbit.
- El Pla especial d'actuació en situacions d'alerta i eventual sequera, aprovat per Acord GOV/1/2020, de 8 de gener.

	PLA D'EMERGÈNCIA EN SITUACIONS DE SEQUERA	SETEMBRE 2024
---	--	--------------------------

A nivell municipal:

- Reglament del servei d'abastament d'aigua del municipi d'Olesa de Montserrat, publicat al Butlletí Oficial de la Província de Barcelona amb data 10/4/2010.

Altres guies i recomanacions:

- “Guía para la elaboración de planes de emergencia ante situaciones de sequía en sistemas de abastecimiento urbano”, publicada el 2019 per la Asociación Española de Abastecimientos de Agua y Saneamiento (AEAS).
- “Recomanacions per als municipis per a la redacció dels Plans d'emergència en situacions de sequera”, publicada al abril del 2020 per l'Agència Catalana de l'Aigua i la Generalitat de Catalunya – Departament de Territori i Sostenibilitat.

Objectius del pla d'emergència en situacions de sequera:

- Establir i planificar en detall totes aquelles mesures que emprendre el municipi per donar compliment a les limitacions i restriccions que fixa el Pla de Sequera per a cada estat de sequera.
- Establir quins són els mecanismes per garantir el compliment de les limitacions particulars que són d'obligat compliment d'acord amb el PES.
- Proposar mesures addicionals per acomplir amb les limitacions de consum global fixades per a cada estat de sequera.

	PLA D'EMERGÈNCIA EN SITUACIONS DE SEQUERA	SETEMBRE 2024
---	--	--------------------------

1.2. Descripció general del municipi.

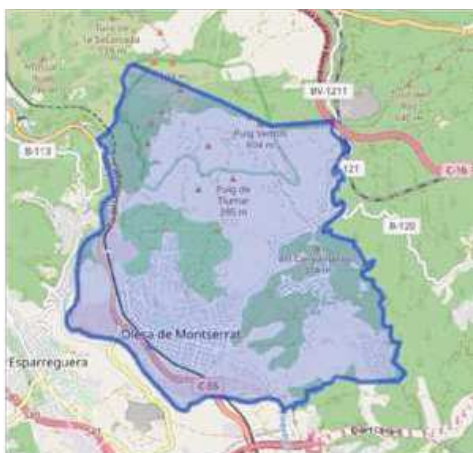
Olesa de Montserrat és un municipi situat al nord de la comarca del Baix Llobregat, dins de la regió Metropolitana de Barcelona, situat a l'esquerra del riu Llobregat, a 20 km del monestir de Montserrat i a 30 km de Barcelona. La seva extensió és de 16,75 km² dels quals 2,752 km² corresponen al sòl urbà i industrial. La seva densitat de població és de 1.470,7 habitants (2023).

El terme municipal està envoltat per quatre pobles: al nord, Vacarisses; a l'est, Viladecavalls; el riu Llobregat divideix Esparraguera al ponent; i al sud, Abrera.

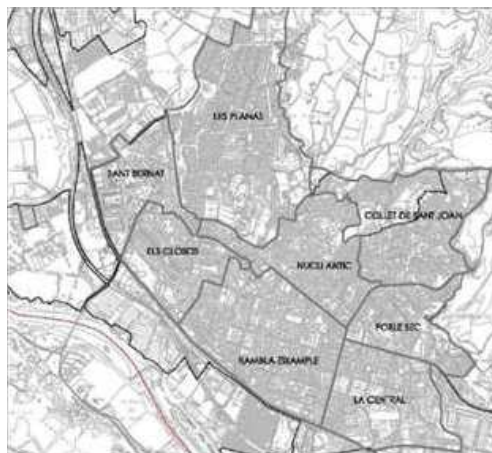
La vila està situada a 124 m sobre el nivell del mar i el punt més alt del terme és la Creu de Saba, al cim de Puigventós, a 594 m d'altitud.

Atesa la seva situació geogràfica i la seva altitud, Olesa es troba dins del que s'anomena clima mediterrani, caracteritzat per hiverns moderats i estius no excessivament calorosos. A l'hivern les temperatures oscil·len en 5 °C i 6°C als matins i uns 10 °C al migdia. L'estiu és càlid amb una temperatura mitjana de 30°C¹. La mitjana de precipitacions anuals oscil·la entre 500 i 600 L/m².

Olesa de Montserrat té tres zones geològiques diferenciades: la plana fluvial, els relleus situats a l'est de la vila i les muntanyes de la Serralada Prelitoral.



Il·lustració 1. Extensió territorial d'Olesa de Montserrat

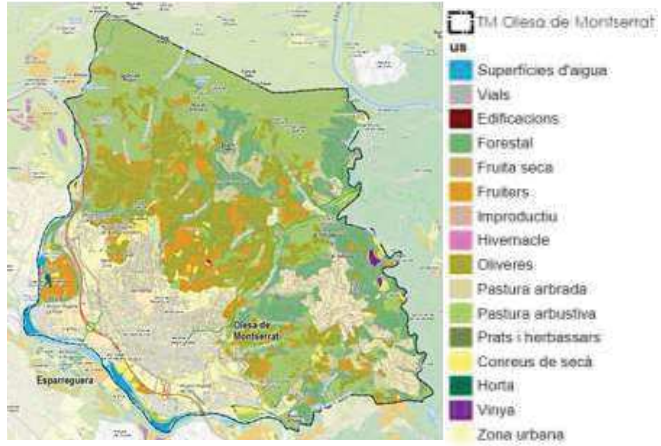


Il·lustració 2. Barris residencials d'Olesa de Montserrat.

¹ Veure Annex 1. Clima a Olesa de Montserrat.



Il·lustració 3. Nomenclatura d'àmbits a Olesa de Montserrat



Il·lustració 4. Usos d'àmbit agrari.

	PLA D'EMERGÈNCIA EN SITUACIONS DE SEQUERA	SETEMBRE 2024
---	--	--------------------------

1.3. Vinculació del municipi amb el PES.

Aspectes previs: definicions i conceptes bàsics.

Convé precisar el tipus de fenomen al qual ens referim amb el terme sequera, distingint-lo dels conceptes d'aridesa i escassetat.

- Sequera: absència d'aigua en les seves diferents facetes: manca de pluja, manca d'humitat del sòl, disminució de reserves en embassaments i aqüífers, etc.
- Aridesa: característica climàtica permanent.
- Escassetat: lligat al nivell de demanda d'aigua existent a la zona.

En ocasions, el fenomen de la sequera es substitueix i confon amb altres conceptes amb els quals presenta una certa relació, com són l'aridesa o l'escassetat d'aigua. Si es considerés la sequera simplement com un fenomen que produeix una falta d'aigua, s'estaria oblidant un dels seus aspectes més característics, la seva anormalitat, és a dir, el seu caràcter de fet no acostumat. En efecte, si aquesta manca d'aigua és considerada habitual en una regió, es produeix una situació d'aridesa i no de sequera

Cadascuna d'aquestes manifestacions té diverses conseqüències sobre les diferents activitats:

- Agrícoles: manca de desenvolupament dels cultius.
- Forestals: estres hídric i malalties.
- Consum domèstic i industrial: manca de garantia en els subministraments d'aigua per als diferents usos.

Vinculació del municipi amb el PES

El marc institucional per la gestió del cicle integral de l'aigua urbana (CIA) és el context que determina els continguts d'aquest pla i comprèn quatre serveis complementaris:

- **L'abastament en alta**: inclou la captació de l'aigua des de les fonts (riu, embassaments i aqüífers) i el seu transport als dipòsits municipals i la potabilització de l'aigua en l'estació de tractament d'aigua potable (ETAP). Veure apartats 2.1. Descripció general de la xarxa d'abastament del municipi i 2.2.3. Descripció de les instal·lacions de tractament i producció d'aigua.
- **L'abastament o distribució de l'aigua en baixa**: implica la distribució de l'aigua des dels dipòsits de capçalera fins l'usuari final (domèstic, comercial, industrial i municipal). Inclou xarxa de transport i de distribució.
- **El clavegueram i recollida o canalització d'aigües pluvials en baixa**: inclou la recollida d'aigües residuals (domicilis, comerços, empreses, etc...) fins als col·lectors i/o planta depuradora i la canalització, emmagatzematge i reutilització (si escau) i vessament de pluvials.
- **El sanejament en alta**: inclou el transport de les aigües residuals cap als col·lectors, la seva depuració en les estacions de depuració d'aigües residuals (EDAR) i la seva devolució al medi ambient en bones condicions o, en el seu cas, la regeneració i reutilització.

Cadascun d'aquests serveis impliquen a diferents entitats que juguen papers complementaris. L'Agència Catalana de l'Aigua és responsable de l'assignació dels recursos als diferents usuaris segons la normativa contemplada al Pla de Gestió del districte de conca fluvial a Catalunya (PGDCFC) així com la protecció del bon estat de les masses d'aigua de

	PLA D'EMERGÈNCIA EN SITUACIONS DE SEQUERA	SETEMBRE 2024
---	--	--------------------------

les que es capten els cabals pel seu ús humà o del vessament de les aigües residuals després del seu ús.

La gestió del cicle integral de l'aigua urbana i per tant de la sequera, és sempre competència i responsabilitat del municipi i per tant, les obligacions davant la ciutadania i els seus drets resideixen en l'àmbit de l'administració local.

L'objecte d'aquest pla d'emergència en situacions de sequera és planificar la gestió de l'aigua del municipi en cas que l'Agència Catalana de l'Aigua declari la situació de sequera i, establir un model d'actuació dels serveis municipals que garanteixi la coordinació, actuació i recursos necessaris a fi de minimitzar els efectes de les situacions de sequera per assegurar el subministrament d'aigua a la població.

Per fer-hi front, aquest pla inclou:

- Descripció i quantificació dels recursos hídrics disponibles tenint en compte el règim d'explotació de les fonts de subministrament, especialment pels diferents escenaris de sequera.
- Descripció i quantificació dels consums d'aigua en situació de normalitat per tipologia d'ús sectorial.
- Determinació de les mesures a aplicar per a cada escenari de sequera i avaluació i quantificació justificada de l'impacte generat per cadascuna d'elles en la variació de la demanda al municipi.

1.3.1. Unitats d'explotació.

El PES defineix divuit unitats d'explotació, en les quals la declaració de l'estat de sequera es pot realitzar de manera independent. Aquestes unitats són homogènies respecte a l'origen dels recursos hídrics emprats pels abastaments municipals.

Es defineix un indicador de sequera hidrològica per a cada unitat d'explotació, que analitza les variables hidrològiques més representatives i ofereix en cada instant una proposta automàtica d'estat, ja sigui de Normalitat hidrològica, incloent-hi un estat de Pre-Alerta, o de sequera hidrològica (Alerta, Excepcionalitat o Emergència).

Olesa de Montserrat forma part de la unitat d'explotació 10 "Embassaments del Llobregat".

Les unitats es classifiquen en tres tipologies, les regulades per embassaments, les no regulades amb índex de piezometria i les no regulades amb índex de pluja acumulada. Aquesta unitat d'explotació està regulada per als embassaments. És així perquè es tracta d'una unitat on els abastaments depenen, primordialment, de les reserves embassades en els diferents pantans, sigui mitjançant una connexió directa o mitjançant la captació en un riu, aigües avall de la presa. En aquestes unitats, l'estat de sequera depèn exclusivament dels volums emmagatzemats en els embassaments que serveixen a la unitat.

	PLA D'EMERGÈNCIA EN SITUACIONS DE SEQUERA	SETEMBRE 2024
---	--	--------------------------

1.3.2. Estats de sequera i llindars.

Segons ACORD GOV/1/2020, de 8 de gener, pel qual s'aprova el Pla especial d'actuació en situació d'alerta i eventual sequera, es distingeixen dos tipus d'escenaris de sequera. La sequera Pluviomètrica, i la sequera Hidrològica.

Sequera pluviomètrica: caracteritzen l'evolució de la sequera climàtica o pluviomètrica, amb independència de la gestió dels recursos hídrics. La modulació dels cabals de manteniment en sequera depèn d'aquests escenaris, en el cas de trams fluvials no regulats. Les sequeres pluviomètriques, sovint avantsala de les posteriors situacions de sequeres hidrològiques o de gestió, corresponen a situació d'acumulació de dèficits de pluja, respecte dels règims normals. Així doncs, a efectes de caracteritzar l'estat de sequera sobre el medi natural, es realitzarà mitjançant un indicador de sequera pluviomètrica (SPI (Standard Precipitation Índex)). Aquest índex compara un determinat episodi de pluges amb la sèrie pluviomètrica històrica d'aquell mateix indret, on un valor de zero indica una situació normal mentre que valors positius o negatius mostren una situació humida o seca, respectivament, respecte dels valors habituals del lloc i l'escala temporal de referència.

El Pla de Gestió defineix dues situacions de sequera pluviomètrica: sequera severa i sequera extrema.

La declaració dels estats de sequera pluviomètrica correspon a la Direcció de l'Agència Catalana de l'Aigua, d'acord amb el procediment que s'estableix en l'apartat 3.7 del Pla especial d'actuació en situació d'alerta i eventual sequera.

Sequera hidrològica: el PES defineix tres estats de sequera hidrològica, que comporten mesures de gestió cada cop més intenses: Alerta, Excepcionalitat i Emergència. En les unitats regulades per embassaments es distingeixen, a més, tres subnivells dins l'Emergència (I, II, III).

- Prealerta
- Alerta
- Excepcionalitat
- Emergència I
- Emergència II
- Emergència III

Prealerta: estat de transició, no comporta limitacions a les persones usuàries, però sí porta associades certes accions preparatòries a nivell d'organització interna i de comunicació de dades.

	PLA D'EMERGÈNCIA EN SITUACIONS DE SEQUERA	SETEMBRE 2024
---	--	--------------------------

En la declaració d'un determinat estat de sequera hidrològica es té en compte, en primer lloc, l'indicador de sequera hidrològica de la unitat, si bé també es poden valorar altres factors, com ara les prediccions meteorològiques a curt i mitjà termini o l'observació de problemes incipients en alguns subministraments. Per tant, la funció de l'indicador és la d'avisar sobre la possible necessitat de declarar un determinat estat en una unitat i la d'habilitar a l'Agència per fer-ho. La declaració dels estats de sequera hidrològica correspon a la Direcció de l'Agència Catalana de l'Aigua, d'acord amb el procediment que s'estableix en l'apartat 3.7. Aquesta Resolució es pot dictar immediatament o quan es confirma la tendència climàtica i l'entrada en un determinat estat després d'observar i constatar l'evolució de la situació.

Per determinar l'estat de sequera de la unitat on pertany Olesa de Montserrat, és d'aplicació l'indicador propi (embassaments de La Baells, La Llosa del Cavall i Sant Ponç) i l'indicador conjunt (suma de reserves de Ter i Llobregat), aplicant-se aquell que doni un resultat pitjor.

Segons el PES els llindars de sequera hidrològica per la unitat d'explotació 10 "Embassaments del Llobregat" és de:

LLOBREGAT	Oct	Nov	Des	Gen	Feb	Març	Abr	Maig	Juny	Jul	Ag	Set
Emb. màxim	217	217	217	217	217	217	217	217	217	217	217	217
Resguard avinguda 25 anys	199	199	209	209	209	207	207	207	199	199	199	199
Prealerta	100	100	100	100	100	100	100	100	100	100	100	100
Sortida Alerta	75	75	75	75	85	95	95	95	95	95	85	75
Alerta	65	65	65	65	75	85	85	85	85	85	75	65
Sortida Excepcionalitat	46	46	46	46	46	46	46	46	46	46	46	46
Excepcionalitat	40	40	40	40	40	40	40	40	40	40	40	40
Emergència I	30	30	30	30	30	30	30	30	30	30	30	30
Emergència II	20	20	20	20	20	20	20	20	20	20	20	20
Emergència III	7	7	7	7	7	7	7	7	7	7	7	7

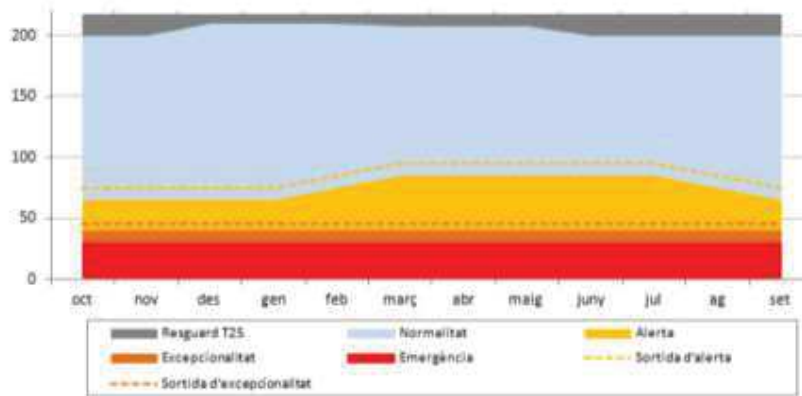
Font: Pla especial d'actuació en situació d'alerta i eventual sequera.

L'entrada en un determinat escenari és fruit d'una situació climàtica amb una elevada inèrcia o forta tendència assolida al llarg de mesos. En la frontera d'aquesta situació, per evitar sortides i entrades més o menys contínues, cal preveure llindars de sortida més alts que els llindars d'entrada. Per tant, la diferència de llindars és tal que només les pluges o aportacions elevades o perllongades seran suficients per garantir la sortida de la situació de sequera de manera definitiva, en un determinat episodi de sequera i evitar situacions de fluctuació entre estats. D'altra banda, aquesta diferenciació de llindars s'estableix específicament per als estats d'Alerta i Excepcionalitat, però en el cas de l'Emergència, atesa la proximitat entre els llindars d'aquest estat i el d'Excepcionalitat, es considera que ofereix més garantia que la seva sortida s'assimili a la mateixa sortida que l'Excepcionalitat.

	PLA D'EMERGÈNCIA EN SITUACIONS DE SEQUERA	SETEMBRE 2024
---	--	--------------------------

Els llindars de sequera hidrològica per la unitat d'exploració 10 "Embassaments del Llobregat" és de

Llindars al Llobregat (hm³)



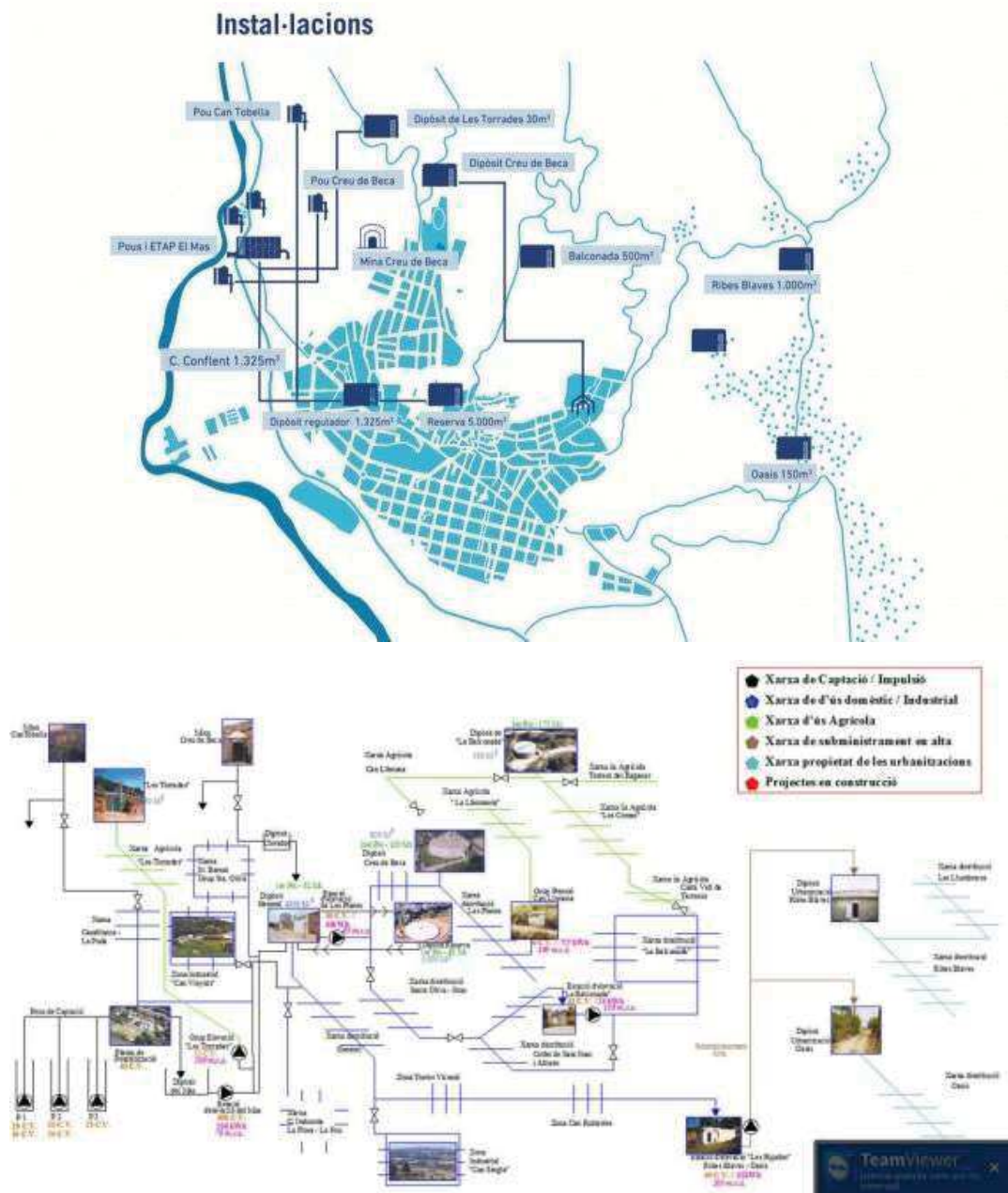
Font: Pla especial d'actuació en situació d'alerta i eventual sequera.

2. Quantificació dels recursos hídrics disponibles

2.1. Descripció general de la xarxa

L'organització del sistema de subministrament del municipi es gestiona a través de La Comunitat Minera Olesana.

Esquema descriptiu:



Font: Comunitat Minera Olesana.

Il·lustració 5. Esquema de la instal·lació de la xarxa d'abastament d'Olesa de Montserrat.

	PLA D'EMERGÈNCIA EN SITUACIONS DE SEQUERA	SETEMBRE 2024
---	--	--------------------------

Els principals components de la xarxa d'abastament municipal d'aigua són:

Dipòsits i (bombaments amb la pressió inicial)	m ³	cv	kwh	m.c.a	kg	Cota	UTMx	UTMy
ETAP MAS (bombament)	-	300	250	70	7	85	406655	4601302
Bombeig les Torrades (mas) 6kg	9.5	10	7.35	157	15.7	85	406655	4601302
Dipòsit les Torrades fibra (agrícola)	30	-	-	-	-	242	407234	4601681
Dipòsit Conflent +Bombeig creu de Beca	1325	30	40	53.3	5.33	146.7	407610	4600496
Dipòsit reserva alimenta Conflent (bomba submergida)	5000	39	29	3.3	0.33	143.4	407688	4600515
Bomba caseta		15	11	3.3	0.33	143.4	407688	4600515
Dipòsit creu de Beca	720	-	-	-	-	200	407601	4601289
	1250	-	-	-	-	200	407623	4601300
Bombeig Pg del nord (balconada) 4kg	10	33	25	105	10.5	160	408404	4600230
Dipòsit les Comes	500	-	-	-	-	265	408711	4601162
Bombeig Can Llimona (agrícola) 7,2kg	calderí	6	7.7	100	10	128	407782	4600248
Bombeig les Pujades 1,47kg	21	55	52	188	18.8	132	408566	4599442
Dipòsit Ribes Blaves	1000	-	-	-	-	320	409909	4600728
Bombeig les Llumbreres 2,4kg	20	2	1.5	3.3	4.5	296	409776	4601562
Dipòsit oasis 6kg	125	-	-	-	-	260	410308	4599401

Taula 1. Característiques dels dipòsits i grups de bombament.

Característiques	Carrer Santa Oliva	Plaça de l'Oli	Cal Maner
UTM x	407912	407846	407374
UTM y	4600104	4599584	4599900
Cota boca pou	135	105	103
Estat	Actiu	Actiu	Reserva
Diàmetre (mm)	1200	2000	1800
Profunditat (m)	21	20	20
Cabal (m ³ /h)	3 48 m/h a xarxa 26 m.c.a., 7.5 CV 45 m ³ /h a fonts	3 29 m/h (Cal Pentinat)	Desequipat
Columna aigua	6.9 (10-15 m)	> 15 m	> 15 m
Tractament	Cloració	Filtració - cloració Mòdul 3 DISANAN de 50 m/h	Cloració

Taula 2. Característiques dels pous que formen part de la xarxa de fonts i altres usos.

	PLA D'EMERGÈNCIA EN SITUACIONS DE SEQUERA	SETEMBRE 2024
---	--	--------------------------

Les fonts d'abastament per al consum d'Olesa de Montserrat son els següents pous:

Característiques		Pou 1	Pou 2	Pou 3
UTM x		406678	406671	406678
UTM y		4601577	4601616	4601558
Fondària		8 m	12 m	8 m
Diàmetre		1800 mm	2000 mm	800 mm
Bomba 1	Potència	14,7 kw	18,4 kw	14,7 kw
	Cabal nominal	50 l/s	61,11 l/s	27,78 l/s
Bomba 2	Potència	18,4 kw	22,1 kw	-
	Cabal nominal	55,56 l/s	66,67 l/s	-
Observacions		P1 a la il·lustració 5	P2 a la il·lustració 5	P3 a la il·lustració 5

Taula 3. Fonts d'abastament - pous.

Tots ells de l'aqüífer de la Cubeta d'Abrera, delimitat pel Decret 328/1988 amb aigua de qualitat tipus A.

Com que es tracta del mateix aqüífer, no es considera necessari fer cap estudi ni càlcul sobre les quantitats captades de cada pou per separat en funció de la situació de sequera existent.

De tots els elements que componen la xarxa municipal, en destaquem els següents:

	PLA D'EMERGÈNCIA EN SITUACIONS DE SEQUERA	SETEMBRE 2024
---	--	--------------------------

2.1.1. Dipòsit d'aigua

Construït l'any 1872 per la Sociedad Minera Olesana per a proveir d'aigua a la població aprofitant l'aqüífer del subsòl olesà. Aquest dipòsit proveeix aigua per al consum domèstic, agrícola i industrial. Consta d'una torre d'estil modernista feta amb totxo i pedra. El dipòsit resta semisoterrat a l'interior. És una obra sostinguda amb pilars, arcs escarsers i volta de rajola. La torre està situada en un terreny amb desnivell i adossada a un mur de contenció, dins d'un recinte enjardinat on hi ha altres instal·lacions.

Ubicació

Comarca: Baix Llobregat
Lloc / Adreça: Carrer Conflent, s/n
Alçada: 147

Coordenades

Latitud: 41.55069
Longitud: 1.89233
UTM Est (x): 407688
UTM Nord (y): 4600515



Il·lustració 6. Dipòsit d'aigua..

2.1.2. Font de Vilapou (aquesta font és NO POTABLE)

Consisteix en una cavitat obrada amb maó que s'enfonsa lleugerament sota el terreny, amb unes escales que donen accés a una senzillera pica on brolla l'aigua que ve canalitzada des de la riera dels Canyamassos i serveix per a regar el sector sud i oest de l'horta. La resta dels horts són regats mitjançant un pou amb una bomba, que antigament era una sínia.

Ubicació

Comarca: Baix Llobregat
Lloc / Adreça: Zona de Vilapou, al sud-est del nucli urbà
Alçada: 84

Coordenades

Latitud: 41.53757
Longitud: 1.90086
UTM Est (x): 408315
UTM Nord (y): 4599018



Il·lustració 7. Font de Vilapou

Font: Comunitat Minera Olesana.

	PLA D'EMERGÈNCIA EN SITUACIONS DE SEQUERA	SETEMBRE 2024
---	--	--------------------------

2.1.3. Font d'en Roure (aquesta font és NO POTABLE)

Font amb quatre canals de sortida d'aigua procedent d'una mina subterrània. La font es troba aixoplugada per una volta de canó feta amb maó i després pintada de blanc. La resta del mur de contenció és de pedres irregulars amb diferents tipus de parament. Queda lleugerament enfonsada i per accedir-hi cal baixar uns quants graons.

Ubicació

Comarca: Baix Llobregat
Lloc / Adreça: Carrer de Baix - Riera de Can Llimona
Alçada: 102

Coordenades

Latitud: 41.54618
Longitud: 1.89257
UTM Est (x): 407636
UTM Nord (y): 4599983



Il·lustració 8. Font d'en Roure

2.1.4. Les fonts de a plaça

Aquesta aigua ve del pou de Santa Oliva i constitueix la principal font d'aigua pública de la vila. De construcció recent per a substituir la que hi havia antigament. La font actual és de disseny modern i geomètric i consisteix en un bloc rectangular, llis i revestit amb lloses, amb una gran pica a la cara nord on cau l'aigua que raja de set brolladors.

Ubicació

Comarca: Baix Llobregat
Lloc / Adreça: Plaça de les Fonts
Alçada: 115

Coordenades

Latitud: 41.54492
Longitud: 1.89378
UTM Est (x): 407735
UTM Nord (y): 4599842



Il·lustració 9. Fonts de la Plaça d'Olesa de Montserrat.

Font: Comunitat Minera Olesana.

	PLA D'EMERGÈNCIA EN SITUACIONS DE SEQUERA	SETEMBRE 2024
---	--	--------------------------

2.1.5. Mines subterrànies d'aigua

Són una xarxa de mines situades a la zona del nucli antic que canalitzen l'aigua subterrània dels aquífers i torrents. Aquesta xarxa està formada per les següents mines:

- Una procedent del pou del carrer de Santa Oliva i es dirigeix cap als carrers de la Creu Reial i Hospital, Plaça Nova, carrer de l'Església i Plaça de les Fonts on hi ha un punt d'accés per la tapa de clavegueram que hi ha al costat de la font.
- Una altra mina va des de la Plaça de les Fonts en direcció nord oest cap a la Plaça de la Cendra i travessa els carrers de Dalt i de Baix fins a la font d'en Roure, on hi ha un punt d'accés a la mina.
- Un altre tram passa pel Carrer del Coscoll i, a l'alçada del carrer de Dalt, es bifurca en un ramal que continua fins al final de carrer i un altre que va cap a la font de can Solé.

Normalment consisteixen en una canalització excavada directament al terra i sense cap revestiment, tot i que en alguns casos s'han recobert amb una volta d'encanyissat. Aquesta xarxa de mines connecta amb els pous que tenien moltes cases, sobretot les de la part alta de la vila, algunes dels quals encara es conserven. En alguns casos els accessos a les mines es poden fer a través de les cases particulars i en altres a través de tapes de clavegueram com ja s'ha esmentat.

Ubicació

Comarca: Baix Llobregat
Lloc / Adreça: Nucli antic d'Olesa
Alçada: 115

Coordenades

Latitud: 41.54489
Longitud: 1.89382
UTM Est (x): 407738
UTM Nord (y): 4599839



Il·lustració 10. Mines subterrànies d'aigua

Font: Comunitat Minera Olesana.



Font: Comunitat Minera Olesana.

Il·lustració 11. Localització de les mines existents i històriques d'Olesa de Montserrat

2.1.6. Safareig de la plaça

Antic safareig públic que consisteix en una bassa rectangular, de 7 per 4 metres. L'interior està compartimentat per un mur que el divideix en dues meitats. Els murs de la bassa són fets de maó i arrebossats per la part interior. El paviment interior és fet amb rajola. A la part posterior conserva dos canals que servien de sobreexidors. La bassa del safareig té un contrafort que el divideix perpendicularment pel mig, així com una estructura metàl·lica que sostenia un cobert en dos dels costats. El safareig es nodria amb l'aigua procedent de les fonts que, al seu torn venia canalitzada per les diverses mines que hi havia a Olesa.

Es troba al subsòl d'un edifici de serveis municipals.

El safareig públic de la plaça de les Fonts és pràcticament l'únic que s'ha conservat dels que hi havia a Olesa: el de can Carreras (construït l'any 1923), el de la font d'en Roure, el de can Solé (ja documentat el segle XVII), el de Vilapou (al costat de la font). El safareig del carrer de Santa Oliva encara existeix, tot i que només es fa servir per regar. També hi havia altres safareigs usats només per a regar, que es trobaven escampats per la zona d'horta que avui dia és l'Eixample.

	PLA D'EMERGÈNCIA EN SITUACIONS DE SEQUERA	SETEMBRE 2024
---	--	--------------------------

Ubicació

Comarca: Baix Llobregat
Lloc / Adreça: Edifici de serveis municipals
(C/ Salvador Casas, 3)
Alçada: 113

Coordenades

Latitud: 41.54466
Longitud: 1.89337
UTM Est (x): 407700
UTM Nord (y): 4599814



Il·lustració 12. Safareig de la plaça.

Font: Comunitat Minera Olesana.

2.2. Descripció de les fonts d'abastament i Recursos Hídrics disponibles.

2.2.1. Fonts pròpies.

A l'actual plaça de les Fonts, anteriorment anomenada plaça de la Constitució, hi havia una font pública que subministrava aigua potable tractada, tot i que algunes cases particulars, sobretot les situades a la part alta del municipi, disposaven de pous als seus patis.

A finals del segle XVI es va iniciar una gran obra: es va fer una construcció subterrània per tal d'augmentar el cabal d'aigua que brollava de la plaça de la constitució, aprofitant l'aigua sobrant dels pous de les cases dels carrers de Santa Oliva i de la Creu Reial, obra que no va finalitzar fins al 1855. L'any 1868 es va construir tant la mina com el dipòsit per la primera societat privada amb l'objectiu d'explotar el subministrament d'aigües: la Sociedad Minera Olesana.

Cap a finals del segle XIX novament la iniciativa privada es va fer càrrec de canalitzar les aigües d'alguns torrents cap a la vila. Tot i que segons la inscripció que figura en la torre d'aquest dipòsit va ser construït per la Sociedad Minera Olesana el 1902. La construcció del dipòsit i la mina que hi porta l'aigua van ser de vital importància per a la vila, ja que d'aquesta manera s'aprofitava el ric aquífer del subsòl olesà per a l'abastament del consum domèstic agrícola i industrial.

Tal com es veu, Olesa és un lloc amb abundància d'aigües subterrànies que li permet abastir-se, principalment, de 3 dels pous existents al municipi. Amb una extracció autoritzada de fins a 2.500.000 m³/any.

Aquests pous són els que apareixen a l'esquema de l'apartat 2.1. (el pou de Can Tobella, els pous d'El Mas i el pou Creu de Beca).

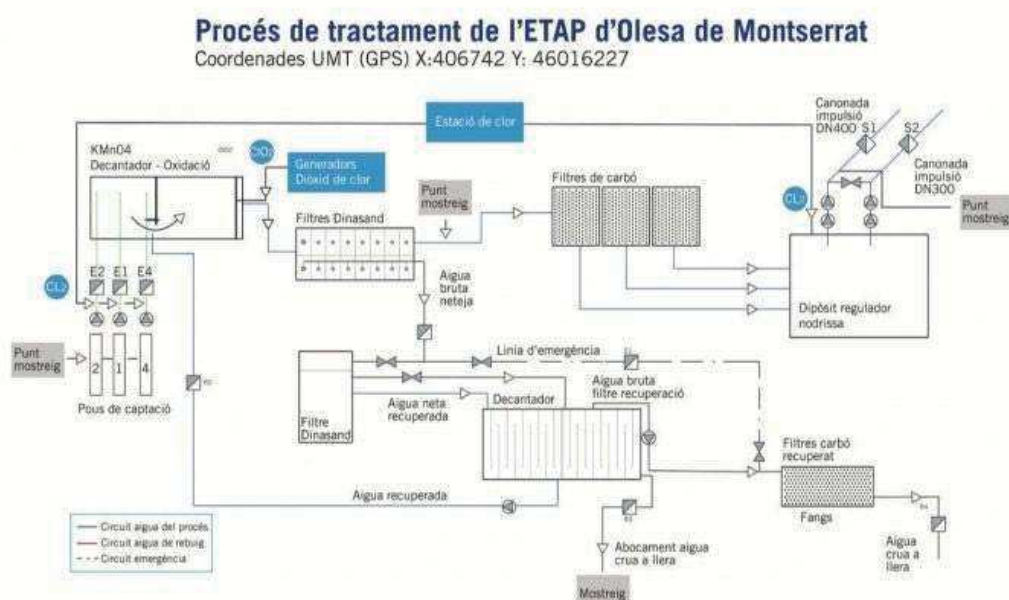
	PLA D'EMERGÈNCIA EN SITUACIONS DE SEQUERA	SETEMBRE 2024
---	--	--------------------------

2.2.2. Compres a tercers.

Donat que existeix una autorització per extreure del subsòl fins a 2,5 milions de metres cúbics d'aigua i que l'ús real de la concessió és del 72,67%, actualment el municipi d'Olesa de Montserrat s'abasteix només de les aigües captades a les seves fonts pròpies. Sense necessitat de comprar-la a tercers.

2.2.3. Descripció de les instal·lacions de tractament i producció d'aigua.

El procés de tractament de les aigües captades al municipi és el següent:



Il·lustració 13. Procés de tractament de l'ETAP d'Olesa de Montserrat.

Font: Comunitat Minera Olesana.

2.2.4. Descripció de les normes i protocols d'explotació

Les normes i protocols d'explotació els determina la Comunitat Minera Olesana, la qual inicia la seva activitat el dia 8 de desembre de 1868 amb l'objectiu de subministrar aigua potable a Olesa de Montserrat.

A partir del 8 de desembre de 1992 la Comunitat Minera Olesana es va transformar, per voluntat dels seus socis, en Cooperativa de Consumidors i Usuaris.

La Comunitat Minera Olesana s'encarrega de la captació i subministrament d'aigua potable a tot el terme municipal d'Olesa de Montserrat, d'acord amb l'adjudicació de la Concessió Administrativa del Servei d'Explotació Integral de l'Abastament i Distribució d'Aigua.

La CMO indica que l'operativa concreta sobre la xarxa segueix en tot moment el pla de vigilància establert per sanitat.

	PLA D'EMERGÈNCIA EN SITUACIONS DE SEQUERA	SETEMBRE 2024
---	--	--------------------------

2.3. Quantificació dels volums captats.

El volum total d'aigua captada els últims anys va ser:

2019	%	Gener	Febrer	Març	Abril	Maig	Juny	Juliol	Agost	Setembre	Octubre	Novembre	Desembre	Total
Pou 1	32,84	56.800	53.800	57.880	54.310	58.360	61.570	66.180	62.320	58.280	58.620	57.200	51.220	696.540
Pou 2	66,81	116.750	108.580	118.650	109.780	116.470	123.520	132.230	125.390	117.460	117.730	115.720	114.900	1.417.180
Pou 3	0,35	460	850	570	730	440	580	350	640	520	460	510	1.300	7.410
Total	100	174.010	163.230	177.100	164.820	175.270	185.670	198.760	188.350	176.260	176.810	173.430	167.420	2.121.130
2020	%	Gener	Febrer	Març	Abril	Maig	Juny	Juliol	Agost	Setembre	Octubre	Novembre	Desembre	Total
Pou 1	32,40	57.010,0	54.420,0	60.910,0	34.790,0	16.580,0	49.370,0	59.360,0	56.550,0	58.710,0	61.890,0	59.850,0	61.310,0	630.750
Pou 2	66,25	115.160,0	110.310,0	118.950,0	95.830,0	100.640,0	93.750,0	114.780,0	107.710,0	107.080,0	111.640,0	106.500,0	107.510,0	1.289.860
Pou 3	1,35	420,0	510,0	410,0	420,0	21.470,0	450,0	460,0	450,0	420,0	500,0	380,0	400,0	26.290
Total	100	172.590,0	165.240,0	180.270,0	131.040,0	138.690,0	143.570,0	174.600,0	164.710,0	166.210,0	174.030,0	166.730,0	169.220,0	1.946.900
2021	%	Gener	Febrer	Març	Abril	Maig	Juny	Juliol	Agost	Setembre	Octubre	Novembre	Desembre	Total
Pou 1	34,18	51.390	53.680	64.940	62.910	68.680	75.060	75.700	65.280	61.640	59.770	59.160	29.410	727.620
Pou 2	65,46	117.930	104.330	112.540	109.190	117.390	130.370	138.390	114.300	109.030	106.630	100.890	132.590	1.393.580
Pou 3	0,36	940	360	360	350	530	430	2.310	450	480	530	410	420	7.570
Total	100	170.260	158.370	177.840	172.450	186.600	205.860	216.400	180.030	171.150	166.930	160.460	162.420	2.128.770

	PLA D'EMERGÈNCIA EN SITUACIONS DE SEQUERA	SETEMBRE 2024
---	--	--------------------------

2022	%	Gener	Febrer	Març	Abril	Maig	Juny	Juliol	Agost	Setembre	Octubre	Novembre	Desembre	Total
Pou 1	37,12	24.460	56.840	60.990	58.770	67.620	74.290	77.720	70.660	69.970	71.530	65.470	64.560	762.880
Pou 2	62,60	520	400	430	530	410	550	580	450	390	560	450	550	5.820
Pou 3	0,28	141.290	94.180	93.480	91.320	104.710	118.790	123.750	109.740	104.200	105.360	102.240	97.340	1.286.400
Total	100	166.270	151.420	154.900	150.620	172.740	193.630	202.050	180.850	174.560	177.450	168.160	162.450	2.055.100

Taula 4. Distribució del volum total d'aigua captada per pous i mesos.

S'ha de tenir en compte que l'empresa Inmobiliària Catalana Textil s'abasteix directament del que capta d'un pou propi:

2023-2024	Febrer	Març	Abril	Maig	Juny	Juliol	Agost	Setembre	Octubre	Novembre	Desembre	Gener	Total
Pou	7355,00	6695,00	5677,00	8151,00	7099,00	7355,00	3008,00	7458,00	7932,00	7166,00	3621,00	6907,00	78.424

De les dades que es disposen s'observa que l'activitat disposa d'un consum mitjà per mes de 6500 m³ aproximadament, destacant el mes de juliol i desembre que es nota la parada d'activitat.

	PLA D'EMERGÈNCIA EN SITUACIONS DE SEQUERA	SETEMBRE 2024
---	--	--------------------------

3. Quantificació de la demanda.

3.1. Quantificació dels volums lliurats per abastament.

El consum total anual pel municipi d'Olesa de Montserrat durant el període de 2019 a 2022 són els següents:

Any	Consum total anual (m ³)
2019	1.369.543
2021	1.413.765
2022	1.392.695

Taula 5. Consum total anual 2019 - 2022.

El consum total mensual pel municipi d'Olesa de Montserrat durant el període de 2019 a 2022 són els següents:

	Gener	Febrer	Març	Abril	Maig	Juny	Juliol	Agost	Setembre	Octubre	Novembre	Desembre
2019	106.571	108.669	109.371	110.609	113.419	115.412	124.925	122.077	125.609	115.997	107.986	108.898
2021	104.050	108.657	113.358	114.068	117.038	128.251	130.518	131.212	130.916	115.520	110.959	109.458
2022	106.915	110.581	109.969	109.772	115.189	124.175	129.063	133.306	125.392	115.746	109.586	105.082

Taula 6. Consum total mensual 2019 -2022

L'any 2020 no es pot agafar com a referència donat les circumstàncies excepcionals del moment (parada de l'activitat i confinament donat la pandèmia del SARS-COV2).

	PLA D'EMERGÈNCIA EN SITUACIONS DE SEQUERA	SETEMBRE 2024
---	--	--------------------------

3.2. Estructura de la demanda per usos sectorials.

Els usuaris del servei d'aigua al municipi es poden classificar segons l'ús de l'aigua en: domèstic i urbanitzacions, industrial, comercial, públics, agrícola i obres.

De les categories considerades, el consum domèstic i urbanitzacions és el majoritari, veiem que:

- Consum domèstic i urbanitzacions: representa un **45 %** del total aproximadament.
- Consum industrial: representa un **11 %** del total aproximadament.
- Consum públic: representa un **4,13 %** del total aproximadament.
- Consum comercial: representa un **2,17 %** del total aproximadament.
- Consum agrícola: representa un **1,43 %** del total aproximadament.
- Consum per obres: representa un **0,05 %** del total aproximadament.

El **36,22 %** restant és l'aigua no registrada on es té en compte els furts, fuites, subcomptatge i el consum que representa l'ús de l'ETAP pel seu propi funcionament.

En la taula següent es detalla per al municipi el consum per usos dels darrers tres anys (2019-2022):

	Gener	Febrer	Març	Abril	Maig	Juny	Juliol	Agost	Setembre	Octubre	Novembre	Desembre
2019	77.130	77.131	77.768	76.519	77.081	77.362	81.015	81.015	83.757	78.327	74.786	76.241
2021	79.032	78.962	80.110	81.886	82.884	84.475	87.124	85.213	85.549	79.856	75.684	75.683
2022	77.299	76.433	76.425	76.020	77.047	77.380	85.257	81.969	82.240	78.978	74.949	74.949

Taula 7. Consum mensual per ús domèstic i urbanitzacions en m³

	PLA D'EMERGÈNCIA EN SITUACIONS DE SEQUERA	SETEMBRE 2024
---	--	--------------------------

	Gener	Febrer	Març	Abril	Maig	Juny	Juliol	Agost	Setembre	Octubre	Novembre	Desembre
2019	22.252	24.374	23.723	23.350	26.799	25.076	27.900	24.690	27.037	27.985	23.705	22.998
2021	17.047	21.194	23.687	20.718	23.001	26.088	22.026	22.211	25.315	23.423	23.867	21.808
2022	19.998	23.854	23.225	21.442	24.483	26.176	19.686	22.888	22.648	21.981	20.971	17.008

Taula 8. Consum mensual per ús industrial en m³

	Gener	Febrer	Març	Abril	Maig	Juny	Juliol	Agost	Setembre	Octubre	Novembre	Desembre
2019	3.869	3.869	3.935	3.749	3.749	3.805	4.075	4.076	4.225	3.703	3.703	3.703
2021	3.323	3.323	3.323	3.535	3.535	3.535	4.214	4.213	4.213	3.717	3.717	3.717
2022	3.644	3.644	3.645	3.602	3.602	3.655	4.001	4.001	4.001	4.055	4.054	4.054

Taula 9. Consum mensual per ús comercial en m³

	Gener	Febrer	Març	Abril	Maig	Juny	Juliol	Agost	Setembre	Octubre	Novembre	Desembre
2019	2.412	2.356	3.011	5.167	4.010	7.302	8.806	9.185	7.497	4.258	4.056	4.225
2021	3.747	4.268	5.309	5.192	4.902	11.440	12.069	14.467	9.569	6.574	5.731	6.272
2022	4.127	4.668	4.821	5.974	7.267	14.214	14.643	18.996	11.104	7.544	7.618	7.111

Taula 10. Consum mensual per ús públics en m³

	PLA D'EMERGÈNCIA EN SITUACIONS DE SEQUERA	SETEMBRE 2024
---	--	--------------------------

	Gener	Febrer	Març	Abril	Maig	Juny	Juliol	Agost	Setembre	Octubre	Novembre	Desembre
2019	860	861	861	1.762	1.762	1.763	3.089	3.089	3.089	1.688	1.688	1.687
2021	878	878	878	2.660	2.660	2.661	4.993	4.992	6.135	1.877	1.877	1.876
2022	1.708	1.708	1.709	2.620	2.621	2.621	5.314	5.315	5.315	3.062	1.823	1.823

Taula 11. Consum mensual per ús agrícola en m³

	Gener	Febrer	Març	Abril	Maig	Juny	Juliol	Agost	Setembre	Octubre	Novembre	Desembre
2019	48	78	73	62	18	104	40	22	4	36	48	44
2021	23	32	51	77	56	52	92	116	135	73	83	102
2022	139	274	144	114	169	129	162	137	84	126	171	137

Taula 12. Consum mensual per ús obres en m³

L'any 2020 no es pot agafar com a referència donat les circumstàncies excepcionals del moment (parada de l'activitat i confinament donat la pandèmia del SARS-COV2).

A continuació es descriuen els àmbits d'on es pot obtenir una reducció del consum d'aigua:

	PLA D'EMERGÈNCIA EN SITUACIONS DE SEQUERA	SETEMBRE 2024
---	--	--------------------------

Consum mensual - Reg													
	Gener	Febrer	Març	Abril	Maig	Juny	Juliol	Agost	Setembre	Octubre	Novembre	Desembre	Total
2019	910	910	910	1.771	1.771	1.771	2.571	2.571	2.571	1.486	1.486	1.486	20.210,0
2021	716	716	716	1.841	1.841	1.841	3.824	3.824	3.824	2.528	2.528	2.528	26.728,0
2022	787	787	787	2.353	2.353	2.353	4.803	4.803	4.803	3.457	3.457	3.457	34.199,0

Taula 13. Consum mensual - reg públic en m³

Consum mensual - Fonts Públiques													
	Gener	Febrer	Març	Abril	Maig	Juny	Juliol	Agost	Setembre	Octubre	Novembre	Desembre	Total
2019	41,7	41,7	41,7	353,7	353,7	353,7	862,0	862,0	862,0	418,0	418,0	418,0	5.026,2
2021	80,0	80,0	80,0	254,3	254,3	254,3	380,3	380,3	380,3	326,3	326,3	326,3	3.122,7
2022	210,7	210,7	210,7	414,0	414,0	414,0	919,0	919,0	919,0	793,3	793,3	793,3	7.011,0

Taula 14. Consum mensual - fonts públiques en m³

Consum mensual - Llacs artificials													
	Gener	Febrer	Març	Abril	Maig	Juny	Juliol	Agost	Setembre	Octubre	Novembre	Desembre	Total
2019	0,7	0,7	0,7	3,0	3,0	3,0	7,0	7,0	7,0	3,3	3,3	3,3	42,0
2021	2,0	2,0	2,0	3,7	3,7	3,7	10,7	10,7	10,7	110,3	110,3	110,3	380,0
2022	127,0	127,0	127,0	44,7	44,7	44,7	18,0	18,0	18,0	8,0	8,0	8,0	593,0

Taula 15. Consum mensual - llacs artificials en m³

Consum mensual - Poliesportius municipals													
	Gener	Febrer	Març	Abril	Maig	Juny	Juliol	Agost	Setembre	Octubre	Novembre	Desembre	Total
2019	489,0	432,0	1087,0	1728,0	571,0	3863,0	3934,0	4312,0	2625,0	1088,0	886,0	1056,0	22.071,0
2021	453,0	644,0	743,0	804,0	934,0	7444,0	5977,0	8387,0	3431,0	1346,0	452,0	970,0	31.585,0
2022	371,0	687,0	842,0	623,0	1890,0	9260,0	6039,0	10395,0	2474,0	981,0	1054,0	568,0	35.184,0

Taula 16. Consum mensual - poliesportius i pavellons municipals en m³

	PLA D'EMERGÈNCIA EN SITUACIONS DE SEQUERA	SETEMBRE 2024
---	--	--------------------------

Consum mensual - Escoles													
	Gener	Febrer	Març	Abril	Maig	Juny	Juliol	Agost	Setembre	Octubre	Novembre	Desembre	Total
2019	481,0	481,0	481,0	596,7	596,7	596,7	514,7	514,7	514,7	645,3	645,3	645,3	6.713,1
2021	582,0	582,0	582,0	787,7	787,7	787,7	512,3	512,3	512,3	760,7	760,7	760,7	7.928,1
2022	1119,3	1119,3	1119,3	1197,3	1197,3	1197,3	794,3	794,3	794,3	732,3	732,3	732,3	11.529,6

Taula 17. Consum mensual - escoles municipals en m³

Consum mensual - Equipaments esportius													
	Gener	Febrer	Març	Abril	Maig	Juny	Juliol	Agost	Setembre	Octubre	Novembre	Desembre	Total
2019	134,0	134,0	134,0	184,3	184,3	184,3	285,0	285,0	285,0	161,0	161,0	161,0	2.292,9
2021	85,0	85,0	85,0	134,3	134,3	134,3	262,7	262,7	262,7	605,7	605,7	605,7	3.263,0
2022	714,3	714,3	714,3	472,7	472,7	472,7	279,0	279,0	279,0	725,0	725,0	725,0	6.573,0

Taula 18. Consum mensual - altres equipaments esportius en m³

Consum mensual per altres equipaments municipals													
	Gener	Febrer	Març	Abril	Maig	Juny	Juliol	Agost	Setembre	Octubre	Novembre	Desembre	Total
2019	283,7	283,7	283,7	407,3	407,3	407,3	490,7	490,7	490,7	357,7	357,7	357,7	4.618,2
2021	429,7	429,7	429,7	457,3	457,3	457,3	542,7	628,3	628,3	362,3	362,3	362,3	5.547,2
2022	270,3	270,3	270,3	397,0	397,0	397,0	1313,7	1313,7	1313,7	541,7	541,7	541,7	7.568,1

Taula 19. Consum mensual - altres equipaments municipals en m³

	PLA D'EMERGÈNCIA EN SITUACIONS DE SEQUERA	SETEMBRE 2024
---	--	--------------------------

3.3. Comportament de la demanda.

El consum d'aigua del municipi no observa grans pics, és força estable durant tot l'any. De la mitjana dels últims tres anys analitzats trobem que:

Característiques	Mesos
Mesos amb més consum	Juliol, Agost i Setembre
Mesos amb menys consum	Novembre, Desembre i Gener

Taula 13. Comportament de la demanda.

Com es pot veure, els mesos amb més consum d'aigua són a l'estiu, pot ser conseqüència directa de l'ompliment de piscines i augment dels regs.

3.4. Estimació de les pèrdues i del rendiment de la xarxa.

En base a les dades que es disposa, es pot estimar el rendiment de la xarxa durant els últims anys:

Dades concessió		2020	2019	2018
Extracció autoritzada (m³)		2.500.000		
Extracció real (m³)		1.816.703	1.979.876	1.871.920
Diferència (m³)		683.297	520.124	628.080
Ús real de la concessió %		72,67%	79,20%	74,88%
Facturats	Total	1.393.305	1.369.543	1.365.508
	Domèstic	962.392	895.715	896.148
	Industrial /Comercial	309.898	346.350	335.273
	Públic	55.769	62.285	77.887
	Agrícola	21.386	22.199	17.842
	Urbanitzacions	43.291	42.417	37.955
	Obres / Paletes	569	577	403
Neteja dipòsits/ purgues xarxa		26.082	46.737	10.810
Fuites registrades		32.406	49.406	38.639
Subcomptatge comp. i aforaments		52.163	56.084	54.046
Consums hidrants i boques de reg		86.938	121.516	113.858
Pèrdues (m³)		225.809	336.590	289.059
EFICIÈNCIA XARXA %		87,57%	83,00%	84,56%

Taula 14. Rendiment de la xarxa comprès entre els anys 2018 i 2020.

S'ha de tenir en compte que pel bon funcionament i manteniment de l'ETAP aquesta consumeix una quantitat d'aigua que s'ha de considerar en el consums i captacions.

Calculant les pèrdues com la diferència entre volums comptabilitzats i el total d'extracció real i eficiència com a relació entre volum comptabilitzat i extracció real.

	PLA D'EMERGÈNCIA EN SITUACIONS DE SEQUERA	SETEMBRE 2024
---	--	--------------------------

3.5. Identificació i valoració d'usuaris sensibles.

En aquest document s'han considerat com a usuaris sensibles tots aquells consumidors d'aigua potable que desenvolupen una activitat sanitària d'interès públic o privat, i que requereixen tenir garantida la disponibilitat de subministrament de forma permanent, ja que, en cas contrari, podrien afectar a tercers. Això es dona bàsicament en hospitals i clíniques. A continuació s'inclou el llistat d'usuaris sensibles identificats al municipi.

Element Vulnerable	Adreça	Dades de contacte
Centre d'Atenció Primària Olesa de Montserrat	Carrer de Lluís Puigjaner, 22	93 778 47 27

Així mateix, també es considera la xarxa d'aigua contra incendis com a un usuari crític que ha de mantenir el servei per poder garantir l'abastament d'aigua en cas d'una emergència.

	PLA D'EMERGÈNCIA EN SITUACIONS DE SEQUERA	SETEMBRE 2024
---	--	--------------------------

4. Establiment de les dotacions i volums a lliurar.

4.1. Determinació de la població de càlcul.

El PES inclou, en el seu Annex 3, les poblacions mensuals que s'han de considerar en el càlcul dels volums màxims admesos a les xarxes urbanes.

A la taula següent es detalla el nombre d'habitants que s'utilitzaran per al càlcul de les dotacions del municipi en cada una de les situacions de sequera definides. La taula especifica per cada mes quins són els habitants a tenir en compte i afegeix un valor de referència global.

	Gener	Febrer	Març	Abril	Maig	Juny	Juliol	Agost	Setembre	Octubre	Novembre	Desembre	Equivalent
Població equivalent	24.089	24.133	24.223	24.345	24.346	24.393	24.527	24.636	24.393	24.332	24.210	24.102	24.311

Taula 15. Població mensual segons l'annex 3 del PES (habitants equivalents).

4.2. Càlcul de les dotacions en situació de normalitat.

A partir del volum en situació de normalitat lliurat a la xarxa, es calcula la dotació en situació de normalitat al municipi per a cada mes de l'any.

Es calcula com el quocient entre el volum mig diari lliurat a la xarxa en un mes determinat i la població equivalent mensual servida. Aquests valors han estat presentats a apartats anteriors.

$$\text{Dotació en normalitat (mes } i) = \frac{\text{Mitjana volum lliurat a la xarxa mes } i \left(\frac{l}{\text{dia}} \right)}{\text{Població equivalent (habitants)}}$$

A la següent taula es mostren les dotacions en normalitat de cada mes pel municipi:

Gener	Febrer	Març	Abril	Maig	Juny	Juliol	Agost	Setembre	Octubre	Novembre	Desembre
227,9	233,3	226,3	222,7	236,1	266,5	270,6	239,7	237,8	230,3	230,4	219,6

Taula 17. Dotacions en normalitat (l/hab i dia)

Segons com està organitzada la xarxa, trobem diferents rutes que corresponen als diferents barris, polígons, urbanitzacions i altres nuclis d'Olesa que ens permet indicar la dotació en normalitat de cadascuna d'elles, cosa que ens permet veure en quina zona del municipi s'està superant les dotacions màximes que estableix el PES i permetrà incidir en les mesures del present PE per aconseguir un estalvi d'aigua. Les dotacions en normalitat per les diferents rutes i punts de servei són:

Rutes	1º Trimestre (m³)	2º Trimestre (m³)	3º Trimestre (m³)	4º Trimestre (m³)	Total Ruta (m³)	Punts de Servei a 12/2019 (uds)	Mitjana usuari (m³)	litres/hab/dia
Ruta 2	13.437	12.992	13.127	12.891	52.447	570	23,00	102,24
Ruta 3	16.356	16.285	19.126	16.508	68.275	652	26,18	116,35
Ruta 4	13.381	13.350	14.948	13.035	54.714	627	21,82	96,96
Ruta 5	20.518	19.683	20.685	19.100	79.986	795	25,15	111,79

	PLA D'EMERGÈNCIA EN SITUACIONS DE SEQUERA	SETEMBRE 2024
---	--	--------------------------

Rutes	1º Trimestre (m³)	2º Trimestre (m³)	3º Trimestre (m³)	4º Trimestre (m³)	Total Ruta (m³)	Punts de Servei a 12/2019 (uds)	Mitjana usuari (m³)	litres/hab/dia
Ruta 6	14.162	14.466	14.574	14.269	57.471	679	21,16	94,05
Ruta 7 (llac)	16.466	15.799	16.393	14.605	63.263	691	22,89	101,73
Ruta 8	19.971	20.914	21.630	19.854	82.369	952	21,63	96,14
Ruta 9	24.520	25.010	22.706	23.508	95.744	1.103	21,70	96,45
Ruta 10 Collet	9.488	10.504	12.200	10.102	42.294	312	33,89	150,62
Ruta 11	20.592	22.038	25.714	21.173	89.517	724	30,91	137,38
Ruta 12 rodalies	5.637	6.709	8.058	7.012	27.416	279	24,57	109,18
Ruta 13	4.498	4.876	5.020	4.432	18.826	228	20,64	91,74
Ruta 16	9.314	8.786	9.189	8.748	36.037	474	19,01	84,47
Ruta 17	15.204	14.770	15.924	14.764	60.662	712	21,30	94,67
Ruta 18	14.440	14.056	14.274	13.920	56.690	628	22,57	100,30
Ruta 19	11.070	10.975	11.228	10.983	44.256	485	22,81	101,39
Ruta 20	11.718	11.585	12.185	11.230	46.718	564	20,71	92,04
Ruta 21 vinyes	2.580	5.268	9.264	5.109	22.221	153	36,31	
Aforaments	315	315	270	270	1.170	6	-	-
Ribes Blaves	-	9.117	-	13.687	22.804	257	-	-
Oasis i St. P.	-	7.767	-	10.412	19.179	165	-	-

Taula 18. Dotacions per rutes i punts de servei. Any 2019

	PLA D'EMERGÈNCIA EN SITUACIONS DE SEQUERA	SETEMBRE 2024
---	--	--------------------------

Rutes	1º Trimestre (m³)	2º Trimestre (m³)	3º Trimestre (m³)	4º Trimestre (m³)	Total Ruta (m³)	Punts de Servei a 12/2020 (uds)	Mitjana usuari (m³)	litres/hab/dia
Ruta 2	12.918	13.414	14.900	13.643	54.875	571	24,03	106,78
Ruta 3	15.611	16.430	17.921	18.198	68.160	647	26,34	117,05
Ruta 4	13.839	14.746	16.293	14.776	59.654	629	23,71	105,38
Ruta 5	19.812	20.670	22.741	21.137	84.360	813	25,94	115,29
Ruta 6	14.248	14.859	16.865	15.376	61.348	678	22,62	100,54
Ruta 7 (llac)	14.417	15.330	16.808	15.586	62.141	692	22,45	99,78
Ruta 8	19.953	22.304	23.315	22.072	87.644	962	22,78	101,23
Ruta 9	24.143	25.906	25.415	25.894	101.358	1.108	22,87	101,64
Ruta 10 Collet	9.382	11.405	13.259	10.959	45.005	313	35,95	159,76
Ruta 11	19.602	23.297	27.365	22.216	92.480	721	32,07	142,52
Ruta 12 rodalies	6.612	7.380	9.266	8.383	31.641	308	25,68	114,15
Ruta 13	4.417	5.254	5.429	5.166	20.266	233	21,74	96,64
Ruta 16	8.990	9.506	10.035	9.170	37.701	472	19,97	88,75
Ruta 17	14.929	15.958	17.722	15.963	64.572	720	22,42	99,65
Ruta 18	13.829	14.393	14.998	14.748	57.968	633	22,89	101,75
Ruta 19	11.057	11.703	12.199	11.663	46.622	484	24,08	107,03
Ruta 20	11.305	12.484	13.196	12.363	49.348	566	21,80	96,87
Ruta 21 vinyes	3.415	5.336	8.223	4.584	21.558	149	36,17	-
Aforaments	270	270	270	270	1.080	6	-	-
Ribes Blaves	-	8.953	-	15.627	24.580	257	-	-
Oasis i St. P.	-	7.803	-	10.808	18.611	165	-	-

Taula 19. Dotacions per rutes i punts de servei. Any 2020

	PLA D'EMERGÈNCIA EN SITUACIONS DE SEQUERA	SETEMBRE 2024
---	--	--------------------------

Rutes	1º Trimestre (m³)	2º Trimestre (m³)	3º Trimestre (m³)	4º Trimestre (m³)	Total Ruta (m³)	Punts de Servei a 12/2021 (uds)	Mitjana usuari (m³)	litres/hab/dia
Ruta 2	13.164	13.659	14.014	12.840	53.677	575	23,36	106,37
Ruta 3	17.811	18.419	19.598	17.110	72.938	654	27,90	127,05
Ruta 4	14.144	14.351	14.642	13.813	56.950	628	22,66	103,20
Ruta 5	20.944	21.375	21.422	20.067	83.808	814	25,75	117,24
Ruta 6	14.987	15.069	15.490	14.162	59.708	669	22,34	101,74
Ruta 7 (llac)	14.523	15.386	16.273	15.362	61.544	698	22,05	100,40
Ruta 8	20.045	21.714	23.024	21.671	86.454	960	22,51	102,49
Ruta 9	24.553	25.715	23.291	24.275	97.834	1120	21,84	99,47
Ruta 10 Collet	9.880	11.104	13.265	10.783	45.032	314	35,91	163,53
Ruta 11	20.351	23.585	30.046	21.176	95.158	725	32,81	149,41
Ruta 12 rodalies	7.386	8.636	10.771	9.793	36.586	328	27,87	126,92
Ruta 13	4.728	5.173	5.397	5.044	20.342	231	22,07	100,50
Ruta 16	9.252	9.136	9.488	8.101	35.977	473	19,04	86,69
Ruta 17	15.558	16.353	16.220	14.639	62.770	723	21,71	98,88
Ruta 18	14.925	14.672	15.140	13.865	58.602	634	23,10	105,19
Ruta 19	11.544	11.965	12.022	10.912	46.443	485	23,93	108,96
Ruta 20	11.728	14.544	12.186	11.835	50.293	577	21,82	99,36
Ruta 21 vinyes	2.675	7.972	14.062	5.612	30.321	152	49,72	226,39

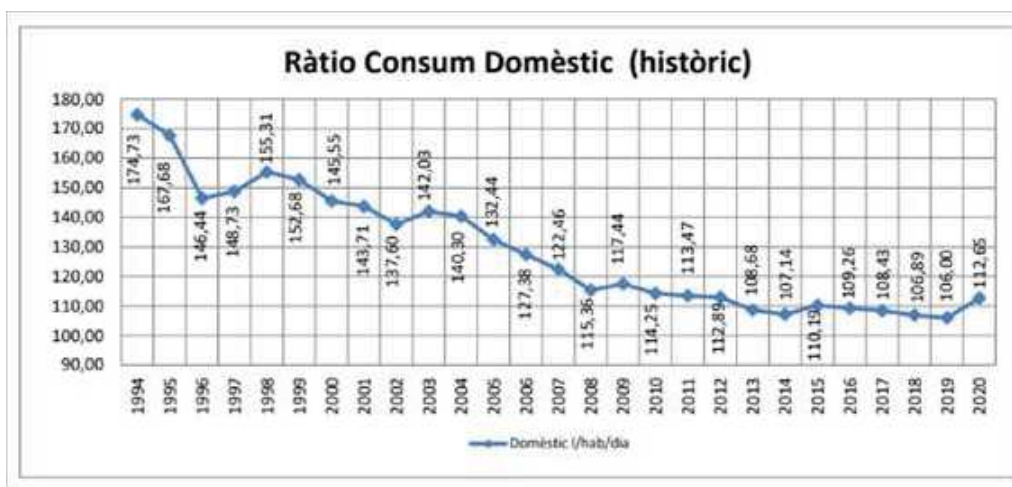
Taula 20. Dotacions per rutes i punts de servei. Any 2021

	PLA D'EMERGÈNCIA EN SITUACIONS DE SEQUERA	SETEMBRE 2024
---	--	--------------------------

Rutes	1º Trimestre (m³)	2º Trimestre (m³)	3º Trimestre (m³)	4º Trimestre (m³)	Total Ruta (m³)	Punts de Servei a 12/2022C (uds)	Mitjana usuari (m³)	litres/hab/dia
Ruta 2	13.828	12.500	14.046	12.972	53.346	578	23,09	109,43
Ruta 3	8.802	8.525	9.180	8.360	34.867	473	18,44	83,96
Ruta 4	16.277	16.019	18.417	16.227	66.940	657	25,47	116,00
Ruta 5	13.340	13.127	14.691	13.320	54.478	632	21,56	98,17
Ruta 6	20.411	20.548	21.928	20.049	82.936	809	25,64	116,75
Ruta 7 (llac)	13.740	14.380	16.970	14.520	59.610	641	23,24	105,82
Ruta 8	14.439	14.174	15.366	14.595	58.574	682	21,49	97,85
Ruta 9	11.425	11.596	11.882	10.791	45.694	487	23,46	106,82
Ruta 10 Collet	14.922	16.561	21.522	18.381	71.386	705	25,32	115,31
Ruta 11	11.214	12.078	11.796	14.613	49.701	587	21,14	96,26
Ruta 12 rodalies	14.896	14.738	15.520	14.876	60.030	729	20,58	93,71
Ruta 13	20.608	20.357	22.363	20.767	84.095	966	21,77	99,13
Ruta 16	20.047	21.838	27.932	21.661	91.478	729	31,37	142,87
Ruta 17	10.425	9.994	10.075	10.422	40.916	350	29,28	133,34
Ruta 18	24.135	24.004	22.558	23.518	94.215	1128	20,89	95,11
Ruta 19	4.535	4.976	4.934	5.017	19.462	228	21,36	97,29
Ruta 20	9.839	10.112	12.428	10.576	42.955	312	34,42	156,74
Ruta 21 vinyes	5.083	8.874	17.680	5.948	37.585	155	60,41	275,09

Taula 21. Dotacions per rutes i punts de servei. Any 2022

A la següent gràfica es pot observar l'evolució del consum d'aigua potable del municipi (en litres per habitant i dia) durant els darrers anys:



Gràfica 1 - Evolució del consum domèstic d'aigua potable.

	PLA D'EMERGÈNCIA EN SITUACIONS DE SEQUERA	SETEMBRE 2024
---	--	--------------------------

4.3. Definició i càlcul de les dotacions i volums d'aigua a lliurar a cada escenari de sequera.

L'objectiu d'estalvi és no sobrepassar el volum màxim de subministrament d'aigua potable definit al PES (ACORD GOV/1/2020, de 8 de gener). Aquest volum màxim es determina en funció de l'estat de sequera i inclou tant el consum domèstic, no domèstic i municipal com les fuites existents a la xarxa d'abastament local. També té en compte el volum d'aigua que es capta de les fonts pròpies municipals. Hi ha consideracions específiques dels consums industrials o ramaders connectats a la xarxa d'aigua potable.

El PES determina les dotacions màximes en litres per habitant i dia per la declaració de cada estat de sequera, són aquestes:

Estat de sequera	Litres/hab/dia	Dotació addicional	Total
Alerta	250	26	276
Excepcionalitat	230	22	252
Emergència I	200	19	219
Emergència II	180	19	199
Emergència III	160	19	179

Taula 18. Dotació màxima segons l'estat de sequera.

En la taula següent es detallen els volums màxims subministrables mensuals en els diferents escenaris de sequera.

Estat de sequera	Gener	Febrer	Març	Abril	Maig	Juny	Juliol	Agost	Setembre	Octubre	Novembre	Desembre
Alerta	206.105	186.500	207.252	201.577	208.304	201.974	209.853	210.786	201.974	208.185	200.459	206.217
Excepcionalitat	188.183	170.282	189.230	184.048	190.191	184.411	191.605	192.456	184.411	190.082	183.028	188.285
Emergència I	163.540	147.984	164.450	159.947	165.285	160.262	166.514	167.254	160.262	165.190	159.060	163.628
Emergència II	148.605	134.469	149.432	145.340	150.190	145.626	151.307	151.979	145.626	150.104	144.534	148.685
Emergència III	133.670	120.955	134.413	130.733	135.096	130.990	136.100	136.705	130.990	135.018	130.008	133.742

Taula 19. Volum (m³) màxim subministrable mensual per cada estat de sequera

	PLA D'EMERGÈNCIA EN SITUACIONS DE SEQUERA	SETEMBRE 2024
---	--	--------------------------

La taula següent mostra el superàvit o dèficit d'aigua d'acord amb les dotacions límit del PES per al municipi, i es marquen en vermell les situacions (estat de sequera - mes) en què la dotació mitjana del municipi, supera els valors límits establerts en el PES.

Estat de sequera	Gener	Febrer	Març	Abril	Maig	Juny	Juliol	Agost	Setembre	Octubre	Novembre	Desembre
Alerta	35.925	28.826	37.305	38.947	30.101	6.921	4.116	27.709	27.984	34.455	33.109	42.120
Excepcionalitat	18.003	12.609	19.283	21.418	11.988	-10.642	-14.132	9.380	10.421	16.352	15.678	24.188
Emergència I	-6.640	-9.690	-5.497	-2.683	-12.918	-34.791	-39.223	-15.823	-13.728	-8.540	-8.290	-468
Emergència II	-21.575	-23.204	-20.515	-17.290	-28.013	-49.427	-54.430	-31.097	-28.364	-23.626	-22.816	-15.411
Emergència III	-36.510	-36.719	-35.533	-31.897	-43.107	-64.063	-69.636	-46.372	-43.000	-38.712	-37.342	-30.355

Taula 20. Superàvit/dèficit d'aigua d'acord amb les dotacions límit del PES.

	PLA D'EMERGÈNCIA EN SITUACIONS DE SEQUERA	SETEMBRE 2024
---	--	--------------------------

5. Descripció i avaluació de l'impacte de les mesures a aplicar.

Segons en quin estat de sequera ens trobem, podem identificar diferents tipus de mesures:

Codi	Descripció
PRE	Mesures preventives i preparatòries.
TEC	Actuacions tècniques sobre les infraestructures i els recursos.
ADM	D'administració, gestió i operació dels sistemes de subministrament.
ORG	Organitzatives, de control i de tipus legal i normatiu.
DEM	Actuacions sobre la demanda (especialment limitacions del consums a tots o determinats usuaris).

5.1. Mesures a aplicar.

5.1.1. Mesures en situació de normalitat.

Escenari de Sequera	% de Reserves	Estimació de Temps Disponible
Normalitat	75%	8 mesos fins arribar al 50%

MESURES EN SITUACIÓ DE NORMALITAT

Codi	Descripció	Tipus	Impacte	
			Demanda	Oferta
1 PRE-1	Avaluació de l'estat de les reserves.	Preventiva	-	-
2 PRE-02	Estat de la qualitat de l'aigua	Preventiva	-	-
3 PRE-03	Monitoratge de consums d'usuaris.	Preventiva	-	-
4 PRE-04	Monitoratge del volum captat.	Preventiva	-	-
5 PRE-05	Pla de reducció a usuaris amb més consum	Preventiva	-	-
6 TEC-01	Instal·lació de sistemes d'estalvi als equipaments municipals.	Tècnica	Baix	-
7 TEC-02	Disseny de zones verdes	Tècnica	Baix	-
8 TEC-03	Adaptació de la xarxa per reforçar l'ús d'aigua freàtica.	Tècnica	Mitjà	-
9 TEC-04	Habilitació del Pou de Cal Mané per usos de reg	Tècnica	Baix	-
10 TEC-05	Reparació de la fuga de la piscina	Tècnica	Mitjà	-
11 ADM-01	Normes d'explotació i gestió específica.	Administrativa	-	-
12 ORG-01	Creació de comitè municipal de sequera.	Organitzativa	-	-
13 ORG-02	Establiment dels mecanismes de comunicació oficial.	Organitzativa	-	-
14 ORG-03	Fixació i desenvolupament dels mecanismes normatius per establir les limitacions i restriccions que el PE determini.	Organitzativa	-	-
15 ORG-04	Inventari de centres de neteja de vehicles amb sistemes de recirculació	Organitzativa	-	-

Taula 21. Resum mesures en situació de normalitat.

	PLA D'EMERGÈNCIA EN SITUACIONS DE SEQUERA	SETEMBRE 2024
---	--	--------------------------

5.1.1.1. Mesures preventives.

Mesura 1	Avaluació de l'estat de les reserves
Estat	Normalitat i en tots els escenaris de sequera.
Tipus	Mesures preventives i preparatòries.
Codi	PRE-01.
Descripció	Avaluació de l'estat de les reserves.
Actuacions	<p>L'ajuntament ha d'estar informat de quin és l'estat de sequera decretat en la unitat de la qual forma part el municipi:</p> <ul style="list-style-type: none"> ○ El tècnic responsable de l'ajuntament consultarà amb una periodicitat mensual l'estat de la sequera actual mitjançant la pàgina web de l'ACA anomenat, el visor de la sequera: https://aplicacions.aca.gencat.cat/visseq/mapa.html ○ L'ACA informarà a l'empresa de subministrament del canvi d'estat mitjançant una plataforma a la qual es donarà accés en el moment d'entrada a l'estat de prealerta. ○ A mesura que la situació de sequera vagi empitjorant, caldrà augmentar la vigilància de l'estat de sequera que decreti l'ACA, caldrà augmentar la comunicació entre l'Ajuntament i l'ens subministrador.
Origen de la Mesura	Pla d'Emergència en Situacions de Sequera del municipi (PE).
Responsables	Servei tècnic municipal amb coordinació amb empresa subministrament d'aigua.
Mitjans de control i execució	Grup de control en situacions de sequera i suport.
Impacte	No té impacte ni en la demanda ni en l'oferta.
Indicadors de seguiment	Nombre de consultes dutes a terme durant l'any.

	PLA D'EMERGÈNCIA EN SITUACIONS DE SEQUERA	SETEMBRE 2024
---	--	--------------------------

Mesura 2 Estat de la qualitat de l'aigua.

Estat	En normalitat
Tipus	Mesures preventives i preparatòries.
Codi	PRE-02.
Descripció	<p>Conèixer quin és l'estat de la qualitat de l'aigua en tot moment.</p> <p>Consultar de manera regular l'estat de la qualitat de l'aigua a l'ens subministrador.</p>
Actuacions	<ul style="list-style-type: none"> ▪ L'ajuntament ha d'estar informat de quin és l'estat de la qualitat de l'aigua. <ul style="list-style-type: none"> ○ La comunicació entre l'Ajuntament i l'ens subministrador ha de ser fluida i constant. ○ L'ens subministrador ha d'informar a l'Ajuntament de qualsevol canvi en la qualitat de l'aigua subministrada. ○ A mesura que la situació de sequera vagi empitjorant, caldrà augmentar la vigilància l'estat de qualitat de l'aigua, caldrà augmentar la comunicació entre l'Ajuntament i l'ens subministrador.
Origen de la Mesura	Pla d'Emergència en Situacions de Sequera del municipi (PE).
Responsables	Ens subministrador.
Mitjans de control i execució	Tècnics designats de la companyia d'aigua.
Impacte	No té impacte ni en la demanda ni en l'oferta.
Indicadors de seguiment	Nombre d'anàlitzes de l'estat de la qualitat de l'aigua rebudes des l'ens subministrador a l'Ajuntament.

	PLA D'EMERGÈNCIA EN SITUACIONS DE SEQUERA	SETEMBRE 2024
---	--	--------------------------

Mesura 3 Monitorització de consums d'usuaris.

Estat	En normalitat i en tots els escenaris de sequera.
Tipus	Mesures preventives i preparatòries.
Codi	PRE-03.
Descripció	Monitoratge de consums d'usuaris.
Actuacions	<ul style="list-style-type: none"> ▪ Obtenció de la informació detallada i en temps real del consum de cada usuari, i les característiques d'aquests. ▪ L'ajuntament sol·licitarà aquesta informació a l'ens subministrador, regularment.
Origen de la Mesura	Pla d'Emergència en Situacions de Sequera del municipi (PE).
Responsables	Ens subministrador.
Mitjans de control i execució	Tècnics designats de la companyia d'aigua. Comptadors: Existents i afegir d'altres que puguin ser necessaris.
Impacte	No té impacte ni en la demanda ni en l'oferta.
Indicadors de seguiment	Dades rebudes trimestralment des de l'ens subministrador indicant un resum del consum per tipologia d'usuari (comercial, industrial...).

	PLA D'EMERGÈNCIA EN SITUACIONS DE SEQUERA	SETEMBRE 2024
---	--	--------------------------

Mesura 4 Monitorització del volum captat.

Estat	En normalitat i en tots els escenaris de sequera.
Tipus	Mesures preventives i preparatòries.
Codi	PRE-04.
Descripció	Monitoratge del volum de captació.
Actuacions	<ul style="list-style-type: none"> ▪ Obtenció de la informació del volum captat de pous. D'aquesta manera l'ajuntament estarà informat de les pèrdues a la xarxa per trobar mesures de millora. ▪ L'ajuntament sol·licitarà aquesta informació a l'ens subministrador, regularment.
Origen de la Mesura	Pla d'Emergència en Situacions de Sequera del municipi (PE).
Responsables	Ens subministrador.
Mitjans de control i execució	Tècnics designats de la companyia d'aigua.
Impacte	No té impacte ni en la demanda ni en l'oferta.
Indicadors de seguiment	Nombre de consultes realitzades a l'ens subministrador.

	PLA D'EMERGÈNCIA EN SITUACIONS DE SEQUERA	SETEMBRE 2024
---	--	--------------------------

Mesura 5 Pla de reducció a usuaris amb més consum.

Estat	En normalitat i en tots els escenaris de sequera.
Tipus	Mesures preventives i preparatòries.
Codi	PRE-05.
Descripció	Pla de reducció a usuaris amb més consum (detecció d'usuaris amb més consum al municipi, poden ser usuaris que no entrin en la definició de gran consumidor).
Actuacions	<p>Demandar als grans consumidors del municipi que desenvolupin un pla d'estalvi enfocat a reduir els seus consums en cas de sequera, les conclusions s'inclouran al PE.</p> <p>Així mateix es pot dur a terme una comprovació periòdica dels consums d'aigua de les pòlisses sensibles i grans consumidors d'aigua al municipi segons els seus plans d'acció, per validar el compliment de la reducció de cabals.</p>
Origen de la Mesura	Pla d'Emergència en Situacions de Sequera del municipi (PE).
Responsables	Ajuntament.
Mitjans de control i execució	Ajuntament: validació del Pla i control del consum.
Impacte	Impacte directe en la reducció dels consums no domèstic.
Indicadors de seguiment	<p>Nombre de plans d'estalvi rebuts per part de les empreses.</p> <p>Actes de lectura.</p>

	PLA D'EMERGÈNCIA EN SITUACIONS DE SEQUERA	SETEMBRE 2024
---	--	--------------------------

5.1.1.2. Mesures/actuacions tècniques sobre les infraestructures i els recursos.

Mesura 6 Instal·lació de sistemes d'estalvi als equipaments municipals.

Estat	En normalitat.
Tipus	Mesures / actuacions tècniques sobre les infraestructures i els recursos
Codi	TEC-01.
Descripció	Instal·lació de sistemes d'estalvi d'aigua a l'hora de rehabilitar els equipaments municipals.
Actuacions	Instal·lació d'aixetes amb temporitzadors i airejadors als edificis i equipaments municipals quan es prevegi la reforma o nova construcció d'equipament municipals.
Origen de la Mesura	Pla d'Emergència en Situacions de Sequera del municipi (PE).
Responsables	Ajuntament.
Mitjans de control i execució	Tècnics designats de l'Ajuntament.
Impacte	Reducció del consum municipal.
Indicadors de seguiment	Nombre d'aixetes amb temporitzadors, airejadors als edificis i altres sistemes d'estalvi d'aigua i equipaments instal·lats.

	PLA D'EMERGÈNCIA EN SITUACIONS DE SEQUERA	SETEMBRE 2024
---	--	--------------------------

Mesura 7 Disseny de zones verdes.

Estat	En normalitat.
Tipus	Mesures / actuacions tècniques sobre les infraestructures i els recursos
Codi	TEC-02.
Descripció	Disseny de zones verdes, parcs i places amb espècies vegetals d'escassos requeriments hídrics.
Actuacions	Quan s'urbanitzin noves zones verdes o es renovin les existents, es seleccionaran espècies adients a la climatologia i l'entorn del municipi, que requereixin usos més modestos d'aigua.
Origen de la Mesura	Pla d'Emergència en Situacions de Sequera del municipi (PE).
Responsables	Ajuntament.
Mitjans de control i execució	Tècnics designats de l'Ajuntament.
Impacte	Reducció del consum municipal (regs).
Indicadors de seguiment	Percentatge d'actuacions dutes a terme en zones verdes on s'ha utilitzat espècies adaptades i de baix consum hídric.

	PLA D'EMERGÈNCIA EN SITUACIONS DE SEQUERA	SETEMBRE 2024
---	--	--------------------------

Mesura 8 Adaptació de la xarxa per reforçar l'ús d'aigua freàtica.

Estat	En normalitat.
Tipus	Mesures / actuacions tècniques sobre les infraestructures i els recursos
Codi	TEC-03.
Descripció	Adaptació de la xarxa per poder fer ús d'aigua freàtica, reduint el consum d'aigua potable.
Actuacions	Afegir dipòsit en la Plaça de les fonts per recopilar aigua freàtica. Aprofitament de l'aigua freàtica per usos de reg.
Origen de la Mesura	Pla d'Emergència en Situacions de Sequera del municipi (PE).
Responsables	Ajuntament.
Mitjans de control i execució	Tècnics designats de l'Ajuntament.
Impacte	En la demanda.
Indicadors de seguiment	Aprovació del projecte/obra. Execució de l'obra. Nombre d'obres o actuacions executades en la zona.

	PLA D'EMERGÈNCIA EN SITUACIONS DE SEQUERA	SETEMBRE 2024
---	--	--------------------------

Mesura 9 Habilitació del Pou de Cal Mané per usos de reg

Estat	En normalitat.
Tipus	Mesures / actuacions tècniques sobre les infraestructures i els recursos
Codi	TEC-04.
Descripció	Habilitar el Pou de Cal Mané que es troba en el Parc Municipal per usos de reg.
Actuacions	Estudiar la qualitat de l'aigua per l'habilitació de l'aigua per usos de reg. Aprofitament de l'aigua del pou per usos de reg per expansió o gota a gota.
Origen de la Mesura	Pla d'Emergència en Situacions de Sequera del municipi (PE).
Responsables	Ajuntament.
Mitjans de control i execució	Tècnics designats de l'Ajuntament.
Impacte	En la demanda.
Indicadors de seguiment	Nombre d'obres o actuacions executades en la zona.

Mesura 10 Reparació de la fuga de la piscina descoberta

Estat	En normalitat.
Tipus	Mesures / actuacions tècniques sobre les infraestructures i els recursos
Codi	TEC-05.
Descripció	Reparar la fuga de la piscina descoberta.
Actuacions	Estudiar la problemàtica de la piscina per reparar la fuga de la piscina descoberta.
Origen de la Mesura	Pla d'Emergència en Situacions de Sequera del municipi (PE).
Responsables	Ajuntament.
Mitjans de control i execució	Tècnics designats de l'Ajuntament.
Impacte	En la demanda.
Indicadors de seguiment	Nombre d'obres o actuacions executades.

	PLA D'EMERGÈNCIA EN SITUACIONS DE SEQUERA	SETEMBRE 2024
---	--	--------------------------

5.1.1.3. Mesures d'administració, gestió i operació.

Mesura 11	Normes d'exploració i gestió específica
Estat	En normalitat i en tots els escenaris de sequera.
Tipus	Mesures d'administració, gestió i operació dels sistemes d'abastament.
Codi	ADM-01.
Descripció	Normes d'exploració i gestió específica
Actuacions	En normalitat, l'ens subministrador gestiona la xarxa del municipi, assegurant un bon servei de qualitat d'aigua i nivells de pressió adequats.
Origen de la Mesura	Pla d'Emergència en Situacions de Sequera del municipi (PE).
Responsables	Ens subministrador.
Mitjans de control i execució	Tècnics designats de la companyia d'aigua.
Impacte	No té impacte ni en la demanda ni en l'oferta.
Indicadors de seguiment	Nombre d'informes de qualitat obtinguts.

	PLA D'EMERGÈNCIA EN SITUACIONS DE SEQUERA	SETEMBRE 2024
---	--	--------------------------

5.1.1.4. Mesures organitzatives, de control i normatiu.

Mesura 12	Creació del Comitè Municipal de Sequera.
Estat	En normalitat i en tots els escenaris de sequera.
Tipus	Mesures organitzatives, de control i de tipus legal i normatiu.
Codi	ORG-01.
Descripció	Creació del comitè municipal de sequera. Creació de comitè municipal o òrgan equivalent dotat de competències per fer el seguiment de la situació de sequera, avaluant els indicadors corresponents, i de vetllar pel compliment de les mesures establertes.
Actuacions	La creació d'aquest comitè s'hauria de definir en situació de normalitat: <ul style="list-style-type: none"> ○ La comissió s'encarrega d'avaluar els indicadors de sequera de manera permanent. ○ La comissió ha d'entrar en operativitat un cop es declari l'estat d'alerta. ○ Característiques de la comissió al punt 6 d'aquest document.
Origen de la Mesura	Pla especial d'actuació en situacions d'alerta i eventual sequera (PES).
Responsables	Ajuntament.
Mitjans de control i execució	Ajuntament.
Impacte	No té impacte ni en la demanda ni en l'oferta.
Indicadors de seguiment	Constitució del comitè.

	PLA D'EMERGÈNCIA EN SITUACIONS DE SEQUERA	SETEMBRE 2024
---	--	--------------------------

Mesura 13 Preparació dels mecanismes de comunicació oficial.

Estat	En normalitat i en tots els escenaris de sequera.
Tipus	Mesures organitzatives, de control i de tipus legal i normatiu.
Codi	ORG-02.
Descripció	Preparació dels mecanismes de comunicació oficial. Els procediments, mesures i eines de declaració i comunicació a la ciutadania es farà amb els següents mitjans:
Actuacions	<ul style="list-style-type: none"> • Publicació de Ban Municipal. • Publicacions a les xarxes. • Altres mitjans de comunicació municipals.
Origen de la Mesura	Pla especial d'actuació en situacions d'alerta i eventual sequera (PES).
Responsables	Ajuntament.
Mitjans de control i execució	Departament de comunicació de l'ajuntament.
Impacte	No té impacte ni en la demanda ni en l'oferta.
Indicadors de seguiment	Realització d'un protocol de comunicació en situacions de sequera. Nombre de publicacions i comunicacions que s'han dut a terme.

	PLA D'EMERGÈNCIA EN SITUACIONS DE SEQUERA	SETEMBRE 2024
---	--	--------------------------

Mesura 14

Fixació i desenvolupament dels mecanismes normatius per establir les limitacions i restriccions que el PE determini.

Estat	En normalitat i en tots els escenaris de sequera.
Tipus	Mesures organitzatives, de control i de tipus legal i normatiu.
Codi	ORG-03.
Descripció	<p>Estudi de la normativa de referència per establir regulació específica per la incorporació de les mesures del PES i el propi PE per l'estalvi de l'aigua.</p> <p>Fixació i desenvolupament dels mecanismes normatius per establir les limitacions i restriccions que el PE determini.</p> <p>Estudi i elaboració per part del ple de l'Ajuntament, de normativa específica d'aigua per fer complir les limitacions i restriccions que el PE determini, limitacions addicionals a criteri dels tècnics de l'ajuntament, i establiment del règim sancionador. En aquesta ordenança s'incorporarà el següent:</p>
Actuacions	<ul style="list-style-type: none"> • Restriccions i mesures imposades pel PES i aquest PE. • Limitacions addicionals a criteri dels tècnics de l'ajuntament, normes que afectaran les zones verdes, i noves mesures d'estalvi a les instal·lacions municipals. • El règim sancionador (Rang de sancions, i el procediment sancionador).
Origen de la Mesura	Pla especial d'actuació en situacions d'alerta i eventual sequera (PES).
Responsables	Ajuntament.
Mitjans de control i execució	Ajuntament.
Impacte	Pot arribar a tenir un impacte en la demanda dels usuaris.
Indicadors de seguiment	<p>Creació d'una taula de treball.</p> <p>Aprovació ordenança d'estalvi d'aigua.</p>

	PLA D'EMERGÈNCIA EN SITUACIONS DE SEQUERA	SETEMBRE 2024
---	--	--------------------------

Mesura 15

Inventari i control de centres de neteja de vehicles amb sistemes de recirculació

Estat	En normalitat i en tots els escenaris de sequera.
Tipus	Mesures organitzatives, de control i de tipus legal i normatiu.
Codi	ORG-04.
Descripció	Inventari de tots els centres de neteja de vehicles amb sistemes de recirculació.
Actuacions	<p>Revisar les llicències dels establiments amb autorització per neteja de vehicles per tal de comprovar quins establiments comercials disposen de sistemes de recirculació d'aigua per poder fer un control en cas de l'arribada de fases més avançades de la sequera.</p> <p>Mesura que ajudarà que complementa la mesura 33 (DEM-07) i la mesura 53 (DEM-17) de limitacions en la neteja de vehicles.</p>
Origen de la Mesura	Pla d'Emergència en Situacions de Sequera del municipi (PE).
Responsables	Ajuntament.
Mitjans de control i execució	Ajuntament.
Impacte	Pot arribar a tenir un impacte en la demanda dels usuaris.
Indicadors de seguiment	Nº de consultes realitzades a urbanisme.

5.1.1.5. Mesures/actuacions sobre la demanda i de tipus social.

En situació de normalitat no es preveuen restriccions en la demanda o de tipus social.

	PLA D'EMERGÈNCIA EN SITUACIONS DE SEQUERA	SETEMBRE 2024
---	--	--------------------------

5.1.2. Mesures en situació de prealerta.

Escenari de Sequera	% de Reserves	Estimació de Temps Disponible
Prealerta	60%	5-11 mesos fins l'Alerta

MESURES EN SITUACIÓ DE PREALERTA

Codi	Descripció	Tipus	Impacte	
			Demanda	Oferta
16 PRE-06	Preparació per l'Alerta	Preventiva	-	-
17 ADM-02	Implementació dels procediments, mesures i eines de declaració i comunicació de l'entitat subministradora	Administrativa	-	-
18 ADM-03	Mecanismes de control	Administrativa	-	-

Taula 22. Resum mesures en situació de prealerta.

5.1.2.1. Mesures preventives.

Mesura 16	Preparació per l'Alerta
Estat	Prealerta.
Tipus	Mesures preventives i preparatòries
Codi	PRE-06.
Descripció	Preparació per l'alerta.
Actuacions	Preparació per la possible entrada a l'estat d'alerta. Un cop es declara l'estat de Prealerta, es considera que hi pot haver un marge d'entre 5 i 11 mesos fins a l'entrada a l'estat d'Alerta. <ul style="list-style-type: none"> ▪ Comprovació dels Plans d'emergència en situacions de sequera i actualització si s'escau. ▪ Inici de tasques de redacció del ban, ordenança o reglament adreçat a la fase d'alerta, a valorar segons les circumstàncies.
Origen de la Mesura	Pla especial d'actuació en situacions d'alerta i eventual sequera (PES).
Responsables	Ajuntament.
Mitjans de control i execució	Tècnics designats de l'Ajuntament.
Impacte	No té impacte ni en la demanda ni en l'oferta.
Indicadors de seguiment	Actualització o revisió del pla.

	PLA D'EMERGÈNCIA EN SITUACIONS DE SEQUERA	SETEMBRE 2024
---	--	--------------------------

5.1.2.2. Mesures/actuacions tècniques sobre les infraestructures i els recursos.

En situació de prealerta no es preveuen mesures/actuacions tècniques sobre les infraestructures i els recursos.

5.1.2.3. Mesures d'administració, gestió i operació.

Mesura 17	Implementació dels procediments, mesures i eines de declaració i comunicació de l'entitat subministradora
Estat	Prealerta.
Tipus	Mesures preventives i preparatòries
Codi	ADM-02.
Descripció	Implementació dels procediments, mesures i eines de declaració i comunicació de l'entitat subministradora.
Actuacions	<p>Establir el procediment per garantir que l'ens subministrador sobre la captació d'aigua. L'ens subministrador comunica la informació relativa al consum de forma periòdica, amb caràcter mensual.</p> <p>L'ens subministrador, ha d'informar mensualment a l'Agència Catalana de l'Aigua (ACA) del següent:</p> <ul style="list-style-type: none"> ○ Sobre l'evolució de les variables hidrològiques, volums emmagatzemats o els nivells piezomètrics. ○ Declarar els volums subministrats pel municipi. <p>Implementació dels procediments, mesures i eines de declaració i comunicació de dades exigides al PES a partir de l'estat de prealerta.</p>
Origen de la Mesura	Pla especial d'actuació en situacions d'alerta i eventual sequera (PES).
Responsables	Ens subministrador.
Mitjans de control i execució	Agència Catalana de l'Aigua (ACA).
Impacte	No té impacte ni en la demanda ni en l'oferta.
Indicadors de seguiment	Nombre d'informes rebuts mensualment.

	PLA D'EMERGÈNCIA EN SITUACIONS DE SEQUERA	SETEMBRE 2024
---	--	--------------------------

Mesura 18 Mecanismes de control

Estat	Prealerta.
Tipus	Mesures preventives i preparatòries
Codi	ADM-03.
Descripció	Reunions per la implementació dels procediments, mesures i eines per a la reducció del consum municipal per a cada equipament.
Actuacions	Reunions de coordinació. Anàlisi dels consums i les pràctiques. Proposta d'actuacions concretes a cada equipament.
Origen de la Mesura	Pla d'Emergència en Situacions de Sequera del municipi (PE).
Responsables	Ajuntament.
Mitjans de control i execució	Tècnics designats de l'Ajuntament.
Impacte	Impacte en la reducció dels consums municipals.
Indicadors de seguiment	Nombre de reunions realitzades amb els responsables dels equipaments. Plans i propostes desenvolupats per a cada centre realitzats.

5.1.2.4. Mesures organitzatives, de control i normatiu.

En situació de prealerta no es preveuen mesures organitzatives, de control i normatiu.

5.1.2.5. Mesures/actuacions sobre la demanda i de tipus social.

En situació de prealerta no es preveuen restriccions en la demanda o de tipus social.

	PLA D'EMERGÈNCIA EN SITUACIONS DE SEQUERA	SETEMBRE 2024
---	--	--------------------------

5.1.3. Mesures en situació d'alerta.

Escenari de Sequera	% de Reserves	Estimació de Temps Disponible
Alerta	30 – 40%	6-14 mesos fins l'Excepcionalitat

MESURES EN SITUACIÓ D'ALERTA

Codi	Descripció	Tipus	Impacte	
			Demanda	Oferta
19 PRE-07	Preparació per l'estat d'excepcionalitat.	Preventiva	-	-
20 PRE-08	Deure de comunicació dels consums.	Preventiva	-	-
21 ADM-04	Normes d'explotació i gestió específica en alerta.	Administrativa	-	-
22 ADM-05	Comunicació de l'estat d'alerta a grans consumidors.	Administrativa	-	-
23 ORG-05	Activació del comitè de sequera.	Organitzativa	-	-
24 ORG-06	Col·laboració de les autoritats en les inspeccions.	Organitzativa	-	-
25 ORG-07	Mesures per l'augment de la vigilància i detecció de consums excessius.	Organitzativa	-	-
26 ORG-08	Aplicació del règim sancionador	Organitzativa	-	-
27 DEM-01	Reducció del consum per als diferents tipus d'ús per a l'estat d'alerta.	Demanda	Alt	-
28 DEM-02	Reg de jardins i zones verdes.	Demanda	Baix	-
29 DEM-03	Fonts i llacs artificials.	Demanda	Baix	-
30 DEM-04	Neteja de carrers.	Demanda	Baix	-
31 DEM-05	Neteja de pols en suspensió.	Demanda	Baix	-
32 DEM-06	Piscines.	Demanda	Baix	-
33 DEM-07	Neteja de vehicles.	Demanda	Baix	-
34 DEM-08	Campanyes de conscienciació.	Demanda	Baix	-

Taula 23. Resum mesures en situació d'alerta

	PLA D'EMERGÈNCIA EN SITUACIONS DE SEQUERA	SETEMBRE 2024
---	--	--------------------------

5.1.3.1. Mesures preventives.

Mesura 19	Preparació per l'estat d'excepcionalitat.
Estat	Alerta.
Tipus	Mesures preventives i preparatòries.
Codi	PRE-07.
Descripció	Preparació per l'estat d'excepcionalitat.
Actuacions	<ul style="list-style-type: none"> • Comprovació del pla d'emergència en situacions de sequera. • Inici de les tasques de redacció del BAN, ordenança i reglament adreçat a la fase d'excepcionalitat. • Intensificació de les tasques de control.
Origen de la Mesura	Pla especial d'actuació en situacions d'alerta i eventual sequera (PES).
Responsables	Ajuntament.
Mitjans de control i execució	Tècnics designats de l'Ajuntament.
Impacte	No té impacte ni en la demanda ni en l'oferta.
Indicadors de seguiment	<p>Nombre de consultes realitzades al pla d'emergència.</p> <p>Publicació del BAN.</p> <p>Nombre d'inspeccions realitzades per la Policia Local.</p>

	PLA D'EMERGÈNCIA EN SITUACIONS DE SEQUERA	SETEMBRE 2024
---	--	--------------------------

Mesura 20 Deure de comunicació dels consums.

Estat	Alerta.
Tipus	Mesures preventives i preparatòries.
Codi	PRE-08.
Descripció	Deure de comunicació dels consums.
Actuacions	L'Agència Catalana de l'Aigua pot requerir a les principals persones usuàries d'aigua per tal que proporcionin periòdicament la informació en relació amb el consum d'aigua a la qual fan referència els següents subapartats. Aquests deures de comunicació es mantenen durant totes les fases de la sequera.
Origen de la Mesura	Pla especial d'actuació en situacions d'alerta i eventual sequera (PES).
Responsables	Ens subministrador.
Mitjans de control i execució	Agència Catalana de l'Aigua (ACA).
Impacte	No té impacte ni en la demanda ni en l'oferta.
Indicadors de seguiment	Nombre de comunicacions realitzades.

5.1.3.2. Mesures/actuacions tècniques sobre les infraestructures i els recursos.

En situació d'alerta no es preveuen mesures/actuacions tècniques sobre les infraestructures i els recursos.

	PLA D'EMERGÈNCIA EN SITUACIONS DE SEQUERA	SETEMBRE 2024
---	--	--------------------------

5.1.3.3. Mesures d'administració, gestió i operació.

Mesura 21 Normes d'explotació i gestió específica en alerta.

Estat	Alerta.
Tipus	Mesures d'administració, gestió i operació dels sistemes d'abastament.
Codi	ADM-04.
Descripció	Normes d'explotació i gestió específica en alerta.
Actuacions	En alerta, l'ens subministrador gestiona la xarxa del municipi, assegurant un bon servei de qualitat d'aigua i nivells de pressió adequats.
Origen de la Mesura	Pla especial d'actuació en situacions d'alerta i eventual sequera (PES).
Responsables	Ens subministrador
Mitjans de control i execució	Tècnics designats de la companyia d'aigua.
Impacte	No té impacte ni en la demanda ni en l'oferta.
Indicadors de seguiment	Nombre d'informes de qualitat d'aigua obtinguts.

	PLA D'EMERGÈNCIA EN SITUACIONS DE SEQUERA	SETEMBRE 2024
---	--	--------------------------

Mesura 22 Comunicació de l'estat d'alerta a grans consumidors.

Estat	Alerta.
Tipus	Mesures d'administració, gestió i operació dels sistemes d'abastament.
Codi	ADM-05.
Descripció	Comunicació de l'estat d'alerta a grans consumidors.
Actuacions	Comunicació de l'estat d'alerta a grans consumidors.
Origen de la Mesura	Pla d'Emergència en Situacions de Sequera del municipi (PE).
Responsables	Ajuntament.
Mitjans de control i execució	Tècnics designats de l'Ajuntament.
Impacte	No té impacte ni en la demanda ni en l'oferta.
Indicadors de seguiment	Nombre de comunicacions dutes a terme.

5.1.3.4. Mesures organitzatives, de control i normatiu.

Mesura 23 Activació del comitè de sequera.

Estat	A partir d'alerta, en tots els escenaris de sequera.
Tipus	Mesures organitzatives, de control i de tipus legal i normatiu.
Codi	ORG-05.
Descripció	Activació del comitè de sequera.
Actuacions	Entrada en funcionament del comitè de sequera creat a l'estat de normalitat.
Origen de la Mesura	Pla especial d'actuació en situacions d'alerta i eventual sequera (PES).
Responsables	Ajuntament.
Mitjans de control i execució	Ajuntament.
Impacte	No té impacte ni en la demanda ni en l'oferta.
Indicadors de seguiment	Nombre de reunions que ha dut a terme el comitè.

	PLA D'EMERGÈNCIA EN SITUACIONS DE SEQUERA	SETEMBRE 2024
---	--	--------------------------

Mesura 24 Col·laboració de les autoritats en les inspeccions.

Estat	A partir d'alerta, en tots els escenaris de sequera.
Tipus	Mesures organitzatives, de control i de tipus legal i normatiu.
Codi	ORG-06.
Descripció	Col·laboració de les autoritats en les inspeccions.
Actuacions	Els cossos de policia local, el Cos d'Agents Rurals, el Cos dels Mossos d'Esquadra i la resta de cossos i forces de seguretat, en el marc dels seus respectius àmbits competencials, col·laboren en les tasques de vigilància i de control del compliment del que estableix el PES, i han de comunicar els possibles incompliments detectats com a resultat de la seva actuació a l'Agència Catalana de l'Aigua amb la màxima celeritat possible.
Origen de la Mesura	Pla especial d'actuació en situacions d'alerta i eventual sequera (PES).
Responsables	Totes les administracions, i tots els cossos de policia i forces de seguretat.
Mitjans de control i execució	Personal designat per l'administració i cossos de seguretat per realitzar aquestes tasques.
Impacte	No té impacte ni en la demanda ni en l'oferta.
Indicadors de seguiment	Nombre d'inspeccions realitzades. Nombre d'informes compartits amb les autoritats.

	PLA D'EMERGÈNCIA EN SITUACIONS DE SEQUERA	SETEMBRE 2024
---	--	--------------------------

Mesura 25 **Mesures per l'augment de la vigilància i detecció de consums excessius.**

Estat	Alerta.
Tipus	Mesures organitzatives, de control i de tipus legal i normatiu.
Codi	ORG-07.
Descripció	Mesures per l'augment de la vigilància i detecció de consums excessius.
Actuacions	<p>Mesures per l'augment de la vigilància i implantació de les eines i mesures per a la detecció de consums excessius i anòmals, així com l'augment de la vigilància per a detectar activitats restringides als usuaris.</p> <ul style="list-style-type: none"> ▪ Analitzar els telecomptadors en la recerca de comportaments anòmals. ▪ Posar especial atenció en aquells usuaris que més aigua consumeixen, o aquells que són més susceptibles d'incomplir les restriccions. ▪ Control de rebuts de consum periòdic dels abonats per part de l'ens subministrador detectant consums abusius que seran avaluats per la comissió de seguiment del pla de sequera.
Origen de la Mesura	Pla especial d'actuació en situacions d'alerta i eventual sequera (PES).
Responsables	Ajuntament
Mitjans de control i execució	Tècnics designats de la companyia d'aigua i tècnics designats per l'Ajuntament.
Impacte	No té impacte ni en la demanda ni en l'oferta.
Indicadors de seguiment	Nombre d'hores dedicades a controlar els telecomptadors en busca d'anomalies.

	PLA D'EMERGÈNCIA EN SITUACIONS DE SEQUERA	SETEMBRE 2024
---	--	--------------------------

Mesura 26 Aplicació del règim sancionador.

Estat	Alerta.
Tipus	Mesures organitzatives, de control i de tipus legal i normatiu.
Codi	ORG-08.
Descripció	Aplicació del règim sancionador
Actuacions	<p>A partir de la declaració de l'estat d'alerta, cal iniciar el procés sancionador d'aquells usuaris que es detecti que incompleixen les mesures del pla de sequera i l'ordenança municipal d'estalvi d'aigua. A considerar especialment:</p> <ul style="list-style-type: none"> • Aplicació exprés de sancions en cas de consums no permesos d'aigua de xarxa. • Imposició de sancions pels inconvenients dels estalvis previstos en el pla de gestió del cicle de l'aigua de grans consumidors.
Origen de la Mesura	Pla especial d'actuació en situacions d'alerta i eventual sequera (PES).
Responsables	Ajuntament.
Mitjans de control i execució	Tècnics designats de la companyia d'aigua i tècnics designats per l'Ajuntament.
Impacte	No té impacte ni en la demanda ni en l'oferta.
Indicadors de seguiment	<p>Nombre de denúncies realitzades.</p> <p>Actes de les inspeccions realitzades.</p> <p>Nombre d'inspeccions realitzades.</p>

	PLA D'EMERGÈNCIA EN SITUACIONS DE SEQUERA	SETEMBRE 2024
---	--	--------------------------

5.1.3.5. Mesures/actuacions sobre la demanda i de tipus social.

Mesura 27	Reducció del consum.
Estat	Alerta.
Tipus	Mesures i actuacions sobre la demanda i de tipus social.
Codi	DEM-01.
Descripció	Reducció del consum per als diferents tipus d'ús per a l'estat d'alerta. Informar la població del percentatge de reducció per a cada tipus d'ús respecte al consum en normalitat, i de les possibles sancions que se'n poden derivar de l'incompliment.
Actuacions	Amb caràcter general, les persones titulars d'aprofitaments d'aigua han de reduir els seus consums en els següents percentatges respecte del seu consum en situació de normalitat: <ul style="list-style-type: none"> • Reg Agrícola: 25%. • Usos Ramaders: 10%. • Usos industrials: 5%. • Usos recreatius que impliquen el reg: 30%. • Altres usos recreatius: 5%.
Origen de la Mesura	Pla especial d'actuació en situacions d'alerta i eventual sequera (PES).
Responsables	Ajuntament.
Mitjans de control i execució	Informar a la població general: departament de comunicació. Informar a altres (industrial, serveis, agrícola): departament de medi ambient.
Impacte	Impacte directe en la reducció dels consums.
Indicadors de seguiment	Estalvi d'aigua aconseguit per usos.

	PLA D'EMERGÈNCIA EN SITUACIONS DE SEQUERA	SETEMBRE 2024
---	--	--------------------------

Mesura 28 Reg de jardins i zones verdes.

Estat	Alerta.
Tipus	Mesures i actuacions sobre la demanda i de tipus social.
Codi	DEM-02.
Descripció	Restriccions en el reg de jardins i zones verdes. Segons el punt 5.4.2 del PES el reg de jardins i zones verdes, tant de caràcter públic com particular, ha de fer-se:
Actuacions	<ul style="list-style-type: none"> • Només en l'horari de menor insolació (de 20h a 8h). • En qualsevol cas, no pot superar-se una dotació de 450 m³/ha/mes. <p>El reg dels jardins particulars es pot realitzar, com a màxim, dos dies cada setmana. Les entitats locals han de determinar la pauta d'alternança Per defecte, els habitatges amb numeració parella o sense numeració poden regar els dimecres i els dissabtes, i els que tinguin numeració senar els dijous i els diumenges.</p>
Origen de la Mesura	Pla especial d'actuació en situacions d'alerta i eventual sequera (PES).
Responsables	Ajuntament.
Mitjans de control i execució	Tècnics designats de l'Ajuntament.
Impacte	En la demanda.
Indicadors de seguiment	Estalvi d'aigua aconseguit en usos municipals.

	PLA D'EMERGÈNCIA EN SITUACIONS DE SEQUERA	SETEMBRE 2024
---	--	--------------------------

Mesura 29 Fonts i llacs artificials.

Estat	Alerta.
Tipus	Mesures i actuacions sobre la demanda i de tipus social.
Codi	DEM-03.
Descripció	Restriccions en les fonts i llacs artificials. Sobre les fonts i llacs artificials, segons el punt 5.4.2 del PES:
Actuacions	<ul style="list-style-type: none"> • Resta prohibit l'ompliment total o parcial de fonts ornamentals, llacs artificials i altres elements d'ús estètic de l'aigua. • Com a excepció a l'anterior, en llacs artificials que facin de suport vital de vida aquàtica es permet el mínim ús de l'aigua imprescindible pel manteniment d'aquesta. En qualsevol cas s'ha d'estudiar i, si és viable, s'ha de realitzar el trasllat o la concentració de la vida aquàtica afectada a aquell entorn que n'asseguri la màxima supervivència amb el mínim consum d'aigua.
Origen de la Mesura	Pla especial d'actuació en situacions d'alerta i eventual sequera (PES).
Responsables	Ajuntament.
Mitjans de control i execució	Tècnics designats de l'Ajuntament.
Impacte	En la demanda.
Indicadors de seguiment	Estalvi d'aigua aconseguit en usos municipals.

	PLA D'EMERGÈNCIA EN SITUACIONS DE SEQUERA	SETEMBRE 2024
---	--	--------------------------

Mesura 30 **Neteja de carrers.**

Estat	Alerta.
Tipus	Mesures i actuacions sobre la demanda i de tipus social.
Codi	DEM-04.
Descripció	Restriccions en la neteja de carrers. Sobre la neteja de carrers, segons el punt 5.4.2 del PES estableix que:
Actuacions	<ul style="list-style-type: none"> • Es prohibeix als particulars la neteja de carrers, paviments, façanes i similars utilitzant mànigues d'aigua o altres sistemes que utilitzin una làmina d'aigua per arrossegar la brutícia. La prohibició no inclou la neteja amb pal de fregar, amb galleda i esponja o amb sistemes de neteja d'alta pressió. • Els serveis municipals han de realitzar la neteja amb la mínima despesa d'aigua indispensable i prioritzant, quan sigui possible, l'ús d'aigua no procedent de la xarxa d'abastament d'aigua potable.
Origen de la Mesura	Pla especial d'actuació en situacions d'alerta i eventual sequera (PES).
Responsables	Ajuntament.
Mitjans de control i execució	Serveis municipals: tècnics designats de l'Ajuntament. Població en general: policia local.
Impacte	En la demanda.
Indicadors de seguiment	Estalvi d'aigua aconseguit en usos municipals.

	PLA D'EMERGÈNCIA EN SITUACIONS DE SEQUERA	SETEMBRE 2024
---	--	--------------------------

Mesura 31 Neteja de pols en suspensió.

Estat	Alerta.
Tipus	Mesures i actuacions sobre la demanda i de tipus social.
Codi	DEM-05.
Descripció	Restriccions en la neteja de pols en suspensió.
Actuacions	Sobre la neteja pols en suspensió, segons el punt 5.4.2 del PES estableix que: <ul style="list-style-type: none"> • Es prohibeix la utilització d'aigua per a l'eliminació de pols i matèria en suspensió a l'aire.
Origen de la Mesura	Pla especial d'actuació en situacions d'alerta i eventual sequera (PES).
Responsables	Ajuntament.
Mitjans de control i execució	Tècnics designats de l'Ajuntament.
Impacte	En la demanda.
Indicadors de seguiment	Inspeccions dutes a terme a activitats generadores de pols en suspensió. Nombre de comunicacions a activitats que generin pols en suspensió recordant-li les restriccions.

	PLA D'EMERGÈNCIA EN SITUACIONS DE SEQUERA	SETEMBRE 2024
---	--	--------------------------

Mesura 32 Piscines.

Estat	Alerta.
Tipus	Mesures i actuacions sobre la demanda i de tipus social.
Codi	DEM-06.
Descripció	Restriccions en l'ompliment i reompliment de les piscines. Sobre l'ompliment de piscines, segons el punt 5.4.2 del PES estableix que l'ús d'aigua queda limitada als casos següents:
Actuacions	<ul style="list-style-type: none"> • El reompliment parcial de piscines que disposin d'un sistema de recirculació de l'aigua, en les quantitats indispensables per reposar les pèrdues d'aigua per evaporació i neteja de filtres i per garantir la qualitat sanitària de l'aigua. • El primer ompliment de piscines de nova construcció. • En centres educatius, l'ompliment complet o parcial de piscines desmuntables de capacitat inferior a 500 litres destinades al bany d'infants.
Origen de la Mesura	Pla especial d'actuació en situacions d'alerta i eventual sequera (PES).
Responsables	Ajuntament.
Mitjans de control i execució	Control: tècnics designats de l'Ajuntament. Aplicació de la mesura: Policia local.
Impacte	En la demanda.
Indicadors de seguiment	Nombre de comunicacions que es duen a terme en relació a les restriccions d'aigua. Nombre de consultes ateses.

	PLA D'EMERGÈNCIA EN SITUACIONS DE SEQUERA	SETEMBRE 2024
---	--	--------------------------

Mesura 33 **Neteja de vehicles.**

Estat	Alerta.
Tipus	Mesures i actuacions sobre la demanda i de tipus social.
Codi	DEM-07.
Descripció	Restriccions en la neteja de vehicles. Sobre la neteja de vehicles, el punt 5.4.2. del PES estableix que la neteja queda limitada als casos següents:
Actuacions	<ul style="list-style-type: none"> • Neteja en establiments comercials dedicats a aquesta activitat que compten amb sistemes de recirculació de l'aigua. • Fora dels establiments comercials es permet únicament la neteja dels vidres, miralls, retrovisors, llums i plaques de matrícula mitjançant l'ús d'esponja i galleda. • També es permet la neteja de vehicles fora d'establiments comercials si és necessari per a mantenir la seguretat i salut de les persones i dels animals. Dintre d'aquesta categoria s'inclouen els vehicles de transport de menjar, transport d'animals (vius o morts), ambulàncies, vehicles mèdics i transport de medicaments, així com els vehicles de transport de residus. En qualsevol cas, la neteja es farà amb la mínima utilització d'aigua possible.
Origen de la Mesura	Pla especial d'actuació en situacions d'alerta i eventual sequera (PES).
Responsables	Ajuntament.
Mitjans de control i execució	Control: tècnics designats de l'Ajuntament. Aplicació de la mesura: Policia local.
Impacte	En la demanda.
Indicadors de seguiment	Increment del consum en establiments de neteja autoritzats que disposin de sistemes de recirculació de l'aigua. Nombre de denúncies dutes a terme per la Policia Local.

	PLA D'EMERGÈNCIA EN SITUACIONS DE SEQUERA	SETEMBRE 2024
---	--	--------------------------

Mesura 34 Campanyes de conscienciació.

Estat	A partir d'alerta, en tots els escenaris de sequera.
Tipus	Mesures i actuacions sobre la demanda i de tipus social.
Codi	DEM-08.
Descripció	<p>Posada en marxa de campanyes de conscienciació social, informatives, de bones pràctiques i d'estalvi d'aigua, amb caràcter informatiu i pedagògic.</p> <p>Utilitzar els mecanismes de comunicació oficial, per posar en pràctica campanyes de conscienciació social, informatives, de bones pràctiques i d'estalvi d'aigua, amb caràcter informatiu i pedagògic dissenyades pel propi Ajuntament o bé l'empresa concessionària del servei d'aigua potable.</p>
Actuacions	<ul style="list-style-type: none"> • Publicar a les xarxes socials i a la web de l'ajuntament. • Retransmetre el missatge mitjançant els mitjans de comunicació • Xerrades de conscienciació a les escoles i instituts • Repartiment de tríptics informatius. <p>Comunicar a les empreses adjudicatàries dels serveis municipals les diferents restriccions del PES i el PE.</p> <p>A mesura que avancem d'estat de sequera potenciar i treballar més en les campanyes de conscienciació.</p>
Origen de la Mesura	Pla d'Emergència en Situacions de Sequera del municipi (PE).
Responsables	Ajuntament.
Mitjans de control i execució	Departament de comunicació de l'Ajuntament.
Impacte	En la demanda.
Indicadors de seguiment	<p>Nombre de campanyes publicades.</p> <p>Nombre de consultes d'estalvi d'aigua i sequera rebudes per part de la població.</p>

	PLA D'EMERGÈNCIA EN SITUACIONS DE SEQUERA	SETEMBRE 2024
---	--	--------------------------

5.1.4. Mesures en situació d'exceptionalitat.

Escenari de Sequera	% de Reserves	Estimació de Temps Disponible
Exceptionalitat	20%	6-11 mesos fins l'emergència

MESURES EN SITUACIÓ D'EXCEPCIONALITAT

Codi	Descripció	Tipus	Impacte	
			Demanda	Oferta
35 PRE-09	Preparació per l'estat d'emergència.	Preventiva	-	-
36 TEC-06	Fonts d'aigua potable.	Tècnica	Baix	-
37 TEC-07	Control de furts en les boques d'aigua d'incendis	Tècnica	Baix	-
38 ADM-06	Normes d'explotació i gestió específica en excepcionalitat.	Administrativa	-	-
39 DEM-09	Reducció del consum per als diferents tipus d'ús per a l'estat d'exceptionalitat.	Demanda	Mig	-
40 DEM-10	Reg de jardins i zones verdes.	Demanda	Mig	-
41 DEM-11	Neteja de carrers.	Demanda	Mig	-
42 DEM-12	Piscines.	Demanda	Mig	-

Taula 24. Resum mesures en situació d'exceptionalitat

	PLA D'EMERGÈNCIA EN SITUACIONS DE SEQUERA	SETEMBRE 2024
---	--	--------------------------

5.1.4.1. Mesures preventives.

Mesura 35 Preparació per l'estat d'emergència.

Estat	Excepcionalitat.
Tipus	Mesures preventives i preparatòries.
Codi	PRE-09.
Descripció	Preparació per la possible entrada a l'estat d'emergència. Un cop es declara l'estat d'excepcionalitat, es considera que hi pot haver un marge d'entre 6 i 11 mesos fins a l'entrada a l'estat d'excepcionalitat.
Actuacions	<ul style="list-style-type: none"> • Comprovació del pla d'emergència en situacions de sequera. • Inici de les tasques de redacció del BAN, ordenança i reglament adreçat a la fase d'emergència. • Intensificació de les tasques de control.
Origen de la Mesura	Pla especial d'actuació en situacions d'alerta i eventual sequera (PES).
Responsables	Ajuntament.
Mitjans de control i execució	Tècnics designats de l'Ajuntament.
Impacte	No té impacte ni en la demanda ni en l'oferta.
Indicadors de seguiment	<p>Nombre de consultes realitzades al pla d'emergència.</p> <p>Publicació del BAN.</p> <p>Nombre d'inspeccions realitzades per la Policia Local.</p>

	PLA D'EMERGÈNCIA EN SITUACIONS DE SEQUERA	SETEMBRE 2024
---	--	--------------------------

5.1.4.2. Mesures/actuacions tècniques sobre les infraestructures i els recursos.

Mesura 36 Fonts d'aigua potable.

Estat	Excepcionalitat.
Tipus	Mesures / actuacions tècniques sobre les infraestructures i els recursos.
Codi	TEC-06.
Descripció	Tancar fonts d'aigua potable.
Actuacions	Es tancaran el 50% de les fonts d'aigua potable municipal.
Origen de la Mesura	Pla d'Emergència en Situacions de Sequera del municipi (PE).
Responsables	Ajuntament.
Mitjans de control i execució	Tècnics designats de l'Ajuntament.
Impacte	Reducció en el consum d'aigua municipal.
Indicadors de seguiment	Nombre de fonts tancades sobre el 50% de les font d'aigua potable municipal.

* El tancament de fonts d'aigua potable es durà a terme sempre que les condicions ho permetin, en cas d'onada de calor amb activació dels plans especials o activació del Document Únic de Protecció Civil Municipal, es tindran en compte les recomanacions i directrius dels responsables del comitè d'emergències i de les autoritats de protecció civil.

Mesura 37 Control de furts en les boques d'aigua d'incendis

Estat	Excepcionalitat.
Tipus	Mesures / actuacions tècniques sobre les infraestructures i els recursos.
Codi	TEC-07.
Descripció	Control en les boques d'aigua d'incendis – hidrants.
Actuacions	Es precinten tots els hidrants del municipi amb l'objectiu de reduir l'ús indegut d'aquests.
Origen de la Mesura	Pla d'Emergència en Situacions de Sequera del municipi (PE).
Responsables	Ens subministrador.
Mitjans de control i execució	Tècnics designats de l'ens subministrador.
Impacte	Reduir el nombre de furts en les boques d'aigua d'incendis.
Indicadors de seguiment	Nombre de precintes instal·lats. Nombre de precintes manipulats.

	PLA D'EMERGÈNCIA EN SITUACIONS DE SEQUERA	SETEMBRE 2024
---	--	--------------------------

5.1.4.3. Mesures d'administració, gestió i operació.

Mesura 38 **Normes d'explotació i gestió específica en excepcionalitat.**

Estat	Excepcionalitat.
Tipus	Mesures d'administració, gestió i operació dels sistemes d'abastament.
Codi	ADM-06.
Descripció	Normes d'explotació i gestió específica en excepcionalitat.
Actuacions	En excepcionalitat, l'ens subministrador gestiona la xarxa del municipi, assegurant un bon servei de qualitat d'aigua i nivells de pressió adequats.
Origen de la Mesura	Pla especial d'actuació en situacions d'alerta i eventual sequera (PES).
Responsables	Ens subministrador.
Mitjans de control i execució	Tècnics designats de la companyia d'aigua.
Impacte	No té impacte ni en la demanda ni en l'oferta.
Indicadors de seguiment	Nombre d'informes de qualitat d'aigua obtinguts.

5.1.4.4. Mesures organitzatives, de control i normatiu.

En situació d'excepcionalitat no es preveuen mesures organitzatives, de control i normatiu.

	PLA D'EMERGÈNCIA EN SITUACIONS DE SEQUERA	SETEMBRE 2024
---	--	--------------------------

5.1.4.5. Mesures/actuacions sobre la demanda i de tipus social.

Mesura 39	Reducció del consum.
Estat	Excepcionalitat.
Tipus	Mesures i actuacions sobre la demanda i de tipus social.
Codi	DEM-09.
Descripció	Reducció del consum per als diferents tipus d'ús per a l'estat d'excepcionalitat. Informar la població del percentatge de reducció per a cada tipus d'ús respecte al consum en alerta, i de les possibles sancions que se'n poden derivar de l'incompliment.
Actuacions	Amb caràcter general, les persones titulars d'aprofitaments d'aigua han de reduir els seus consums en els següents percentatges respecte del seu consum en situació d'alerta: <ul style="list-style-type: none"> • Reg Agrícola: 40%. • Usos Ramaders: 30%. • Usos industrials: 15%. • Usos recreatius que impliquen el reg: 50%. • Altres usos recreatius: 15%.
Origen de la Mesura	Pla especial d'actuació en situacions d'alerta i eventual sequera (PES).
Responsables	Ajuntament.
Mitjans de control i execució	Informar a la població general: departament de comunicació. Informar a altres (industrial, serveis, agrícola): departament de medi ambient.
Impacte	Impacte directe en la reducció dels consums.
Indicadors de seguiment	Estalvi d'aigua aconseguit per usos.

	PLA D'EMERGÈNCIA EN SITUACIONS DE SEQUERA	SETEMBRE 2024
---	--	--------------------------

Mesura 40 Reg de jardins i zones verdes.

Estat	Excepcionalitat.
Tipus	Mesures i actuacions sobre la demanda i de tipus social.
Codi	DEM-10.
Descripció	<p>Restriccions en el reg de jardins i zones verdes.</p> <p>Segons el punt 5.5.2 del PES el reg de jardins i zones verdes, tant de caràcter públic com particular, estableix que:</p> <ul style="list-style-type: none"> • Resta prohibit l'ús d'aigua per al reg de jardins i zones verdes, tant de caràcter públic com privat, excepte per a la realització de regs de supervivència d'arbres o de plantes. Aquest reg de supervivència ha de realitzar-se amb la mínima quantitat d'aigua indispensable, de 20 h a 8 h, i només mitjançant reg gota a gota o regadora. • El reg de gespa queda prohibit en tots els casos, excepte en superfícies destinades a la pràctica federada de l'esport, on el reg es pot mantenir en les quantitats mínimes necessàries per permetre-la, sense superar la dotació màxima de 450 m³/ha/mes i complint la resta de limitacions que dicti l'ens local. • La prohibició del reg en excepcionalitat no s'aplica al reg amb aigües de pluja recollides en teulades ni al reg amb aigües regenerades procedents de depuradora. En aquests casos han de mantenir-se les limitacions establertes per l'estat d'Alerta, sens perjudici que els ens locals puguin dictar normes més restrictives. S'admet el reg municipal amb aigües freàtiques únicament en cas que es comprovi mitjançant una avaluació hidrogeològica que no suposa una reducció de la disponibilitat d'aigua per a l'abastament domiciliari <p>Els usos municipals que es facin a l'empara del paràgraf anterior han d'assenyalar l'origen de l'aigua, indicant clarament que es tracta d'aigua no potable.</p>
Actuacions	
Origen de la Mesura	Pla especial d'actuació en situacions d'alerta i eventual sequera (PES).
Responsables	Ajuntament.
Mitjans de control i execució	Tècnics designats de l'Ajuntament.
Impacte	En la demanda.
Indicadors de seguiment	Estalvi d'aigua aconseguit en usos municipals.

	PLA D'EMERGÈNCIA EN SITUACIONS DE SEQUERA	SETEMBRE 2024
---	--	--------------------------

Mesura 41 **Neteja de carrers.**

Estat	Excepcionalitat.
Tipus	Mesures i actuacions sobre la demanda i de tipus social.
Codi	DEM-11.
Descripció	Restriccions en la neteja de carrers. Sobre la neteja de carrers, segons el punt 5.5.2 del PES estableix que:
Actuacions	<ul style="list-style-type: none"> • Es prohibeix la neteja amb aigua potable de carrers, clavegueram, paviments, façanes i similars, siguin públiques o particulars excepte si la neteja és resultat d'un accident o d'un incendi, o bé existeix un risc sanitari o un risc a la seguretat viària. En aquestes circumstàncies, la neteja es farà amb el mínim d'aigua indispensable. S'exclou de la prohibició la neteja d'aparadors i finestres amb galleda i esponja. • Únicament pot emprar-se aigua no potable per la neteja de carrers, clavegueram, paviments, i façanes d'edificis quan aquesta procedeixi de la regeneració o del freàtic sempre que, en aquest darrer cas, es comprovi, mitjançant una avaluació hidrogeologia, que no suposa una reducció de la disponibilitat d'aigua per a l'abastament domiciliari. En ambdós casos cal assenyalar clarament l'origen de l'aigua, indicant que es tracta d'aigua no potable.
Origen de la Mesura	Pla especial d'actuació en situacions d'alerta i eventual sequera (PES).
Responsables	Ajuntament.
Mitjans de control i execució	Serveis municipals: tècnics designats de l'Ajuntament. Població en general: policia local.
Impacte	En la demanda.
Indicadors de seguiment	Estalvi d'aigua aconseguit en usos municipals.

	PLA D'EMERGÈNCIA EN SITUACIONS DE SEQUERA	SETEMBRE 2024
---	--	--------------------------

Mesura 42 Piscines.

Estat	Excepcionalitat.
Tipus	Mesures i actuacions sobre la demanda i de tipus social.
Codi	DEM-12.
Descripció	Restriccions en l'ompliment i reompliment de les piscines. Sobre l'ompliment de piscines, segons el punt 5.5.2 del PES estableix que l'ús d'aigua queda limitada als casos següents:
Actuacions	<ul style="list-style-type: none"> • El reompliment parcial de piscines que disposin d'un sistema de recirculació de l'aigua, en les quantitats indispensables per garantir la qualitat sanitària de l'aigua. • En centres educatius, l'ompliment complet o parcial de piscines desmuntables de capacitat inferior a 500 litres destinades al bany d'infants. • Aquestes limitacions no s'apliquen a les piscines d'aigua de mar que s'omplin i es buidin sense connexió a les xarxes d'abastament i de sanejament públiques.
Origen de la Mesura	Pla especial d'actuació en situacions d'alerta i eventual sequera (PES).
Responsables	Ajuntament.
Mitjans de control i execució	Control: tècnics designats de l'Ajuntament. Aplicació de la mesura: Policia local.
Impacte	En la demanda
Indicadors de seguiment	Nombre de comunicacions que es duen a terme en relació a les restriccions d'aigua. Nombre de consultes ateses.

	PLA D'EMERGÈNCIA EN SITUACIONS DE SEQUERA	SETEMBRE 2024
---	--	--------------------------

5.1.5. Mesures en situació d'emergència.

Escenari de Sequera	% de Reserves	Estimació de Temps Disponible
Excepcionalitat	15%	-

Per a estat de sequera Emergència III cal considerar:

Escenari de Sequera	% de Reserves	Estimació de Temps Disponible
Excepcionalitat III	4,5%	-

MESURES EN SITUACIÓ D'EMERGÈNCIA

Codi	Descripció	Tipus	Impacte		
			Demanda	Oferta	
43	TEC-08	Fonts d'aigua potable.	Tècnica	Baix	-
44	TEC-09	Reducció de la pressió.	Tècnica	-	Alt
45	TEC-10	Intensificació en la cerca de fuites.	Tècnica	Baix	-
46	TEC-11	Subministrament d'aigua usuaris sensibles.	Tècnica	Baix	-
47	TEC-12	Tall de subministrament d'aigua.	Tècnica	-	Molt Alt
48	ADM-07	Normes d'explotació i gestió específica en emergència.	Administrativa	-	-
49	DEM-13	Reducció del consum per als diferents tipus d'ús per a l'estat d'emergència.	Demanda	Alt	-
50	DEM-14	Reg de jardins i zones verdes.	Demanda	Mig	-
51	DEM-15	Fonts i llacs artificials.	Demanda	Mig	-
52	DEM-16	Piscines.	Demanda	Mig	-
53	DEM-17	Neteja de vehicles.	Demanda	Mig	-

	PLA D'EMERGÈNCIA EN SITUACIONS DE SEQUERA	SETEMBRE 2024
---	--	--------------------------

5.1.4.1. Mesures preventives.

En situació d'emergència no es preveuen mesures preventives.

5.1.4.2. Mesures/actuacions tècniques sobre les infraestructures i els recursos.

Mesura 43	Fonts d'aigua potable.
Estat	Emergència I, II i III.
Tipus	Mesures / actuacions tècniques sobre les infraestructures i els recursos.
Codi	TEC-08.
Descripció	Tancar fonts d'aigua potable.
Actuacions	Es tancaran el 75% de les fonts d'aigua potable municipal*.
Origen de la Mesura	Pla d'Emergència en Situacions de Sequera del municipi (PE).
Responsables	Ajuntament.
Mitjans de control i execució	Tècnics designats de l'Ajuntament.
Impacte	Reducció en el consum d'aigua municipal.
Indicadors de seguiment	Nombre de fonts tancades sobre el 50% de les fonts d'aigua potable municipal.

* El tancament de fonts d'aigua potable es durà a terme sempre que les condicions ho permetin, en cas d'onada de calor amb activació dels plans especials o activació del Document Únic de Protecció Civil Municipal, es tindran en compte les recomanacions i directrius dels responsables del comitè d'emergències i de les autoritats de protecció civil.

	PLA D'EMERGÈNCIA EN SITUACIONS DE SEQUERA	SETEMBRE 2024
---	--	--------------------------

Mesura 44 Reducció de la pressió.

Estat	Emergència I, II i III.
Tipus	Mesures / actuacions tècniques sobre les infraestructures i els recursos.
Codi	TEC-09.
Descripció	Reducció de la pressió. La reducció de pressió consisteix a mantenir l'abastament amb una pressió inferior a l'habitual, però suficient perquè els usuaris no es vegin fortament perjudicats.
Actuacions	La reducció de la pressió té impacte tant sobre reducció del consum dels usuaris, com sobre la reducció de les pèrdues a la xarxa. Segons les dades del període de sequera de 2007, el percentatge d'estalvi va ser de l'1,5-2%, valor que es considera representatiu de l'estalvi total que s'aconseguiria realitzant les reduccions de pressió definides en totes les zones d'abastament on es puguin executar. Es considera en estat d'emergència I - 1,5% d'estalvi i a partir de l'estat d'emergència II i III un 2% d'estalvi.
Origen de la Mesura	Pla d'Emergència en Situacions de Sequera del municipi (PE).
Responsables	Ens subministrador.
Mitjans de control i execució	Execució: tècnics designats de la companyia d'aigua. Comunicació: Ajuntament.
Impacte	En la demanda.
Indicadors de seguiment	Nombre de dies que es redueix la pressió. Estalvi d'aigua assolit.

	PLA D'EMERGÈNCIA EN SITUACIONS DE SEQUERA	SETEMBRE 2024
---	--	--------------------------

Mesura 45 Intensificació en la cerca de fuites.

Estat	Emergència I, II i III.
Tipus	Mesures / actuacions tècniques sobre les infraestructures i els recursos.
Codi	TEC-10.
Descripció	Intensificació en la cerca de fuites.
Actuacions	Els tècnics de la companyia d'aigua en horari de 06:00 a 08:00 h passaran pels diferents barris en busca de vibracions i sorolls anòmals per detectar fuites.
Origen de la Mesura	Pla d'Emergència en Situacions de Sequera del municipi (PE).
Responsables	Ens subministrador.
Mitjans de control i execució	Execució: tècnics designats de la companyia d'aigua.
Impacte	En la demanda.
Indicadors de seguiment	Nombre de fuites detectades. Nombre de fuites reparades.

	PLA D'EMERGÈNCIA EN SITUACIONS DE SEQUERA	SETEMBRE 2024
---	--	--------------------------

Mesura 46 Subministrament d'aigua a usuaris sensibles.

Estat	Emergència III.
Tipus	Mesures / actuacions tècniques sobre les infraestructures i els recursos.
Codi	TEC-11.
Descripció	Subministrament d'aigua a usuaris sensibles. Per aquests tipus d'usuaris ubicats en sectors determinats, s'intentarà garantir el seu subministrament, sinó disposen de dipòsits de reserva, habilitant uns passadissos a la xarxa de distribució des de la canonada de transport més propera, o bé des d'un altre sector proper no tancat. Aquests passadissos podran romandre habilitats durant tot el període de restriccions o bé fer i desfer les maniobres per habilitar-los cada dia de restricció del sector, en funció de si la implantació permanent del passadís afecta o no al servei normal en el sector i a la complexitat de les maniobres i recursos necessaris.
Actuacions	En alguns casos la consecució de passadissos mínims per abastir, només, als usuaris sensibles resulta impossible. Ni de forma permanent durant el període de restriccions, ni temporals durant el o els dies concrets de l'aplicació de la restricció de consum a la Zona on es troba l'usuari sensible. L'alternativa en aquests casos és la de disposar de camions cisterna associats a grups de pressió per donar subministrament a l'edifici, o en darrer cas, realitzar l'abastament a l'edifici conjuntament a més usuaris que no patirien les restriccions. En cas de restricció, els hidrants i equipaments de protecció contra incendis dels municipis, com els propis sistemes privats de protecció contra incendis quedaran sense servei i s'haurà d'informar als usuaris que ho requereixin per si aquestes condicions afecta al seu normal funcionament. Si fos necessari l'ús d'hidrants en cas d'emergència, els tècnics d'aigua poden activar-los amb les claus de sector que hi ha.
Origen de la Mesura	Pla d'Emergència en Situacions de Sequera del municipi (PE).
Responsables	Ajuntament.
Mitjans de control i execució	Tècnics designats de l'Ajuntament.
Impacte	En la demanda.
Indicadors de seguiment	Aigua repartida als usuaris sensibles. Actes d'obra realitzats.

	PLA D'EMERGÈNCIA EN SITUACIONS DE SEQUERA	SETEMBRE 2024
---	--	--------------------------

Mesura 47 **Tall de subministrament d'aigua.**

Estat	Emergència III.
Tipus	Mesures / actuacions tècniques sobre les infraestructures i els recursos.
Codi	TEC-12.
Descripció	Tall de subministrament d'aigua. Per poder dur a terme el tall de subministrament, la companyia d'aigua considera:
Actuacions	<ul style="list-style-type: none"> • Es considera un ordre de prioritats a l'hora de dur a terme els talls de subministrament: <ul style="list-style-type: none"> ○ Talls al sector agrícola. <ul style="list-style-type: none"> ▪ Disposaran de 3 hores al dia d'aigua. ○ Talls al sector industrial. <ul style="list-style-type: none"> ▪ El tall es durà a terme en la franja horària de la nit. ○ Resta de la població. <ul style="list-style-type: none"> ▪ Disposaran de 6 hores al dia per donar abastament d'aigua als comercials • L'aplicació de restriccions és una mesura extrema a evitar tant com sigui possible, ja que no tan sols té un impacte econòmic i social enorme sobre els usuaris del servei, sinó que a més dificulta molt significativament la gestió de tot el sistema d'abastament, requerint la mobilització de recursos humans i materials extraordinaris.
Origen de la Mesura	Pla d'Emergència en Situacions de Sequera del municipi (PE).
Responsables	Ens subministrador.
Mitjans de control i execució	Execució: tècnics designats de la companyia d'aigua. Comunicació: Ajuntament.
Impacte	En la demanda.
Indicadors de seguiment	Nombre de vegades que es duu a terme el tall de subministrament. Estalvi d'aigua assolit. Modificacions de la xarxa per sectoritzar segons usos.

	PLA D'EMERGÈNCIA EN SITUACIONS DE SEQUERA	SETEMBRE 2024
---	--	--------------------------

5.1.4.3. Mesures d'administració, gestió i operació.

Mesura 48	Normes d'explotació i gestió específica en emergència.
Estat	Emergència I, II i III.
Tipus	Mesures d'administració, gestió i operació.
Codi	ADM-07.
Descripció	Normes d'explotació i gestió específica en emergència.
Actuacions	En Emergència, l'ens subministrador, amb l'objectiu d'estalviar aigua, intervindrà a la xarxa del municipi, prenent mesures dràstiques com baixar els nivells de pressió, o tallant el subministrament, però sempre mantenint la qualitat de l'aigua.
Origen de la Mesura	Pla especial d'actuació en situacions d'alerta i eventual sequera (PES).
Responsables	Ens subministrador
Mitjans de control i execució	Tècnics designats de la companyia d'aigua.
Impacte	No té impacte ni en la demanda ni en l'oferta.
Indicadors de seguiment	Nombre d'informes de qualitat d'aigua obtinguts.

5.1.4.4. Mesures organitzatives, de control i normatiu.

En situació d'emergència no es preveuen mesures organitzatives, de control i normatiu.

	PLA D'EMERGÈNCIA EN SITUACIONS DE SEQUERA	SETEMBRE 2024
---	--	--------------------------

5.1.4.5. Mesures/actuacions sobre la demanda i de tipus social.

Mesura 49 **Reducció del consum per als diferents tipus d'ús per a l'estat d'emergència.**

Estat	Emergència I, II i III.
Tipus	Mesures i actuacions sobre la demanda i de tipus social.
Codi	DEM-13.
Descripció	Reducció del consum per als diferents tipus d'ús per a l'estat d'emergència. Informar la població del percentatge de reducció per a cada tipus d'ús respecte al consum en excepcionalitat, i de les possibles sancions que se'n poden derivar de l'incompliment.
Actuacions	Amb caràcter general, les persones titulars d'aprofitaments d'aigua han de reduir els seus consums en els següents percentatges respecte del seu consum en situació d'excepcionalitat: <ul style="list-style-type: none"> • Reg Agrícola: 80%. • Usos Ramaders: 50%. • Usos industrials: 25%. • Usos recreatius que impliquen el reg: Prohibit. • Altres usos recreatius: 25%.
Origen de la Mesura	Pla especial d'actuació en situacions d'alerta i eventual sequera (PES).
Responsables	Ens subministrador.
Mitjans de control i execució	Informar a la població general: departament de comunicació. Informar a altres (industrial, serveis, agrícola): departament de medi ambient.
Impacte	En la demanda.
Indicadors de seguiment	Estalvi d'aigua aconseguit per usos.

	PLA D'EMERGÈNCIA EN SITUACIONS DE SEQUERA	SETEMBRE 2024
---	--	--------------------------

Mesura 50 **Reg de jardins i zones verdes.**

Estat	Emergència I, II i III.
Tipus	Mesures i actuacions sobre la demanda i de tipus social.
Codi	DEM-14.
Descripció	Restriccions en el reg de jardins i zones verdes. Segons el punt 5.6.2 del PES el reg de jardins i zones verdes, tant de caràcter públic com particular, estableix que:
Actuacions	<ul style="list-style-type: none"> • Resta prohibit l'ús d'aigua per al reg de jardins i zones verdes, tant de caràcter públic com privat. Només s'admet l'ús d'aigües no procedents de xarxa municipal d'aigua potable per a reg quan es justifiqui en la supervivència d'arbrat de caràcter singular o monumental en espais públics.
Origen de la Mesura	Pla especial d'actuació en situacions d'alerta i eventual sequera (PES).
Responsables	Ajuntament.
Mitjans de control i execució	Tècnics designats de l'Ajuntament.
Impacte	En la demanda.
Indicadors de seguiment	Estalvi d'aigua aconseguit en usos municipals.

	PLA D'EMERGÈNCIA EN SITUACIONS DE SEQUERA	SETEMBRE 2024
---	--	--------------------------

Mesura 51 Fonts i llacs artificials.

Estat	Emergència I, II i III.
Tipus	Mesures i actuacions sobre la demanda i de tipus social.
Codi	DEM-15.
Descripció	Restriccions en les fonts i llacs artificials. Sobre les fonts i llacs artificials, segons el punt 5.6.2 del PES:
Actuacions	<ul style="list-style-type: none"> • Es prohibeix l'ompliment total o parcial de fonts ornamentals, llacs artificials i altres elements d'ús estètic de l'aigua.
Origen de la Mesura	Pla especial d'actuació en situacions d'alerta i eventual sequera (PES).
Responsables	Ajuntament.
Mitjans de control i execució	Tècnics designats de l'Ajuntament.
Impacte	En la demanda.
Indicadors de seguiment	Estalvi d'aigua aconseguit en usos municipals.

	PLA D'EMERGÈNCIA EN SITUACIONS DE SEQUERA	SETEMBRE 2024
---	--	--------------------------

Mesura 52 Piscines.

Estat	Emergència I, II i III.
Tipus	Mesures i actuacions sobre la demanda i de tipus social.
Codi	DEM-16.
Descripció	Restriccions en l'ompliment i reompliment de les piscines. Sobre l'ompliment de piscines, segons el punt 5.6.2 del PES estableix que l'ús d'aigua queda limitada als casos següents:
Actuacions	<ul style="list-style-type: none"> • Resta prohibit l'ompliment total o parcial de qualsevol tipus de piscina, excepte les d'aigua de mar que s'omplin i es buidïn sense connexió a les xarxes d'abastament ni sanejament.
Origen de la Mesura	Pla especial d'actuació en situacions d'alerta i eventual sequera (PES).
Responsables	Ajuntament.
Mitjans de control i execució	Control: tècnics designats de l'Ajuntament. Aplicació de la mesura: Policia local.
Impacte	En la demanda.
Indicadors de seguiment	Nombre de comunicacions que es duen a terme en relació a les restriccions d'aigua. Nombre de consultes ateses.

	PLA D'EMERGÈNCIA EN SITUACIONS DE SEQUERA	SETEMBRE 2024
---	--	--------------------------

Mesura 53 **Neteja de vehicles.**

Estat	Emergència I, II i III.
Tipus	Mesures i actuacions sobre la demanda i de tipus social.
Codi	DEM-17.
Descripció	Restriccions en la neteja de vehicles.
Actuacions	<p>Sobre la neteja de vehicles, el punt 5.6.2. del PES estableix que la neteja queda limitada als casos següents:</p> <ul style="list-style-type: none"> • Es prohibeix la neteja de qualsevol tipus de vehicle excepte que la neteja es realitzi a establiments comercials de neteja de vehicles.
Origen de la Mesura	Pla especial d'actuació en situacions d'alerta i eventual sequera (PES).
Responsables	Ajuntament.
Mitjans de control i execució	Control: tècnics designats de l'Ajuntament. Aplicació de la mesura: Policia local.
Impacte	En la demanda.
Indicadors de seguiment	Increment del consum en establiments de neteja autoritzats que disposin de sistemes de recirculació de l'aigua. Nombre de denúncies dutes a terme per la Policia Local.

	PLA D'EMERGÈNCIA EN SITUACIONS DE SEQUERA	SETEMBRE 2024
---	--	--------------------------

5.2. Impacte de les mesures.

Segons els càlculs realitzats de les dotacions i volums d'aigua a lliurar per a cada escenari de sequera dels anys 2019-2022, el municipi supera les dotacions límit del PES en els estats d'Excepcionalitat, Emergència I, Emergència II i Emergència III.

Estat de sequera	Gener	Febrer	Març	Abril	Maig	Juny	Juliol	Agost	Setembre	Octubre	Novembre	Desembre
Alerta	35.925	28.826	37.305	38.947	30.101	6.921	4.116	27.709	27.984	34.455	33.109	42.120
Excepcionalitat	18.003	12.609	19.283	21.418	11.988	-10.642	-14.132	9.380	10.421	16.352	15.678	24.188
Emergència I	-6.640	-9.690	-5.497	-2.683	-12.918	-34.791	-39.223	-15.823	-13.728	-8.540	-8.290	-468
Emergència II	-21.575	-23.204	-20.515	-17.290	-28.013	-49.427	-54.430	-31.097	-28.364	-23.626	-22.816	-15.411
Emergència III	-36.510	-36.719	-35.533	-31.897	-43.107	-64.063	-69.636	-46.372	-43.000	-38.712	-37.342	-30.355

Taula 26. Superàvit/deficit d'aigua d'acord amb les dotacions límit del PES.

Les mesures d'aquest pla (preventives, administratives, organitzatives, tècniques, de demanda), un cop es posin en funcionament, permetran un estalvi d'aigua per arribar a les dotacions límit que determina el PES, en el cas potencial que s'arribi a l'escenari de sequera extrem d'emergència III.

El municipi necessita aplicar diferents mesures per poder arribar a assolir els objectius d'estalvi que determina el PES, en el cas que la sequera derivi en una escenari d'excepcionalitat, emergència I, II i III.

A continuació, es calcula l'impacte de totes aquelles mesures que s'ha determinat l'impacte -estalvi segons les dades de consum desagregades que s'han pogut obtenir:

	PLA D'EMERGÈNCIA EN SITUACIONS DE SEQUERA	SETEMBRE 2024
---	--	--------------------------

Estalvi en el reg de jardins i zones verdes

Si s'adapta una part de la xarxa per fer ús d'aigua freàtica (TEC-03) i es va reduint el reg segons les mesures de demanda (DEM-02 - alerta, DEM-10 - excepcionalitat, DEM-14- emergència I, II i III), ens queda que, en el cas de reduir el reg per complert tenim:

	Gener	Febrer	Març	Abril	Maig	Juny	Juliol	Agost	Setembre	Octubre	Novembre	Desembre
Estalvi%	0,47	0,51	0,47	1,22	1,12	1,02	1,81	2,04	2,15	1,43	1,49	1,52

Estat de sequera	Gener	Febrer	Març	Abril	Maig	Juny	Juliol	Agost	Setembre	Octubre	Novembre	Desembre
Alerta	36.729	29.630	38.109	40.935	32.089	8.909	7.849	31.442	31.717	36.945	35.599	44.610
Excepcionalitat	18.807	13.413	20.087	23.406	13.976	-8.654	-10.399	13.113	14.154	18.842	18.168	26.678
Emergència I	-5.836	-8.886	-4.693	-695	-10.930	-32.803	-35.490	-12.090	-9.995	-6.050	-5.800	2.022
Emergència II	-20.771	-22.400	-19.711	-15.302	-26.025	-47.439	-50.697	-27.364	-24.631	-21.136	-20.326	-12.921
Emergència III	-35.706	-35.915	-34.729	-29.909	-41.119	-62.075	-65.904	-42.639	-39.267	-36.222	-34.852	-27.864

Reducció del consum per als diferents tipus d'usos

Segons l'estat de sequera, el PES indica uns valors de reducció en cada sector:

Sector	% d'estalvi a acomplir en cada escenari de sequera		
	Alerta	Excepcionalitat	Emergència I, II i III
Reg agrícola	25%	40%	80%
Usos ramaders	10%	30%	50%
Usos industrials	5%	15%	25%
Usos recreatius que impliquen el reg	30%	50%	Prohibit
Altres usos recreatius	5%	15%	25%

A continuació, es descriu l'impacte dels sectors en els que es disposa de dades desagregades:

	PLA D'EMERGÈNCIA EN SITUACIONS DE SEQUERA	SETEMBRE 2024
---	--	--------------------------

Reducció del consum en ús industrial

Si es redueix el 5% del consum tenim que:

	Gener	Febrer	Març	Abril	Maig	Juny	Juliol	Agost	Setembre	Octubre	Novembre	Desembre
Estalvi%	0,58	0,63	0,58	0,61	0,55	0,51	0,48	0,54	0,57	0,57	0,59	0,60

Estat de sequera	Gener	Febrer	Març	Abril	Maig	Juny	Juliol	Agost	Setembre	Octubre	Novembre	Desembre
Alerta	36.914	29.815	38.294	39.935	31.089	7.909	5.105	28.697	28.972	35.443	34.097	43.108
Excepcionalitat	18.992	13.597	20.272	22.406	12.976	-9.654	-13.143	10.368	11.409	17.340	16.666	25.176
Emergència I	-5.651	-8.701	-4.508	-1.695	-11.930	-33.803	-38.235	-14.835	-12.740	-7.552	-7.302	520
Emergència II	-20.587	-22.216	-19.527	-16.302	-27.025	-48.439	-53.441	-30.109	-27.376	-22.638	-21.828	-14.423
Emergència III	-35.522	-35.730	-34.545	-30.909	-42.119	-63.075	-68.648	-45.383	-42.011	-37.723	-36.354	-29.366

Si es redueix el 15% del consum tenim que:

	Gener	Febrer	Març	Abril	Maig	Juny	Juliol	Agost	Setembre	Octubre	Novembre	Desembre
Estalvi%	1,74	1,88	1,74	1,82	1,66	1,52	1,44	1,62	1,70	1,71	1,77	1,81

Estat de sequera	Gener	Febrer	Març	Abril	Maig	Juny	Juliol	Agost	Setembre	Octubre	Novembre	Desembre
Alerta	38.890	31.791	40.270	41.911	33.066	9.886	7.081	30.674	30.949	37.419	36.074	45.085
Excepcionalitat	20.968	15.574	22.248	24.383	14.952	-7.677	-11.167	12.345	13.386	19.316	18.642	27.153
Emergència I	-3.675	-6.725	-2.532	282	-9.953	-31.826	-36.258	-12.858	-10.763	-5.575	-5.325	2.497
Emergència II	-18.610	-20.239	-17.550	-14.326	-25.048	-46.462	-51.465	-28.132	-25.399	-20.661	-19.851	-12.447
Emergència III	-33.545	-33.754	-32.568	-28.933	-40.143	-61.098	-66.671	-43.407	-40.035	-35.747	-34.377	-27.390

Si es redueix el 25% del consum tenim que:

	Gener	Febrer	Març	Abril	Maig	Juny	Juliol	Agost	Setembre	Octubre	Novembre	Desembre
Estalvi%	2,90	3,13	2,91	3,04	2,77	2,53	2,40	2,70	2,84	2,84	2,95	3,01

Estat de sequera	Gener	Febrer	Març	Abril	Maig	Juny	Juliol	Agost	Setembre	Octubre	Novembre	Desembre
Alerta	40.867	33.768	42.247	43.888	35.042	11.862	9.058	32.650	32.925	39.396	38.050	47.061
Excepcionalitat	22.945	17.551	24.225	26.360	16.929	-5.701	-9.190	14.321	15.362	21.293	20.619	29.130
Emergència I	-1.698	-4.748	-555	2.258	-7.977	-29.850	-34.281	-10.881	-8.787	-3.599	-3.349	4.473
Emergència II	-16.634	-18.263	-15.574	-12.349	-23.071	-44.486	-49.488	-26.156	-23.422	-18.684	-17.875	-10.470
Emergència III	-31.569	-31.777	-30.592	-26.956	-38.166	-59.122	-64.695	-41.430	-38.058	-33.770	-32.401	-25.413

	PLA D'EMERGÈNCIA EN SITUACIONS DE SEQUERA	SETEMBRE 2024
---	--	--------------------------

Reducció del consum en ús agrícola

Si es redueix el 25% del consum tenim un estalvi:

	Gener	Febrer	Març	Abril	Maig	Juny	Juliol	Agost	Setembre	Octubre	Novembre	Desembre
Estalvi%	0,17	0,18	0,17	0,36	0,33	0,30	0,54	0,61	0,70	0,32	0,27	0,27

Estat de sequera	Gener	Febrer	Març	Abril	Maig	Juny	Juliol	Agost	Setembre	Octubre	Novembre	Desembre
Alerta	36.213	29.114	37.593	39.533	30.688	7.508	5.233	28.825	29.196	35.007	33.558	42.569
Excepcionalitat	18.290	12.896	19.571	22.005	12.575	-10.055	-13.015	10.496	11.633	16.904	16.127	24.637
Emergència I	-6.353	-9.403	-5.209	-2.097	-12.331	-34.204	-38.107	-14.707	-12.516	-7.988	-7.841	-19
Emergència II	-21.288	-22.917	-20.228	-16.704	-27.426	-48.840	-53.313	-29.981	-27.152	-23.074	-22.367	-14.963
Emergència III	-36.223	-36.431	-35.246	-31.311	-42.520	-63.476	-68.520	-45.255	-41.788	-38.159	-36.893	-29.906

Si es redueix el 40% del consum tenim que:

	Gener	Febrer	Març	Abril	Maig	Juny	Juliol	Agost	Setembre	Octubre	Novembre	Desembre
Estalvi%	0,27	0,30	0,27	0,58	0,53	0,48	0,87	0,98	1,11	0,51	0,43	0,44

Estat de sequera	Gener	Febrer	Març	Abril	Maig	Juny	Juliol	Agost	Setembre	Octubre	Novembre	Desembre
Alerta	36.385	29.286	37.765	39.886	31.040	7.860	5.902	29.495	29.923	35.338	33.827	42.838
Excepcionalitat	18.463	13.069	19.743	22.357	12.927	-9.703	-12.346	11.166	12.360	17.235	16.396	24.906
Emergència I	-6.180	-9.230	-5.037	-1.744	-11.979	-33.852	-37.437	-14.037	-11.789	-7.656	-7.572	250
Emergència II	-21.115	-22.745	-20.055	-16.351	-27.074	-48.488	-52.643	-29.311	-26.425	-22.742	-22.098	-14.693
Emergència III	-36.051	-36.259	-35.074	-30.958	-42.168	-63.124	-67.850	-44.585	-41.061	-37.828	-36.624	-29.637

Si es redueix el 80% del consum tenim que:

	Gener	Febrer	Març	Abril	Maig	Juny	Juliol	Agost	Setembre	Octubre	Novembre	Desembre
Estalvi%	0,54	0,58	0,54	1,15	1,05	0,96	1,74	1,95	2,23	1,02	0,86	0,88

Estat de sequera	Gener	Febrer	Març	Abril	Maig	Juny	Juliol	Agost	Setembre	Octubre	Novembre	Desembre
Alerta	36.844	29.746	38.225	40.824	31.979	8.799	7.689	31.281	31.861	36.222	34.546	43.556
Excepcionalitat	18.922	13.528	20.203	23.296	13.866	-8.764	-10.559	12.952	14.298	18.119	17.114	25.624
Emergència I	-5.721	-8.771	-4.577	-805	-11.040	-32.913	-35.651	-12.251	-9.851	-6.773	-6.854	968
Emergència II	-20.656	-22.285	-19.596	-15.412	-26.135	-47.548	-50.857	-27.525	-24.487	-21.859	-21.380	-13.975
Emergència III	-35.591	-35.800	-34.614	-30.019	-41.229	-62.184	-66.064	-42.799	-39.123	-36.945	-35.906	-28.918

	PLA D'EMERGÈNCIA EN SITUACIONS DE SEQUERA	SETEMBRE 2024
---	--	--------------------------

Reducció d'altres usos recreatius

Consum altres equipaments municipals (ajuntament, mercat, oficines, centres culturals...):

Si es redueix el 5% del consum tenim que:

	Gener	Febrer	Març	Abril	Maig	Juny	Juliol	Agost	Setembre	Octubre	Novembre	Desembre
Estalvi%	0,010	0,010	0,010	0,013	0,012	0,011	0,019	0,022	0,023	0,012	0,013	0,013

Estat de sequera	Gener	Febrer	Març	Abril	Maig	Juny	Juliol	Agost	Setembre	Octubre	Novembre	Desembre
Alerta	35.942	28.843	37.322	38.968	30.122	6.942	4.155	27.749	28.025	34.476	33.130	42.141
Excepcionalitat	18.020	12.626	19.300	21.439	12.009	-10.621	-14.093	9.420	10.462	16.373	15.699	24.209
Emergència I	-6.623	-9.673	-5.480	-2.662	-12.897	-34.770	-39.184	-15.782	-13.687	-8.519	-8.269	-447
Emergència II	-21.559	-23.188	-20.499	-17.269	-27.992	-49.406	-54.390	-31.057	-28.323	-23.605	-22.795	-15.390
Emergència III	-36.494	-36.702	-35.517	-31.876	-43.086	-64.042	-69.597	-46.331	-42.959	-38.691	-37.321	-30.334

Si es redueix el 15% del consum tenim que:

	Gener	Febrer	Març	Abril	Maig	Juny	Juliol	Agost	Setembre	Octubre	Novembre	Desembre
Estalvi%	0,029	0,031	0,029	0,039	0,035	0,032	0,057	0,066	0,070	0,036	0,038	0,038

Estat de sequera	Gener	Febrer	Març	Abril	Maig	Juny	Juliol	Agost	Setembre	Octubre	Novembre	Desembre
Alerta	35.975	28.876	37.355	39.010	30.164	6.984	4.234	27.831	28.106	34.518	33.172	42.183
Excepcionalitat	18.052	12.658	19.333	21.481	12.051	-10.579	-14.014	9.501	10.543	16.415	15.741	24.251
Emergència I	-6.591	-9.641	-5.448	-2.620	-12.855	-34.728	-39.106	-15.701	-13.606	-8.477	-8.227	-405
Emergència II	-21.526	-23.155	-20.466	-17.227	-27.950	-49.364	-54.312	-30.976	-28.242	-23.563	-22.753	-15.348
Emergència III	-36.461	-36.670	-35.484	-31.834	-43.044	-64.000	-69.519	-46.250	-42.878	-38.649	-37.279	-30.292

Si es redueix el 25% del consum tenim que:

	Gener	Febrer	Març	Abril	Maig	Juny	Juliol	Agost	Setembre	Octubre	Novembre	Desembre
Estalvi%	0,048	0,052	0,048	0,065	0,059	0,054	0,095	0,111	0,117	0,061	0,063	0,064

Estat de sequera	Gener	Febrer	Març	Abril	Maig	Juny	Juliol	Agost	Setembre	Octubre	Novembre	Desembre
Alerta	36.007	28.908	37.387	39.052	30.206	7.026	4.312	27.912	28.187	34.560	33.214	42.225
Excepcionalitat	18.085	12.691	19.365	21.523	12.093	-10.537	-13.936	9.582	10.624	16.457	15.783	24.293
Emergència I	-6.558	-9.608	-5.415	-2.578	-12.813	-34.686	-39.027	-15.620	-13.525	-8.435	-8.185	-363
Emergència II	-21.493	-23.122	-20.433	-17.185	-27.908	-49.322	-54.234	-30.894	-28.161	-23.521	-22.711	-15.306
Emergència III	-36.428	-36.637	-35.451	-31.792	-43.002	-63.958	-69.441	-46.169	-42.797	-38.607	-37.237	-30.250

	PLA D'EMERGÈNCIA EN SITUACIONS DE SEQUERA	SETEMBRE 2024
---	--	--------------------------

Consum centres esportius municipals (club petanca, pista d'atletisme...):

Si es redueix el 5% del consum tenim que:

	Gener	Febrer	Març	Abril	Maig	Juny	Juliol	Agost	Setembre	Octubre	Novembre	Desembre
Estalvi%	0,009	0,010	0,009	0,008	0,007	0,007	0,007	0,008	0,008	0,014	0,015	0,015

Estat de sequera	Gener	Febrer	Març	Abril	Maig	Juny	Juliol	Agost	Setembre	Octubre	Novembre	Desembre
Alerta	35.941	28.842	37.321	38.960	30.114	6.934	4.130	27.723	27.998	34.479	33.134	42.145
Excepcionalitat	18.019	12.625	19.299	21.431	12.001	-10.629	-14.118	9.394	10.435	16.376	15.702	24.213
Emergència I	-6.624	-9.674	-5.481	-2.670	-12.905	-34.778	-39.209	-15.809	-13.714	-8.515	-8.265	-443
Emergència II	-21.559	-23.189	-20.499	-17.277	-28.000	-49.414	-54.416	-31.083	-28.350	-23.601	-22.791	-15.387
Emergència III	-36.495	-36.703	-35.518	-31.884	-43.094	-64.050	-69.623	-46.358	-42.986	-38.687	-37.317	-30.330

Si es redueix el 15% del consum tenim que:

	Gener	Febrer	Març	Abril	Maig	Juny	Juliol	Agost	Setembre	Octubre	Novembre	Desembre
Estalvi%	0,027	0,030	0,027	0,024	0,022	0,020	0,020	0,023	0,024	0,043	0,045	0,045

Estat de sequera	Gener	Febrer	Març	Abril	Maig	Juny	Juliol	Agost	Setembre	Octubre	Novembre	Desembre
Alerta	35.972	28.873	37.352	38.986	30.141	6.960	4.158	27.750	28.025	34.529	33.183	42.195
Excepcionalitat	18.050	12.656	19.330	21.458	12.027	-10.603	-14.090	9.421	10.462	16.426	15.752	24.263
Emergència I	-6.593	-9.643	-5.450	-2.644	-12.879	-34.752	-39.182	-15.782	-13.687	-8.465	-8.216	-394
Emergència II	-21.528	-23.158	-20.468	-17.251	-27.973	-49.388	-54.388	-31.056	-28.322	-23.551	-22.742	-15.337
Emergència III	-36.463	-36.672	-35.487	-31.858	-43.068	-64.023	-69.595	-46.330	-42.958	-38.637	-37.268	-30.280

Si es redueix el 25% del consum tenim que:

	Gener	Febrer	Març	Abril	Maig	Juny	Juliol	Agost	Setembre	Octubre	Novembre	Desembre
Estalvi%	0,046	0,049	0,046	0,041	0,037	0,034	0,033	0,038	0,040	0,072	0,074	0,076

Estat de sequera	Gener	Febrer	Març	Abril	Maig	Juny	Juliol	Agost	Setembre	Octubre	Novembre	Desembre
Alerta	36.003	28.904	37.383	39.013	30.167	6.987	4.185	27.778	28.053	34.579	33.233	42.244
Excepcionalitat	18.081	12.687	19.361	21.484	12.054	-10.576	-14.063	9.449	10.490	16.476	15.802	24.312
Emergència I	-6.562	-9.612	-5.419	-2.617	-12.852	-34.725	-39.154	-15.754	-13.659	-8.416	-8.166	-344
Emergència II	-21.497	-23.126	-20.437	-17.224	-27.947	-49.361	-54.361	-31.028	-28.295	-23.502	-22.692	-15.287
Emergència III	-36.432	-36.641	-35.455	-31.831	-43.041	-63.997	-69.567	-46.303	-42.931	-38.587	-37.218	-30.230

	PLA D'EMERGÈNCIA EN SITUACIONS DE SEQUERA	SETEMBRE 2024
---	--	--------------------------

Consum pavellons (pavelló salvador boada, pavelló basquet...):

Si es redueix el 5% del consum tenim que:

	Gener	Febrer	Març	Abril	Maig	Juny	Juliol	Agost	Setembre	Octubre	Novembre	Desembre
Estalvi%	0,013	0,019	0,026	0,032	0,032	0,176	0,129	0,210	0,082	0,033	0,024	0,026

Estat de sequera	Gener	Febrer	Març	Abril	Maig	Juny	Juliol	Agost	Setembre	Octubre	Novembre	Desembre
Alerta	35.947	28.856	37.350	38.999	30.158	7.263	4.382	28.094	28.126	34.512	33.149	42.163
Excepcionalitat	18.025	12.638	19.328	21.471	12.044	-10.299	-13.866	9.765	10.563	16.409	15.717	24.231
Emergència I	-6.618	-9.660	-5.452	-2.631	-12.862	-34.449	-38.957	-15.438	-13.586	-8.483	-8.250	-425
Emergència II	-21.553	-23.175	-20.470	-17.238	-27.956	-49.084	-54.164	-30.712	-28.222	-23.569	-22.776	-15.368
Emergència III	-36.488	-36.689	-35.489	-31.845	-43.051	-63.720	-69.371	-45.987	-42.857	-38.655	-37.302	-30.311

Si es redueix el 15% del consum tenim que:

	Gener	Febrer	Març	Abril	Maig	Juny	Juliol	Agost	Setembre	Octubre	Novembre	Desembre
Estalvi%	0,039	0,056	0,079	0,097	0,095	0,527	0,388	0,631	0,245	0,098	0,071	0,079

Estat de sequera	Gener	Febrer	Març	Abril	Maig	Juny	Juliol	Agost	Setembre	Octubre	Novembre	Desembre
Alerta	35.991	28.915	37.439	39.104	30.271	7.949	4.914	28.864	28.411	34.625	33.228	42.250
Excepcionalitat	18.069	12.697	19.417	21.576	12.157	-9.614	-13.334	10.534	10.848	16.522	15.797	24.318
Emergència I	-6.574	-9.602	-5.363	-2.526	-12.749	-33.763	-38.425	-14.668	-13.301	-8.369	-8.171	-338
Emergència II	-21.509	-23.116	-20.381	-17.133	-27.843	-48.399	-53.632	-29.942	-27.937	-23.455	-22.697	-15.282
Emergència III	-36.444	-36.631	-35.400	-31.740	-42.938	-63.035	-68.839	-45.217	-42.573	-38.541	-37.223	-30.225

Si es redueix el 25% del consum tenim que:

	Gener	Febrer	Març	Abril	Maig	Juny	Juliol	Agost	Setembre	Octubre	Novembre	Desembre
Estalvi%	0,064	0,093	0,131	0,162	0,159	0,879	0,646	1,051	0,409	0,164	0,119	0,132

Estat de sequera	Gener	Febrer	Març	Abril	Maig	Juny	Juliol	Agost	Setembre	Octubre	Novembre	Desembre
Alerta	36.035	28.973	37.528	39.210	30.384	8.635	5.446	29.633	28.695	34.739	33.308	42.336
Excepcionalitat	18.113	12.756	19.506	21.681	12.271	-8.928	-12.803	11.304	11.132	16.636	15.877	24.404
Emergència I	-6.530	-9.543	-5.274	-2.420	-12.635	-33.077	-37.894	-13.898	-13.017	-8.255	-8.091	-252
Emergència II	-21.466	-23.057	-20.292	-17.027	-27.730	-47.713	-53.100	-29.173	-27.653	-23.341	-22.617	-15.195
Emergència III	-36.401	-36.572	-35.311	-31.634	-42.824	-62.349	-68.307	-44.447	-42.289	-38.427	-37.143	-30.139

	PLA D'EMERGÈNCIA EN SITUACIONS DE SEQUERA	SETEMBRE 2024
---	--	--------------------------

Consum centres escolars municipals:

Si es redueix el 5% del consum tenim que:

	Gener	Febrer	Març	Abril	Maig	Juny	Juliol	Agost	Setembre	Octubre	Novembre	Desembre
Estalvi%	0,021	0,023	0,021	0,026	0,024	0,022	0,015	0,017	0,017	0,021	0,021	0,022

Estat de sequera	Gener	Febrer	Març	Abril	Maig	Juny	Juliol	Agost	Setembre	Octubre	Novembre	Desembre
Alerta	35.962	28.863	37.342	38.990	30.144	6.964	4.147	27.739	28.014	34.490	33.144	42.156
Excepcionalitat	18.040	12.645	19.320	21.461	12.031	-10.599	-14.101	9.410	10.451	16.387	15.713	24.224
Emergència I	-6.603	-9.653	-5.460	-2.640	-12.875	-34.748	-39.193	-15.793	-13.698	-8.504	-8.255	-433
Emergència II	-21.539	-23.168	-20.479	-17.247	-27.970	-49.384	-54.399	-31.067	-28.333	-23.590	-22.781	-15.376
Emergència III	-36.474	-36.682	-35.497	-31.854	-43.064	-64.020	-69.606	-46.341	-42.969	-38.676	-37.307	-30.319

Si es redueix el 15% del consum tenim que:

	Gener	Febrer	Març	Abril	Maig	Juny	Juliol	Agost	Setembre	Octubre	Novembre	Desembre
Estalvi%	0,064	0,069	0,064	0,079	0,072	0,066	0,044	0,050	0,052	0,062	0,064	0,065

Estat de sequera	Gener	Febrer	Març	Abril	Maig	Juny	Juliol	Agost	Setembre	Octubre	Novembre	Desembre
Alerta	36.035	28.936	37.414	39.076	30.230	7.050	4.207	27.800	28.075	34.562	33.216	42.227
Excepcionalitat	18.112	12.718	19.393	21.547	12.117	-10.513	-14.041	9.471	10.512	16.458	15.785	24.295
Emergència I	-6.531	-9.581	-5.388	-2.554	-12.789	-34.662	-39.132	-15.732	-13.637	-8.433	-8.183	-361
Emergència II	-21.466	-23.095	-20.406	-17.161	-27.884	-49.298	-54.339	-31.006	-28.273	-23.519	-22.709	-15.305
Emergència III	-36.401	-36.610	-35.424	-31.768	-42.978	-63.934	-69.545	-46.280	-42.909	-38.605	-37.235	-30.248

Si es redueix el 25% del consum tenim que:

	Gener	Febrer	Març	Abril	Maig	Juny	Juliol	Agost	Setembre	Octubre	Novembre	Desembre
Estalvi%	0,107	0,115	0,107	0,132	0,121	0,110	0,074	0,083	0,087	0,103	0,106	0,109

Estat de sequera	Gener	Febrer	Març	Abril	Maig	Juny	Juliol	Agost	Setembre	Octubre	Novembre	Desembre
Alerta	36.107	29.008	37.487	39.162	30.316	7.136	4.268	27.861	28.136	34.633	33.287	42.298
Excepcionalitat	18.185	12.791	19.465	21.633	12.203	-10.427	-13.980	9.532	10.573	16.530	15.856	24.366
Emergència I	-6.458	-9.508	-5.315	-2.468	-12.703	-34.576	-39.071	-15.671	-13.576	-8.362	-8.112	-290
Emergència II	-21.393	-23.022	-20.333	-17.075	-27.798	-49.212	-54.278	-30.945	-28.212	-23.448	-22.638	-15.233
Emergència III	-36.328	-36.537	-35.351	-31.682	-42.892	-63.848	-69.485	-46.220	-42.848	-38.534	-37.164	-30.176

	PLA D'EMERGÈNCIA EN SITUACIONS DE SEQUERA	SETEMBRE 2024
---	--	--------------------------

Fons i llacs artificials

Sense l'ompliment del llac artificial tenim:

	Gener	Febrer	Març	Abril	Maig	Juny	Juliol	Agost	Setembre	Octubre	Novembre	Desembre
Estalvi%	0,025	0,011	0,010	0,009	0,006	0,006	0,007	0,023	0,024	0,025	0,016	0,025

Estat de sequera	Gener	Febrer	Març	Abril	Maig	Juny	Juliol	Agost	Setembre	Octubre	Novembre	Desembre
Alerta	35.969	28.870	37.349	38.964	30.118	6.938	4.128	27.721	27.996	34.495	33.149	42.161
Excepcionalitat	18.046	12.652	19.327	21.435	12.005	-10.625	-14.120	9.392	10.433	16.392	15.718	24.229
Emergència I	-6.597	-9.647	-5.453	-2.666	-12.901	-34.774	-39.211	-15.811	-13.716	-8.499	-8.250	-428
Emergència II	-21.532	-23.161	-20.472	-17.273	-27.996	-49.410	-54.418	-31.085	-28.352	-23.585	-22.776	-15.371
Emergència III	-36.467	-36.676	-35.490	-31.880	-43.090	-64.046	-69.624	-46.360	-42.988	-38.671	-37.302	-30.314

Tancament de fonts d'aigua potable

Si es tanquen el 50% de les fonts d'aigua potable tenim un estalvi de:

	Gener	Febrer	Març	Abril	Maig	Juny	Juliol	Agost	Setembre	Octubre	Novembre	Desembre
Estalvi%	0,033	0,035	0,033	0,105	0,096	0,087	0,175	0,197	0,207	0,148	0,153	0,156

Estat de sequera	Gener	Febrer	Març	Abril	Maig	Juny	Juliol	Agost	Setembre	Octubre	Novembre	Desembre
Alerta	35.981	28.882	37.361	39.117	30.271	7.091	4.477	28.069	28.344	34.711	33.365	42.376
Excepcionalitat	18.059	12.665	19.339	21.589	12.158	-10.472	-13.772	9.740	10.781	16.608	15.934	24.444
Emergència I	-6.584	-9.634	-5.441	-2.513	-12.748	-34.621	-38.863	-15.463	-13.368	-8.284	-8.034	-212
Emergència II	-21.520	-23.149	-20.460	-17.120	-27.843	-49.257	-54.069	-30.737	-28.004	-23.370	-22.560	-15.155
Emergència III	-36.455	-36.663	-35.478	130.732	-42.937	-63.893	-69.276	-46.011	-42.639	-38.455	-37.086	-30.098

Si es tanquen el 75% de les fonts d'aigua potable tenim un estalvi de:

	Gener	Febrer	Març	Abril	Maig	Juny	Juliol	Agost	Setembre	Octubre	Novembre	Desembre
Estalvi%	0,049	0,053	0,049	0,157	0,143	0,131	0,263	0,295	0,311	0,221	0,230	0,234

Estat de sequera	Gener	Febrer	Març	Abril	Maig	Juny	Juliol	Agost	Setembre	Octubre	Novembre	Desembre
Alerta	36.009	28.910	37.388	39.202	30.357	7.176	4.657	28.249	28.524	34.839	33.493	42.504
Excepcionalitat	18.086	12.692	19.367	21.674	12.243	-10.387	-13.591	9.920	10.961	16.736	16.062	24.573
Emergència I	-6.557	-9.607	-5.414	-2.428	-12.663	-34.536	-38.683	-15.283	-13.188	-8.156	-7.906	-84
Emergència II	-21.492	-23.121	-20.432	-17.035	-27.757	-49.172	-53.889	-30.557	-27.823	-23.241	-22.432	-15.027
Emergència III	-36.427	-36.636	-35.450	-31.642	-42.852	-63.807	-69.096	-45.831	-42.459	-38.327	-36.958	-29.970

	PLA D'EMERGÈNCIA EN SITUACIONS DE SEQUERA	SETEMBRE 2024
---	--	--------------------------

Campanyes de conscienciació

Per poder fer una estimació de la reducció del consum domèstic s'han valorat les dades disponibles de "Taschenbuch der Wasserversorgung, Vieweg Verlag, 13 Auflage, Oktober 2002" on fa una estimació dels consums de les activitats domèstiques amb valors mínims i màxims com es poden veure en la següent taula:

Activitat	Min. (l)	Màx. (l)	Cop/dia	Min. (l)	Màx. (l)
Rentar plats a mà	30	40	0,5	15	20
Rentavaixelles	20	50	1	20	50
Lavabo	2	5	14	28	70
Dutxa	40	80	3	120	240
Banyera normal – petita	115	180	1	115	180
Bidet	10	20	2	20	40
WC amb cisterna baix	6	9	12	72	108
Neteja de la casa	20	100	1	20	100
Rentadora 5kg roba	50	150	1	50	150

Els consums domèstics representen aproximadament un 68% del consum total del municipi, aquesta part, pot ser susceptible a una forta reducció, segons la taula anterior i, mitjançant les bones pràctiques, podria considerar un estalvi de fins a un 35%.

Considerant una situació més desfavorable, considerarem una reducció del 20% en emergència III com a base de càlcul. Això es podria arribar a assolir mitjançant les campanyes de conscienciació en matèria d'estalvi d'aigua. S'ha de tenir en compte, però, que és un aspecte molt difícil de controlar, de totes maneres, s'ha de tenir en compte que durant la sequera de 2007 la ciutadania es va implicar i solidaritzar.

Si tenim en compte que els primers estadis de la sequera la ciutadania no participarà de manera tant activa, preveiem un estalvi segons l'estat de sequera de:

- Alerta: 1%.
- Excepcionalitat 3%.
- Emergència I: 5%.
- Emergència II: 15.
- Emergència III: 20%.

Considerant aquests valors de reducció tenim segons cada estat de sequera:

	PLA D'EMERGÈNCIA EN SITUACIONS DE SEQUERA	SETEMBRE 2024
---	--	--------------------------

Si la reducció és d'un 1%:

	Gener	Febrer	Març	Abril	Maig	Juny	Juliol	Agost	Setembre	Octubre	Novembre	Desembre
Estalvi%	0,46	0,49	0,46	0,48	0,44	0,41	0,41	0,45	0,48	0,46	0,45	0,46

Estat de sequera	Gener	Febrer	Març	Abril	Maig	Juny	Juliol	Agost	Setembre	Octubre	Novembre	Desembre
Alerta	36.704	29.602	38.086	39.728	30.891	7.718	4.961	28.536	28.823	35.245	33.860	42.876
Excepcionalitat	18.781	13.384	20.064	22.200	12.778	-9.845	-13.287	10.207	11.260	17.142	16.429	24.944
Emergència I	-5.862	-8.915	-4.716	-1.902	-12.128	-33.994	-38.378	-14.996	-12.890	-7.750	-7.539	288
Emergència II	-20.797	-22.429	-19.734	-16.509	-27.223	-48.630	-53.585	-30.270	-27.525	-22.835	-22.065	-14.655
Emergència III	-35.732	-35.944	-34.752	-31.116	-42.317	-63.266	-68.792	-45.544	-42.161	-37.921	-36.591	-29.598

Si la reducció és d'un 3%:

	Gener	Febrer	Març	Abril	Maig	Juny	Juliol	Agost	Setembre	Octubre	Novembre	Desembre
Estalvi%	1,37	1,47	1,38	1,44	1,33	1,23	1,23	1,36	1,45	1,37	1,35	1,38

Estat de sequera	Gener	Febrer	Març	Abril	Maig	Juny	Juliol	Agost	Setembre	Octubre	Novembre	Desembre
Alerta	38.260	31.152	39.648	41.291	32.471	9.313	6.650	30.191	30.500	36.826	35.363	44.389
Excepcionalitat	20.338	14.934	21.626	23.762	14.358	-8.250	-11.598	11.862	12.937	18.723	17.932	26.457
Emergència I	-4.305	-7.365	-3.154	-339	-10.548	-32.399	-36.689	-13.341	-11.213	-6.168	-6.036	1.801
Emergència II	-19.240	-20.879	-18.172	-14.946	-25.643	-47.035	-51.896	-28.615	-25.848	-21.254	-20.562	-13.143
Emergència III	-34.176	-34.393	-33.190	-29.553	-40.737	-61.671	-67.102	-43.890	-40.484	-36.340	-35.088	-28.086

Si la reducció és d'un 5%:

	Gener	Febrer	Març	Abril	Maig	Juny	Juliol	Agost	Setembre	Octubre	Novembre	Desembre
Estalvi%	2,29	2,46	2,30	2,40	2,22	2,04	2,05	2,26	2,41	2,28	2,24	2,30

Estat de sequera	Gener	Febrer	Març	Abril	Maig	Juny	Juliol	Agost	Setembre	Octubre	Novembre	Desembre
Alerta	39.817	32.702	41.210	42.854	34.051	10.908	8.340	31.846	32.176	38.407	36.866	45.901
Excepcionalitat	21.894	16.485	23.188	25.325	15.938	-6.655	-9.908	13.516	14.614	20.304	19.435	27.969
Emergència I	-2.749	-5.814	-1.592	1.224	-8.968	-30.804	-35.000	-11.686	-9.536	-4.587	-4.533	3.313
Emergència II	-17.684	-19.329	-16.610	-13.383	-24.063	-45.440	-50.206	-26.961	-24.171	-19.673	-19.059	-11.630
Emergència III	-32.619	-32.843	-31.628	-27.990	-39.157	-60.076	-65.413	-42.235	-38.807	-34.759	-33.585	-26.573

	PLA D'EMERGÈNCIA EN SITUACIONS DE SEQUERA	SETEMBRE 2024
---	--	--------------------------

Si la reducció és d'un 15%:

	Gener	Febrer	Març	Abril	Maig	Juny	Juliol	Agost	Setembre	Octubre	Novembre	Desembre
Estalvi%	6,86	7,37	6,89	7,21	6,65	6,13	6,16	6,78	7,23	6,83	6,73	6,91

Estat de sequera	Gener	Febrer	Març	Abril	Maig	Juny	Juliol	Agost	Setembre	Octubre	Novembre	Desembre
Alerta	47.599	40.453	49.020	50.668	41.952	18.882	16.786	40.119	40.561	46.313	44.380	53.464
Excepcionalitat	29.676	24.235	30.999	33.139	23.838	1.319	-1.462	21.790	22.998	28.210	26.949	35.532
Emergència I	5.033	1.937	6.218	9.038	-1.068	-22.830	-26.553	-3.413	-1.151	3.318	2.981	10.875
Emergència II	-9.902	-11.578	-8.800	-5.569	-16.162	-37.466	-41.760	-18.687	-15.786	-11.768	-11.545	-4.068
Emergència III	-24.837	-25.092	-23.818	-20.176	-31.257	-52.102	-56.967	-33.962	-30.422	-26.854	-26.071	-19.011

Si la reducció és d'un 20%:

	Gener	Febrer	Març	Abril	Maig	Juny	Juliol	Agost	Setembre	Octubre	Novembre	Desembre
Estalvi%	9,15	9,83	9,19	9,61	8,87	8,18	8,21	9,04	9,64	9,10	8,98	9,22

Estat de sequera	Gener	Febrer	Març	Abril	Maig	Juny	Juliol	Agost	Setembre	Octubre	Novembre	Desembre
Alerta	51.490	44.328	52.926	54.575	45.902	22.869	21.009	44.255	44.754	50.265	48.137	57.245
Excepcionalitat	33.567	28.111	34.904	37.047	27.788	5.306	2.761	25.926	27.191	32.162	30.706	39.313
Emergència I	8.924	5.812	10.123	12.945	2.882	-18.844	-22.330	724	3.042	7.271	6.738	14.657
Emergència II	-6.011	-7.703	-4.895	-1.662	-12.212	-33.479	-37.537	-14.551	-11.594	-7.815	-7.788	-287
Emergència III	-20.946	-21.217	-19.913	-16.269	-27.307	-48.115	-52.743	-29.825	-26.230	-22.901	-22.314	-15.230

Neteja de vehicles

Segons dades de l'IDESCAT, a Olesa de Montserrat hi ha un total de:

Any	Vehicles
2019	15.084
2021	15.119
2022	15.109

Partim que dels anys d'estudi del present pla, hi ha una mitjà de 15.104 vehicles. Es considera que en mitjana una persona neteja el seu vehicle 4 cops a l'any. Tot i així d'acord amb la font am-today, hi ha un 20% dels conductors que no netegen el cotxe cap cop a l'any. Tenint en compte aquestes dades obtenim un total de 48.333 rentats al any.

La distribució dels consums al llarg de l'any té especial repercussió als mesos de primavera i estiu, per la presència d'insectes, de manera que l'impacte de les accions és força variable al llarg de l'any. Amb l'anterior, resolem que una distribució de % per mesos pot ser la següent:

	PLA D'EMERGÈNCIA EN SITUACIONS DE SEQUERA	SETEMBRE 2024
---	--	--------------------------

Normalitat	Gener	Febrer	Març	Abril	Maig	Juny	Juliol	Agost	Setembre	Octubre	Novembre	Desembre
% Consum	8%	7%	7%	6%	9%	11%	10%	9%	9%	8%	8%	8%

Les estimacions situen la neteja de vehicles per particulars en un consum de fins 400L per vehicle i neteja, mitjançant el mètode amb mànega.

Per altra banda, els túnels de rentat poden consumir fins a 300L per vehicle i neteja i, en cas que aquests incorporin la tecnologia de recirculació d'aigua, el que és el més comú, aquesta es redueix fins a 75L.

Les llances o pistoles d'aigua a pressió consumeixen entorn els 40L i la neteja manual amb cub i esponja entorn als 50L.

S'estimen que les preferències segons el tipus de rentat en normalitat són els següents:

Mànega	15%
Galleda	5%
Túnel i altres	48%
Pistola a pressió	32%

Tenint en compte aquests percentatges obtenim que el consum estimat per a la neteja de vehicles en situació de normalitat és l'indicat en la següent taula:

Gener	Febrer	Març	Abril	Maig	Juny	Juliol	Agost	Setembre	Octubre	Novembre	Desembre
847,95	741,96	741,96	635,96	953,94	1165,93	1059,94	953,94	953,94	847,95	847,95	847,95

En el cas d'entrar en estat d'alerta i/o excepcionalitat, es prohibeix la neteja de vehicles amb mànega per tant es considerarà que les preferències de neteja seran les següents:

Mànega	0%
Galleda	5%
Túnel i altres	55%
Pistola a pressió	40%

Tenint en compte aquests percentatges obtenim que el consum estimat per a la neteja de vehicles en situació d'alerta i/o excepcionalitat és l'indicat en la següent taula:

Gener	Febrer	Març	Abril	Maig	Juny	Juliol	Agost	Setembre	Octubre	Novembre	Desembre
709,53	620,83	620,83	532,14	798,22	975,60	886,91	798,22	798,22	709,53	709,53	709,53

En el cas d'entrar en estat d'emergència, es considerarà que les preferències de neteja seran les següents:

Mànega	0%
Galleda	0%
Túnel i altres	60%
Pistola a pressió	40%

	PLA D'EMERGÈNCIA EN SITUACIONS DE SEQUERA	SETEMBRE 2024
---	--	--------------------------

Tenint en compte aquests percentatges obtenim que el consum estimat per a la neteja de vehicles en situació d'emergència és l'indicat en la següent taula:

Gener	Febrer	Març	Abril	Maig	Juny	Juliol	Agost	Setembre	Octubre	Novembre	Desembre
235,86	206,38	206,38	176,90	265,35	324,31	294,83	265,35	265,35	235,86	235,86	235,86

Per a calcular els volums estalviats en aquesta mesura es calcula la diferència entre els consums en normalitat i els esperats en cada estat de sequera. Cal tenir en compte que no es considera una reducció en el nombre de rentats l'any, segons l'escenari de sequera, només una redistribució als rentats, el qual pot comportar un estalvi encara més gran si es donés el cas. Els consums d'estalvi esperats es troben a continuació:

Alerta / excepcionalitat:

	Gener	Febrer	Març	Abril	Maig	Juny	Juliol	Agost	Setembre	Octubre	Novembre	Desembre
Estalvi%	0,08	0,08	0,07	0,06	0,09	0,10	0,08	0,09	0,09	0,08	0,08	0,08

Estat de sequera	Gener	Febrer	Març	Abril	Maig	Juny	Juliol	Agost	Setembre	Octubre	Novembre	Desembre
Alerta	36.064	28.948	37.426	39.050	30.257	7.111	4.289	27.865	28.140	34.593	33.247	42.258
Excepcionalitat	18.142	12.730	19.405	21.522	12.143	-10.452	-13.959	9.535	10.577	16.490	15.816	24.327
Emergència I	-6.501	-9.569	-5.376	-2.580	-12.763	-34.601	-39.050	-15.667	-13.572	-8.402	-8.152	-330
Emergència II	-21.437	-23.083	-20.394	-17.187	-27.857	-49.237	-54.257	-30.941	-28.208	-23.487	-22.678	-15.273
Emergència III	-36.372	-36.598	-35.412	-31.794	-42.952	-63.873	-69.463	-46.216	-42.844	-38.573	-37.204	-30.216

Emergència I, II i III:

	Gener	Febrer	Març	Abril	Maig	Juny	Juliol	Agost	Setembre	Octubre	Novembre	Desembre
Estalvi%	0,36	0,34	0,32	0,28	0,39	0,43	0,37	0,38	0,40	0,35	0,37	0,37

Estat de sequera	Gener	Febrer	Març	Abril	Maig	Juny	Juliol	Agost	Setembre	Octubre	Novembre	Desembre
Alerta	36.538	29.362	37.841	39.406	30.790	7.762	4.881	28.398	28.673	35.067	33.721	42.732
Excepcionalitat	18.615	13.145	19.819	21.877	12.676	-9.801	-13.367	10.068	11.110	16.964	16.290	24.800
Emergència I	-6.028	-9.154	-4.961	-2.224	-12.230	-33.950	-38.458	-15.134	-13.039	-7.928	-7.678	144
Emergència II	-20.963	-22.669	-19.979	-16.831	-27.324	-48.586	-53.664	-30.409	-27.675	-23.014	-22.204	-14.799
Emergència III	-35.898	-36.183	-34.998	-31.438	-42.419	-63.221	-68.871	-45.683	-42.311	-38.100	-36.730	-29.743

Ompliment piscines.

Segons les dades de masses d'aigua de l'ajuntament, la superfície d'aigua de piscines privades que hi ha al municipi és de 10.309,52 m² i 3722,44 m² de piscines municipals. Es considera una fondària mitjana de 1,5 m a les privades i 1,8 a les municipals

Adicionalment, d'acord amb les dades de varies empreses d'instal·ladors de piscines, es determina que les pèrdues per evaporació són significatives i a la Península Ibèrica poden

	PLA D'EMERGÈNCIA EN SITUACIONS DE SEQUERA	SETEMBRE 2024
---	--	--------------------------

arribar als 2,5-3,75cm/setmanals. Es pren el valor mínim com els centímetres evaporats als mesos freds i el màxim als evaporats als mesos calents.

Normalitat	Gener	Febrer	Març	Abril	Maig	Juny	Juliol	Agost	Setembre	Octubre	Novembre	Desembre
cm/setmana	2,50	2,50	2,50	2,50	3,75	3,75	3,75	3,75	3,75	3,75	2,50	2,50
cm/mes	11,10	11,10	11,10	11,10	16,60	16,60	16,60	16,60	16,60	16,60	11,10	11,10

La estacionalitat és determinant, fent que s'evapori més als períodes càlids que als freds, també, s'ha de tenir en compte que la gran majoria de les piscines no estan cobertes (prendrem la hipòtesi que totes responen com si no estiguessin cobertes).

Tot i això, cal aclarir que la demanda anual d'aigua per a l'ompliment de piscines és irregular i té major incidència als últims mesos de primavera (Maig i Juny), degut a les preparacions per a la temporada d'estiu i increment de consum, motivat per la pujada de les temperatures. Aquests increments se situen al voltant del 10%.

Tenint en compte aquests paràmetres obtenim que els consums per a piscines, tant públiques com privades són els següents:

Normalitat	Gener	Febrer	Març	Abril	Maig	Juny	Juliol	Agost	Setembre	Octubre	Novembre	Desembre
Privades	1144,36	1030,95	1144,36	1103,12	5433,12	5433,12	5433,12	1711,12	1660,09	1711,12	1103,12	1144,36
Municipals	743,74	670,04	743,74	716,94	4422,26	4422,26	4422,26	1112,10	1078,93	1112,10	716,94	743,74

S'ha tingut en compte que la piscina descoberta del municipi disposa d'una fuita.

Per a calcular els volums de reducció considerarem que en els estats d'alerta i excepcionalitat no hi haurà estalvi, ja que les normatives permeten el reompliment de piscines amb recirculació.

En canvi, quan es decreti l'estat d'emergència, restarà prohibit l'ompliment total o parcial de les piscines, el que ens indica que s'estalviaran tots els volums calculats anteriorment.

	Gener	Febrer	Març	Abril	Maig	Juny	Juliol	Agost	Setembre	Octubre	Novembre	Desembre
Estalvi%	1,11	1,08	1,11	1,12	4,21	3,85	3,65	1,54	1,57	1,63	1,09	1,15

Estat de sequera	Gener	Febrer	Març	Abril	Maig	Juny	Juliol	Agost	Setembre	Octubre	Novembre	Desembre
Alerta	37.814	30.527	39.193	40.767	37.611	14.431	11.627	30.532	30.723	37.278	34.929	44.008
Excepcionalitat	19.891	14.310	21.172	23.238	19.498	-3.132	-6.622	12.203	13.160	19.175	17.498	26.076
Emergència I	-4.752	-7.989	-3.609	-863	-5.408	-27.281	-31.713	-13.000	-10.989	-5.717	-6.470	1.420
Emergència II	-19.687	-21.503	-18.627	-15.470	-20.503	-41.917	-46.919	-28.274	-25.625	-20.803	-20.996	-13.523
Emergència III	-34.622	-35.018	-33.645	-30.077	-35.597	-56.553	-62.126	-43.548	-40.261	-35.889	-35.522	-28.467

	PLA D'EMERGÈNCIA EN SITUACIONS DE SEQUERA	SETEMBRE 2024
---	--	--------------------------

Reducció de la pressió

La reducció de pressió consisteix a mantenir l'abastament amb una pressió inferior a l'habitual, però suficient perquè els usuaris no es vegin fortament perjudicats. Segons les dades del període de sequera de 2007, el percentatge d'estalvi va ser de l'1,5-2%, valor que es considera representatiu de l'estalvi total que s'aconseguiria realitzant les reduccions de pressió definides en totes les zones d'abastament on es puguin executar.

Considerant un estalvi de l'1,5% en emergència I:

	Gener	Febrer	Març	Abril	Maig	Juny	Juliol	Agost	Setembre	Octubre	Novembre	Desembre
Estalvi%	1,5	1,5	1,5	1,5	1,5	1,5	1,5	1,5	1,5	1,5	1,5	1,5

Estat de sequera	Gener	Febrer	Març	Abril	Maig	Juny	Juliol	Agost	Setembre	Octubre	Novembre	Desembre
Alerta	38.478	31.192	39.855	41.386	32.774	9.847	7.202	30.455	30.594	37.061	35.619	44.581
Excepcionalitat	20.556	14.974	21.833	23.858	14.661	-7.716	-11.046	12.126	13.031	18.958	18.188	26.650
Emergència I	-4.087	-7.325	-2.948	-244	-10.245	-31.866	-36.137	-13.077	-11.118	-5.934	-5.780	1.993
Emergència II	-19.022	-20.839	-17.966	-14.851	-25.340	-46.501	-51.344	-28.351	-25.754	-21.020	-20.306	-12.950
Emergència III	-33.957	-34.354	-32.984	-29.458	-40.434	-61.137	-66.550	-43.625	-40.390	-36.106	-34.832	-27.893

Considerant un estalvi del 2% a partir d'emergència II i III:

	Gener	Febrer	Març	Abril	Maig	Juny	Juliol	Agost	Setembre	Octubre	Novembre	Desembre
Estalvi%	2	2	2	2	2	2	2	2	2	2	2	2

Estat de sequera	Gener	Febrer	Març	Abril	Maig	Juny	Juliol	Agost	Setembre	Octubre	Novembre	Desembre
Alerta	39.329	31.980	40.704	42.199	33.665	10.822	8.231	31.370	31.464	37.929	36.456	45.402
Excepcionalitat	21.407	15.763	22.682	24.671	15.552	-6.741	-10.017	13.041	13.901	19.826	19.025	27.470
Emergència I	-3.236	-6.536	-2.098	569	-9.354	-30.890	-35.108	-12.161	-10.248	-5.065	-4.943	2.814
Emergència II	-18.171	-20.051	-17.116	-14.038	-24.449	-45.526	-50.315	-27.436	-24.884	-20.151	-19.469	-12.129
Emergència III	-33.107	-33.565	-32.134	-28.645	-39.543	-60.162	-65.522	-42.710	-39.520	-35.237	-33.995	-27.073

	PLA D'EMERGÈNCIA EN SITUACIONS DE SEQUERA	SETEMBRE 2024
---	--	--------------------------

Tall de subministrament

Per dur a terme el tall de subministrament, segons els diferents sectors trobem que l'estalvi és:

Duen a terme un tall agrícola:

	Gener	Febrer	Març	Abril	Maig	Juny	Juliol	Agost	Setembre	Octubre	Novembre	Desembre
Estalvi%	0,59	0,64	0,59	1,26	1,15	1,05	1,90	2,13	2,44	1,11	0,94	0,96

Estat de sequera	Gener	Febrer	Març	Abril	Maig	Juny	Juliol	Agost	Setembre	Octubre	Novembre	Desembre
Alerta	36.931	29.832	38.311	41.001	31.979	8.799	7.689	31.281	31.861	36.222	34.546	43.556
Excepcionalitat	19.008	13.614	20.289	23.472	13.866	-8.764	-10.559	12.952	14.298	18.119	17.114	25.624
Emergència I	-5.635	-8.684	-4.491	51.619	-11.040	-32.913	-35.651	-12.251	-9.851	-6.773	-6.854	968
Emergència II	-20.570	-22.199	-19.509	-15.236	-26.135	-47.548	-50.857	-27.525	-24.487	-21.859	-21.380	-13.975
Emergència III	-35.505	-35.713	-34.528	-29.843	-41.229	-62.184	-66.064	-42.799	-39.123	-36.945	-35.906	-28.918

Duen a terme un tall en l'ús domèstic i comercial:

	Gener	Febrer	Març	Abril	Maig	Juny	Juliol	Agost	Setembre	Octubre	Novembre	Desembre
Estalvi%	11,96	12,86	12,02	12,57	11,59	10,69	10,76	11,86	12,64	11,93	11,80	12,10

Estat de sequera	Gener	Febrer	Març	Abril	Maig	Juny	Juliol	Agost	Setembre	Octubre	Novembre	Desembre
Alerta	56.284	49.107	57.739	59.389	50.759	27.772	26.257	49.416	49.983	55.174	52.850	61.982
Excepcionalitat	38.361	32.889	39.717	41.861	32.646	10.209	8.009	31.087	32.420	37.071	35.419	44.050
Emergència I	13.718	10.590	14.937	17.759	7.740	-13.940	-17.082	5.884	8.271	12.180	11.451	19.394
Emergència II	-1.217	-2.924	-81	3.152	-7.355	-28.576	-32.289	-9.390	-6.365	-2.906	-3.075	4.451
Emergència III	-16.152	-16.439	-15.099	-11.455	-22.449	-43.212	-47.496	-24.664	-21.001	-17.992	-22.314	-10.492

Millora de la xarxa

Si es treballa en la millora de la xarxa per reduir les fuites i minimitzar els furts, considerant un estalvi del 5% tenim que:

	Gener	Febrer	Març	Abril	Maig	Juny	Juliol	Agost	Setembre	Octubre	Novembre	Desembre
Estalvi%	1,24	1,08	1,21	1,07	1,25	1,32	1,29	1,04	0,98	1,19	1,20	1,14

Estat de sequera	Gener	Febrer	Març	Abril	Maig	Juny	Juliol	Agost	Setembre	Octubre	Novembre	Desembre
Alerta	38.039	30.526	39.369	40.695	32.334	9.498	6.777	29.605	29.690	36.513	35.110	43.997
Excepcionalitat	20.117	14.309	21.347	23.166	14.221	-8.065	-11.471	11.276	12.127	18.410	17.679	26.065
Emergència I	-4.526	-7.990	-3.433	-935	-10.685	-32.214	-36.562	-13.927	-12.022	-6.481	-6.289	1.408
Emergència II	-19.462	-21.504	-18.451	-15.542	-25.780	-46.850	-51.769	-29.201	-26.658	-21.567	-20.815	-13.535
Emergència III	-34.397	-35.019	-33.469	-30.149	-40.874	-61.486	-66.975	-44.476	-41.294	-36.653	-35.341	-28.478

	PLA D'EMERGÈNCIA EN SITUACIONS DE SEQUERA	SETEMBRE 2024
---	--	--------------------------

5.3. Resum impacte i conclusions

Tenint en compte la suma de totes les mesures en les que s'ha pogut determinar l'impacte al disposar de dades desagregades veiem que es compleixen amb les dotacions límit del PES:

Estat de sequera	Gener	Febrer	Març	Abril	Maig	Juny	Juliol	Agost	Setembre	Octubre	Novembre	Desembre
Alerta	88.112	79.983	89.607	94.081	92.360	71.786	76.652	94.085	93.844	92.203	87.130	96.253
Excepcionalitat	70.189	63.766	71.585	76.552	74.246	54.223	58.404	75.756	76.281	74.100	69.699	78.321
Emergència I	45.546	41.467	46.805	52.451	49.341	30.073	33.313	50.554	52.132	49.208	45.731	53.665
Emergència II	30.611	27.952	31.787	37.844	34.246	15.438	18.106	35.279	37.496	34.122	31.205	38.722
Emergència III	15.676	14.438	16.768	23.237	19.151	802	2.900	20.005	22.860	19.036	16.679	23.779

Segons els càlculs realitzats podem veure que:

- Algunes de les mesures plantejades, són mesures de millora o adaptació de la xarxa que no es podran desenvolupar de manera immediata sinó de manera gradual.
- Algunes de les mesures no s'han pogut determinar el seu impacte perquè no es disposen de dades desagregades o per manca d'informació, fet important a tenir en compte, ja que no vol dir que no s'han d'aplicar, donat que aquestes mesures comportaran un estalvi important.
- La participació de la ciutadania en les bones pràctiques comporta un estalvi molt significatiu.
- Aplicant les mesures descrites veiem que s'observa un estalvi important per poder arribar a les dotacions límit que estableix el PES.

	PLA D'EMERGÈNCIA EN SITUACIONS DE SEQUERA	SETEMBRE 2024
---	--	--------------------------

6. Definició dels mecanismes de seguiment i control de l'estat de sequera i aplicació del PES i del PE.

La definició de les diferents situacions descrites en aquest pla de sequera es determinaran juntament amb les autoritats Administratives superiors (ACA...).

Cada una de les accions previstes en el present document, s'han emmarcat en els diferents escenaris possibles que preveu el Pla especial d'actuació en situació d'alerta i eventual sequera, i s'activaran únicament quan l'empresa i l'administració competent, sigui local o d'àmbit supramunicipal, en funció de la situació particular del municipi, així ho aconsellin.

El comitè de seguiment analitzarà i informarà les autoritats dels següents aspectes:

- Evolució de la sequera en els àmbits de planificació superiors.
- Evolució de la disponibilitat dels recursos ordinaris i extraordinaris disponibles.
- Registre de les incidències i impactes produïts per la sequera (socials, econòmics i ambientals).
- Registre de les mesures aplicades en cada una de les fases i els resultats obtinguts amb la seva implantació.

6.1. Organització

Per tal de gestionar una situació d'emergència en cas de sequera, es defineix una estructura (organigrama) que reflecteixi les relacions jeràrquiques entre càrrecs, ens interns del municipi i organismes externs del municipi per a la gestió, revisió, vigilància i seguiment del PE municipal.

El Comitè Municipal de seguiment en situacions de sequera assumirà les funcions següents:

- Revisar i actualitzar el PE i presentar-lo per l'aprovació municipal i de l'ACA.
- Realitzar el seguiment dels indicadors de sequera que li pertocuen i comprovar la declaració de l'estat de sequera corresponent al seu municipi o àmbit territorial.
- Vetllar pel compliment dels deures de comunicació a l'ACA (mensualment) de les entitats subministradores i dels usuaris obligats a declarar presents al seu àmbit territorial. Aquesta comunicació ha de contenir entre altres coses:
 - o Volums captats als pous propis municipals.
 - o Nivells piezomètrics dels pous.
 - o Dades de consums enregistrats per a cadascun dels usos existents.
 - o Altres dades que es considerin.
- Coordinar i donar les instruccions corresponents a tots els actors vinculats amb l'aplicació del PE i del PES i en especial als actors encarregats de dur a terme les mesures aplicables en estat de sequera al seu territori.
- Vetllar per la bona informació i fer arribar als usuaris i població del municipi les obligacions que es desprenen de l'aplicació del PES i del PE.
- Vetllar pel compliment i execució de les mesures incloses al PE. Comprovar i avaluar l'impacte de les mesures i la consecució dels objectius definits.

	PLA D'EMERGÈNCIA EN SITUACIONS DE SEQUERA	SETEMBRE 2024
---	--	--------------------------

- Informar als diferents organismes municipals de tot allò referent amb una situació de sequera i, si escau per delegació, realitzar les coordinacions i comunicacions amb altres ens o administracions públiques externes al municipi o àmbit territorial.
- Facilitar i cooperar amb altres administracions de caràcter local o autonòmic, en especial amb l'ACA, per l'aplicació del PES.
- Instruir als funcionaris públics municipals i Policia Local de les actuacions dels usuaris no permeses o sancionables.
- Avaluar, un cop finalitzat l'episodi de sequera, l'efectivitat del PE i detectar els errors o possibles millores a implementar en sequeres posteriors.

El Comitè Municipal de seguiment en situacions de sequera està format:

Càrrec operatiu	Càrrec Habitual
Responsable municipal de l'emergència	Alcalde
Suplent	1r Tinent d'Alcalde
Coordinador municipal de l'emergència	Regidor de Medi Ambient i Sostenibilitat
Suplent	Regidor d'aigua i energia
Cap del grup local d'ordre i avisos a la població	Inspector Policia Local
Suplent	Caporal Policia Local
Cap del Gabinet d'informació	Cap del Departament de Comunicació
Suplent	Tècnic/a del Departament de Comunicació
Cap del grup local logístic i d'acollida	Cap del Departament d'Espai Públic
	Cap del Departament de Serveis Socials
Suplent	Tècnic/a del Departament d'Espai Públic
	Tècnic/a del Departament de Serveis Socials
Grup de control en situació de sequera	Cap del Departament de Medi Ambient
Suplent	Cap del Departament d'Aigua i Energia
Suport	President / Tècnics de la Comunitat Minera Olesana

Totes les decisions que prengui el Comitè Municipal de seguiment en situacions de Sequera seran comunicades a les respectives autoritats superiors (ACA, Departament de Salut, Generalitat...) per tal de mantenir una comunicació recíproca i eficient de totes les accions que es puguin prendre.

	PLA D'EMERGÈNCIA EN SITUACIONS DE SEQUERA	SETEMBRE 2024
---	--	--------------------------

7. Aplicació i revisió del PE.

El Pla especial d'actuació en situació d'alerta i eventual sequera es revisa almenys cada sis anys seguint el mateix procediment seguit per a la seva elaboració i aprovació, tal com estableixen els articles 21.3, 20.1 i 19 del Reglament de la planificació hidrològica, aprovat per Decret 380/2006, de 10 d'octubre (RPH).

Sens perjudici d'això, el Pla es pot revisar quan s'hi vulguin introduir canvis significatius en la seva organització o mesures d'actuació com els derivats dels següents factors:

- Alteració dels límits assumits en el Pla i que defineixen tota la metodologia de càlcul d'establiment de les mesures.
- Alteració geogràfica de les conques i sistemes d'explotació definits al Pla.
- Canvis en la definició de les mesures generals establertes per a cada escenari.
- Adequació als Plans Hidrològics que siguin aprovats al territori de Catalunya.
- Canvis en el marc normatiu vigent que afectin el contingut del Pla
- Alteracions en els aspectes organitzatius generals.
- En el cas que posteriorment a l'aprovació d'aquest PE hi hagi un episodi de sequera important, es farà una valoració de la seva efectivitat i es proposaran millores.
- Aquest Pla d'Emergència es revisarà completament quan hi hagi un episodi sever de sequera que afecti el municipi.