



Unitat tramitadora: Unitat Administració
Urbanisme
AJT/5933/2020 PLA MA
Codi document: AUR18I056V

Assumpte: Edicte elevar a definitiva l'aprovació de la modificació del Pla d'emergència en situacions de sequera del municipi de Vic

EDICTE

El Ple de l'ajuntament, en sessió celebrada el dia 1 de juliol de 2024, va acordar aprovar inicialment la modificació del Pla d'emergència en situacions de sequera del municipi de Vic.

Durant el termini d'informació pública i audiència als interessats, inserit al Butlletí Oficial de la Província de Barcelona (BOPB), al taulell d'edictes i a la seu electrònica amb data 17 de juliol de 2024, no s'ha presentat cap al·legació o suggeriment.

Per decret de 9 de setembre de 2024 s'ha elevat a definitiva l'aprovació de la modificació del Pla d'emergència en situacions de sequera del municipi de Vic.

El text íntegre del Pla aprovat és el que es transcriu a continuació:

PLA D'EMERGÈNCIA EN SITUACIONS DE SEQUERA

- MUNICIPI DE VIC -

1.- MARC NORMATIU, DESCRIPCIÓ DEL MUNICIPI I ASPECTES PREVIS

1.1.- MARC NORMATIU I INSTITUCIONAL

L'elaboració i aprovació del Pla especial d'actuació en situació d'alerta i eventual sequera dona compliment i desenvolupa les següents previsions normatives d'altres instruments de la planificació hidrològica:

- La Directiva 2000/60/CE, del Parlament Europeu i del Consell, de 23 d'octubre de 2000, per la qual s'estableix un marc comunitari d'actuació en l'àmbit de la política d'aigües.
- La Llei 10/2001, de 5 de juliol, per la qual s'aprova el Pla Hidrològic Nacional (LPHN), estableix en el seu article 27, el deure de l'administració hidràulica estatal d'elaborar per a les conques intercomunitàries plans especials d'actuació en situació d'alerta i eventual sequera. L'apartat 4 de l'esmentat article estableix la possibilitat que les Administracions hidràuliques competents de les Comunitats Autònomes adoptin aquest tipus de mesures en relació a les conques intracomunitàries.
- En el cas del Districte de Conca Fluvial de Catalunya, l'article 21 del Reglament de la planificació hidrològica, aprovat per el Decret 380/2006, de 10 d'octubre, contempla la



possibilitat que l'Agència Catalana de l'Aigua elabori un pla especial d'actuació en situació d'alerta i eventual sequera.

- L'article 117.1 de l'Estatut d'Autonomia de Catalunya reconeix a la Generalitat la competència per aprovar els plans i programes hidrològics corresponents a les conques internes de Catalunya, així com per establir les mesures extraordinàries en el cas de necessitat per garantir el subministrament d'aigua i ordenar la gestió de l'aigua superficial i subterrània en aquest àmbit.
- En el mateix sentit, l'article 4 del text refós de la legislació en matèria d'aigües de Catalunya, aprovat per Decret legislatiu 3/2003, de 4 de novembre (TRLMAC), recull aquest reconeixement a la Generalitat de les competències en matèria de planificació hidrològica del districte de conca fluvial de Catalunya (article 4.a.), d'ordenar els recursos i aprofitaments hídrics (article 4.b.), la determinació de la política d'abastament i la coordinació de les administracions actuants (article 4.i) i la promoció i l'execució de les actuacions de política hidrològica que són necessàries per pal·liar els dèficits i desequilibris que hi ha a Catalunya (article 4.j).
- L'Ordenança municipal reguladora de l'estalvi d'aigua, publicada al BOPB, núm. 74, de data 27 de març de 2009.

L'aprovació d'aquest Pla especial d'actuació en situació d'alerta i eventual sequera en l'àmbit del DCFC correspon al Govern de la Generalitat de Catalunya, tal i com estableixen els articles 19.8 i 21 del RPH.

El Pla especial d'actuació en situació d'alerta i eventual sequera s'integra dins del Pla de gestió del districte de conca fluvial de Catalunya, tal i com estableixen els articles 18 i 13.h) del RPH.

1.2.- DESCRIPCIÓ GENERAL DEL MUNICIPI

El terme de Vic, de 30,57 km², es troba al bell mig de la Plana de Vic i de la comarca d'Osona. Limita al nord-oest amb l'extens terme de Gurb, a l'est amb Folgueroles, Calldetenes i Santa Eugènia de Berga, al sud amb Malla i Muntanyola i a l'oest amb Santa Eulàlia de Riuprimer.

A més de la ciutat de Vic, cap administratiu del municipi i de la comarca, el terme comprèn el poble de Sentfores, anomenat també La Guixa, part del nucli urbà de Calldetenes, el raval de Serra-de-senferm, la urbanització el Castell d'en Planes, situada al NW de la ciutat entre la línia fèrria i el traçat de la carretera de Puigcerdà, i els polígons que formen el cinturó industrial de la ciutat.

El terme de Vic es troba al centre de la Plana, raó per la qual el municipi mostra un relleu planer, amb pocs desnivells. Aquest sector de la Plana es troba situat entre els 484 m de la ciutat i els 700 o 800 m que s'assoleixen al sector de ponent.

La Plana, però, orogràficament, es una conca d'erosió fluvial envoltada completament per altres muntanyes - el Montseny i la Serralada Transversal - que, com una barrera, provoquen uns efectes climatològics característics d'aquest sector de la comarca. És característica del paisatge vigatà la boira de l'hivern, fenomen que sovint és degut a la inversió tèrmica. Quan als dies d'hivern se situa un gran anticicló damunt la península, i el cel es manté serè i el vent en calma, la peculiar orografia de la Plana fa que l'aire fred resti enclotat.



Pel que fa a la població estacional (2021):

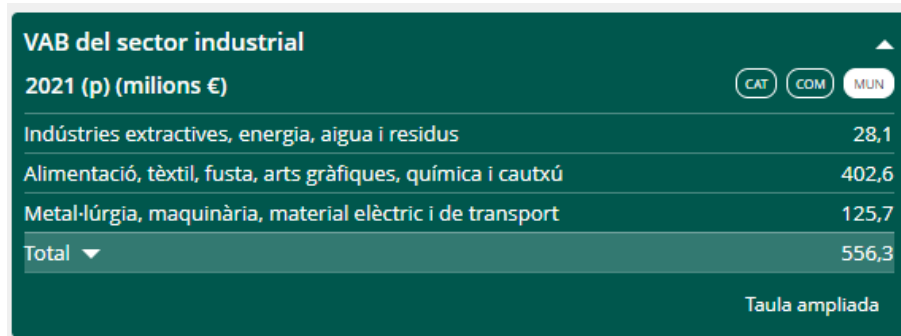
- Població resident: 47.319 habitants
- Població estacional ETCA: 1.811 habitants.
- Total: 49.130
- Població ETCA / Població resident (%): 103,8

Pel que fa a les places turístiques (2022):

- Hotels: 6
- Places d'hotels: 326
- Turisme rural: 5
- Places de turisme rural: 55

1.2.2.- Principals activitats econòmiques del municipi

<https://www.idescat.cat/emex/?id=082981>

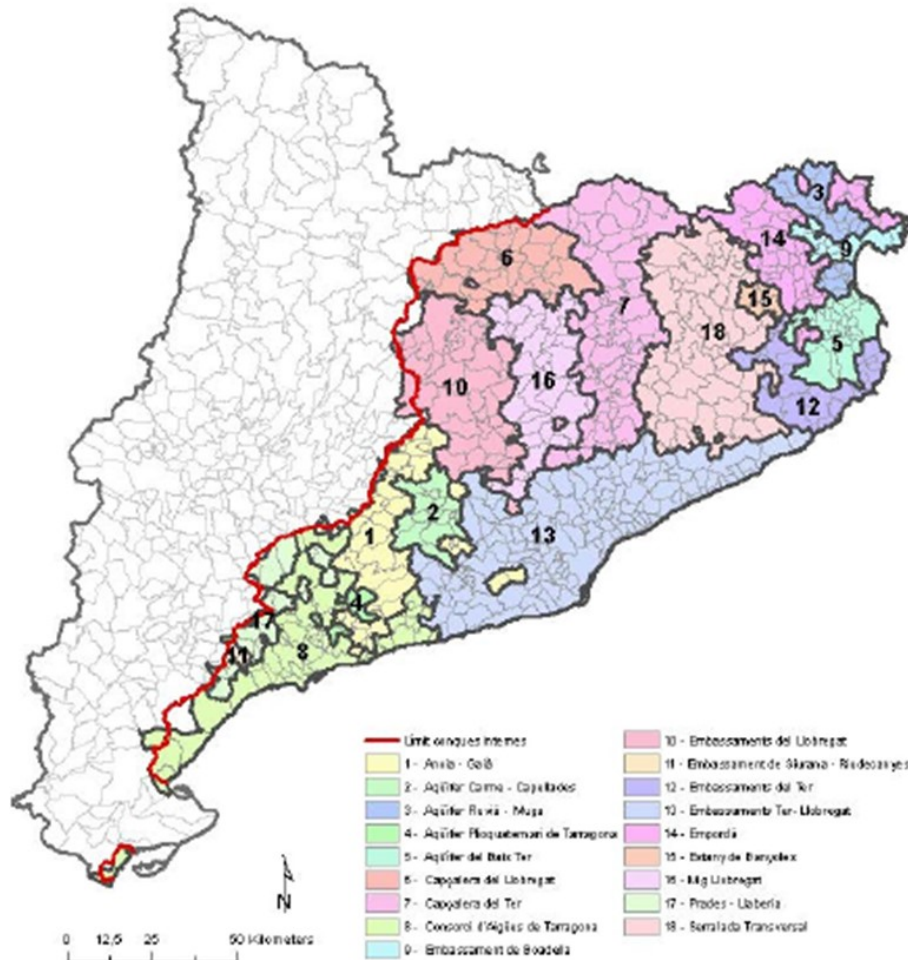


1.3.- VINCULACIÓ DEL MUNICIPI AMB EL PES

1.3.1 Unitat d'explotació

El municipi de Vic pertany a la Unitat d'Explotació de la Capçalera del Ter. De les diferents tipologies d'unitats, es troba dins del grup d'unitats no regulades, amb índex de pluja acumulada. Així, l'abastament depèn de recursos dispersos de menor entitat, dels quals sovint no es disposa d'un control en continu. En aquest cas, l'estat de sequera hidrològica es determina amb una avaluació indirecta basada en la pluviometria, mitjançant l'Índex Estàndard de Precipitació (SPI, *Standard Precipitation Index*).

Estat de sequera hidrològica	SPI _t per als darrers 9, 12 o 24 mesos
Prealerta	SPI ₉ < -1,0 o SPI ₁₂ < -1,0
Alerta	SPI ₁₂ < -1,5 o SPI ₂₄ < -1,5
Excepcionalitat	SPI ₂₄ < -2,0



1.3.2 Comitè de Seguiment

Es crea un Comitè de Seguiment del Pla d'Emergència en Situacions de Sequera, que prendrà les mesures a aplicar, informará a les autoritats superiors competents i farà el seguiment de les diferents situacions en que es trobi l'escenari de sequera.

Les seves funcions són:

- Redactar el PE i presentar-lo per l'aprovació municipal i de l'ACA.
- Realitzar el seguiment dels indicadors de sequera que li pertocquen i comprovar la declaració de l'estat de sequera corresponent al seu municipi o àmbit territorial.
- Vetllar pel compliment dels deures de comunicació a l'ACA de les entitats subministradores i dels usuaris obligats a declarar presents al seu àmbit territorial.



- Coordinar i donar les instruccions corresponents a tots els actors vinculats amb l'aplicació del PE i del PES i en especial als actors encarregats de dur a terme les mesures aplicables en estat de sequera al seu territori.
- Vetllar per la bona informació i fer arribar als usuaris i població del municipi les obligacions que es desprenen de l'aplicació del PES i del PE.
- Vetllar pel compliment i execució de les mesures incloses al PE. Comprovar i avaluar l'impacte de les mesures i la consecució dels objectius definits.
- Informar als diferents organismes municipals de tot allò referent amb una situació de sequera i, si escau per delegació, realitzar les coordinacions i comunicacions amb altres ens o administracions públiques externes al municipi o àmbit territorial.
- Facilitar i cooperar amb altres administracions de caràcter local o autonòmic, en especial amb l'ACA, per l'aplicació del PES.
- Establir el règim sancionador per incompliment del PE.
- Instruir al funcionariat públic municipal i policia municipal de les actuacions dels usuaris no permeses o sancionables.
- Avaluar, un cop finalitzat l'episodi de sequera, l'efectivitat del PE i detectar els errors o possibles millores a implementar en sequeres posteriors.
- Revisar i actualitzar, amb la freqüència que s'estableixi, el PE.

El Comitè està format pels següents càrrecs:

- El/la regidor/a de serveis o en qui delegui de l'Ajuntament de Vic.
- El/la regidor/a de medi ambient o en qui delegui de l'Ajuntament de Vic.
- El/la regidor/a d'urbanisme i activitats o en qui delegui de l'Ajuntament de Vic.
- El cap de l'àrea de Serveis de l'Ajuntament de Vic.
- El cap de servei i/o tècnic de medi ambient de l'Ajuntament de Vic.
- El cap de la Guàrdia Urbana i/o responsable de protecció Civil local.
- El cap de Serveis generals i activitats de l'Ajuntament de Vic.
- Representant de l'empresa subministradora Aigües Vic.

Ostentarà la presidència el/la regidor/a de medi ambient o, en la seva absència, el/la cap de serveis generals i activitats. El/La secretari/a serà el/la tècnic/a de medi ambient o en qui delegui.

Totes les decisions que prengui el Comitè de Sequera seran comunicades a les respectives autoritats superiors (ACA, Departament de Salut, Generalitat...) per tal de mantenir una comunicació recíproca i eficient sobre totes les accions que es puguin prendre.

El Comitè de Seguiment es reunirà segons el que es defineix en el pla de mesures (apartat 5). Serà convocat per l'Ajuntament de Vic, quan es rebin les comunicacions dels diferents estats de sequera, per part de l'Agència Catalana de l'Aigua.



1.3.3 Estats de sequera i declaració de cada estat

Es defineixen tres estats de sequera hidrològica, que comporten mesures de gestió cada cop més intenses: Alerta, Excepcionalitat i Emergència.

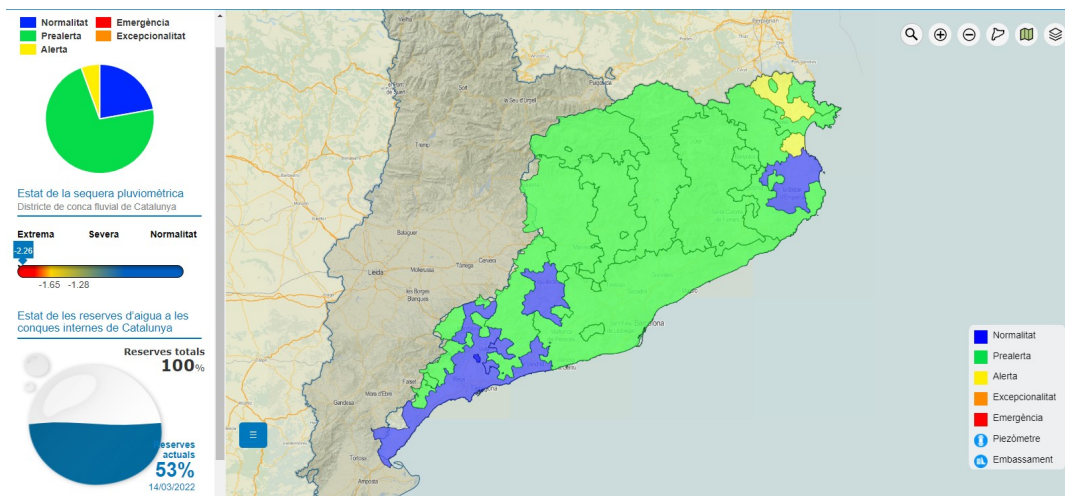
Es defineix també un estat de transició anomenat Prealerta. Aquesta fase no comporta limitacions a les persones usuàries, però sí porta associades certes accions preparatòries a nivell d'organització interna i de comunicació de dades.

En la declaració d'un determinat estat de sequera hidrològica es té en compte en primer lloc l'indicador de sequera hidrològica de la unitat, si bé també es poden valorar altres factors, com ara les prediccions meteorològiques a curt i mitjà termini o l'observació de problemes incipients en alguns subministraments. Per tant, la funció de l'indicador és la d'avisar sobre la possible necessitat de declarar un determinat estat en una unitat i la d'habilitar a l'Agència per fer-ho.

La declaració dels estats de sequera hidrològica correspon a la Direcció de l'Agència Catalana de l'Aigua. Aquesta Resolució es pot dictar immediatament o quan es confirma la tendència climàtica i l'entrada en un determinat estat després d'observar i constatar l'evolució de la situació.

L'indicador de sequera hidrològica de la unitat de la capçalera del Ter és l'índex de pluviometria. Els estats d'alerta i excepcionalitat vindran determinats per aquest índex. En el següent enllaç de l'ACA es pot consultar un visor per conèixer l'estat teòric actual de sequera per cada unitat d'exploració.

<https://aplicacions.aca.gencat.cat/visseg/mapa.html>





L'entrada en l'estat de sequera d'emergència el definirà l'entitat redactora d'aquest PES i anirà marcada pel cabal mitjà del riu Ter a l'aforament de Ripoll.

Es considera que aquest paràmetre és el mes representatiu donada la dependència total d'aquesta font.

La següent taula mostra el cabal mitjà del riu Ter a l'aforament de Ripoll (m³/s), des de l'any 1994 al 2020.

	1994	1995	1996	1997	1998	1999	2000	2001	2002	2003	2004	2005	2006	2007	2008	2009	2010	2011	2012	2013	2014	2015	2016	2017	2018	2019	2020
Gener	8,99	5,73	29,89	33,16	6,93	8,61	5,09	16,59	3,96	5,31	7,12	2,32	15,61	1,96	2,15	9,09	3,39	3,88	4,36	3,36	4,46	7,72	3,29	5,42	3,39	4,47	34,36
Febrer	7,58	5,32	24,40	19,25	4,45	5,02	5,00	7,21	3,78	14,77	7,21	3,04	14,68	2,02	4,69	11,43	4,14	4,22	3,18	3,05	5,65	6,31	2,95	19,03	7,17	3,93	14,19
Març	7,21	4,12	14,53	14,85	4,12	4,90	5,20	11,79	3,98	16,17	9,28	4,10	19,84	1,76	2,20	7,59	9,44	28,15	8,41	19,52	5,99	12,19	4,05	16,78	13,48	3,54	10,19
Abril	6,92	3,77	22,99	11,49	5,28	5,88	7,23	6,07	20,12	12,98	22,95	5,64	23,21	18,06	7,01	17,15	7,29	13,92	7,65	19,79	15,88	11,60	10,36	13,00	31,59	5,25	16,51
Mai	9,27	8,02	34,93	9,99	5,90	19,67	7,85	10,23	37,35	13,16	21,38	8,37	10,12	11,88	37,50	18,83	24,50	15,44	12,64	29,62	11,49	9,26	13,15	11,07	23,64	9,31	22,94
Juny	5,82	17,45	26,89	16,15	4,69	8,57	12,15	5,29	12,72	10,07	16,00	5,67	4,24	6,80	22,84	8,83	19,62	20,99	7,75	16,09	9,49	8,93	18,13	6,57	20,82	6,63	36,06
Juliol	4,80	9,44	11,03	17,83	4,45	5,08	5,40	5,10	4,35	6,34	7,24	4,74	4,45	2,07	13,74	7,16	10,77	8,80	2,97	21,81	10,35	6,80	6,17	4,19	10,01	4,72	12,53
Agost	4,90	9,09	6,30	9,60	6,45	5,64	4,43	3,85	7,10	4,92	4,37	3,04	3,75	3,30	8,18	4,09	10,12	7,71	2,48	7,95	10,34	7,93	3,39	2,50	10,48	2,58	12,57
Setembre	6,16	13,48	6,68	7,14	7,84	14,44	4,50	3,72	9,07	5,92	3,57	4,25	5,03	2,14	6,04	2,81	7,08	4,60	2,66	6,99	16,34	7,63	2,94	2,85	12,65	2,49	10,87
Octubre	14,31	5,66	10,75	3,40	6,79	10,96	6,66	4,14	5,61	18,99	2,69	15,25	3,66	2,96	3,21	3,47	24,82	3,57	4,85	4,06	9,72	9,00	4,38	3,05	40,97	7,26	8,26
Novembre	28,16	4,29	48,08	5,26	4,41	20,13	5,75	4,59	7,04	13,43	2,31	11,58	2,77	2,23	17,39	3,14	5,82	31,23	5,60	9,09	22,96	19,66	9,01	2,31	25,49	6,85	15,04
Desembre	7,20	36,82	45,08	19,30	4,56	5,78	14,12	3,56	7,79	22,24	3,02	5,68	2,31	1,94	6,14	4,01	5,39	8,43	3,47	4,28	26,63	6,67	7,97	1,97	7,77	16,46	9,50

Es considera que el valor límit per entrar en l'estat d'emergència es un cabal inferior a 1,5 m³/s.

2.- QUANTIFICACIÓ DELS RECURSOS DISPONIBLES

2.1.- DESCRIPCIÓ GENERAL DE LA XARXA D'ABASTAMENT DEL MUNICIPI

2.1.1.- Recursos hídrics i concessions

Aigües Vic gestiona el subministrament i l'abastament d'aigua potable en baixa a Vic, i dona serveis d'abastament en alta a Gurb, Santa Cecília de Voltregà, Muntanyola i Santa Eulàlia de Riuprimer.

Orígens i concessions pel municipi de Vic:

MUNICIPI	ORÍGEN CAPTACIÓ	GESTIÓ	litres/segon	m³/any
Vic	Riu Ter	AVSA	200	6.307.200
Vic	Riu Ges	AVSA	35	1.103.760
		TOTAL VIC	235	7.410.960
Gurb	Riu Ter	ATCA	70	2.207.520
Santa Cecília de Voltregà	Riu Ter	ATCA	2,35	74.110
Muntanyola	Riu Ter	AVSA	2,06	64.964
Santa Eulàlia de Riuprimer	Riu Ter	AVSA	2,05	64.649
		TOTAL	311,5	9.822.203



2.1.2.-Captació i tractament

El sistema de captació, tractament i distribució d'aigua potable té, actualment, una capacitat inferior a les concessions disponibles, però suficient per donar servei a les demandes actuals.

La capacitat de tractament actual de la ETAP Miralter és de **8.760.000 m³/any**.

A l'apartat 2.2.3 d'aquest document es descriuen més detalladament les instal·lacions de tractament i producció d'aigua.

2.1.3.-Transport, emmagatzematge i distribució

L'aigua tractada és transportada cap als dipòsits de capçalera i posteriorment distribuïda a través de les canonades cap als punts de lliurament on es registrarà l'aigua mitjançant comptadors domiciliaris.

Aigües Vic gestiona un total de 244 quilòmetres de canonades i té una capacitat d'emmagatzematge d'aigua de 21.580 m³, repartits en una desena de dipòsits de diferents capacitats i elevacions.

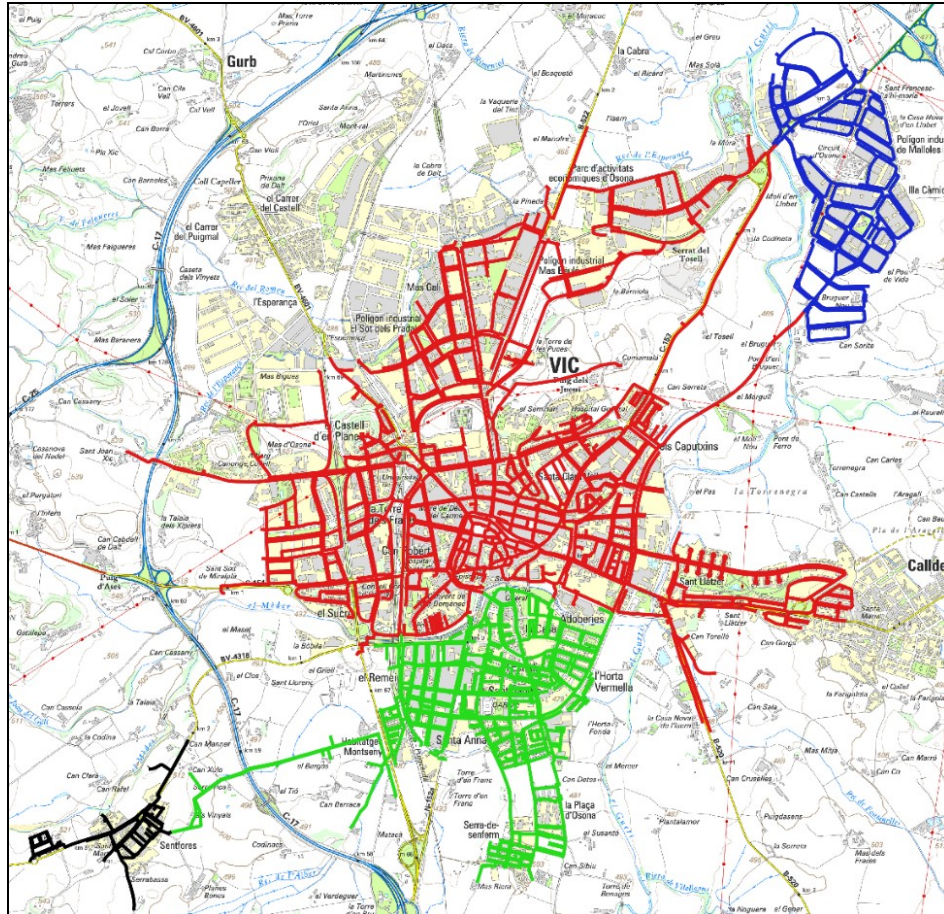
El material majoritari de les canonades és el polietilè (PE), seguit de fibrociment i fundició (FO).

	CANONADA (ml.)	% DEL TOTAL
VIC		
Fibrociment	80.163	32,7%
Fundició	70.078	28,6%
Formigó	551	0,2%
INOX	140	0,1%
Polietilè	88.055	36,0%
Plom	51	0,0%
PVC	5.756	2,4%
Total general	244.794	100,0%

2.1.4.-Sectorització.

Sectoritzar una xarxa consisteix en fragmentar-la en sectors aïllats, per a poder analitzar-los per separat i, així, facilitar la identificació de problemes, millorant la rapidesa en l'aplicació de les mesures correctores pertinents.

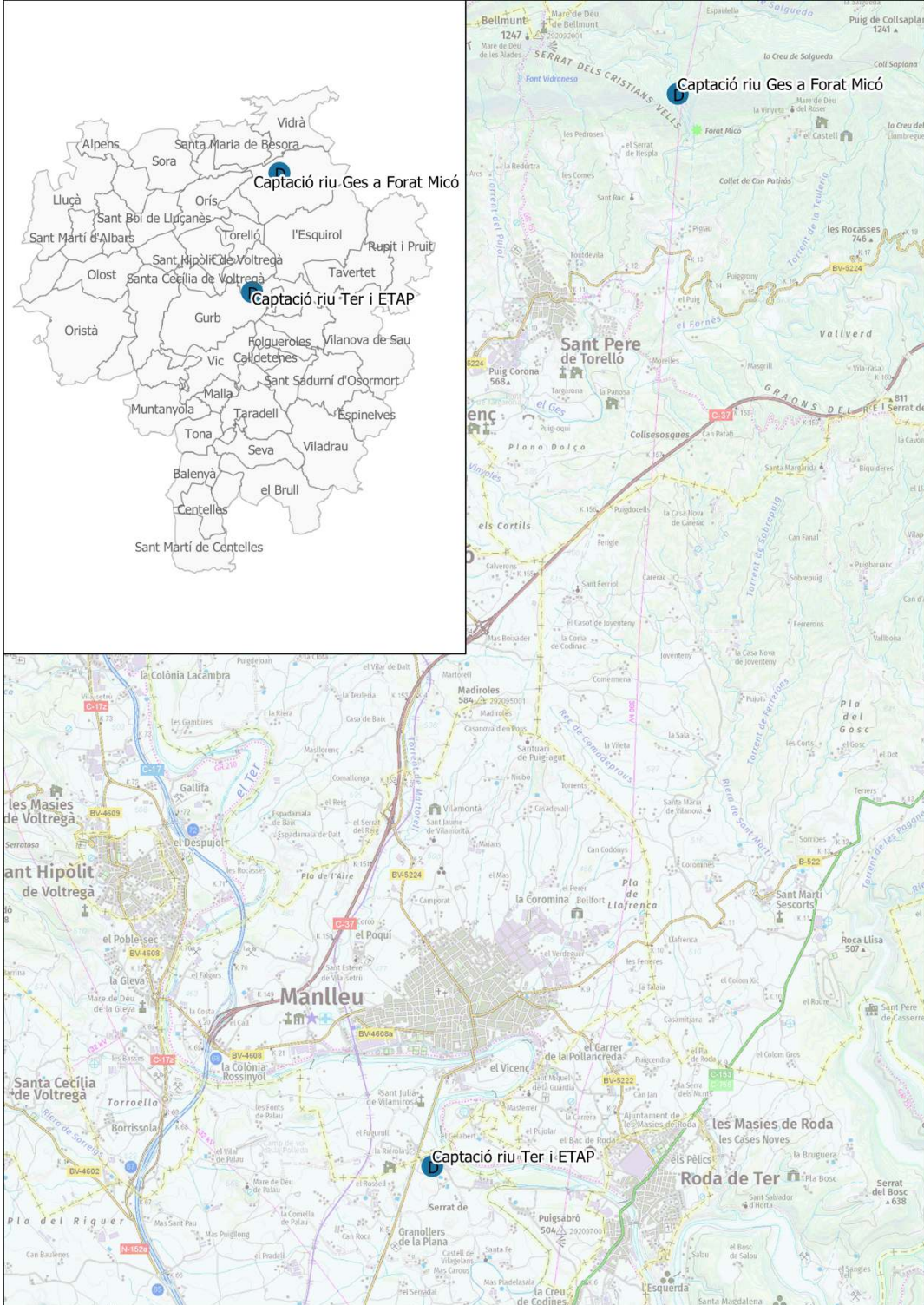
Al municipi de Vic ja treballem en diferents sectors hidràulics, a la imatge els més significatius.



2.1.5.- Documentació gràfica

2.1.5.1.- Ubicació dels Punts de captació.

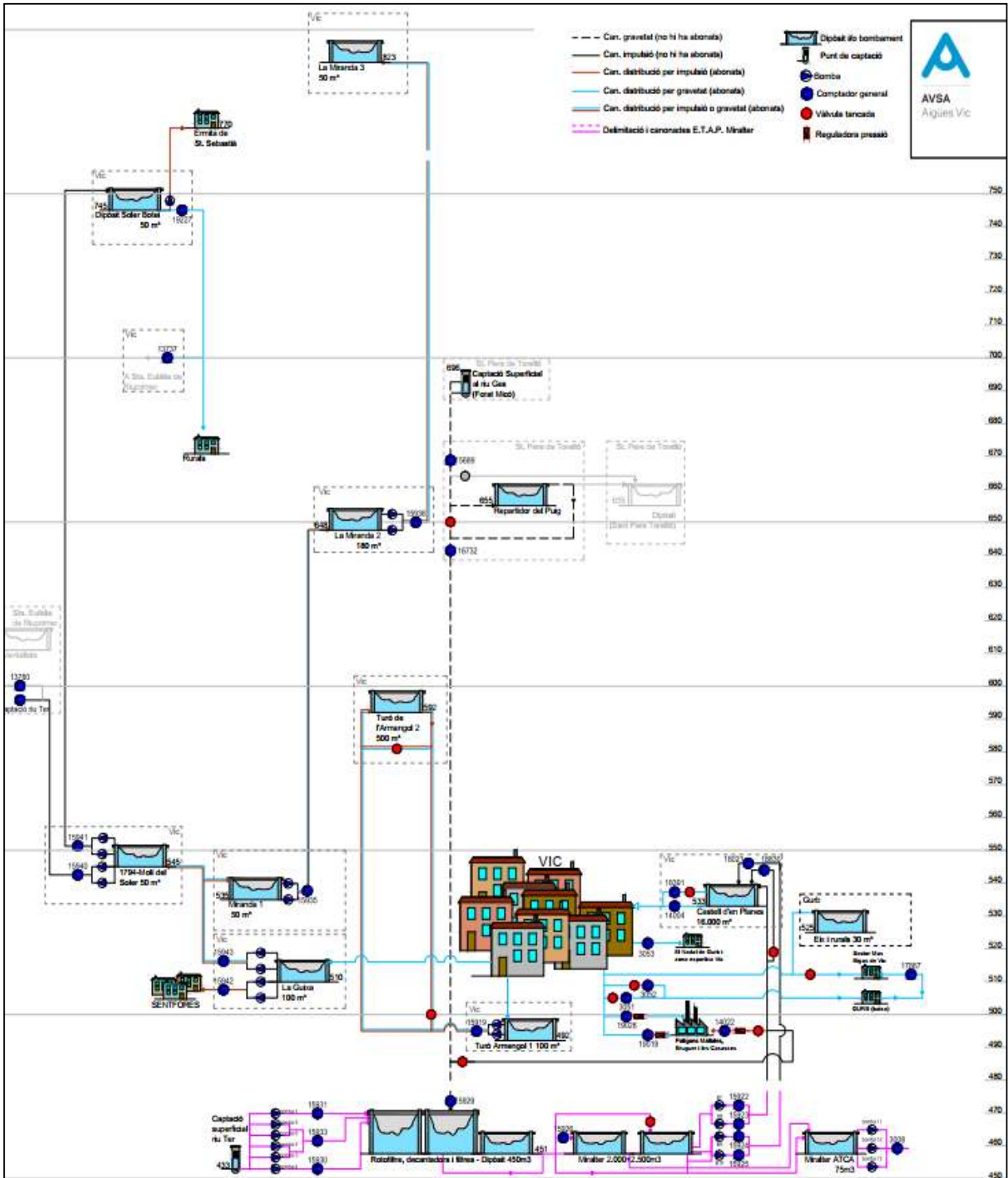
Ubicació de les 2 fonts pròpies, procedents dels rius Ter i Ges.





2.1.5.2.- Esquema general de la xarxa

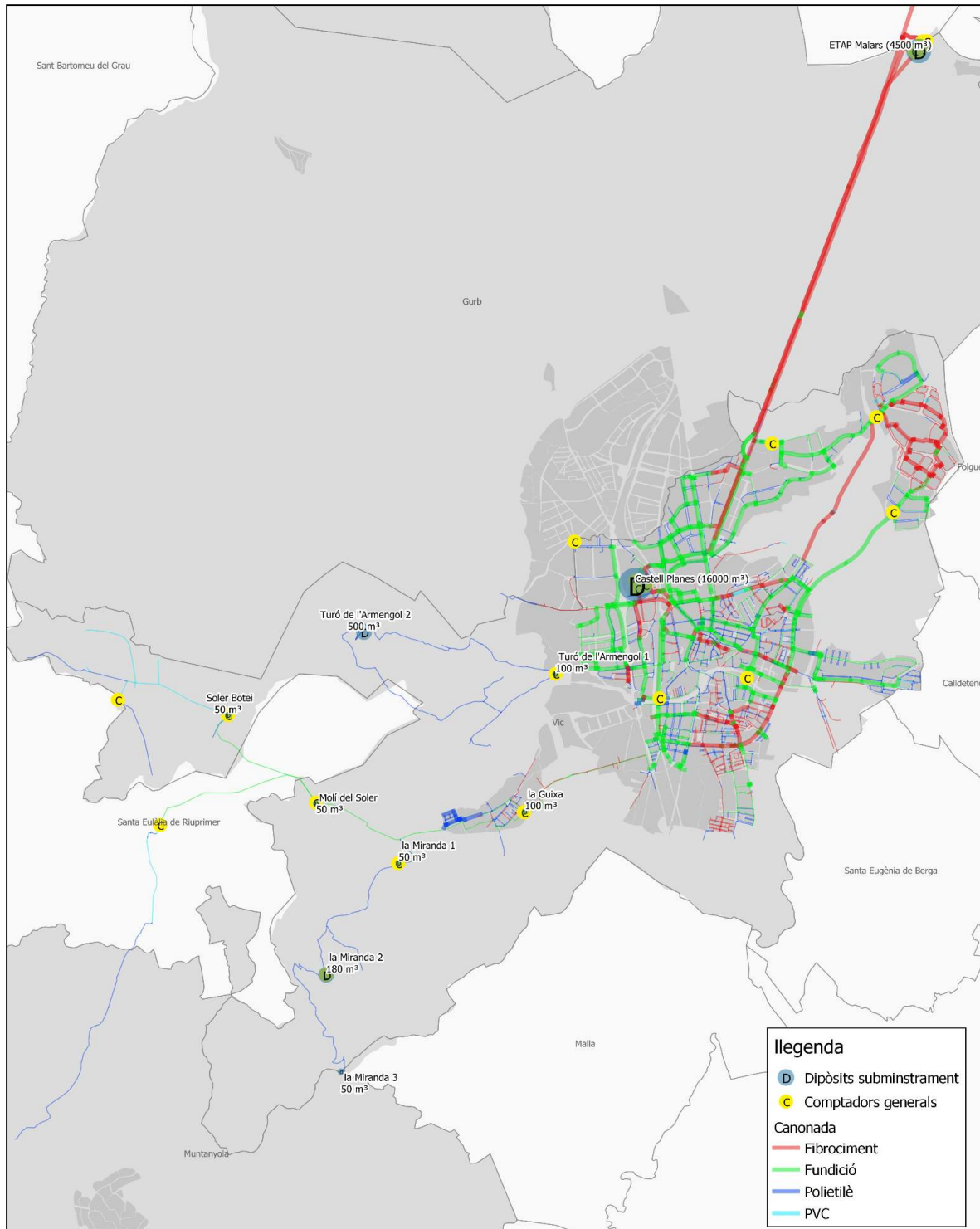
Esquema vertical de la xarxa.





2.1.5.3.- Plànol de la xarxa

La imatge mostra l'àmbit geogràfic que avarca la xarxa d'aigua potable.





2.2.- DESCRIPCIÓ DE LES FONTS D'ABASTAMENT

2.2.1.- Fonts pròpies

L'aigua que abasteix el municipi de Vic es capta dels rius Ter i Ges.

CAPTACIÓ DEL RIU TER

Es tracta d'una captació d'aigua superficial, situada al terme municipal de Gurb. Les coordenades UTM del punt de captació són les següents:

X (ETRS89): 443.185

Y (ETRS89): 4.660.516

L'aigua es capta mitjançant reixa estàtica amb un sistema de neteja automàtica a través d'aire a pressió. A través de dos pous s'eleva l'aigua fins a l'ETAP de Miralter. Per a la mesura de l'aigua captada es disposa de 3 comptadors de tipus electromagnètics.

La captació està en ús permanent.

La capacitat màxima de la instal·lació és de 300 l/segon. El volum extraïble diari és de 26.000 m³/dia.

Pel que fa a la qualitat del recurs, es tracta d'aigua superficial de riu, que requereix d'un tractament físico-químic estàndard.

Es manté concessió per a la captació de 200 litres/segon d'aigua superficial per a l'abastament de la població de Vic, per part de la Junta d'Aigües, amb data 11/03/1998 i número de referència E-45.970. La concessió va ser atorgada per un període de 75 anys.

CAPTACIÓ DEL RIU GES

Es tracta d'una captació d'aigua superficial, situada al terme de Sant Pere de Torelló. Les coordenades UTM del punt de captació són les següents:

X (ETRS89): 443.185

Y (ETRS89): 4.660.516

Es tracta d'una captació d'aigua superficial, a l'indret conegut com a Forat Micó. L'aigua arriba per gravetat a l'ETAP de Miralter.

Per a la mesura de l'aigua captada es disposa d'1 comptador tipus electromagnètic.

La captació està en ús permanent.

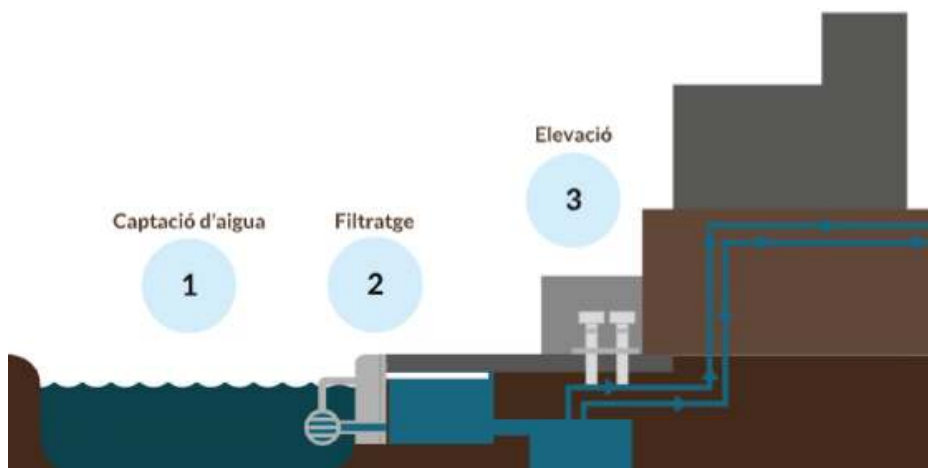
La capacitat màxima de la instal·lació és de 35 l/segon. El volum extraïble diari és de 3.000 m³/dia.

Pel que fa a la qualitat del recurs, es tracta d'aigua superficial de riu, que requereix d'un tractament físico-químic estàndard.

Es manté concessió per a la captació de 35 litres/segon d'aigua superficial per a l'abastament de la població de Vic, publicada al BOE el dia 14/09/1948, número 258. La concessió va ser



atorgada a perpetuïtat. Cal tenir en compte que la infraestructura es comparteix amb el municipi de Sant Pere de Torelló, que té una altra concessió.



2.2.2.- Compres a tercers

No es realitza compra d'aigua a tercers.

2.2.3.- Descripció de les instal·lacions de tractament i producció d'aigua

La totalitat de l'aigua subministrada a Vic es potabilitza a la ETAP de Miralter. El centre està situat al Camí de Malars, s/n, al municipi de Gurb, al PK 6,6 de la ctra. B-522.





Coordenades UTM:

X: 440418

Y: 4648532

L'origen dels recursos hídrics són de fonts pròpies, els descrits en l'apartat 2.2.1.

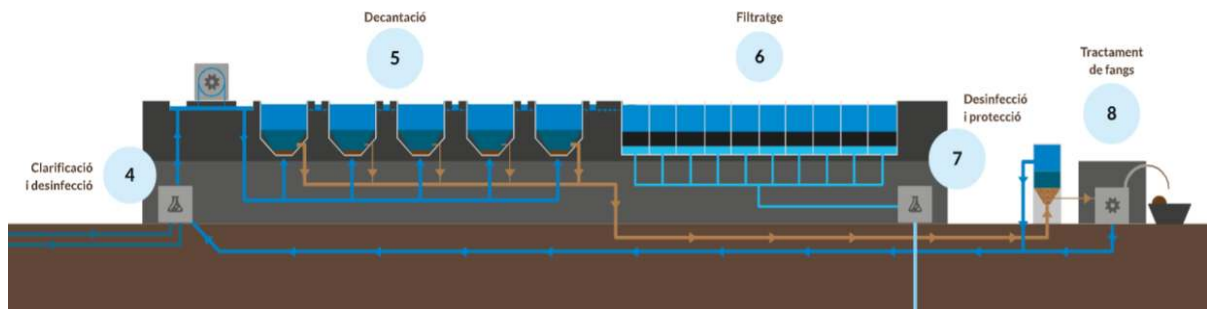
A continuació es detallen les fases del tractament de l'aigua que es realitza a l'ETAP:

1. Pretractament: a l'entrada de la ETAP es disposa d'un sistema de filtratge per eliminar els sediments sòlids que no hagin estat eliminats a la captació.
2. Oxidació / desinfecció i coagulació: per tal de realitzar l'oxidació i coagulació es disposa d'una cambra de barreja, on es realitza la dosificació dels diferents reactius:
 - a. Diòxid de clor.
 - b. Clor gas.
 - c. Policlorur d'alumini.
 - d. CO₂.
3. Decantació: l'aigua captada i amb els productes aditivats i mesclats a la cambra de barreja és distribuïda uniformement pel fons dels cinc decantadors, on les partícules en suspensió precipiten.
4. Filtració: un cop decantada, l'aigua es condueix pels deu filtres de carbó actiu. L'aigua passa a través d'un llit de carbó actiu, on queden retingudes les partícules no decantades i s'eliminen microcontaminants, millorant així la qualitat i el gust de l'aigua.
5. Desinfecció i emmagatzematge: amb l'objectiu de complir amb els requisits sanitaris legals, a la sortida de la filtració i abans de l'emmagatzematge, es realitza una desinfecció amb clor.
6. Transport: el dipòsit de capçalera de la xarxa de distribució de Vic és el dipòsit de Miralter, ubicat a les mateixes instal·lacions. Aquest té una capacitat de 4.500 m³.

La capacitat nominal de la ETAP és de 220 l/segon i la capacitat punta és de 300 l/segon.

L'ETAP de Miralter està en ús permanent. L'aigua potabilitzada a la ETAP abasteix als següents municipis:

- Vic (en baixa)
- Muntanyola (en alta)
- Gurb (en alta)
- Santa Cecília de Voltregà (en alta)
- Santa Eulàlia de Riuprimer (en alta)



2.2.4.- Descripció de les normes i protocols d'exploració

Existeix un Reglament del Servei que té com a objecte la regulació del servei de subministrament d'aigua potable al terme municipal de Vic. Es regula la relació entre els abonats al servei i l'empresa concessionària, els aspectes tècnics, sanitaris i contractuals que afecten l'activitat d'abastament d'aigua, així com també determinar les altres obligacions de cadascuna de les parts, sens perjudici de les atribucions que en aquesta matèria competeixen a la Generalitat de Catalunya i d'altres Administracions Públiques.

El Reglament es va publicar al Butlletí Oficial de la Província de Barcelona el 12 de gener de 2012.

El Reglament es fonamenta en la Llei 7/1985, de 2 d'abril, reguladora de les Bases del Règim Local, la qual atribueix als municipis la potestat reglamentària en l'àmbit de les seves competències.

2.2.4.1.- Condicionants d'ús de les diferents fonts de subministrament

A la taula de l'apartat 2.1.1 es poden observar la distribució de les concessions d'aigua que tracta l'ETAP Miralter.

Des de l'ETAP es distribueix aigua cap als municipis de la taula esmentada anteriorment. Entre el 70 i el 80% de l'aigua potabilitzada té com a destí la xarxa d'abastament de Vic.

Des de la xarxa de Vic es ven en alta al municipis de Muntanyola i Santa Eulàlia de Riuprimer.

Els condicionants d'ús de les captacions són els següents:

- De la captació del Ges s'agafa el màxim possible seguint les dues següents premisses:
 - Respectant el cabal ecològic del riu.
 - Repartint amb Sant Pere de Torelló segons la seva demanda i concessió.
- La resta d'aigua que es necessita s'agafa de la captació del Ter.



2.3.- QUANTIFICACIÓ DELS VOLUMS CAPTATS

Taula resum de la quantificació dels volums captats Riu Ter

VOLUMS CAPTATS RIU TER	2.017		2.018		2.019		2.020	
	TOTAL	VIC	TOTAL	VIC	TOTAL	VIC	TOTAL	VIC
gener	562.641	430.810	561.405	404.731	520.315	365.569	495.425	354.585
febrer	513.420	395.717	500.643	360.920	468.958	322.631	463.050	336.470
març	571.686	424.589	537.548	379.469	497.448	336.871	497.670	351.595
abril	500.918	368.663	532.112	376.107	472.610	322.124	464.890	329.922
maig	574.065	421.822	584.510	422.606	521.617	357.624	503.480	358.815
juny	610.142	439.300	591.598	431.134	521.407	350.341	492.985	376.152
juliol	627.982	444.265	675.331	492.220	572.811	378.569	567.477	396.148
agost	606.963	415.223	621.949	454.066	535.492	346.364	535.039	373.324
setembre	559.027	394.452	607.412	457.698	497.423	336.516	508.548	364.005
octubre	576.832	412.775	629.567	474.452	519.941	355.931	509.504	366.224
novembre	565.325	412.156	598.986	444.488	469.572	330.992	480.372	338.372
desembre	543.086	395.981	483.151	338.031	459.639	325.294	476.437	337.192

Taula resum de la quantificació dels volums captats Riu Ges

VOLUMS CAPTATS RIU GES	2.017		2.018		2.019		2.020	
	TOTAL	VIC	TOTAL	VIC	TOTAL	VIC	TOTAL	VIC
gener	7.370	7.370	16.679	16.679	23.366	23.366	8.506	8.506
febrer	8.493	8.493	19.690	19.690	19.903	19.903	9.612	9.612
març	13.661	13.661	20.275	20.275	21.631	21.631	5.313	5.313
abril	23.395	23.395	21.573	21.573	15.962	15.962	8218	8.218
maig	17.402	17.402	19.410	19.410	17.884	17.884	6.600	6.600
juny	10.293	10.293	21.969	21.969	20.279	20.279	1.552	1.552
juliol	9.747	9.747	16.900	16.900	11.937	11.937	3340	3.340
agost	9.192	9.192	15.022	15.022	19.528	19.528	22383	22.383
setembre	12.910	12.910	17.077	17.077	10.102	10.102	13872	13.872
octubre	9.901	9.901	10.276	10.276	9.254	9.254	10.187	10.187
novembre	6.429	6.429	12.732	12.732	5.576	5.576	17.852	17.852
desembre	9.733	9.733	27.212	27.212	6.479	6.479	21.812	21.812

3.- QUANTIFICACIÓ DE LA DEMANDA

3.1.- ESTRUCTURA DE LA DEMANDA PER USOS SECTORIALS

Al municipi de Vic els usos identificats es diferencien entre el domèstic, comercial/PIME, municipal, industrial i aigua en alta. Es tenen en compte també l'aigua de venda a tercers municipis.

Les dades que s'especifiquen a les taules corresponents als anys 2017, 2018, 2019 i 2020, es basen en els volums mesurats i declarats.

Taula resum de volums consumits (m³) per tipologia d'usuari anys 2017,2018,2019 i 2020

CONSUM m ³	2017	2018	2019	2020
trimestre 1				
DOMÈSTIC	410.166	383.231	442.034	472.924
EVENTUAL	1.821	3.041	2.536	2.448
INDUSTRIAL	302.475	309.637	299.325	293.018
MUNICIPAL	9.037	8.741	11.326	8.822
PIME	143.722	118.920	135.087	114.125
trimestre 1 Total	867.221	823.570	890.308	891.337
trimestre 2				
DOMÈSTIC	499.041	439.929	444.603	499.948
EVENTUAL	2.957	2.278	2.433	2.194
INDUSTRIAL	300.672	322.925	298.495	277.493
MUNICIPAL	37.476	18.470	24.851	13.611
PIME	121.602	126.422	126.117	90.642
trimestre 2 Total	961.748	910.024	896.499	883.888
trimestre 3				
DOMÈSTIC	314.307	440.120	452.164	483.667
EVENTUAL	814	2.585	3.236	3.070
INDUSTRIAL	308.658	307.106	304.811	303.469
MUNICIPAL	33.641	30.660	46.574	34.108
PIME	69.046	129.004	147.499	121.319
trimestre 3 Total	726.466	909.475	954.284	945.633
trimestre 4				
DOMÈSTIC	412.969	454.381	461.304	495.851
EVENTUAL	2.439	2.574	3.686	2.599
INDUSTRIAL	299.567	300.901	300.526	293.996
MUNICIPAL	9.583	10.273	12.896	11.964
PIME	123.251	133.477	136.343	109.091
trimestre 4 Total	847.809	901.606	914.755	913.501
Total general	3.403.244	3.544.675	3.655.846	3.634.359

**3.2.- ESTIMACIÓ DE LES PÈRDUES I DEL RENDIMENT DE LA XARXA***Taula balanços hidràulics anys 2017,2018,2019 i 2020*

	ANY 2017			ANY 2018		
	CAPTATS	LLIURATS	%	CAPTATS	LLIURATS	%
trimestre 1	1.280.347	867.221	67,7%	1.201.626	823.570	68,5%
trimestre 2	1.281.986	961.748	75,0%	1.298.626	910.024	70,1%
trimestre 3	1.284.811	726.466	56,5%	1.453.142	909.475	62,6%
trimestre 4	1.247.317	847.809	68,0%	1.307.134	901.606	69,0%
TOTAL ANY	5.094.461	3.403.244	66,8%	5.260.528	3.544.675	67,4%

	ANY 2019			ANY 2020		
	CAPTATS	LLIURATS	%	CAPTATS	LLIURATS	%
trimestre 1	1.089.536	890.308	81,7%	1.043.430	891.337	85,4%
trimestre 2	1.084.082	896.499	82,7%	1.066.113	883.888	82,9%
trimestre 3	1.102.880	954.284	86,5%	1.137.145	945.633	83,2%
trimestre 4	1.033.335	914.755	88,5%	1.042.980	913.501	87,6%
TOTAL ANY	4.309.833	3.655.846	84,8%	4.289.668	3.634.359	84,7%

El rendiment de la xarxa és del **84,7%** durant l'any **2020**, valor que es considera un rendiment òptim de la xarxa de distribució del municipi i es té en compte com a objectiu futur a mantenir.

Per al manteniment d'aquest valor, es realitzen diferents actuacions de manera periòdica:

- Renovació del parc de comptadors. Canvi massiu del parc de comptadors més antics.
- Renovació de trams de xarxa problemàtics i amb un deteriorament més gran. Reposició de canonada de fibrociment per altra de fossa o polietilè.
- Campanyes de recerca de fuites. Reparació de les fuites.
- Manteniment preventiu de les infraestructures.
- Sectorització de la xarxa.

3.3.- IDENTIFICACIÓ I VALORACIÓ D'USOS I USUARIS ESPECIALS

S'han definit un conjunt de punts de servei (comptadors d'aigua en actiu) que es consideren sensibles.

La taula següent mostra quants i quin percentatge representen respecte el total subministrat.



CATEGORIA	PUNTS DE SERVEI	CONSUM m ³	%
USOS NO ESPECIALS	26.396	5.159.126	98,40%
Altres serveis sanitaris	1	364	0,01%
Centres Atenció Primària	2	1.289	0,02%
Educació infantil/primària	19	18.593	0,35%
Educació secundària	3	3.489	0,07%
Escola bressol	4	1.707	0,03%
Hospitals i clíniques	6	38.396	0,73%
Residències de gent gran	5	15.994	0,31%
Universitat	9	4.255	0,08%
Total general	26.445	5.243.213	100,00%

L'any 2020, sumen un volum total **84.087 m³**, un **1,6 %** respecte el total de l'any. Per fer aquest càlcul s'han exclòs els volums registrats per a usos de **venda en alta**.



En la taula següent hi ha el detall dels clients sensibles.

Table with columns: CATEGORIA, NOM, DIRECCIÓ PUNT DE SERVEI, FONTS PRÒPIES, lat, long. Rows include various services like 'Altres serveis sanitaris', 'Educació', 'Hospitals i clíniques', etc.



4.- ESTABLIMENT DE LES DOTACIONS I VOLUMS A LLIURAR

4.1.- DETERMINACIÓ DE LA POBLACIÓ DE CàLCUL

La població equivalent, segons l'Annex 3 del PES *Població a considerar en el càlcul dels volums màxims subministrables en situació de sequera hidrològica*, és la següent:

Gen	Feb	Mar	Abr	Mai	Jun	Jul	Ago	Set	Oct	Nov	Des	Eq
41.259	41.569	41.804	42.482	42.515	42.657	43.334	44.182	42.812	42.212	41.543	41.378	42.312

4.2.- CàLCUL DE LES DOTACIONS EN SITUACIÓ DE NORMALITAT

A partir del volum subministrat a la xarxa, es calcula quina és la dotació en litres/habitant/dia per al municipi de Vic.

El municipi de Vic està inclòs dins de l'annex 5 del PES i **no ha d'incloure els usos industrials** en el càlcul de les dotacions i es comptabilitza per separat.

Taula resum dotació litres/habitant/dia any 2020

Mes	Volum subministrat m ³	Dotació (l/h/d)	Població equivalent
Gener	234.914	184	41.259
Febrer	209.768	174	41.569
Març	223.059	172	41.804
Abril	225.820	177	42.482
Maig	259.707	197	42.515
Juny	272.511	213	42.657
Juliol	294.450	219	43.334
Agost	211.258	154	44.182
Setembre	226.889	177	42.812
Octubre	246.241	188	42.212
Novembre	226.568	182	41.543
Desembre	228.304	178	41.378
Total	2.859.489	185	42.312

Els valors de la taula són els volums subministrats a la xarxa: **suma de comptadors domiciliaris + volum d'aigua subministrada i no registrada**.

Per calcular la dotació s'ha utilitzat el valor de població equivalent a Vic per a cada un dels mesos, així com els **42.312 habitants** per al total de l'any.



4.3.- CÀLCUL DE LES DOTACIONS A CADA ESCENARI DE SEQUERA

En base a les dotacions esmentades en l'apartat anterior, corresponents a un estat de normalitat, es mostra el grau d'acompliment si s'aplica la limitació de consums d'aigua per a l'abastament de població.

Any 2020	Dotació (l/h/d)	ESCENARIS ESTABLERTS (litre/habitant/dia)		
		ALERTA	EXCEPCIONALITAT	EMERGÈNCIA I
Gener	184	250	230	200
Febrer	174	250	230	200
Març	172	250	230	200
Abril	177	250	230	200
Maig	197	250	230	200
Juny	213	250	230	200
Juliol	219	250	230	200
Agost	154	250	230	200
Setembre	177	250	230	200
Octubre	188	250	230	200
Novembre	182	250	230	200
Desembre	178	250	230	200

El grau d'acompliment es va reduint a mesura que s'endureixen els escenaris establerts. Les reduccions previstes al PES són d'obligat compliment i contempnen disminucions de consums en diferents sectors econòmics:

	Alerta	Excepcionalitat	Emergència
Ús Industrial	5 %	15 %	25 %
Reg agrícola	25%	40%	80%
Usos ramaders	10%	30%	50%
Usos recreatius que impliquin el reg	30%	50%	Prohibit
Altres usos recreatius	5%	15%	25%

5.- DESCRIPCIÓ I AVALUACIÓ DE L'IMPACTE DE LES MESURES A APLICAR

En els següents apartats es descriuen les mesures a aplicar en cada un dels escenaris de sequera, amb l'objectiu d'assolir les limitacions de consums globals d'aigua fixades per l'abastament de la població i garantir el compliment de les limitacions específiques.

La descripció de cadascuna de les mesures inclou els següents aspectes:

- Codificació de la mesura.
- Descripció de la mesura.
- Escenari de sequera a partir del qual s'aplica.
- Responsables d'execució i de vigilància de la mesura.
- Mitjans humans i materials destinats a la seva aplicació.
- Usuaris receptors de la mesura.



- Quantificació de l'impacte de la mesura en la reducció de la demanda o en l'increment de l'oferta, justificant el valor proposat.
- Descripció d'altres possibles impactes derivats de l'aplicació de la mesura.
- Indicadors per al seguiment de l'acompliment.

Per a cada un dels escenaris (normalitat/prealerta, alerta, excepcionalitat i emergència), s'inclou una taula resum en la que es mostren les diferents mesures definides, agrupades segons les següents tipologies:

- Mesures preventives.
- Mesures administratives i de gestió.
- Mesures d'organització i control.
- Mesures estructurals.
- Mesures relacionades amb la demanda.

Aquesta taula resum incorpora l'impacte en m³/dia que tenen les diferents mesures en relació a la demanda i a l'oferta de l'aigua.

5.1.- MESURES EN SITUACIÓ DE NORMALITAT I PREALERTA

Codi	1.0
Descripció de la mesura	
Creació del Comitè de Seguiment del Pla d'Emergència en Situacions de Sequera.	
Periodicitat de les reunions: Anual	
Responsables d'execució i vigilància de la mesura	
Ajuntament de Vic	
Mitjans humans i materials destinats	
Membres del Comitè de seguiment del pla d'emergència en situacions de sequera. (Consultar apartat 1.3)	
Usuaris receptors de la mesura	
-	
Quantificació de l'impacte de la mesura en la reducció de la demanda o increment de l'oferta	
0 m³/dia	
Descripció d'altres possibles impactes derivats de l'aplicació de la mesura	
-	
Indicadors per al seguiment de l'acompliment	
Actes de reunió	



Codi	2.0
Descripció de la mesura	
Monitorització dels balanços hidràulics diaris. La xarxa d'aigua està sectoritzada en sectors hidràulics per tal de controlar millor el seu estat/rendiment. La mesura pretén reduir al màxim les fuites d'aigua que es produeixen entre els dipòsits de capçalera i els comptadors domiciliaris (La xarxa de Vic va tancar l'any 2020 amb un 15,1 % d'aigua no registrada/perduda).	
Responsables d'execució i vigilància de la mesura	
Aigües Vic	
Mitjans humans i materials destinats	
Personal d'Aigües Vic SCADA, sistema de Telelectura de comptadors, bases de dades i eines tipus Business intelligence.	
Usuaris receptors de la mesura	
-	
Quantificació de l'impacte de la mesura en la reducció de la demanda o increment de l'oferta	
L'impacte d'aquesta mesura és molt important. El percentatge d'ANR anirà augmentant si no es fan mesures de control. En el cas de Vic, per cada punt percentual d'aigua registrada que aconseguim baixar, reduïrem en uns 120 m ³ /dia la captació d'aigua del riu.	
Descripció d'altres possibles impactes derivats de l'aplicació de la mesura	
Reposició de canonada i d'altres elements hidràulics en estat no òptim.	
Indicadors per al seguiment de l'acompliment	
Seguiment diari des de l'entorn SCADA. Dashboards connectats amb les bases de dades d'SCADA i de Telelectura de comptadors domiciliaris.	



Codi	3.0
Descripció de la mesura	
Campanya de recerca de fuites a la xarxa. Fruit, o no, de la mesura anterior, es realitzaran campanyes periòdiques en sectors de la xarxa que presentin cabals mínims alts.	
Responsables d'execució i vigilància de la mesura	
Aigües Vic	
Mitjans humans i materials destinats	
Personal d'Aigües Vic Loggers acústics	
Usuaris receptors de la mesura	
-	
Quantificació de l'impacte de la mesura en la reducció de la demanda o increment de l'oferta	
Al ser una mesura fruit de la mesura anterior, l'impacte és equivalent al descrit anteriorment.	
Descripció d'altres possibles impactes derivats de l'aplicació de la mesura	
Reposició de canonada i d'altres elements hidràulics en estat no òptim.	
Indicadors per al seguiment de l'acompliment	
Dades procedents dels Loggers acústics. Seguiment diari des de l'entorn SCADA. Dashboards connectats amb les bases de dades d'SCADA i de Telelectura de comptadors domiciliaris.	

Codi	4.0
Descripció de la mesura	
Monitorització dels consums dels usuaris , a través del sistema de telelectura. Evitar consums alts i innecessaris. S'avisava als abonats que presenten un patró de consum fora del que és habitual.	
Responsables d'execució i vigilància de la mesura	
Aigües Vic	
Mitjans humans i materials destinats	
Personal d'Aigües Vic	



Telelectura de comptadors, bases de dades i eines tipus Business intelligence.
Usuaris receptors de la mesura
Clients
Quantificació de l'impacte de la mesura en la reducció de la demanda o increment de l'oferta
L'impacte principal és la satisfacció del client pel fet d'haver avisat d'un consum d'aigua alt i involuntari. L'impacte en la reducció m ³ respecte el total subministrat és molt baix, podem estimar que, de mitjana, no arriba ni tan sols al 0,1% del volum total subministrat, uns 12 m³/dia.
Descripció d'altres possibles impactes derivats de l'aplicació de la mesura
Millora en la satisfacció del client. Reducció del cabals mínims.
Indicadors per al seguiment de l'acompliment
Llistat d'abonats avisats per sobreconsum. Eines d'anàlisi dels patrons de consum.

Mesures de l'estat de NORMALITAT

Tipus	Codi de la mesura	Impacte en la demanda (m ³ /dia)	Impacte en l'oferta (m ³ /dia)
Preventives			
Administració i gestió	1.0	0,00	0,00
	2.0	120,00	138,12
Organització i control	4.0	12,27	14,12
	3.0	0,00	0,00
Estructurals			
De man da			



TOTAL	132,27	152,24
TOTAL SUBMINISTRAT		12.275,00
	% ESTALVI	1,24%

5.2.- MESURES EN SITUACIÓ D'ALERTA

Els volums lliurats per a l'abastament d'aigua a la població no poden superar una dotació màxima equivalent de **250 litres per habitant i dia**, incloent les fraccions servides des dels recursos propis municipals.

L'ús d'aigua per a l'abastament de la població resta sotmès a les limitacions següents, que apliquen a **tots els orígens** excepte quan s'indica el contrari i per al compliment de les quals ha de vetllar l'Administració competent en la gestió del servei d'abastament domiciliari.

Codi	1.1
Descripció de la mesura	
Reunions del Comitè de Seguiment del Pla d'Emergència en Situacions de Sequera. Periodicitat de les reunions: Mensual	
Responsables d'execució i vigilància de la mesura	
Ajuntament de Vic	
Mitjans humans i materials destinats	
Membres del Comitè de seguiment del pla d'emergència en situacions de sequera. (Consultar apartat 1.3)	
Usuaris receptors de la mesura	
-	
Quantificació de l'impacte de la mesura en la reducció de la demanda o increment de l'oferta	
0 m ³ /dia.	
Descripció d'altres possibles impactes derivats de l'aplicació de la mesura	
-	



Indicadors per al seguiment de l'acompliment
Actes de reunió

Codi	5.1
Descripció de la mesura	
<p>Informar als usuaris industrials de limitació del consum, reduint un 5%. <i>Control mensual del consum. El consum normal és la mitjana dels tres últims anys de normalitat hidrològica. El càlcul de la reducció es basa en la mitjana del mateix període dels tres últims anys de normalitat.</i> <i>Comunicació als consumidors industrials en cas de superació.</i></p>	
Responsables d'execució i vigilància de la mesura	
Ajuntament de Vic Aigües Vic	
Mitjans humans i materials destinats	
Personal d'Aigües Vic Mitjans de comunicació (premsa, web, XXSS...)	
Usuaris receptors de la mesura	
Usuaris industrials	
Quantificació de l'impacte de la mesura en la reducció de la demanda o increment de l'oferta	
El consum industrial de l'any 2020 va ser de 1.167.976 m ³ , un 32% respecte el consum total. Un 5% de reducció representaria un estalvi de 160 m³/dia .	
Descripció d'altres possibles impactes derivats de l'aplicació de la mesura	
Queixes dels usuaris industrials.	
Indicadors per al seguiment de l'acompliment	
Plataforma DM (Digital Metering). Dashboards i taules dinàmiques connectats amb les bases de dades de Telectura de comptadors domèstics.	

Codi	6.1
Descripció de la mesura	
<p>El reg de jardins i zones verdes, tant de caràcter públic com particular, ha de fer-se només en l'horari de menor insolació, de 20h a 8h (5.4.2.a PES). <i>Les condicions a complir són:</i></p> <ul style="list-style-type: none"> La dotació per a reg he de ser la mínima indispensable adaptant-se en tot moment a 	



<p>les condicions de temperatura i humitat.</p> <ul style="list-style-type: none"> • Evitar el reg durant moments de pluja. • No superar una dotació de 450 m³/ha/mes.
Responsables d'execució i vigilància de la mesura
Ajuntament de Vic Aigües Vic
Mitjans humans i materials destinats
Mitjans propis Mitjans de comunicació (premsa, web, XXSS...).
Usuaris receptors de la mesura
Ajuntament de Vic Ciutadania
Quantificació de l'impacte de la mesura en la reducció de la demanda o increment de l'oferta
0 m³/dia. La mesura no permetrà l'estalvi significatiu d'aigua, només modificarà el patró de consum d'aquells sectors més residencials o rurals.
Descripció d'altres possibles impactes derivats de l'aplicació de la mesura
Els cabals mínims nocturns augmentaran i deixarà de ser un bon indicador del que es poden considerar les fugues estructurals.
Indicadors per al seguiment de l'acompliment
Eines d'anàlisi dels patrons de consum.

Codi	7.1
Descripció de la mesura	
<p>Resta prohibit l'ompliment total o parcial de fonts ornamentals, llacs artificials i altres elements d'ús estètic de l'aigua (5.4.2.b PES)</p> <p>Exempció: basses que serveixin de refugi a fauna en perill d'extinció i fauna destinada a la recuperació de les espècies autòctones en les masses d'aigua, que es poden omplir amb aigua regenerada o del freàtic.</p>	
Responsables d'execució i vigilància de la mesura	
Ajuntament de Vic	
Mitjans humans i materials destinats	
Mitjans propis	
Usuaris receptors de la mesura	
Ajuntament de Vic	
Quantificació de l'impacte de la mesura en la reducció de la demanda o increment	



de l'oferta
30 m³/dia.
Descripció d'altres possibles impactes derivats de l'aplicació de la mesura
-
Indicadors per al seguiment de l'acompliment
Consum dels comptadors municipals destinats a fonts.

Codi	8.1
Descripció de la mesura	
Prohibició als particulars de la neteja dels carrers , paviments (incloses gespes artificials o similars), façanes i similars utilitzant mànegues d'aigua o altres sistemes que utilitzin una làmina d'aigua per arrossegar la brutícia. Els serveis municipals han de realitzar la neteja amb la mínima despesa d'aigua indispensable, prioritzant l'ús d'aigua no procedent de la xarxa d'aigua potable (5.5.2.c PES) <i>Exempció: neteja amb pal de fregar i galleda i esponja.</i>	
Responsables d'execució i vigilància de la mesura	
Ajuntament de Vic	
Mitjans humans i materials destinats	
Mitjans propis Mitjans de comunicació (premsa, web, XXSS...).	
Usuaris receptors de la mesura	
Ciutadania	
Quantificació de l'impacte de la mesura en la reducció de la demanda o increment de l'oferta	
1 m³/dia	
Descripció d'altres possibles impactes derivats de l'aplicació de la mesura	
-	
Indicadors per al seguiment de l'acompliment	
Consum dels comptadors municipals / domèstics.	

Codi	9.1
Descripció de la mesura	
Prohibició de la utilització d'aigua per a l' eliminació de pols i matèria en suspensió a l'aire (5.5.2.d PES)	



Responsables d'execució i vigilància de la mesura
Ajuntament de Vic
Mitjans humans i materials destinats
Mitjans propis Mitjans de comunicació (premsa, web, XXSS...).
Usuaris receptors de la mesura
Ciutadania
Quantificació de l'impacte de la mesura en la reducció de la demanda o increment de l'oferta
4 m ³ /dia. (El 10% del consum dels usuaris eventuais/obres)
Descripció d'altres possibles impactes derivats de l'aplicació de la mesura
-
Indicadors per al seguiment de l'acompliment
Impossibilitat de controlar un impacte tan baix.

Codi 10.1
Descripció de la mesura
Limitació en la utilització d'aigua per l' ompliment de piscines als següents casos: (5.5.2.e PES) <ul style="list-style-type: none">• Reompliment parcial de piscines que disposin de sistema de recirculació de l'aigua, en les quantitats indispensables per reposar les pèrdues d'aigua per evaporació i neteja de filtres i per garantir la qualitat sanitària de l'aigua.• Primer ompliment de piscines de nova construcció o ompliment que respongui a obres de rehabilitació de la piscina o de modificació del vas.• En centres educatius, l'ompliment complert o parcial de piscines desmuntables de capacitat inferior a 500 litres destinades al bany d'infants.• L'ompliment i el reompliment de les piscines de les instal·lacions juvenils inscrites en el Registre d'Instal·lacions Juvenils de la Direcció General de la Joventut.• L'ompliment i el reompliment de les piscines d'ús terapèutic ubicades en hospitals i centres d'educació especial.• L'ompliment i el reompliment de piscines destinades al bany de persones que disposen d'una avaluació del grau de discapacitat en la qual consta que



pateixen alteracions de la conducta.

- Piscines d'aigua de mar que s'omplin i es buidin sense connexió a les xarxes d'abastament i de sanejament públiques.

En cap cas, no es podran omplir piscines amb aigua procedent de zones on no hi hagi restriccions en l'ús de l'aigua.

Responsables d'execució i vigilància de la mesura

Ajuntament de Vic
Aigües Vic

Mitjans humans i materials destinats

Mitjans propis
Mitjans de comunicació (premsa, web, XXSS...).

Usuaris receptors de la mesura

Ciudadania

Quantificació de l'impacte de la mesura en la reducció de la demanda o increment de l'oferta

Piscines particulars i empreses: 16 m³/dia.

Descripció d'altres possibles impactes derivats de l'aplicació de la mesura

-

Indicadors per al seguiment de l'acompliment

Plataforma DM (Digital Metering).
Dashboards i taules dinàmiques connectats amb les bases de dades de Telelectura de comptadors domiciliaris.

Codi 11.1

Descripció de la mesura

Es prohibeix la neteja de qualsevol tipus de vehicle excepte que la neteja es realitzi a establiments comercials de neteja de vehicles que comptin amb sistemes de recirculació de l'aigua. (5.5.2.f PES)

Responsables d'execució i vigilància de la mesura

Ajuntament de Vic

Mitjans humans i materials destinats

Mitjans propis
Mitjans de comunicació (premsa, web, XXSS...).

Usuaris receptors de la mesura

Ciudadania



Quantificació de l'impacte de la mesura en la reducció de la demanda o increment de l'oferta
25 m ³ /dia.
Descripció d'altres possibles impactes derivats de l'aplicació de la mesura
Impossibilitat de controlar un impacte tan baix
Indicadors per al seguiment de l'acompliment
Plataforma DM (Digital Metering). Dashboards i taules dinàmiques connectats amb les bases de dades de Telelectura de comptadors domèstics.

Codi	12.1
Descripció de la mesura	
L'ús en granges de l'aigua procedent de la xarxa d'abastament d'aigua potable queda limitat a les quantitats necessàries per l'abeurament i neteja dels animals. També per a la neteja del recinte per mantenir les condicions sanitàries i només si no es disposa d'una font alternativa, exclusivament amb sistemes de neteja a pressió o altres d'eficàcia equivalent (5.5.2.d PES) Informar als usos ramaders de limitació del consum, reduint un 10%.	
Responsables d'execució i vigilància de la mesura	
Ajuntament de Vic Aigües Vic	
Mitjans humans i materials destinats	
Mitjans propis Mitjans de comunicació (premsa, web, XXSS...)	
Usuaris receptors de la mesura	
Sector agrícola i ramader	
Quantificació de l'impacte de la mesura en la reducció de la demanda o increment de l'oferta	
17 m ³ /dia (el 10% del consum dels 107 abonats que tenim identificats com a explotació ramadera)	
Descripció d'altres possibles impactes derivats de l'aplicació de la mesura	
-	
Indicadors per al seguiment de l'acompliment	
Plataforma DM (Digital Metering). Dashboards i taules dinàmiques connectats amb les bases de dades de Telelectura de comptadors domèstics.	



Codi	13.1
Descripció de la mesura	
<p>Establiment dels mecanismes de comunicació oficial cap a la població i usuaris per a comunicar l'estat de sequera i mesures a aplicar.</p> <p>Campanyes de conscienciació social, informatives, de bones pràctiques i estalvi d'aigua amb caràcter informatiu i pedagògic.</p> <ul style="list-style-type: none"> • Habilitació d'un espai permanent sobre sequera al web municipal i d'Aigües Vic: informació general sobre la sequera, consells pel bon ús de l'aigua, enllaç al web de sequera de l'ACA i resum de mesures segons l'estat de sequera. • Oficina d'Atenció Ciutadana: donarà informació a la ciutadania sobre l'estat de sequera i mesures a aplicar. • L'empresa subministradora ha de comunicar mitjançant les factures l'estat d'alerta per sequera. • Ban municipal d'informació a l'estat d'alerta i mesures a aplicar. • Campanya de conscienciació via xarxes socials de bones pràctiques i estalvi d'aigua, a més de les mesures a aplicar en la fase d'alerta. • Notes de premsa sobre la quantitat d'aigua consumida, promoció de mesures d'estalvi i mesures a aplicar en la fase d'alerta. 	
Responsables d'execució i vigilància de la mesura	
Ajuntament de Vic Aigües Vic	
Mitjans humans i materials destinats	
Mitjans propis Mitjans de comunicació (premsa, web, XXSS...)	
Usuaris receptors de la mesura	
Ciutadania	
Quantificació de l'impacte de la mesura en la reducció de la demanda o increment de l'oferta	
265 m ³ /dia (el 5% del consum promig dels abonats d'ús domèstic, 20.531 abonats).	
Descripció d'altres possibles impactes derivats de l'aplicació de la mesura	
-	
Indicadors per al seguiment de l'acompliment	
Núm. de visites a l'espai permanent de sequera del web municipal i d'Aigües Vic. Indicadors propis de les xarxes socials.	



Codi	14.1
Descripció de la mesura	
Aplicar règim sancionador per l'incompliment per part dels usuaris de les obligacions establertes.	
Responsables d'execució i vigilància de la mesura	
Ajuntament de Vic	
Mitjans humans i materials destinats	
Mitjans propis	
Usuaris receptors de la mesura	
Clients	
Quantificació de l'impacte de la mesura en la reducció de la demanda o increment de l'oferta	
-	
Descripció d'altres possibles impactes derivats de l'aplicació de la mesura	
-	
Indicadors per al seguiment de l'acompliment	
-	

Codi	15.1
Descripció de la mesura	
El reg de camps esportius de gespa i d'altres superfícies esportives (com gespa artificial, sauló, terra, terra batuda, etc.) només es permet en superfícies destinades a la pràctica federada d'esport, tant pública com privada, i s'utilitzarà la mínima quantitat d'aigua potable, prioritant el consum de recursos hídrics alternatius. En qualsevol cas, no haurà d'ésser superior a 450 m ³ /ha/mes, i s'efectuarà en horari de 20:00h a 8:00h. S'evitarà el reg en temps de pluja.	
Responsables d'execució i vigilància de la mesura	
Ajuntament de Vic Aigües Vic	
Mitjans humans i materials destinats	
Mitjans propis Mitjans de comunicació (premsa, web, XXSS...).	



Usuaris receptors de la mesura
Ajuntament de Vic Ciutadania
Quantificació de l'impacte de la mesura en la reducció de la demanda o increment de l'oferta
2 m ³ /dia (el 2,5% del consum mitjà dels abonats amb reg esportiu)
Descripció d'altres possibles impactes derivats de l'aplicació de la mesura
Els cabals mínims nocturns augmentaran i deixarà de ser un bon indicador del que es poden considerar les fugues estructurals.
Indicadors per al seguiment de l'acompliment
-

Codi	17.1
Descripció de la mesura	Prohibició d'activitats lúdiques i recreatives (festes d'escuma, festes Holi...) que requereixin l'ús d'aigua. Exempcions: - Ús de mànega o polvorització amb aigua en casals d'estiu i escoles per garantir la salut dels infants en cas d'altres temperatures. - Refugis climàtics actius amb un ús eficient de l'aigua.
Responsables d'execució i vigilància de la mesura	Ajuntament de Vic Aigües Vic
Mitjans humans i materials destinats	Mitjans propis Mitjans de comunicació (premsa, web, XXSS...)
Usuaris receptors de la mesura	Ciutadania
Quantificació de l'impacte de la mesura en la reducció de la demanda o increment de l'oferta	1 m ³ /dia
Descripció d'altres possibles impactes derivats de l'aplicació de la mesura	-
Indicadors per al seguiment de l'acompliment	-



Taula resum de les mesures a aplicar

Mesures de l'estat d'ALERTA

Tipus	Codi de la mesura	Impacte en la demanda (m ³ /dia)	Impacte en l'oferta (m ³ /dia)
Preventives	13.1	265,00	305,015
Administració i gestió	1.1	0,00	0
	14.1	0,00	0
Organització i control	2.0	120,00	138,1
	4.0	12,27	14,12
Estructurals	3.0	0,00	0
Demanda	5.1	160,00	184,16
	6.1	0,00	0,00
	7.1	30,00	34,53
	8.1	1,00	1,15
	9.1	4,00	4,60
	10.1	16,00	18,42
	11.1	25,00	28,77
	12.1	17,00	19,57
	15.1	2,00	2,30
17.1	1,00	1,15	
TOTAL		653,27	751,91
TOTAL SUBMINISTRAT		12.275,00	
% ESTALVI		6,13%	



5.3.- MESURES EN SITUACIÓ D'EXCEPCIONALITAT

L'ús d'aigua per a l'abastament de la població està sotmès a totes les limitacions contemplades en la FASE D'ALERTA (Apartat 5.2), amb l'afegit de les que s'indiquen a continuació. Aquestes limitacions apliquen a tots els orígens de l'aigua excepte quan s'indica el contrari.

Els volums lliurats per a l'abastament d'aigua a la població no poden superar una dotació màxima equivalent de 230 litres per habitant i dia, incloent les fraccions servides des dels recursos propis municipals.

En estat d'excepcionalitat, el comitè de sequera podrà limitar el consum d'aigua per a ús domèstic a un màxim de 115 litres per persona.

En establiments d'allotjament turístic oberts, es podrà limitar el consum d'aigua a un màxim de 115 litres per plaça ocupada. Aquesta limitació serà d'aplicació obligatòria quan durant un període de 3 mesos consecutius s'hagin superat les dotacions màximes del municipi.

Table with 2 columns: Codi (1.2) and various rows for description, responsible parties, human resources, recipients, impact quantification, other impacts, and indicators.



Codi	5.2
Descripció de la mesura	
<p>Informar als usuaris industrials la limitació del consum, reduint un 15%.</p> <p><i>Control mensual del consum. El consum normal és la mitjana dels tres últims anys de normalitat hidrològica. El càlcul de la reducció es basa en la mitjana del mateix període dels tres últims anys de normalitat.</i></p> <p><i>Comunicació als consumidors industrials en cas de superació.</i></p>	
Responsables d'execució i vigilància de la mesura	
<p>Ajuntament de Vic Aigües Vic</p>	
Mitjans humans i materials destinats	
<p>Mitjans propis Mitjans de comunicació (premsa, web, XXSS...)</p>	
Usuaris receptors de la mesura	
<p>Usuaris industrials</p>	
Quantificació de l'impacte de la mesura en la reducció de la demanda o increment de l'oferta	
<p>El consum industrial de l'any 2020 va ser de 1.167.976 m³, un 32% respecte el consum total. Un 15% de reducció representaria un estalvi de 480 m³/dia.</p>	
Descripció d'altres possibles impactes derivats de l'aplicació de la mesura	
<p>Queixes dels usuaris industrials.</p>	
Indicadors per al seguiment de l'acompliment	
<p>Plataforma DM (Digital Metering). Dashboards i taules dinàmiques connectats amb les bases de dades de Telelectura de comptadors domiciliaris.</p>	

Codi	6.2
Descripció de la mesura	
<p>Prohibició de l'ús de l'aigua per al reg de jardins i zones verdes, tant de caràcter públic com particular, excepte per a la realització de regs de supervivència d'arbres o plantes, en l'horari de 20:00h a 8:00h i mitjançant gota a gota o regadora (5.5.2.a PES)</p> <p>El reg de gespa només es permet en superfícies destinades a la pràctica federada d'esport, d'acord amb la mesura 15.1.</p> <p>Exempcions:</p> <ul style="list-style-type: none"> - No s'aplica al reg amb aigües de pluja recollides en teulades ni al reg amb aigües regenerades procedents de depuradora, tot i que cal fer-ho de 20:00 a 8:00h. 	



- En reg municipal (incloent el reg de gespa), amb aigües freàtiques sempre que no es comprometi la disponibilitat d'aigua per a l'abastament domiciliari, tot i que cal fer-ho de 20:00 a 8:00h i amb una dotació màxima de 450 m ³ /ha/mes i indicant clarament que es tracta d'aigua no potable.
Responsables d'execució i vigilància de la mesura
Ajuntament de Vic Aigües Vic
Mitjans humans i materials destinats
Mitjans propis Mitjans de comunicació (premsa, web, XXSS...)
Usuaris receptors de la mesura
Ajuntament de Vic Ciutadania
Quantificació de l'impacte de la mesura en la reducció de la demanda o increment de l'oferta
Jardins i zones verdes públics: 228 m ³ /dia. Jardins i zones verdes abonats cases unifamiliars: 220 m ³ /dia.
Descripció d'altres possibles impactes derivats de l'aplicació de la mesura
-
Indicadors per al seguiment de l'acompliment
-

Codi 7.1
Descripció de la mesura
Resta prohibit l'ompliment total o parcial de fonts ornamentals , llacs artificials i altres elements d'ús estètic de l'aigua (5.4.2.b PES) Exempció: basses que serveixin de refugi a fauna en perill d'extinció i fauna destinada a la recuperació de les espècies autòctones en les masses d'aigua, que es poden omplir amb aigua regenerada o del freàtic.
Responsables d'execució i vigilància de la mesura
Ajuntament de Vic
Mitjans humans i materials destinats
Mitjans propis
Usuaris receptors de la mesura
Ajuntament de Vic



Quantificació de l'impacte de la mesura en la reducció de la demanda o increment de l'oferta
30 m ³ /dia.
Descripció d'altres possibles impactes derivats de l'aplicació de la mesura
-
Indicadors per al seguiment de l'acompliment
Consum dels comptadors municipals destinats a fonts.

Codi	8.2
Descripció de la mesura	
Prohibició de la neteja dels carrers , clavegueram, paviments (incloent gespa artificial i similars), façanes i similars amb aigua potable, ja siguin públics o particulars, excepte si la neteja és resultat d'un accident o incendi, o bé si existeix un risc sanitari o per la seguretat viària (5.5.2.b PES)	
Exempcions:	
<ul style="list-style-type: none"> • Neteja d'aparadors i finestres amb galleda i esponja. • Neteja de carrers, clavegueram, paviments i façanes si l'aigua procedeix de regeneració o del freàtic, sempre que no suposi una reducció de la disponibilitat d'aigua per a l'abastament domiciliari. Cal assenyalar clarament l'origen de l'aigua, indicant que es tracta d'aigua no potable. 	
Responsables d'execució i vigilància de la mesura	
Ajuntament de Vic	
Mitjans humans i materials destinats	
Mitjans propis	
Mitjans de comunicació (premsa, web, XXSS...)	
Usuaris receptors de la mesura	
Ciutadania	
Serveis municipals	
Quantificació de l'impacte de la mesura en la reducció de la demanda o increment de l'oferta	
3 m ³ /dia	
Descripció d'altres possibles impactes derivats de l'aplicació de la mesura	
-	
Indicadors per al seguiment de l'acompliment	



Plataforma DM (Digital Metering).
Dashboards i taules dinàmiques connectats amb les bases de dades de Telelectura de comptadors domiciliaris.

Codi	9.1
Descripció de la mesura	
Prohibició de la utilització d'aigua per a l' eliminació de pols i matèria en suspensió a l'aire (5.5.2.d PES)	
Responsables d'execució i vigilància de la mesura	
Ajuntament de Vic	
Mitjans humans i materials destinats	
Mitjans propis Mitjans de comunicació (premsa, web, XXSS...).	
Usuaris receptors de la mesura	
Ciutadania	
Quantificació de l'impacte de la mesura en la reducció de la demanda o increment de l'oferta	
4 m ³ /dia. (El 10% del consum dels usuaris eventuals/obres)	
Descripció d'altres possibles impactes derivats de l'aplicació de la mesura	
-	
Indicadors per al seguiment de l'acompliment	
Impossibilitat de controlar un impacte tan baix.	

Codi	10.2
Descripció de la mesura	
Limitació de la utilització de l'aigua per l' ompliment de piscines als següents casos: <ul style="list-style-type: none">○ Reompliment parcial de piscines que disposin de sistema de recirculació de l'aigua, en les quantitats indispensables per garantir la qualitat sanitària de l'aigua.○ Primer ompliment de piscines de nova construcció o l'ompliment que respongui a obres de rehabilitació de la piscina o de modificació del vas de piscines d'ús públic (aquelles obertes al públic o a un grup definit d'usuaris, no destinada únicament a la família i convidats del propietari o ocupant) o en les piscines d'ús privat de comunitats de propietaris, cases rurals o d'agroturisme, col·legis majors o similars.	



- Piscines de les instal·lacions juvenils inscrites en el Registre d'Instal·lacions Juvenils de la Direcció General de Joventut.
 - Piscines d'ús terapèutic ubicades en hospitals i centres d'educació especial.
 - Ompliment i reompliment de piscines d'ús privat unifamiliars només quan estan destinades al bany de persones que disposen d'una avaluació del grau de discapacitat en què consta que pateixen alteracions de la conducta.
 - En centres educatius, l'ompliment complert o parcial de piscines desmuntables de capacitat inferior a 500 litres destinades al bany d'infants.
 - Piscines d'aigua de mar que s'omplin i es buidin sense connexió a les xarxes d'abastament i de sanejament públiques.
- En cap cas, no es podran omplir piscines amb aigua procedent de zones on no hi hagi restriccions en l'ús de l'aigua.
(5.5.2.b PES)

Responsables d'execució i vigilància de la mesura
Ajuntament de Vic Aigües Vic
Mitjans humans i materials destinats
Mitjans propis Mitjans de comunicació (premsa, web, XXSS...)
Usuaris receptors de la mesura
Ciutadania
Quantificació de l'impacte de la mesura en la reducció de la demanda o increment de l'oferta
Piscines municipals i privades: 32 m ³ /dia.
Descripció d'altres possibles impactes derivats de l'aplicació de la mesura
-
Indicadors per al seguiment de l'acompliment
-

Codi	11.1
Descripció de la mesura	
Es prohibeix la neteja de qualsevol tipus de vehicle excepte que la neteja es realitzi a establiments comercials de neteja de vehicles que comptin amb sistemes de recirculació de l'aigua. (5.5.2.f PES)	



Responsables d'execució i vigilància de la mesura
Ajuntament de Vic
Mitjans humans i materials destinats
Mitjans propis Mitjans de comunicació (premsa, web, XXSS...).
Usuaris receptors de la mesura
Ciutadania
Quantificació de l'impacte de la mesura en la reducció de la demanda o increment de l'oferta
25 m ³ /dia.
Descripció d'altres possibles impactes derivats de l'aplicació de la mesura
Impossibilitat de controlar un impacte tan baix
Indicadors per al seguiment de l'acompliment
Plataforma DM (Digital Metering). Dashboards i taules dinàmiques connectats amb les bases de dades de Telelectura de comptadors domiciliaris.

Codi	12.1
Descripció de la mesura	
L'ús en granges de l'aigua procedent de la xarxa d'abastament d'aigua potable queda limitat a les quantitats necessàries per l'abeurament i neteja dels animals. També per a la neteja del recinte per mantenir les condicions sanitàries i només si no es disposa d'una font alternativa, exclusivament amb sistemes de neteja a pressió o altres d'eficàcia equivalent (5.5.2.d PES) Informar als usos ramaders de limitació del consum, reduint un 30%.	
Responsables d'execució i vigilància de la mesura	
Ajuntament de Vic Aigües Vic	
Mitjans humans i materials destinats	
Mitjans propis Mitjans de comunicació (premsa, web, XXSS...)	
Usuaris receptors de la mesura	
Sector agrícola i ramader	
Quantificació de l'impacte de la mesura en la reducció de la demanda o increment de l'oferta	



17 m ³ /dia (el 10% del consum dels 107 abonats que tenim identificats com a explotació ramadera)
Descripció d'altres possibles impactes derivats de l'aplicació de la mesura
-
Indicadors per al seguiment de l'acompliment
Plataforma DM (Digital Metering). Dashboards i taules dinàmiques connectats amb les bases de dades de Telelectura de comptadors domiciliaris.

Codi	13.1
Descripció de la mesura	
<p>Establiment dels mecanismes de comunicació oficial cap a la població i usuaris per a comunicar l'estat de sequera i mesures a aplicar.</p> <p>Campanyes de conscienciació social, informatives, de bones pràctiques i estalvi d'aigua amb caràcter informatiu i pedagògic.</p> <ul style="list-style-type: none"> • Habilitació d'un espai permanent sobre sequera al web municipal i d'Aigües Vic: informació general sobre la sequera, consells pel bon ús de l'aigua, enllaç al web de sequera de l'ACA i resum de mesures segons l'estat de sequera. • Oficina d'Atenció Ciutadana: donarà informació a la ciutadania sobre l'estat de sequera i mesures a aplicar. • L'empresa subministradora ha de comunicar mitjançant les factures l'estat d'excepcionalitat per sequera. • Ban municipal d'informació a l'estat d'excepcionalitat i mesures a aplicar. • Campanya de conscienciació via xarxes socials de bones pràctiques i estalvi d'aigua, a més de les mesures a aplicar en la fase d'excepcionalitat. • Notes de premsa sobre la quantitat d'aigua consumida, promoció de mesures d'estalvi i mesures a aplicar en la fase d'excepcionalitat. 	
Responsables d'execució i vigilància de la mesura	
Ajuntament de Vic Aigües Vic	
Mitjans humans i materials destinats	
Mitjans propis Mitjans de comunicació (premsa, web, XXSS...)	
Usuaris receptors de la mesura	
Ciutadania	
Quantificació de l'impacte de la mesura en la reducció de la demanda o increment de l'oferta	



265 m ³ /dia (el 5% del consum promig dels abonats d'ús domèstic, 20.531 abonats).
Descripció d'altres possibles impactes derivats de l'aplicació de la mesura
-
Indicadors per al seguiment de l'acompliment
Núm. de visites a l'espai permanent de sequera del web municipal i d'Aigües Vic. Indicadors propis de les xarxes socials.

Codi	14.1
Descripció de la mesura	Aplicar règim sancionador per l'incompliment per part dels usuaris de les obligacions establertes.
Responsables d'execució i vigilància de la mesura	Ajuntament de Vic
Mitjans humans i materials destinats	Mitjans propis
Usuaris receptors de la mesura	Clients
Quantificació de l'impacte de la mesura en la reducció de la demanda o increment de l'oferta	-
Descripció d'altres possibles impactes derivats de l'aplicació de la mesura	-
Indicadors per al seguiment de l'acompliment	-

Codi	15.1
Descripció de la mesura	El reg de camps esportius de gespa i d'altres superfícies esportives (com gespa artificial, sauló, terra, terra batuda, etc.) només es permet en superfícies destinades a la pràctica federada d'esport, tant pública com privada, i s'utilitzarà la mínima quantitat d'aigua potable, prioritant el consum de recursos hídrics alternatius. En qualsevol cas, no haurà d'ésser superior a 450 m ³ /ha/mes, i s'efectuarà en horari de 20:00h a 8:00h. S'evitarà el reg en temps de pluja.



Responsables d'execució i vigilància de la mesura
Ajuntament de Vic Aigües Vic
Mitjans humans i materials destinats
Mitjans propis Mitjans de comunicació (premsa, web, XXSS...).
Usuaris receptors de la mesura
Ajuntament de Vic Ciutadania
Quantificació de l'impacte de la mesura en la reducció de la demanda o increment de l'oferta
2 m³/dia (el 2,5% del consum mitjà dels abonats amb reg esportiu)
Descripció d'altres possibles impactes derivats de l'aplicació de la mesura
Els cabals mínims nocturns augmentaran i deixarà de ser un bon indicador del que es poden considerar les fugues estructurals.
Indicadors per al seguiment de l'acompliment
-

Codi	16.2
Descripció de la mesura	
Reducció de la pressió de la xarxa, amb horari limitat (nocturn 20:00h a 8:00h), al sector industrial.	
Responsables d'execució i vigilància de la mesura	
Aigües Vic	
Mitjans humans i materials destinats	
Mitjans propis	
Usuaris receptors de la mesura	
Abonats situats al PI Malloles, Bruguier i Casasses	
Quantificació de l'impacte de la mesura en la reducció de la demanda o increment de l'oferta	
9 m³/dia.	
Descripció d'altres possibles impactes derivats de l'aplicació de la mesura	
-	
Indicadors per al seguiment de l'acompliment	



Consum aigua sector

Codi	17.1
Descripció de la mesura	
Prohibició d'activitats lúdiques i recreatives (festes d'escuma, festes Holi...) que requereixin l'ús d'aigua. Exempcions: <ul style="list-style-type: none"> - Ús de mànega o polvorització amb aigua en casals d'estiu i escoles per garantir la salut dels infants en cas d'altres temperatures. - Refugis climàtics actius amb un ús eficient de l'aigua. 	
Responsables d'execució i vigilància de la mesura	
Ajuntament de Vic Aigües Vic	
Mitjans humans i materials destinats	
Mitjans propis Mitjans de comunicació (premsa, web, XXSS...)	
Usuaris receptors de la mesura	
Ciutadania	
Quantificació de l'impacte de la mesura en la reducció de la demanda o increment de l'oferta	
1 m ³ /dia	
Descripció d'altres possibles impactes derivats de l'aplicació de la mesura	
-	
Indicadors per al seguiment de l'acompliment	
-	

Taula resum de les mesures a aplicar

Mesures de l'estat d'EXCEPCIONALITAT

Tipus	Codi de la mesura	Impacte en la demanda (m ³ /dia)	Impacte en l'oferta (m ³ /dia)
Preventives	13.1	265,00	305,02
Restricció	1.2	0,00	0,00



	14.1	0,00	0,00
Organització i control	2.0	120,00	138,12
	4.0	12,27	14,12
Estructurals	3.0	0,00	0,00
	16.2	9,00	10,36
Demanda	5.2	480,00	552,48
	6.2	448,00	515,6
	7.1	30,00	34,53
	8.2	3,00	3,45
	9.1	4,00	4,60
	10.2	32,00	36,83
	11.1	25,00	28,78
	12.1	17,00	19.567
	15.1	2,00	2,302
17.1	1,00	1,151	
TOTAL		1.448,27	1.666,96
		TOTAL SUBMINISTRAT	12.275,00
		% ESTALVI	13,58%

5.4.- MESURES EN SITUACIÓ D'EMERGÈNCIA

L'ús d'aigua per a l'abastament de població està sotmès a totes les limitacions contemplades en les FASES d'ALERTA i EXCEPCIONALITAT (apartats 5.2 i 5.3), amb l'afegit de les que s'indiquen a continuació.

Els volums lliurats per a l'abastament de població no poden superar en Emergència una dotació màxima equivalent de **200 litres per habitant i dia**, incloent les fraccions servides des dels recursos propis municipals.

En estat d'emergència, el comitè de sequera podrà limitar el **consum d'aigua per a ús domèstic a un màxim de 100 litres per persona**.

En establiments d'allotjament turístic oberts, es podrà limitar el consum d'aigua a un màxim de 100 litres per plaça ocupada. Aquesta limitació serà d'aplicació obligatòria quan durant un període de 3 mesos consecutius s'hagin superat les dotacions màximes del municipi.



Codi	1.3
Descripció de la mesura	
Reunions del Comitè de Seguiment del Pla d'Emergència en Situacions de Sequera. Periodicitat de les reunions: Setmanal	
Responsables d'execució i vigilància de la mesura	
Ajuntament de Vic	
Mitjans humans i materials destinats	
Membres del Comitè de seguiment del pla d'emergència en situacions de sequera. (Consultar apartat 1.3)	
Usuaris receptors de la mesura	
-	
Quantificació de l'impacte de la mesura en la reducció de la demanda o increment de l'oferta	
0 m ³ /dia.	
Descripció d'altres possibles impactes derivats de l'aplicació de la mesura	
-	
Indicadors per al seguiment de l'acompliment	
Actes de reunió	

Codi	5.3
Descripció de la mesura	
Informar als usuaris industrials limitació del consum, reduint un 25%. <i>Control mensual del consum. El consum normal és la mitjana dels tres últims anys de normalitat hidrològica. El càlcul de la reducció es basa en la mitjana del mateix període dels tres últims anys de normalitat.</i> <i>Comunicació als consumidors industrials en cas de superació.</i>	
Responsables d'execució i vigilància de la mesura	
Ajuntament de Vic Aigües Vic	
Mitjans humans i materials destinats	
Mitjans propis Mitjans de comunicació (premsa, web, XXSS...)	
Usuaris receptors de la mesura	
Usuaris industrials	



Quantificació de l'impacte de la mesura en la reducció de la demanda o increment de l'oferta
El consum industrial de l'any 2020 va ser de 1.167.976 m ³ , un 32% respecte el consum total. Un 25% de reducció representaria un estalvi de 800 m ³ /dia.
Descripció d'altres possibles impactes derivats de l'aplicació de la mesura
Queixes dels usuaris industrials.
Indicadors per al seguiment de l'acompliment
Plataforma DM (Digital Metering). Dashboards i taules dinàmiques connectats amb les bases de dades de Telelectura de comptadors domiciliaris.

Codi	6.3
Descripció de la mesura	
Prohibició de l'ús de l'aigua per al reg de jardins i zones verdes , tant de caràcter públic com privat, amb les excepcions següents: (5.6.2.a PES) <ul style="list-style-type: none"> ○ Reg públic de supervivència d'arbrat i jardins botànics sempre que es realitzi amb aigües regenerades procedents de depuradora o amb aigües freàtiques, s'utilitzi la mínima quantitat d'aigua indispensable, preferentment en hores de baixa insolació, i s'indiqui l'origen de l'aigua utilitzada i que no és aigua potable. ○ Reg amb aigües no procedents de xarxa municipal d'aigua potable per a supervivència d'arbrat de caràcter singular o monumental en espais públics. 	
Responsables d'execució i vigilància de la mesura	
Ajuntament de Vic Aigües Vic	
Mitjans humans i materials destinats	
Mitjans propis Mitjans de comunicació (premsa, web, XXSS...)	
Usuaris receptors de la mesura	
jardins i zones verdes públics i jardins i zones verdes abonats cases unifamiliars.	
Quantificació de l'impacte de la mesura en la reducció de la demanda o increment de l'oferta	
Jardins i zones verdes públics: 304 m ³ /dia. Jardins i zones verdes abonats cases unifamiliars: 293 m ³ /dia.	
Descripció d'altres possibles impactes derivats de l'aplicació de la mesura	
-	



Indicadors per al seguiment de l'acompliment
<p>Plataforma DM (Digital Metering). Dashboards i taules dinàmiques connectats amb les bases de dades de Telelectura de comptadors domiciliaris.</p>

Codi	7.1
Descripció de la mesura	<p>Resta prohibit l'ompliment total o parcial de fonts ornamentals, llacs artificials i altres elements d'ús estètic de l'aigua (5.4.2.b PES) Exempció: basses que serveixin de refugi a fauna en perill d'extinció i fauna destinada a la recuperació de les espècies autòctones en les masses d'aigua, que es poden omplir amb aigua regenerada o del freàtic.</p>
Responsables d'execució i vigilància de la mesura	<p>Ajuntament de Vic Aigües Vic</p>
Mitjans humans i materials destinats	<p>Mitjans propis Mitjans de comunicació (premsa, web, XXSS...)</p>
Usuaris receptors de la mesura	<p>Principalment espais d'ús públic</p>
Quantificació de l'impacte de la mesura en la reducció de la demanda o increment de l'oferta	<p>30 m³/dia.</p>
Descripció d'altres possibles impactes derivats de l'aplicació de la mesura	<p>-</p>
Indicadors per al seguiment de l'acompliment	<p>Consum dels comptadors municipals destinats a fonts.</p>

Codi	8.2
Descripció de la mesura	<p>Prohibició de la neteja dels carrers, clavegueram, paviments (incloent gespa artificial i similars), façanes i similars amb aigua potable, ja siguin públics o particulars, excepte si la neteja és resultat d'un accident o incendi, o bé si existeix un risc sanitari o per la seguretat viària (5.5.2.b PES) Exempcions:</p> <ul style="list-style-type: none"> • Neteja d'aparadors i finestres amb galleda i esponja.



<ul style="list-style-type: none"> Neteja de carrers, clavegueram, paviments i façanes si l'aigua procedeix de regeneració o del freàtic, sempre que no suposi una reducció de la disponibilitat d'aigua per a l'abastament domiciliari. Cal assenyalar clarament l'origen de l'aigua, indicant que es tracta d'aigua no potable.
Responsables d'execució i vigilància de la mesura
Ajuntament de Vic
Mitjans humans i materials destinats
Mitjans propis Mitjans de comunicació (premsa, web, XXSS...)
Usuaris receptors de la mesura
Ciudadania Serveis municipals
Quantificació de l'impacte de la mesura en la reducció de la demanda o increment de l'oferta
3 m ³ /dia
Descripció d'altres possibles impactes derivats de l'aplicació de la mesura
-
Indicadors per al seguiment de l'acompliment
Plataforma DM (Digital Metering). Dashboards i taules dinàmiques connectats amb les bases de dades de Telelectura de comptadors domiciliaris.

Codi	9.1
Descripció de la mesura	
Prohibició de la utilització d'aigua per a l'eliminació de pols i matèria en suspensió a l'aire (5.5.2.d PES)	
Responsables d'execució i vigilància de la mesura	
Ajuntament de Vic	
Mitjans humans i materials destinats	
Mitjans propis Mitjans de comunicació (premsa, web, XXSS...).	
Usuaris receptors de la mesura	
Ciudadania	
Quantificació de l'impacte de la mesura en la reducció de la demanda o increment de l'oferta	



4 m ³ /dia. (El 10% del consum dels usuaris eventuais/obres)
Descripció d'altres possibles impactes derivats de l'aplicació de la mesura
-
Indicadors per al seguiment de l'acompliment
Impossibilitat de controlar un impacte tan baix.

Codi 10.3
Descripció de la mesura
<p>Prohibició de l'ompliment total o parcial de qualsevol tipus de piscina (5.6.2.c PES), excepte en els casos següents:</p> <ul style="list-style-type: none"> ○ Reompliment parcial de les piscines cobertes inscrites al cens d'equipaments esportius de la Generalitat de Catalunya i de les piscines descobertes d'ús durant tot l'any per a la pràctica esportiva federada, sempre que disposin d'un sistema de recirculació, que s'utilitzi la mínima aigua indispensable per garantir la qualitat sanitària de l'aigua, que s'apliquin mesures d'estalvi complementàries en la mateixa instal·lació esportiva que aconseguixin un estalvi d'aigua equivalent a l'aigua utilitzada pel reompliment i que es tanquin totalment les dutxes. ○ Ompliment i reompliment de piscines d'ús terapèutic d'hospitals, residències, centres d'educació especial i centres de la Xarxa de Serveis Socials d'Atenció Pública. ○ Ompliment i reompliment de piscines destinades al bany de persones que disposen d'una avaluació del grau de discapacitat en la qual consta que pateixen alteracions de la conducta. ○ Ompliment total o parcial de piscines d'aigua de mar que s'omplin i buidin sense connexió a la xarxa d'abastament i sanejament. ○ Reompliment de piscines declarades refugis climàtics, en les quantitats indispensables per garantir la qualitat sanitària de l'aigua, sempre que mitjançant l'aplicació de mesures d'estalvi addicionals, com el tancament total o parcial de les dutxes, s'aconsegueixin estalvis d'aigua equivalents al volum d'aigua emprat per el reompliment de la piscina. Una piscina podrà ser declarada refugi climàtic per l'Ajuntament en els casos següents: <ul style="list-style-type: none"> ○ Quan en el municipi o barri, l'equipament sigui imprescindible per garantir un espai per reduir l'efecte de les altes temperatures a la ciutadania.



- Quan sigui un equipament públic i obert a la ciutadania o privat que tingui un acord amb l'Ajuntament per ser obert al públic en idèntiques condicions de preus que les piscines públiques.

Per resolució d'alcaldia, es podrà modificar el cens de piscines que actuen com a refugi climàtic.

En cap cas, no es permet l'ompliment de piscines amb aigua procedent d'altres zones sense restriccions pel que fa a l'ús de l'aigua.

Responsables d'execució i vigilància de la mesura

Ajuntament de Vic
Aigües Vic

Mitjans humans i materials destinats

Mitjans propis
Mitjans de comunicació (premsa, web, XXSS...)

Usuaris receptors de la mesura

Piscines públiques i privades

Quantificació de l'impacte de la mesura en la reducció de la demanda o increment de l'oferta

Piscines municipals i privades: 90 m³/dia.

Descripció d'altres possibles impactes derivats de l'aplicació de la mesura

-

Indicadors per al seguiment de l'acompliment

Plataforma DM (Digital Metering).
Dashboards i taules dinàmiques connectats amb les bases de dades de Telelectura de comptadors domiciliaris.

Codi 11.1

Descripció de la mesura

Prohibició de **neteja** de qualsevol tipus **de vehicle** excepte els que es realitzin a establiments comercials de neteja de vehicles que comptin amb sistemes de recirculació de l'aigua (5.6.2.d PES)

Responsables d'execució i vigilància de la mesura

Ajuntament de Vic
Aigües Vic

Mitjans humans i materials destinats

Mitjans propis
Mitjans de comunicació (premsa, web, XXSS...)



Usuaris receptors de la mesura
-
Quantificació de l'impacte de la mesura en la reducció de la demanda o increment de l'oferta
25 m³/dia.
Descripció d'altres possibles impactes derivats de l'aplicació de la mesura
-
Indicadors per al seguiment de l'acompliment
Impossibilitat de controlar un impacte tan baix.

Codi	12.1
Descripció de la mesura	
L'ús en granges de l'aigua procedent de la xarxa d'abastament d'aigua potable queda limitat a les quantitats necessàries per l'abeurament i neteja dels animals. També per a la neteja del recinte per mantenir les condicions sanitàries i només si no es disposa d'una font alternativa, exclusivament amb sistemes de neteja a pressió o altres d'eficàcia equivalent (5.5.2.d PES)	
Informar als usos ramaders de limitació del consum, reduint un 50%.	
Responsables d'execució i vigilància de la mesura	
Ajuntament de Vic Aigües Vic	
Mitjans humans i materials destinats	
Mitjans propis Mitjans de comunicació (premsa, web, XXSS...)	
Usuaris receptors de la mesura	
Sector agrícola i ramader	
Quantificació de l'impacte de la mesura en la reducció de la demanda o increment de l'oferta	
17 m³/dia (el 10% del consum dels 107 abonats que tenim identificats com a explotació ramadera)	
Descripció d'altres possibles impactes derivats de l'aplicació de la mesura	
-	
Indicadors per al seguiment de l'acompliment	
Plataforma DM (Digital Metering). Dashboards i taules dinàmiques connectats amb les bases de dades de Telelectura de	



comptadors domiciliaris.

Codi	13.1
Descripció de la mesura	
<p>Establiment dels mecanismes de comunicació oficial cap a la població i usuaris per a comunicar l'estat de sequera i mesures a aplicar.</p> <p>Campanyes de conscienciació social, informatives, de bones pràctiques i estalvi d'aigua amb caràcter informatiu i pedagògic.</p> <ul style="list-style-type: none"> • Habilitació d'un espai permanent sobre sequera al web municipal i d'Aigües Vic: informació general sobre la sequera, consells pel bon ús de l'aigua, enllaç al web de sequera de l'ACA i resum de mesures segons l'estat de sequera. • Oficina d'Atenció Ciutadana: donarà informació a la ciutadania sobre l'estat de sequera i mesures a aplicar. • L'empresa subministradora ha de comunicar mitjançant les factures l'estat d'emergència per sequera. • Ban municipal d'informació a l'estat d'emergència i mesures a aplicar. • Campanya de conscienciació via xarxes socials de bones pràctiques i estalvi d'aigua, a més de les mesures a aplicar en la fase d'emergència. • Notes de premsa sobre la quantitat d'aigua consumida, promoció de mesures d'estalvi i mesures a aplicar en la fase d'emergència. 	
Responsables d'execució i vigilància de la mesura	
Ajuntament de Vic Aigües Vic	
Mitjans humans i materials destinats	
Mitjans propis Mitjans de comunicació (premsa, web, XXSS...)	
Usuaris receptors de la mesura	
Ciutadania	
Quantificació de l'impacte de la mesura en la reducció de la demanda o increment de l'oferta	
265 m³/dia (el 5% del consum mitjà dels abonats d'ús domèstic, 20.531 abonats).	
Descripció d'altres possibles impactes derivats de l'aplicació de la mesura	
-	
Indicadors per al seguiment de l'acompliment	
Núm. de visites a l'espai permanent de sequera del web municipal i d'Aigües Vic. Indicadors propis de les xarxes socials.	



Codi	14.1
Descripció de la mesura	
Aplicar règim sancionador per l'incompliment per part dels usuaris de les obligacions establertes.	
Responsables d'execució i vigilància de la mesura	
Ajuntament de Vic	
Mitjans humans i materials destinats	
Mitjans propis	
Usuaris receptors de la mesura	
Clients	
Quantificació de l'impacte de la mesura en la reducció de la demanda o increment de l'oferta	
-	
Descripció d'altres possibles impactes derivats de l'aplicació de la mesura	
-	
Indicadors per al seguiment de l'acompliment	
-	

Codi	15.3
Descripció de la mesura	
El reg de camps esportius de gespa i d'altres superfícies esportives (com gespa artificial, sauló, terra, terra batuda, etc.) només es permet si es compleixen <u>totes</u> les condicions següents: <ul style="list-style-type: none"> ○ Són per a la pràctica federada d'esport. ○ Es realitzi amb aigües regenerades procedents de depuradora o amb aigües freàtiques. ○ S'apliquin mesures d'estalvi complementàries en la mateixa instal·lació esportiva que aconseguixin un estalvi d'aigua equivalent a l'aigua utilitzada pel reg. ○ Es tanquin totalment les dutxes. ○ S'utilitzi la mínima aigua indispensable. ○ Es regui en hores de baixa insolació. 	



○ S'indiqui de manera visible l'origen de l'aigua i que no s'utilitza aigua potable.
Responsables d'execució i vigilància de la mesura
Ajuntament de Vic Aigües Vic
Mitjans humans i materials destinats
Mitjans propis Mitjans de comunicació (premsa, web, XXSS...).
Usuaris receptors de la mesura
Ajuntament de Vic Ciutadania
Quantificació de l'impacte de la mesura en la reducció de la demanda o increment de l'oferta
2,8 m³/dia (el 3,5% del consum mitjà dels abonats amb reg esportiu)
Descripció d'altres possibles impactes derivats de l'aplicació de la mesura
-
Indicadors per al seguiment de l'acompliment
-

Codi	16.3
Descripció de la mesura	
Reducció de pressió de la xarxa al sector industrial de manera permanent, tenint en compte els problemes que es poden originar al subministrament d'edificis o zones elevades i l'impacte sobre l'estanqueïtat de la xarxa.	
Responsables d'execució i vigilància de la mesura	
Aigües Vic	
Mitjans humans i materials destinats	
Mitjans propis	
Usuaris receptors de la mesura	
Reducció de pressió de la xarxa al sector industrial.	
Quantificació de l'impacte de la mesura en la reducció de la demanda o increment de l'oferta	
18 m³/dia.	
Descripció d'altres possibles impactes derivats de l'aplicació de la mesura	
-	



Indicadors per al seguiment de l'acompliment
Consum aigua sector

Codi	17.1
Descripció de la mesura	
Prohibició d'activitats lúdiques i recreatives (festes d'escuma, festes Holi...) que requereixin l'ús d'aigua. Exempcions: <ul style="list-style-type: none"> - Ús de mànega o polvorització amb aigua en casals d'estiu i escoles per garantir la salut dels infants en cas d'altres temperatures. - Refugis climàtics actius amb un ús eficient de l'aigua. 	
Responsables d'execució i vigilància de la mesura	
Ajuntament de Vic Aigües Vic	
Mitjans humans i materials destinats	
Mitjans propis Mitjans de comunicació (premsa, web, XXSS...)	
Usuaris receptors de la mesura	
Ciutadania	
Quantificació de l'impacte de la mesura en la reducció de la demanda o increment de l'oferta	
1 m ³ /dia	
Descripció d'altres possibles impactes derivats de l'aplicació de la mesura	
-	
Indicadors per al seguiment de l'acompliment	
-	

Taula resum de les mesures a aplicar

Mesures de l'estat d'EMERGÈNCIA

Tipus	Codi de la mesura	Impacte en la demanda (m ³ /dia)	Impacte en l'oferta (m ³ /dia)
Preventives	13.1	265,00	305,02
Correctives	1.3	0,00	0,00



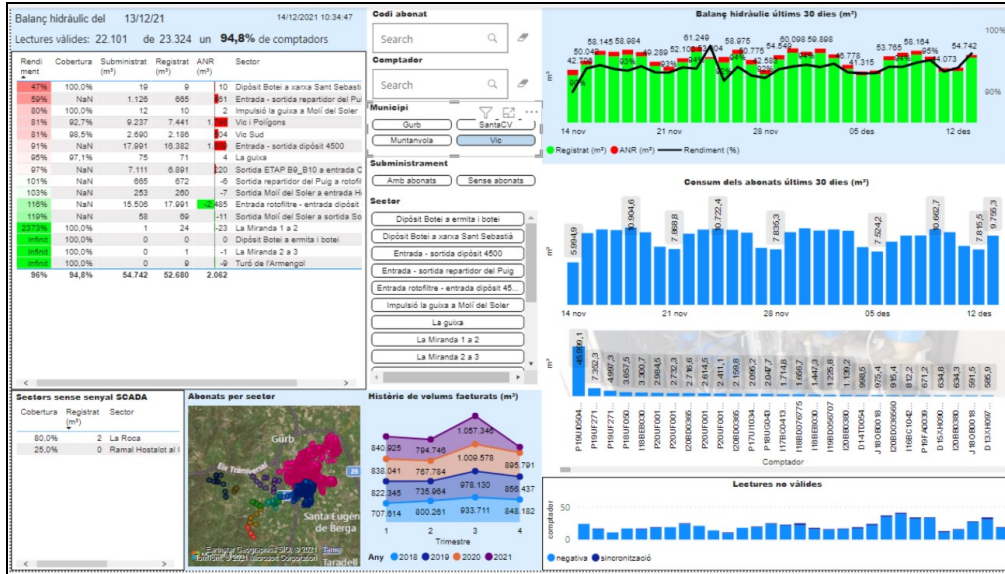
	14.1	0,00	0,00
Organització i control	2.0	120,00	138,12
	4.0	12,27	14,12
Estructurals	3.0	0,00	0,00
	16.3	18,00	20,72
Demanda	5.3	800,00	920,80
	6.3	597,00	687,1
	7.3	30,00	34,53
	8.2	3,00	3,45
	9.1	4,00	4,60
	10.3	90,00	103,59
	11.3	25,00	28,78
	12.1	17,00	19,57
	15.3	2,80	3,22
	17.1	1,00	1,151
TOTAL		1.985,07	2.284,84
		TOTAL SUBMINISTRAT	12.275,00
		% ESTALVI	18,61 %

Captura de pantalla de la Plataforma DM (Digital Metering)





Captura de pantalla de Dashboard de monitorització i sectorització



Captura de pantalla de Taula Dinàmica per al control de Sobreconsums

Etiquetes de fila	ÚLTIM					
	CONSUM 24H respecte PROMIG	ÚLTIM CONSUM 24H	MÍNIM	PROMIG	MEDIANA	MÀXIM
190159-INDUSTRIAL-ESCORCADOR FRIG. D'OSONA SA-CR-DE SANT LLORENÇ DESMUNTS 84 (47929,46921,46065,46978,45039,41542,46322,37239)	-8%	1.396,50	83,80	1.516,8	1.769,7	2.157,3
86185-INDUSTRIAL-CALIDAD PASOAL S A U-CTRA BCN A PUIGCERDÀ N-132 Km.64,5 (23459,24131,26877,23026,23799,18014,17240,22099)	-15%	680,64	331,47	803,9	852,7	1.051,2
9006119-INDUSTRIAL-ALIMENTARIA TARRADELLAS MAS GALI, SLU-CR-DE LA VIA 84 P-3 (21101,20152,24969,26020,26497,24667,21406,21299)	9%	747,73	32,73	684,5	824,9	1.137,4
46142-INDUSTRIAL-CASA TARRADELLAS SA-CR-CERDANYA SN (12401,12376,13818,14724,15615,14032,12033,12024)	-30%	282,58	0,03	406,0	516,5	644,7
46184-INDUSTRIAL-ALIMENTARIA TARRADELLAS MAS GALI, SLU-AVG-MAS GALI SN extra (8021,8400,9148,8879,10019,9375,9348,9428)	14%	303,01	4,72	266,7	336,7	441,7
190413-INDUSTRIAL-SALA DE DESFER I MAG.FRIG. J. VIÑAS SA-CR-DE SANT LLORENÇ DESMUNTS 1 (8425,8246,7454,8147,8551,7625,7646,6232)	13%	292,07	12,06	259,2	306,4	436,3
46192-INDUSTRIAL-ALIMENTARIA TARRADELLAS MAS GALI, SLU-CR-DE LA VIA SN P-3 (6971,6358,7228,7387,7512,7526,7171,7795)	12%	258,16	15,28	230,5	267,4	386,3
190423-INDUSTRIAL-COSTA FOOD MEAT SL-CR-DE SANT LLORENÇ DESMUNTS 40 (5524,5681,5741,5967,5320,4504,4989,4040)	34%	234,66	14,59	175,2	210,8	270,8
190452-INDUSTRIAL-COOP. DE TREBALL CALANDRA SCCL-CR.SOT DELS PRADALS 9 (5750,3656,3736,3503,3324,3127,3353,3146)	17%	133,75	7,95	114,6	140,0	217,9
190450-INDUSTRIAL-ALIMENTARIA TARRADELLAS CASSERES SL-CR.SANT PERE DE CASSERES 6 (3092,2647,2757,2610,2901,2838,3245,2783)	8%	108,02	0,08	100,0	104,7	236,9
3007380-INDUSTRIAL-COSTA FOOD MEAT SL-CR.CAMÍ DEL POLVORI 10 (2819,3683,3813,3601,3955,3492,3254,32118)	37%	137,15	8,74	99,9	113,4	134,2
190453-INDUSTRIAL-GRUP BAUCELLS ALIMENTACIÓ SL-CR-DEL MOLU DEL LOBET 10 (3073,2871,2945,2792,2919,2653,2837,2335)	-20%	75,99	23,19	95,2	107,8	134,3
186500-PIME-INDUSTRIAS CARNICAS MONTRONILL-CR.ESQUIROL SN (9036,8115,8228,8650,11303,8413,10763,11412)	18%	110,09	10,61	93,3	112,9	135,9
190215-INDUSTRIAL-PROQUIMIA SA-CR-DE PRATS 10 (3177,3035,3314,2897,2853,2602,2811,2269)	-5%	87,91	4,45	92,9	116,1	190,7
46183-INDUSTRIAL-ALIMENTARIA TARRADELLAS MAS GALI, SLU-CR.SANT SEBASTIÀ SN P-2 (3084,2410,2558,2557,2900,2613,2347,2501)	-28%	64,91	5,53	90,1	83,8	164,7
190399-INDUSTRIAL-GRUP BAUCELLS ALIMENTACIÓ SL-CR-DEL MOLU DEL LOBET 53-S (2699,2598,2441,2300,2395,2209,2430,1949)	-22%	66,17	17,76	84,4	96,3	119,6
43558-PIME-GRANJA EL RIQUER SL-LC-EL RIQUÉ SN (8038,6945,5089,5034,4673,1211,1293,4443)	-4%	74,88	66,26	77,7	77,8	87,5
46151-INDUSTRIAL-DIVASA FARMAC. S.A.-CTRA.SANT HIPOLIT B 521 Km.71 (2291,9365,3370,1530,2608,2270,2214,1891)	-37%	47,07	6,61	74,5	70,5	145,2
190404-INDUSTRIAL-CARNIQUES D'OSONA SL-CR-DE SANT LLORENÇ DESMUNTS 9 (2349,2193,2571,2625,2615,2026,1915,1736)	5%	76,66	1,57	73,1	85,4	116,4
190201-INDUSTRIAL-CONSORCI HOSPITALARI DE VIC-CR-DE FRANCESC PLA EL VIGATA 1 (2607,2624,2579,2486,2381,2175,2516,2997)	16%	84,50	0,70	72,8	78,0	250,7
186811-INDUSTRIAL-EXPORT EL BRUGUER SLU-CR-DE CANTONIGROS 14 (2287,2442,2677,2732,2718,2698,5106,8311)	26%	88,85	1,07	70,8	96,5	109,3
3010479-INDUSTRIAL-GRUP BAUCELLS ALIMENTACIÓ SL-CR-DE POLGUEROLÉS 5 (1891,1725,1895,1820,1774,1664,1785,1943)	-48%	29,95	7,87	58,1	69,9	87,0
190436-INDUSTRIAL-EMBOTITS ESPINA SA-CR-DE RIPOLL 61 (1886,2055,2463,2664,2404,1394,1056,10211)	38%	78,89	4,11	57,1	69,8	96,5
46143-INDUSTRIAL-CASA TARRADELLAS SA-CR-BCN A PUIGCERDÀ N-132 Km.70 (1793,1227,1412,1496,1584,1784,1535,1757)	3%	57,03	0,67	55,3	58,2	81,0
186393-INDUSTRIAL-TRANSPORTES ROSENDO QUINTANA S-CR.SUSOUEDA 12 (1661,1613,1487,1561,1642,1913,2396,1261)	1%	53,93	0,30	53,3	65,0	104,2
46176-INDUSTRIAL-BARRY CALLEBAUT MANUFACT. IBER-CTRA BCN A PUIGCERDÀ N-132 Km.71,2 (1410,1889,1755,1735,2476,2020,2077,1742)	-3%	47,78	28,72	49,2	50,6	79,4

5.5.- RESUM DE LES MESURES A APLICAR

- 1.- Comitè de seguiment.
- 2.- Monitorització dels balanços hidràulics diaris.
- 3.- Campanya de recerca de fuites a la xarxa.



- 4.- Monitorització dels consums dels usuaris.
- 5.- Limitació del consum d'ús industrial.
- 6.- Limitació del consum en regs.
- 7.- Limitació del consum en fonts.
- 8.- Limitació del consum en la neteja de carrers.
- 9.- Limitació del consum en la neteja d'obres.
- 10.- Limitació del consum en piscines.
- 11.- Limitació del consum en la neteja de vehicles.
- 12.- Limitació del consum en l'ús agrícola .
- 13.- Campanyes de comunicació.
- 14.- Aplicació del regim sancionador.
- 15.- Limitació del consum en regs de camps esportius.
- 16.- Reducció de la pressió en la zona industrial.
- 17.- Limitació en activitats lúdiques i recreatives.

5.6.- PROPOSTES DE DEMANDA D'AIGUA EN ALTA

Donada la tipologia de l'abastament d'aigua de la ciutat de Vic, actualment no existeix cap opció per realitzar subministrament en alta.

5.7.- MESURES ESPECIFIQUES PER ALS USUARIS SENSIBLES

En cas d'un episodi de sequera s'implantarà un sistema d'abastament via cubes d'aigua potable des del dipòsit general de l'ETAP fins als usuaris sensibles.

Es disposarà de dues cubes fent un servei de 10 h/dia el que representarà una capacitat aproximada d'uns 360 m³/dia.

5.8.- ÚS D'AIGUA DE MAR DESSALINITZADA

Les limitacions en l'ús de l'aigua establertes al Pla d'emergència en situacions de sequera del municipi de Vic **no s'apliquen en la utilització d'aigua procedent d'instal·lacions de dessalinització d'aigua de mar** de titularitat privada, sempre que es compleixin les condicions següents:

- Que l'usuari o la comunitat d'usuaris disposi de la corresponent concessió d'ús privatiu del domini públic hidràulic, sense perjudici de les autoritzacions i altres concessions demanials que siguin necessàries d'acord amb la legislació sectorial aplicable.
- Que l'usuari o els usuaris de l'aigua la utilitzin per mantenir l'activitat econòmica que exerceixen i el corresponent manteniment dels llocs de treball de l'activitat.
- Que l'usuari o els usuaris presentin un pla d'estalvi de consum d'aigua respecte del seu consum en situació de normalitat, que comporti una reducció del consum d'aigua procedent de la xarxa de subministrament domiciliari com a mínim en els percentatges



de reducció que estableix el Pla especial d'actuació en situació d'alerta i eventual sequera per al tipus d'ús de què es tracti o en el percentatge que correspongui per aconseguir la dotació màxima en alta per a abastament de població que s'estableixi en compliment de l'esmentat Pla especial.

- Que l'arribada de l'aigua al punt o punts d'utilització es faci amb un emmagatzematge periòdic de mínim set dies o bé que arribi amb la xarxa de distribució.
- Que en el cas que es constitueixi una comunitat d'usuaris, i sigui tècnicament i econòmicament viable, s'ofereixi l'entrada a la comunitat a explotacions agrícoles o ramaderes que tinguin dificultats en el subministrament d'aigua.

6.- DEFINICIÓ DELS MECANISMES DE SEGUIMENT I CONTROL DE L'ESTAT DE SEQUERA I APLICACIÓ DEL PES I DEL PE

L'organisme encarregat de fer el seguiment i control de l'estat d'evolució dels escenaris de sequera i de la implantació del PES és el Comitè de Seguiment, descrit a l'apartat 1.3 del present document. Mitjançant les reunions previstes i descrites en els apartats 5.1, 5.2, 5.3 i 5.4 es controlarà i avaluarà l'evolució de l'estat de sequera i es coordinarà amb l'ACA per tal de donar compliment i aplicació al PES.

La definició de les diferents situacions descrites en aquest pla de sequera es determinaran juntament amb les autoritats (ACA, Ajuntament, Autoritat Sanitària, etc.).

El Comitè de Seguiment analitzarà i informarà a les autoritats com a mínim de manera periòdica dels següents aspectes:

- Evolució de la sequera en els àmbits de planificació superior.
- Evolució de la disponibilitat dels recursos ordinaris i extraordinaris disponibles.
- Evolució de la demanda amb l'objectiu d'identificar als grans consumidors en el moment de la sequera.
- Registre de les incidències i impactes produïts per la sequera.
- Registre de les mesures aplicades en cada una de les fases i els resultats obtinguts amb la seva implantació.

7.- APLICACIÓ I REVISIÓ DEL PE

L'adaptació d'aspectes molt concrets a les circumstàncies que es vagin produint o la introducció de modificacions no substancials es consideraran una actualització del PE. En canvi, per canvis significatius en la seva organització o mesures d'actuació serà necessària una revisió.

Es procedirà a una revisió del Pla de Sequera en els següents casos:



- Quan existeixin canvis significatius o actualitzacions en el PES de rang superior.
- Quan hi hagi canvis significatius en algun dels elements substancials, en el marc institucional en el que es desenvolupi, o en un altre àmbit que afecti de manera significativa les condicions de context.
- Després d'un episodi de sequera en base a l'informe de seguiment i avaluació. Durant l'episodi de sequera s'haurà de realitzar un seguiment de la situació i una avaluació de l'efectivitat del Pla després de la finalització.
- Es realitzarà una revisió i actualització almenys cada 5 anys del present document.

8.- ASSOLIMENT DELS OBJECTIUS

8.1.- ÚS DOMÈSTIC, MUNICIPAL, PIME I EVENTUAL

Tal i com s'indica en l'apartat 4.3. les dotacions objectiu per als usos domèstic, municipal, Pime i eventual són les següents.

Any 2020	Dotació (l/h/d)	ESCENARIS ESTABLERTS (litre/habitant/dia)		
		ALERTA	EXCEPCIONALITAT	EMERGÈNCIA I
Gener	184	250	230	200
Febrer	174	250	230	200
Març	172	250	230	200
Abril	177	250	230	200
Maig	197	250	230	200
Juny	213	250	230	200
Juliol	219	250	230	200
Agost	154	250	230	200
Setembre	177	250	230	200
Octubre	188	250	230	200
Novembre	182	250	230	200
Desembre	178	250	230	200

Un cop aplicades les mesures descrites a l'apartat 6, les dotacions resultants son:



Any 2020	Dotació	ALERTA	Dotació	EXCEPCIONALITAT	Dotació	EMERGÈNCIA
Gener	173	250	159	230	150	200
Febrer	163	250	150	230	142	200
Març	161	250	149	230	140	200
Abril	166	250	153	230	144	200
Maig	185	250	170	230	160	200
Juny	200	250	184	230	173	200
Juliol	206	250	189	230	178	200
Agost	145	250	133	230	125	200
Setembre	166	250	153	230	144	200
Octubre	176	250	162	230	153	200
Novembre	171	250	157	230	148	200
Desembre	167	250	154	230	145	200

En tots els casos s’assoleix amb la dotació màxima establerta.

8.2.- ÚS INDUSTRIAL

En el cas del ús Industrial, els objectius son els indicats a l’apartat 5.3.

	Alerta	Excepcionalitat	Emergència
Ús Industrial	5 %	15 %	25 %

Per l’ús industrial s’han definit les següents mesures:

Estat d’alerta:

5.1: Informar als usuaris industrials limitació del consum, reduint un 5%.

Estat d’excepcionalitat:

5.2: Informar als usuaris industrials limitació del consum, reduint un 15%.

16.2 Reducció de la pressió de la xarxa, amb horari limitat (nocturn, 20:00h a 8:00h), al sector industrial.

Estat d’emergència:

5.3: Informar als usuaris industrials limitació del consum, reduint un 25%.

16.3: Reducció de pressió de la xarxa al sector industrial de manera permanent.

Un cop aplicades aquestes mesures, en les quals es limita la demanda d’ús industrial en els mateixos percentatges que els valors de referència, es pot donar per assolit l’objectiu de reducció de demanda.

9.- PROPOSTA VOLUMS A CAPTAR DESPRÉS D’APLICAR LES MESURES

Un cop aplicades les mesures descrites a l’apartat 6, aquests serien els volums captats:



VOLUMS CAPTATS	NORMALITAT	ALERTA	EXCEPCIONALITAT	EMERGÈNCIA
gener	354.724	332.995	306.552	288.697
febrer	336.513	315.900	290.814	273.876
març	352.193	330.619	304.365	286.637
abril	329.970	309.757	285.160	268.551
maig	359.182	337.180	310.405	292.325
juny	376.961	353.870	325.769	306.795
juliol	396.288	372.013	342.472	322.525
agost	375.020	352.048	324.092	305.215
setembre	365.837	343.427	316.156	297.742
octubre	366.394	343.950	316.637	298.195
novembre	338.490	317.756	292.523	275.485
desembre	338.096	317.386	292.182	275.164
TOTAL	4.289.668	4.026.901	3.707.126	3.491.208

ANNEX 1. MÈTODE DE CàLCUL DE LES MESURES

La següent taula mostra el mètode de càlcul aplicat per cada una de les mesures descrites a l'apartat 6.



CODI MESURA	DESCRIPCIÓ MESURA	Mètode de càlcul (quantificació de la reducció)
01.0	Creació del Comitè de Seguiment del Pla d'Emergència en Situacions de Sequera. Periodicitat de les reunions: Anual	No té impacte en la reducció de la demanda
01.1	Reunions del Comitè de Seguiment del Pla d'Emergència en Situacions de Sequera. Periodicitat de les reunions: Mensual	No té impacte en la reducció de la demanda
01.2	Reunions del Comitè de Seguiment del Pla d'Emergència en Situacions de Sequera. Periodicitat de les reunions: Cada 15 dies	No té impacte en la reducció de la demanda
01.3	Reunions del Comitè de Seguiment del Pla d'Emergència en Situacions de Sequera. Periodicitat de les reunions: Setmanal	No té impacte en la reducció de la demanda
02.0	Monitorització dels balanços hidràulics diaris. La xarxa d'aigua està sectoritzada en sectors hidràulics per tal de controlar millor el seu estat/rendiment. La mesura pretén reduir al màxim les fuites d'aigua que es produeixen entre els dipòsits de capçalera i els comptadors domiciliaris (La xarxa de Vic va tancar l'any 2020 amb un 15,1 % d'aigua no registrada /perduda).	En el cas de Vic, per cada punt percentual d'aigua no registrada que aconseguim baixar, reduïrem en uns 120 m ³ /dia la captació d'aigua del riu.
03.0	Campanya de recerca de fuites a la xarxa. Fruit, o no, de la mesura anterior, es realitzaran campanyes periòdiques en sectors de la xarxa que presentin cabals mínims alts.	Al ser una mesura fruit de la mesura anterior, l'impacte és equivalent al descrit anteriorment.
04.0	Monitorització dels consums dels usuaris, a través del sistema de telelectura. Evitar consums alts i innecessaris. S'avisava als abonats que presenten un patró de consum fora del que és habitual.	L'impacte principal és la satisfacció del client pel fet d'haver avisat d'un consum d'aigua alt i involuntari. L'impacte en la reducció m ³ respecte el total subministrat és molt baix, podem estimar que, de mitjana, no arriba ni tan sols al 0,1% del volum total subministrat, uns 12 m ³ /dia.
05.1	Informar als usuaris industrials de limitació del consum, reduint un 5%. Control mensual del consum. El consum normal és la mitjana dels dos últims anys. Comunicació als consumidors industrials en cas de superació.	El consum industrial de l'any 2020 va ser de 1.167.976 m ³ , un 32% respecte el consum total. Un 5% de reducció representaria un estalvi de 160 m ³ /dia.
05.2	Informar als usuaris industrials limitació del consum, reduint un 15%. Control mensual del consum. El consum normal és la mitjana dels dos últims anys. Comunicació als consumidors industrials en cas de superació.	El consum industrial de l'any 2020 va ser de 1.167.976 m ³ , un 32% respecte el consum total. Un 15% de reducció representaria un estalvi de 480 m ³ /dia.
05.3	Informar als usuaris industrials limitació del consum, reduint un 25%. Control mensual del consum. El consum normal és la mitjana dels dos últims anys. Comunicació als consumidors industrials en cas de superació.	El consum industrial de l'any 2020 va ser de 1.167.976 m ³ , un 32% respecte el consum total. Un 25% de reducció representaria un estalvi de 800 m ³ /dia.
06.1	El reg de jardins i zones verdes, tant de caràcter públic com particular, ha de fer-se només en l'horari de menor insolació, de 20h a 8h (5.4.2.a PES)	0 m ³ /dia. La mesura no permetrà l'estalvi significatiu d'aigua, només modificarà el patró de consum d'aquells sectors més residencials o rurals.
06.2	Prohibició de l'ús de l'aigua per al reg de jardins i zones verdes, excepte per a la realització de regs de supervivència d'arbres o plantes, en l'horari de 20h a 8h i mitjançant gota a gota o regadora (5.5.2.a PES)	Aplicar un 75% a la mesura 06.3
06.3	Prohibició de l'ús de l'aigua per al reg de jardins i zones verdes (5.6.2.a PES)	Jardins i zones verdes públics: 304 m ³ /dia. 28.011 m ³ /3r trimestre 2021/92 dies = 304 m ³ /dia. Jardins i zones verdes abonats cases unifamiliars: 293 m ³ /dia. Hem quantificat 4735 habitatges unifamiliars. La diferència de consum entre plurifamiliars i unifamiliars és de 5,7 m ³ /trimestre (5,7 * 4735)/92 dies = 293 m ³ /dia
07.1	Resta prohibit l'ompliment total o parcial de fonts ornamentals, llacs artificials i altres elements d'ús estètic de l'aigua (5.4.2.b PES)	29 m ³ /dia. Només tenim en consideració usos municipals: 2.627 m ³ /3r trimestre 2021/92 dies = 29 m ³ /dia.
08.1	Prohibició als particulars la neteja dels carrers, paviments, façanes i similars utilitzant mànigues d'aigua. Els serveis municipals han de realitzar la neteja amb la mínima despesa d'aigua indispensable, prioritant l'ús d'aigua no procedent de la xarxa d'aigua potable (5.5.2.c PES)	Aplicar un 50% a la mesura 08.2
08.2	Prohibició neteja amb aigua potable dels carrers, clavegueram, paviments, façanes i similars, excepte si la neteja és resultat d'un accident o incendi, o bé si existeix un risc sanitari o per la seguretat viària (5.5.2.b PES)	La neteja de carrers per part de la brigada municipal es fa majoritàriament amb fonts pròpies. Només quantifiquem el consum promig del comptador corresponent a l'empresa que s'encarrega de la neteja: 3 m ³ /dia
09.1	Prohibició de la utilització d'aigua per a l'eliminació de pols i matèria en suspensió a l'aire (5.5.2.d PES)	4 m ³ /dia. És el 10% del consum dels usuaris eventuais/obres.



CODI MESURA	DESCRUPCIÓ MESURA	Mètode de càlcul (quantificació de la reducció)
10.1	Limitació en l'utilització d'aigua per l'ompliment de piscines als següents casos: <ul style="list-style-type: none"> Reompliment parcial de piscines que disposin de sistema de recirculació de l'aigua, en les quantitats indispensables per reposar les pèrdues d'aigua per evaporació i neteja de filtres i per garantir la qualitat sanitària de l'aigua. Primer ompliment de piscines de nova construcció. En centres educatius, l'ompliment complet o parcial de piscines desmuntables de capacitat inferior a 500 litres destinades al bany d'infants. (5.5.2.e PES) 	Aplicar un 50% a la mesura 10.2
10.2	Limitació de la utilització de l'aigua per l'ompliment de piscines als següents casos: <ul style="list-style-type: none"> Reompliment parcial de piscines que disposin de sistema de recirculació de l'aigua, en les quantitats indispensables per garantir la qualitat sanitària de l'aigua. En centres educatius, l'ompliment complet o parcial de piscines desmuntables de capacitat inferior a 500 litres destinades al bany d'infants. 	Segons el consum real dels abonats amb piscina es preveu una reducció de 32 m³/dia
10.3	Prohibició de l'ompliment total o parcial de qualsevol tipus de piscina (5.6.2.c PES)	90 m³/dia. A través de la cartografia catastral s'han identificat les parcel·les particulars amb piscina + PIMES i INDUSTRIALS amb piscines grans. 100 piscines particulars: 45 m³/dia. La diferència de consum entre els que tenen piscina i els unifamiliars sense és el que se suposa que es destina a la piscina. 12 piscines associades a empreses: 45 m³/dia
11.1	Prohibició de neteja de qualsevol tipus de vehicle excepte els que es realitzin a establiments comercials de neteja de vehicles (5.6.2.d PES)	25 m³/dia. 0,5 m³/neteja * 4.735 habitatges unifamiliars amb mitjans per rentar cotxes. Es considera 1 neteja/trimestre/habitatge unifamiliar.
12.1	L'ús en granges de l'aigua procedent de la xarxa d'abastament d'aigua potable queda limitat a les quantitats necessàries per l'abeurament i neteja dels animals, així com per a la neteja del recinte (5.5.2.d PES)	17 m³/dia El 10% del consum dels 107 abonats que tenim identificats com a explotació ramadera
13.1	Establiment dels mecanismes de comunicació oficial cap a la població i usuaris per a comunicar l'estat de sequera i mesures a aplicar. Campanyes de conscienciació social, informatives, de bones pràctiques i estalvi d'aigua amb caràcter informatiu i pedagògic.	265 m³/dia El 5% del consum promig dels abonats d'ús domèstic, 20.531 abonats.
14.1	Aplicar règim sancionador per l'incompliment per part dels usuaris de les obligacions establertes.	No té impacte en la reducció de la demanda
15.1	El reg de camps esportius de gespa i d'altres superfícies esportives (com gespa artificial, sauló, terra, terra batuda, etc.) només es permet en superfícies destinades a la pràctica federada d'esport, tant pública com privada, i s'utilitzarà la mínima quantitat d'aigua potable, prioritzant el consum de recursos hídrics alternatius. En qualsevol cas, no haurà d'ésser superior a 450 m³/ha/mes, i s'efectuarà en horari de 20:00h a 8:00h. S'evitarà el reg en temps de pluja.	2,5 % del consum global dels abonats de caràctes esportiu (2 m³/dia)
15.3	El reg de camps esportius de gespa i d'altres superfícies esportives (com gespa artificial, sauló, terra, terra batuda, etc.) està prohibida en tots els casos i sense excepcions, incloent les superfícies destinades a la pràctica federada d'esport.	3,5 % del consum global dels abonats de caràctes esportiu (2,8 m³/dia)
16.2	Reducció de pressió de la xarxa, amb horari limitat (nocturn 20h a 8h), al sector industrial.	Aplicar un 50% a la mesura 16.3
16.3	Reducció de pressió de la xarxa, de manera permanent, tenint en compte els problemes que es poden originar al subministrament d'edificis o zones elevades i l'impacte sobre l'estanqueïtat de la xarxa.	18 m³/dia Hem estimat les pèrdues en 94 m³/dia mitjana de pèrdues. Reduint la pressió estímem reduir un 20% les pèrdues.
17.1	Prohibició d'activitats lúdiques i recreatives (festes d'escuma, festes Holi...) que requereixin l'ús d'aigua. Exempcions: <ul style="list-style-type: none"> Ús de mànega o polvorització amb aigua en casals d'estiu i escoles per garantir la salut dels infants en cas d'altres temperatures. Befugis climàtics actius amb un ús eficient de l'aigua. 	Estimació de 1m³/dia

Firmat electrònicament per:
La secretària
Maria Pilar Lobera Calvo
19-09-2024 09:39