



ANUNCI

Per resolució d'Alcaldia de 9 de novembre de 2022 (resol 2022/2432) s'ha aprovat la convocatòria procés selectiu de tres places d'agent de la Policia Local en règim funcionarial mitjançant concurs oposició lliure. Les bases de la convocatòria són les següents:

BASES QUE REGIRAN EL PROCÉS SELECTIU PER A LA PROVISIÓ MITJANÇANT PROCEDIMENT DE CONCURS OPOSICIÓ LLIURE DE 3 PLACES D'AGENT DE LA POLICIA LOCAL I LA CREACIÓ D'UNA BORSA DE TREBALL PER COBRIR POSSIBLES INCIDÈNCIES SOBREVINGUDES.

Índex

Base 1. Objecte de la convocatòria	1
Base 2. Requisits dels aspirants	2
Base 3. Sol·licituds	2
Base 4. Llista d'aspirants	4
Base 5. Tribunal qualificador	4
Base 6. Procés de selecció.....	5
Base 7. Desenvolupament de la fase de concurs.....	7
Base 8. Exercicis de la fase d'oposició	8
Base 9. Qualificacions dels i les aspirants i proposta de nomenament.....	10
Base 10. Curs específic i període de pràctiques.....	11
Base 11. Incidències.....	13
Base 12. Recursos.....	13

BASE 1. OBJECTE DE LA CONVOCATÒRIA

L'objecte d'aquestes bases es regular el procés de selecció per a la provisió, mitjançant el sistema d'oposició lliure, de tres places d'agent de la Policia Local de l'Ajuntament de Sant Celoni, incloses en l'Oferta Pública d'Ocupació corresponent a l'any 2022.

Les característiques de les places convocades son les següents:

- Número de places convocades: 3
- Classe de personal: funcionari/ària de carrera
- Escala: Administració especial, subescala de serveis especials
- Categoria: agent de la Policia Local
- Grup de titulació: C, subgrup C2
- Categoria: 12

Les funcions atribuïdes a les places son les establertes a la Llei 16/1991, de 10 de juliol, de les policies locals i altres normes de caràcter legal o reglamentari.

La present convocatòria es regira pel Decret 233/2002, de 25 de setembre, pel qual s'aprova el Reglament d'accés, promoció i mobilitat de les policies locals, que s'insereix en el marc normatiu de la Llei 16/1991, de 10 de juliol, de les policies locals de Catalunya, en concordança amb el Reial decret legislatiu 5/2015, pel qual s'aprova el Text refós de l'Estatut Basic de l'Empleat Public (TREBEP).

BASE 2. REQUISITS DELS ASPIRANTS

Per prendre part en aquesta convocatòria, els aspirants han de complir els requisits següents:

- a) Tenir ciutadania espanyola, d'acord amb la legislació vigent.
- b) Haver complert 18 anys i no superar l'edat legal de jubilació forçosa.
- c) Complir les condicions exigides per exercir les funcions que els puguin ésser encomanades, d'acord amb el que determinen la Llei 16/1991, de 10 de juliol, i les disposicions vigents.
- d) Estar en possessió del títol de graduat o graduada en educació secundària, graduat o graduada escolar, tècnic o tècnica corresponent a cicles formatius de grau mitjà, tècnic o tècnica auxiliar corresponent a formació professional de primer grau o un altre d'equivalent o superior.
Si es tracta d'un títol obtingut a l'estranger, cal disposar de la corresponent homologació del Ministeri d'Educació, Cultura i Esport.
- e) No patir cap malaltia ni estar afectat per cap impediment físic o psíquic que impossibiliti el normal exercici de les funcions pròpies de la categoria.
- f) No haver estat condemnat/ada per cap delictes, o en cas d'haver-ho estat, tenir extingida la responsabilitat penal i cancel·lats els antecedents penals. No estar inhabilitat/ada per a l'exercici de les funcions públiques ni estar separat/ada mitjançant expedient disciplinari del servei de cap administració pública. Serà aplicable, tanmateix, el benefici de la rehabilitació, sempre que la persona aspirant ho acrediti mitjançant el corresponent document oficial.
- g) Posseir el permís de conduir de la classe B sense la limitació que comporta el codi 78 per a la conducció exclusiva de vehicles automàtics.
- h) Posseir el permís de conduir vehicles de la classe A2 sense la limitació que comporta el codi 78 per a la conducció exclusiva de vehicles automàtics.
- i) Declaració jurada o promesa per la qual es pren el compromís de mantenir vigents els permisos de conduir, mentre es mantingui la relació laboral amb la Policia Local.
- j) En el cas de l'accés a la categoria d'agents, tenir una alçada mínima d'1,55 per les dones i d'1,60 pels homes.
- k) Compromís de portar armes, d'acord amb les condicions establertes per la normativa vigent, que es prendrà mitjançant declaració jurada.
- l) Satisfer el pagament de la taxa per dret d'examen dins el termini de presentació de la sol·licitud per prendre part en el procés de selecció.

BASE 3. SOL·LICITUDS

Les sol·licituds per prendre part en el procés de selecció seran adreçades al Sr. Alcalde i les persones aspirants hauran de manifestar que reuneixen totes i cadascuna de les condicions



exigides en les presents bases, referides sempre a la data d'expiració del termini assenyalat per a la presentació d'instàncies.

Les sol·licituds d'admissió s'hauran de presentar d'acord amb el model oficial que figura annex a les present bases de selecció i que estarà a disposició a la seu electrònica dins el termini improrrogable de 20 dies hàbils, a comptar des del següent al de la publicació de la convocatòria al DOGC.

Les sol·licituds es podran presentar de forma presencial, a través de l'Oficina d'Atenció al Ciutadà d'aquest Ajuntament (Carrer Campins 24) o de forma electrònica a través de la seu electrònica de l'Ajuntament.

També es podran presentar per la resta de mitjans que estableix l'article 16.4 de la Llei 39/2015 de Procediment Administratiu Comú. Ara bé, en el que cas que s'opti per aquesta opció, dins el període establert de presentació de sol·licituds caldrà trametre un correu electrònic amb confirmació de rebuda a l'adreça següent (rrhh@santceloni.cat), amb la indicació de les dades de la persona que ha presentat la sol·licitud, la forma de presentació i la data, adjuntant còpia de la sol·licitud. La no comunicació complementària per aquest mitjà comportarà l'exclusió de l'aspirant per raons organitzatives, ja que l'establiment de les persones admeses i excloses en un procés selectiu s'ha de poder tramitar amb agilitat, principi que es podria veure conculcat arran de la presentació per aquests mitjans establerts a la normativa de procediment administratiu que suposés la rebuda de les sol·licituds transcorregut sobradament el termini establert a aquests efectes i un cop dictada la resolució d'aspirants admesos i exclosos.

Les sol·licituds han d'anar acompanyades d'un *currículum vitae* de l'aspirant, de fotocòpies del DNI, dels permisos i dels títols acadèmics exigits com a requisits i de la documentació acreditativa dels mèrits que s'al·leguin per a la fase de concurs.

La presentació de la sol·licitud requerirà el pagament previ de la taxa per dret d'examen de forma que constitueix un requisit per a poder prendre part en el procés selectiu.

1. Els drets d'examen s'exigiran d'acord amb les quanties fixades a l'Ordenança fiscal núm. 171 de l'Ajuntament de Sant Celoni, que estableix la taxa per expedició de documents administratius. La taxa per drets d'examen d'aquesta convocatòria, d'acord amb l'ordenança fiscal, és 16,30€, i han de ser satisfets prèviament pels aspirants, que han d'adjuntar el corresponent resguard acreditatiu del pagament en el moment de la presentació de la sol·licitud. El pagament d'aquest import es farà efectiu mitjançant transferència bancària al compte de Caixabank IBAN n.: ES51 2100 7061 7013 0021 6172, fent constar la referència PROCÉS SELECCIÓ POLICIA LOCAL. Si la instància es presenta de forma presencial a l'Oficina d'atenció ciutadana, els drets d'examen es poden fer efectius en el mateix acte mitjançant targeta de crèdit o debit.
2. El pagament de la taxa pels drets d'examen s'ha d'acreditar durant el termini de presentació de la sol·licitud. La falta d'acreditació només és un defecte esmenable si el pagament es va realitzar dins el termini de presentació de sol·licituds, en cas contrari, la persona candidata quedarà exclosa el procés selectiu.
3. En cap cas, el pagament dels drets d'examen suposarà la substitució del tràmit de presentació, en temps i forma, de la instància per participar en la convocatòria.

4. No procedirà la devolució de drets d'examen en els supòsits d'exclusió del procés selectiu per causa imputable a la persona interessada, entre altres, no procedirà la devolució en el supòsit d'exclusió per no complir els requisits o no aportar els documents exigits en la convocatòria.

Per la sola presentació de la sol·licitud, les persones aspirants queden assabentades i donen el seu consentiment al tractament de les dades de caràcter personal que són necessàries per a la gestió del procés selectiu i per a la resta de la tramitació de l'expedient, d'acord amb la normativa vigent sobre protecció de dades de caràcter personal.

BASE 4. LLISTA D'ASPIRANTS

4.1. Un cop finalitzat el termini de presentació de sol·licituds, la presidència de la corporació, o autoritat delegada, en el termini màxim d'un mes dictarà resolució aprovant les llistes d'aspirants admesos i exclosos.

4.2. A la mateixa resolució, l'Alcaldia determinarà la composició de l'òrgan de selecció i el lloc, dia i hora de constitució d'aquest i de començament del procés selectiu, al qual s'entendran cridades totes les persones aspirants admeses.

4.3. Tots els anuncis referents al present procediment selectiu es publicaran en el tauler d'edictes electrònic i a la seu electrònica de l'Ajuntament (apartat selecció de personal).

4.4. L'esmentada resolució també concedirà un termini de deu dies per a esmenes o reclamacions possibles.

4.5. Les errades materials de fet es podran esmenar, en qualsevol moment, d'ofici o a petició dels interessats. Les al·legacions presentades seran resoltes en el termini màxim de trenta dies, transcorregut el qual, sense que s'hagi dictat resolució, les al·legacions s'entendran desestimades i es considerarà elevada a definitiva la llista d'aspirants admesos i exclosos i no caldrà tornar a publicar-la.

BASE 5. TRIBUNAL QUALIFICADOR

El tribunal qualificador estarà integrat per un nombre senar de persones designades per la corporació i formades per un president i vocals amb la següent distribució:

- a) Un terç ha de ser integrat per membres o persones funcionàries de la mateixa corporació.
- b) Un altre terç ha de ser integrat per personal tècnic especialitzat en aquesta matèria.
- c) El terç restant ha de ser proposat pel Departament d'Interior, entre els quals hi haurà com a mínim, una persona proposada per l'Institut de Seguretat Pública i una altra per la Direcció General d'Administració de Seguretat.

En cas que el secretari del tribunal no sigui membre del tribunal, actua amb veu però sense vot.

El tribunal ha d'estar integrat, a més, pels membres suplents respectius que han de ser designats conjuntament amb els titulars.



El tribunal no es pot constituir ni actuar sense l'assistència de més de la meitat dels seus membres, titulars o suplents indistintament, a més de la del president o presidenta i del secretari o secretària o de les persones que els substitueixin.

El tribunal pot disposar la incorporació a les seves tasques de tècnics i tècniques especialistes per a totes o algunes de les proves, els quals actuaran amb veu però sense vot per debatre, en les sessions del tribunal, les qüestions que se'ls sotmetin relatives a les matèries de la seva competència.

Als efectes previstos en el Real Decret 462/2002, de 24 de maig, sobre indemnitzacions per raó del servei (BOE 30/05/02), el tribunal qualificador és classifica en la categoria tercera.

BASE 6. PROCÉS DE SELECCIÓ

6.1 La selecció pel sistema de concurs oposició consisteix en la superació de les proves corresponents, inclosos el curs selectiu i el període de pràctiques.

En concret, el procés selectiu consta de les fases següents:

1. Fase d'oposició
2. Fase de concurs
3. Fase de formació (curs selectiu)
4. Fase de pràctiques

El Tribunal queda facultat per resoldre els dubtes que es presentin al llarg de tot el procés selectiu, per prendre els acords que calguin per garantir-ne el funcionament correcte i per modificar l'ordre de les proves o de les fases d'oposició o concurs, si per nombre de persones participants o qualsevol altra necessitat organitzativa ho considera convenient.

El Tribunal podrà determinar la realització de dues o més proves o exercicis en una sola sessió i la seva execució en l'ordre que consideri més adient. En aquest cas, la correcció de cada exercici restarà condicionada a la superació de les proves anteriors d'acord amb l'ordre establert en aquestes bases.

El dia, l'hora i el lloc d'inici del primer, segon i tercer exercicis, que es duren a terme el mateix dia, es notificaran als aspirants, com a mínim, amb 10 dies d'antelació.

La data, l'hora i el lloc de realització dels exercicis següents els determinarà pel tribunal i se'n donarà publicitat juntament amb els resultats dels exercicis anteriors, i per qualsevol altre mitjà acceptat en dret, si ho creu necessari, per tal de facilitar-ne la màxima divulgació. Amb aquesta publicació es considerarà realitzada la notificació oportuna a les persones interessades.

Per a cadascuna de les proves es farà una única crida. Les persones aspirants que no compareguin en el lloc, la data i l'hora assenyalats (absència o retard), fins hi tot per raons de força major, seran definitivament excloses del procés selectiu.

6.2 En el cas que el dia i l'hora de realització de les proves del procés selectiu (cultural, teòrica, llengua catalana i psicotècnic) alguna de les dones aspirants estigui hospitalitzada per embaràs de risc, causa de part o pels dies immediatament posteriors a aquest, el Tribunal articularà els mecanismes necessaris per tal de possibilitar-li la realització de la prova o les proves al recinte hospitalari on es trobi, dins el límit territorial de la comarca del Vallès Oriental, sempre que sigui

factible que aquesta execució es dugui a terme el mateix dia i hora en què ho facin la resta de persones aspirants convocades.

Per tal que el Tribunal habiliti aquest dispositiu, les persones aspirants que prevegin trobar-se el dia o dies de realització de les dites proves en la situació esmentada al paràgraf anterior, hauran d'informar del seu estat el Tribunal mitjançant un correu electrònic enviat a l'adreça rrhh@santceloni.cat indicant a l'assumpte: "Aspirant en previsió de part". En aquest correu hauran d'especificar les seves dades personals (nom i cognoms, DNI i telèfon de contacte), així com la data i l'hospital previst per al part.

El termini establert per formalitzar aquesta petició és de 5 dies hàbils comptats a partir de l'endemà de la publicació de la data de realització de la prova corresponent.

Igualment, en el cas que alguna de les dones aspirants sigui mare lactant i consideri que la realització d'alguna de les proves li coincidirà amb la lactància del seu nadó, haurà de comunicar-ho a l'adreça electrònica rrhh@santceloni.cat indicant a l'assumpte: "Aspirant amb nadó lactant". En aquest correu hauran d'especificar les seves dades personals (nom i cognoms, DNI i telèfon de contacte).

El termini establert per formalitzar aquesta petició és de 5 dies hàbils comptats a partir de l'endemà de la publicació de la data de realització de la prova corresponent.

6.3 En relació amb les proves d'aptitud física, les aspirants que el dia de la prova estiguin embarassades o no hagin complert les 16 setmanes des del naixement del fill o filla podran:

- a) Fer la prova, prèvia presentació el dia de la seva execució d'un certificat mèdic on consti expressament que la realització de les proves d'aptitud física recollides a l'annex 5 no representa cap perill per al seu estat físic o de gestació. Aquest certificat serà obligatori i haurà d'estar emès com a màxim fins a 7 dies hàbils abans de la realització de les proves d'aptitud física.
- b) Sol·licitar l'ajornament de la realització de la prova física a una data posterior a la data convocada. En aquest cas el tribunal assenyalarà una nova data que, en tot cas, haurà de ser anterior a la fase de concurs. Per fer aquesta prova s'ha de presentar igualment el certificat mèdic indicat a l'apartat anterior i amb les mateixes característiques. Les proves s'ajornaran per una sola vegada i les persones aspirants que no hi compareguin quedaran decaigudes en els seus drets i es considerarà que no han completat la fase d'oposició.

6.4 En el cas que en el moment de realització d'alguna de les proves del procés selectiu estiguin vigents recomanacions sanitàries relacionades amb la COVID-19, l'òrgan convocant adoptarà les mesures necessàries que hauran de complir les persones participants per assistir a cadascuna de les proves.

Aquestes mesures es publicaran, si escau, al web i al tauler d'anuncis de l'Ajuntament de Sant Celoni amb un termini mínim de 5 dies abans de la realització de la prova corresponent.

6.5 Queden totalment prohibits els aparells electrònics o analògics de tot tipus de gravació i reproducció de so i imatges, així com els aparells de telefonia mòbil en el transcurs de les proves selectives de la present convocatòria. L'incompliment de la norma comporta l'expulsió directa de les proves



BASE 7. DESENVOLUPAMENT DE LA FASE DE CONCURS

El tribunal valorarà els mèrits al·legats i acreditats documentalment pels aspirants, mitjançant fotocòpies, d'acord amb el barem següent :

A) Antiguitat (màxim 4 punts)

A.1 Per haver exercit com agent interí de la policia local a l'Ajuntament de Sant Celoni:

per cada mes complert 0,1 punts, fins a un màxim de 2,5.

A.2 Antiguitat en altres cossos policials:

per cada mes complert 0,1 punts, fins a un màxim de 1,5.

B) Experiència en treballs similars:

Per l'experiència adquirida en l'exercici de funcions de vigilant, segons l'article 1.2 i 13 de la Llei 16/1991, de 10 de juliol, de les policies locals:

per cada any complet 0,5 punts, (màxim 1 punt)

C) Titulacions acadèmiques:

C.1 Batxillerat superior o equivalent 0,5 punts.

C.2 Diplomatura universitària o equivalent 0,75 punts.

C.3 Llicenciatura o grau universitaris 1 punt.

En aquest apartat només podrà puntuar una titulació.

D) Formació professional:

D.1 Per cursos organitzats o reconeguts per l'Escola de Policia de Catalunya, realitzats amb aprofitament, (en cap cas no s'han de valorar els respectius cursos selectius que s'han superat o s'hagin de superar dins de l'oposició per a l'ingrés o promoció interna de cada categoria),

(màxim 3 punts)

- Per cursos de durada fins a 25 hores per cada un 0,15 punts.
- Per cursos de 26 a 50 hores per cada un 0,25 punts
- Per cursos de 51 a 100 hores per cada un 0'40 punts
- Per cursos de durada superior a 100 hores per cada un 0,50 punts.

D.2 Per altres cursos o seminaris relacionats amb la professió, realitzats amb aprofitament,

(màxim 1 punt)

- Per cursos de durada fins a 25 hores per cada un 0,10 punts
- Per cursos de 26 a 50 hores per cada un 0,20 punts
- Per cursos de 51 a 100 hores per cada un 0'30 punts
- Per cursos de durada superior a 100 hores per cada un 0,40 punts

Els mèrits referents a formació professional s'acreditaran mitjançant el certificat d'aprofitament, emès per centre oficial o homologat, en el qual constarà el centre emissor, així com la duració en hores, l'assistència i, en el seu cas, l'aprofitament, Només és valoraran els mèrits que versin sobre matèries relacionades amb les funcions pròpies de la plaça i només es computaran les activitats formatives dels darrers 10 anys.

Els aspirants han d'acreditar documentalment la durada, en hores, dels cursos al·legats. Si no ho fan així és computaran com cursos de durada fins a 25 hores

E) Nivell de coneixement de la llengua catalana:

Es valoraran els certificats superiors al nivell intermedi de català (B2) de la Direcció General de Política Lingüística del Departament de Cultura, o altres equivalents, **(màxim 1 punt)**

F) Recompenses i distincions

Es valoraran les recompenses i distincions pròpies dels cossos de policia local o de la resta de forces i cossos de seguretat quan siguin rellevants en relació amb les funcions de la categoria d'agent. **(màxim 1 punt)**

La puntuació total de la fase de concurs no pot ser, en cap cas, superior als 12 punts.

BASE 8. EXERCICIS DE LA FASE D'OPOSICIÓ

1r. Exercici. Coneixement de la llengua catalana

Consisteix en la realització d'exercicis de coneixements sintàctics i de comprensió de la llengua catalana i, si escau, en la realització d'una entrevista amb una persona experta que permeti valorar-ne els coneixements orals.

Queden exempts de realitzar aquesta els i les aspirants que acreditin documentalment, dins el termini de presentació de les sol·licituds, posseir el certificat de nivell intermedi de català (B2) de la Direcció General de Política Lingüística del Departament de Cultura, o equivalent o superior.

Poden restar igualment exempts de realitzar aquesta prova els i les aspirants que, hagin participat i obtingut plaça en algun procés de selecció per a l'accés a la condició de funcionari públic, hagin superat una prova o un exercici de coneixements de llengua catalana del mateix nivell o superior al que es demana, sempre i quan aportin la documentació que acrediti aquesta circumstància.

Per realitzar aquestes proves, el tribunal ha de comptar amb l'assessorament de persones tècniques especialitzades en normalització lingüística.

2n. Exercici. Cultura general i coneixements sobre l'actualitat social, cultural i política

De caràcter obligatori i eliminatori. Consistirà en contestar per escrit, durant 50 minuts, un qüestionari de 50 preguntes i amb quatre respostes alternatives per cada pregunta, de les quals només una és la correcta.

El Tribunal proposarà les preguntes relacionades amb les matèries següents:

- 25 preguntes tipus test relatives a coneixements de cultura general a un nivell concordant amb el títol acadèmic requerit a la base segona
- 25 preguntes relatives a coneixements sobre l'actualitat social, cultural, política i coneixement del municipi (Sant Celoni).

Serà considerat com a cultura general, als efectes d'aquesta convocatòria, aquelles matèries i continguts impartits al llarg dels cursos que conformen l'Educació Secundària Obligatoria (ESO).

Serà considerat com actualitat política, econòmica, social i cultural als efectes d'aquesta convocatòria aquelles notícies publicades en mitjans de comunicació que succeeixin o hagin succeït en el termini dels 6 mesos anteriors comptats des de la data de publicació de la present convocatòria al DOGC.



En cada bloc de preguntes, es podran preveure 3 preguntes addicionals de reserva que seran valorades en el cas que s'anul·li alguna de les preguntes proposades.

La qualificació d'aquest exercici serà la que resulti d'aplicar 0'20 punts a cada resposta correcta. A la puntuació total s'hi descomptaran 0'05 punts per cada resposta errònia. Les preguntes sense resposta o anul·lades no es valoraran.

La prova serà puntuada de 0 a 10 punts, sent necessari per a superar-la la puntuació mínima de 5 punts.

3r. Exercici. Prova Teòrica

De caràcter obligatori i eliminatori. Consistirà en contestar per escrit, durant 25 minuts, un qüestionari de 25 preguntes i amb quatre respostes alternatives per cada pregunta, de les quals només una és la correcta.

El Tribunal proposarà les preguntes relacionades amb les matèries següents:

- 25 preguntes tipus test corresponents al temari de l'Annex 2.

En aquest bloc de preguntes, es podrà preveure 3 preguntes addicionals de reserva que seran valorades en el cas que s'anul·li alguna de les preguntes proposades.

La qualificació d'aquest exercici serà la que resulti d'aplicar 0'40 punts a cada resposta correcta. A la puntuació total s'hi descomptaran 0'1 punts per cada resposta errònia. Les preguntes sense resposta o anul·lades no es valoraran.

La prova serà puntuada de 0 a 10 punts, sent necessari per a superar-la la puntuació mínima de 5 punts.

4t. Exercici. Aptitud física

De caràcter obligatori i eliminatori. Aquesta prova té per objecte comprovar, entre d'altres, les condicions de força, agilitat, rapidesa i resistència de l'aspirant. Consta de les subproves que s'especifiquen en l'annex 1 d'aquestes bases i es valorarà d'apte o no apte.

Per a la realització d'aquesta prova els i les aspirants han de lliurar al tribunal un certificat mèdic en el qual es faci constar que reuneixen les condicions físiques necessàries per a portar-les a terme, amb una antiguitat màxima de tres mesos a la data de realització de la prova. La no presentació d'aquest certificat comporta l'exclusió automàtica de l'aspirant del procés selectiu.

Per realitzar aquestes proves, el tribunal pot comptar amb l'assessorament de persones tècniques especialitzades en educació física.

Els aspirants hauran de realitzar totes i cada una de les subproves que s'especifiquen en el barem adjuntat d'aquestes bases. Per aconseguir la qualificació d'apte hauran d'aconseguir una mitjana de 5 punts com a mínim en el conjunt de totes les proves, de tal manera, però, que si en una d'elles treuen una puntuació inferior a 3 punts, no farà mitjana i seran declarats no aptes i quedaran exclosos del procés selectiu.

Cada exercici es puntuarà de 0 a 10 punts, d'acord amb el barem específic i diferenciat per sexe i edat.

Qualsevol incompliment de les normes establertes per a cada subprova suposarà la consideració de prova nul·la i implicarà un no apte.

5è. Exercici. Psicotècnic

Consisteix en una bateria de tests objectius que compleixin els requisits de validesa i fiabilitat i hagin estat baremats, estandarditzats i tipificats en una àmplia mostra de població que permeti garantir la confiança en els resultats obtinguts.

Aquest exercici ha de contenir, com a mínim, proves aptitudinals i proves de personalitat adequades al perfil requerit per a l'exercici de les funcions policials.

Per realitzar aquestes proves, el tribunal ha de comptar amb l'assessorament de persones tècniques especialitzades en proves psicotècniques.

La valoració de les proves haurà de tenir en consideració la motivació de la declaració de no apte (suspens o no superat) en què es valoraran trets o factors de personalitat i aptituds, atindrà les exigències:

- Expressarà el material o les fonts d'informació sobre les quals s'operarà el judici tècnic.
- Consignarà els criteris de valoració qualitativa que s'utilitzaran per emetre el judici tècnic.
- Expressarà per què l'aplicació d'aquests criteris conduiran al resultat individualitzat de negar l'aptitud d'un candidat.

A criteri del tribunal, es podrà complementar aquest exercici amb una entrevista personal dels aspirants, a fi d'integrar tots els elements explorats anteriorment. En aquest cas, a les entrevistes hi ha d'estar present, com a mínim, un membre del tribunal.

La falsedat demostrada en les respostes comportarà l'eliminació de l'aspirant.

6è Exercici. Reconeixement mèdic

Consisteix en un reconeixement mèdic, realitzat per metges o metgesses col·legiats, per comprovar que no es detecta en els o les aspirants l'existència de cap de les exclusions mèdiques establertes en l'annex 3 d'aquesta convocatòria.

BASE 9. QUALIFICACIONS DELS I LES ASPIRANTS I PROPOSTA DE NOMENAMENT

9.1 No es podrà declarar aprovat en el procés selectiu un nombre d'aspirants superior al de les places convocades, tot i que aquests hagin superat aquest.

9.2 Tots els exercicis són obligatoris i eliminatoris.

- El primer exercici es qualificarà com a apte o no apte
- El segon exercici es puntuarà entre zero i deu punts. Quedaran eliminats els opositors que obtinguin una qualificació final inferior a 5 punts.
- El tercer exercici es puntuarà entre zero i deu punts. Quedaran eliminats els opositors que obtinguin una qualificació final inferior a 5 punts.
- El quart exercici es qualificarà d'apte o no apte. Quedaran eliminats els opositors que obtinguin una qualificació final inferior a 5 punts, a la mitjana aritmètica de les 4 subproves.
- El cinquè exercici es qualificarà d' apte o no apte.
- El sisè exercici es qualificarà d'apte o no apte.



9.3 La qualificació final de cada aspirant s'obté sumant, a les qualificacions obtingudes a la fase d'oposició, les obtingudes a la fase de concurs.

9.4 Prèviament a la realització del cinquè exercici, el tribunal farà públic una llista ordenada dels aspirants amb les puntuacions finals atorgades a cada un d'ells, i cridarà els primers del llistat, en nombre igual al de places a cobrir, per tal que passin el reconeixement mèdic.

Els professionals als quals s'encarregui la realització de la prova mèdica, entregaran al tribunal un informe de cada un dels aspirants.

En cas que algun aspirant no superi el cinquè exercici, el tribunal cridarà el següent de la llista que hagi superat les proves anteriors per tal que el realitzi.

9.5 Els aspirants que siguin considerats aptes en la prova mèdica seran proposats a l'alcaldia per al seu nomenament com a funcionaris en pràctiques. El nombre d'aspirants proposats no podrà ser superior al de places convocades.

9.6 Els aspirants proposats hauran de presentar a la secretaria de la corporació, en el termini màxim de vint dies, els documents acreditatius de les condicions exigides a la base segona, llevat del certificat acreditatiu de tenir els coneixements específics per poder conduir vehicles prioritats.

Els qui tinguin la condició de funcionaris públics estan exemptes de justificar documentalment els requisits que no requereixin actualització. Únicament hauran de presentar un certificat de l'organisme que custodii el seu expedient personal i acreditar la seva condició i les altres circumstàncies de les quals no hi hagi constància.

Si dins del termini esmentat, i tret dels casos de força major, els aspirants proposats no presenten la documentació o no reuneixen els requisits exigits, no podran ser nomenats funcionaris en pràctiques i quedaran anul·lades totes les seves actuacions, sens perjudici de la responsabilitat en què puguin haver incorregut per falsedat.

9.7 Els aspirants que hagin superat totes les proves i no hagin obtingut plaça formaran part d'una borsa de personal temporal. Aquest personal podrà ser cridat per ordre de puntuació i en funció de la seva disponibilitat, per prestar serveis de forma temporal i per cobrir necessitats sobrevingudes. La durada d'aquesta borsa de treball serà de tres anys a comptar de la publicació dels resultats definitius del concurs-oposició.

BASE 10. CURS ESPECÍFIC I PERÍODE DE PRÀCTIQUES

Curs selectiu.

Consisteix en la superació del Curs de Formació Bàsica que organitza l' Institut de Seguretat Pública de Catalunya. Queden exemptes de fer-lo els i les aspirants que aportin la certificació d'haver-lo superat amb anterioritat.

Durant la seva estada a l'Institut de Seguretat Pública de Catalunya l'alumnat resta sotmès al Decret 292/1995, de 7 de novembre, pel qual s'aprova el Reglament de règim interior de l'Escola de Policia de Catalunya, sens perjudici de la normativa que els sigui aplicable pel que fa a la seva vinculació administrativa.

La qualificació del Curs de Formació Bàsica serà d'apte o no apte. Els o les aspirants declarats no aptes quedaran exclosos del procés selectiu.

Període de pràctiques

Un cop superat el Curs de Formació Bàsica, els i les aspirants han de realitzar un període de pràctiques de dotze mesos al municipi i es podran descomptar d'aquests, els mesos que hagin estat en interinatge a la Policia Local de Sant Celoni.

El període de pràctiques és obligatori i eliminatori, i la qualificació final serà d'apte o no apte. Els i les aspirants que obtinguin la qualificació de no apte quedaran exclosos del procés selectiu. Per a la qualificació dels o les aspirants el tribunal comptarà amb l'assessorament de, com a mínim, dues persones avaluadores que presentaran una proposta de valoració basada en ítems conductuals predeterminats, bàsicament: els coneixements del treball, les habilitats socials i de comunicació, el compliment de les ordres i la disciplina, la disposició personal vers el treball, la responsabilitat, l'adaptació a l'organització, la iniciativa, la confiança en si mateix, el judici pràctic i l'autocontrol.

Durant la realització del Curs de Formació Bàsica a l'Escola de Policia de Catalunya o el període de pràctiques al municipi, o en acabar aquest període, els i les aspirants poden ser sotmesos a totes les proves mèdiques que siguin necessàries per comprovar la seva adequació al quadre d'exclusions mèdiques establert en l'annex III de la convocatòria. Si de les proves practicades es dedueix l'existència d'alguna causa d'exclusió, l'òrgan responsable ha de proposar, d'acord amb la gravetat de la malaltia o el defecte físic, l'exclusió del o la aspirant del procés selectiu i, en aquest cas, correspon a l'òrgan competent per efectuar els nomenaments d'adoptar la resolució procedent, que en cap cas no donarà dret a indemnització.

Quan les persones aspirants no puguin ser avaluades en la fase de pràctiques pel fet de trobar-se en situació d'incapacitat temporal, risc durant l'embaràs, permís de maternitat o paternitat o adopció (permís per naixement per a la mare biològica, permís per adopció, per guarda amb finalitats d'adopció, o acolliment, tant temporal com permanent, i permís de l'altre progenitor diferent de la mare biològica per naixement, guarda amb finalitats d'adopció, acolliment o adopció) i risc durant la lactància, s'interromprà aquesta fase, i una vegada finalitzada la situació les persones aspirants es reincorporaran al període de pràctiques per tal de completar-lo, sempre que hi hagi acord entre les dues parts.

Aquest període també es veurà temporalment interromput en cas d'altres permisos i llicències autoritzats superiors a set dies naturals d'absència continuada o quinze dies naturals d'absència acumulada.

En els casos de persones aspirants que no hagin pogut ser avaluades en la fase de pràctiques per haver estat suspeses de funcions com a conseqüència del compliment d'una sanció, per l'adopció d'una mesura cautelar en un procediment disciplinari o perquè se'ls hagin obert diligències prèvies o se'ls hagi incoat un procediment penal, el Tribunal Qualificador podrà acordar la seva reincorporació al període de pràctiques una vegada finalitzada la sanció o quan s'hagi deixat sense efectes la mesura cautelar.

Durant el curs selectiu i el període de pràctiques, els i les aspirants són nomenats funcionaris en pràctiques i han de percebre les retribucions que per a aquest personal funcionari estableix la normativa vigent.



Els aspirants que hagin superat el període de pràctiques seran proposats a l'alcaldia per a ser nomenats funcionaris de carrera.

BASE 11. INCIDÈNCIES

El tribunal queda facultat per resoldre els dubtes que es presentin i per prendre els acords que calguin per garantir el funcionament correcte del procés selectiu.

BASE 12. RECURSOS

Contra les resolucions definitives i els actes de tràmit de l'alcalde, si aquests actes decideixen directament o indirectament els fons de l'assumpte, determinen la impossibilitat de continuar el procés selectiu, o produeixen indefensió o perjudici irreparable a drets i interessos legítims, els interessats podran interposar, d'acord amb l'article 123 i 124 de la Llei 39/2015, d'1 d'octubre, de règim jurídic de les administracions públiques i del procediment administratiu comú, potestativament, recurs de reposició en el termini d'un mes a comptar a partir de l'endemà de la seva publicació o notificació, davant de l'alcalde, o bé recurs contenciós administratiu d'acord amb l'article 46 de la Llei 29/1988, de 13 de juliol, reguladora de la jurisdicció contenciosa administrativa, en el termini de dos mesos a comptar a partir de l'endemà de la seva publicació o notificació, davant la Sala Contenciosa Administrativa del Tribunal Superior de Justícia de Catalunya, d'acord amb el que preveu l'article 10 de la Llei esmentada.

Contra les resolucions definitives i els actes de tràmit del tribunal, si aquests últims decideixen directament o indirectament el fons de l'assumpte, determinen la impossibilitat de continuar el procés selectiu, o produeixen indefensió o perjudici irreparable a drets i interessos legítims, els interessats podran interposar en el termini d'un mes a comptar a partir de l'endemà de la seva publicació o notificació, recurs d'alçada davant de l'alcalde.

Igualment els interessats poden interposar qualsevol altre recurs que considerin convenient per a la defensa dels seus interessos.

ANNEX 1

PROVES FÍSiques

Els/les aspirants hauran de realitzar totes i cadascuna de les **quatre** proves físiques que es descriuen seguidament. Per obtenir la qualificació d'**APTE** hauran d'aconseguir un promig de 5 punts com a mínim en el conjunt de les 4 proves, de tal manera però, que si en una d'elles treu una puntuació inferior a 3 punts, no farà promig i serà declarat **NO APTE**.

PROVES

Subprova 1 - FORÇA EXPLOSIVA GENERAL – LLANÇAMENT DE PILOTA MEDICINAL

DESCRIPCIÓ DE LA PROVA

POSICIÓ INICIAL

Dempeus de cara a la zona de caiguda, llançament de pilota amb les dues mans situades darrera del clatell, amb els peus paral·lels i situats a la mateixa alçada darrera la línia frontal de la zona de llançament, sense trepitjar-la en cap moment . Els braços per darrera del cap i les dues mans agafant una pilota medicinal (3 kg noies - 5 kg nois).

La zona de llançament és un rectangle d'1 m de llargada per 0,5 m d'amplada.

DESENVOLUPAMENT DE LA PROVA

Des de la posició inicial, i sense impuls previ de cap tipus, llançar la pilota medicinal tan lluny com es pugui per damunt del cap, sense interrupció del moviment. Els dos peus hauran d'estar en contacte amb el terra i no podran trepitjar ni sobrepassar la línia frontal de la zona de llançament. L'aspirant podrà fer dos (2) intents.

AVALUACIÓ

La distància es mesura en centímetres des de la part anterior de la línia frontal de la zona de llançament fins a la marca més posterior deixada per la pilota medicinal en tocar el terra. Es comptabilitzarà el millor dels dos intents realitzats. El Tribunal avaluador podrà decretar nul qualsevol intent que no s'ajusti a l'execució correcta de la prova. Es considerarà nul qualsevol llançament en el que la pilota medicinal no caigui dins la Zona de caiguda.

IMPORTANT: En la realització d'aquesta prova es permet l'ús de faixes o cinturons.

Subprova 2 - POTÈNCIA DE CAMES – SALT DE PEUS JUNTS

DESCRIPCIÓ DE LA PROVA

POSICIÓ INICIAL

El/la participant s'ha de situar de manera que les puntes dels peus estiguin exactament darrera de la línia de batuda sense trepitjar-la i separades a l'amplada dels malucs.

DESENVOLUPAMENT DE LA PROVA

L'aspirant ha de saltar simultàniament amb els peus tan lluny com pugui. Els peus han d'estar en contacte permanent amb el terra fins al moment d'enlairar-se.

L'aspirant podrà fer dos (2) intents.

AVALUACIÓ



La distància es mesura en centímetres des de la part anterior de la línia de batuda fins a la marca més posterior feta pel saltador. Es comptarà el millor dels dos intents permesos. El tribunal avaluador podrà decretar nul qualsevol intent que no s'ajusti a l'execució correcta de la prova. Es considerarà nul qualsevol salt que no s'efectuï sobre la Zona de Caiguda.

Subprova 3 - CIRCUIT D' AGILITAT

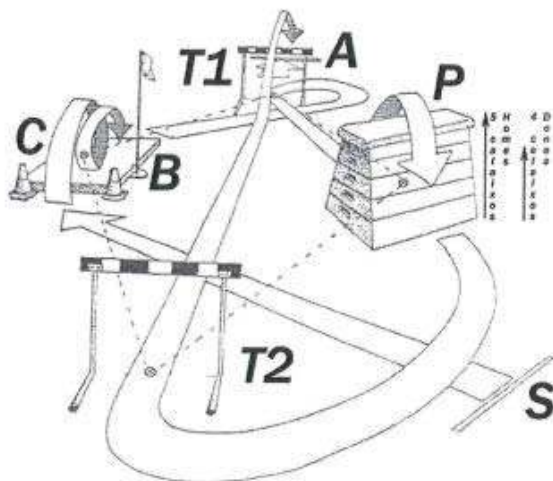
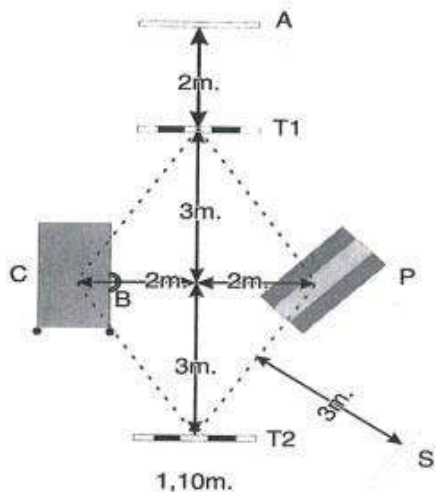
DESCRIPCIÓ DE LA PROVA

POSICIÓ INICIAL

L'executant se situarà al punt de sortida (S) dret, de cara a la prova i amb els peus a la línia de sortida, sense trepitjar-la.

DESENVOLUPAMENT DE LA PROVA

A un senyal del tribunal avaluador, iniciar la prova passant per darrere de la banderola(B) i fer una tombarella frontal, recolzant les dues mans sobre el matalàs (C) situat al costat de la banderola; dirigir-se a la dreta de la tanca (T1), girar cap a l'esquerra passar per sota la tanca (T1), córrer cap al plint piramidal (P) (nois, 5 calaixos - noies, 4 calaixos) i passar-hi per sobre -amb recolzament o sense-. A continuació dirigir-se cap a la tanca (T2), girar cap a la seva dreta, passar la tanca per sota i anar a la tanca (T1), que haurà de saltar. (Alçada de les tanques : nois = 0,9 m, noies = 0,8 m). La prova s'acaba quan l'aspirant travessa la línia d'arribada (A). L'aspirant podrà fer dos (2) intents.



AVALUACIÓ

Es comptabilitzarà el millor dels dos intents.

Penalitzacions.- El tribunal avaluador anul·larà la prova a aquells/aquelles aspirants que efectuïn alguna incorrecció, com per exemple no passar el tronc per sobre dels obstacles, no fer la tombarella, desplaçar obstacles vertical o horitzontalment etc.

Subprova 4 - RESISTÈNCIA AERÒBICA – COURSE NAVETTE

DESCRIPCIÓ DE LA PROVA

POSICIÓ INICIAL

Dempeus en la zona assignada, darrere de la línia de sortida.

DESENVOLUPAMENT DE LA PROVA

Córrer durant el màxim de temps que es pugui en un traçat d'anada i tornada de 20m, seguint la velocitat que s'imposa i que augmenta cada minut, mitjançant una banda sonora que emet sons a intervals regulars i que indica al subjecte el moment en què s'ha de trobar a un extrem o en l'altre del traçat. Cada minut equival a un període.

Directrius.- La velocitat serà imposada mitjançant una banda sonora que emet sons a intervals regulars. S'ha d'ajustar la velocitat de manera que es coincideixi en un costat o en l'altre del traçat de 20 m quan s'emeti el so. La velocitat és lenta al principi, però augmentarà progressivament cada minut.

L'objectiu de l'aspirant és completar el major nombre possible de períodes, o bé seguir el ritme imposat durant el màxim de temps possible.

La durada de la prova serà diferent segons la capacitat del subjecte.

Directrius de sortida.- "La sortida s'efectuarà d'aquí a 30 segons. Col·locats sobre la línia de sortida, correu el màxim de temps possible mantenint-vos dins del vostre carrer. En arribar a l'altre extrem de la línia, pivoteu sobre un peu i canvieu de sentit. Els viratges no són permesos. La prova començarà quan sentiu el senyal sonor, és a dir, en 5 segons, 4, 3, 2, 1. pip."

AVALUACIÓ

S'anotàrà el darrer període completat, abans que el subjecte abandoni la prova o se li faci abandonar per no poder seguir el ritme imposat. En el moment de sonar el senyal caldrà estar situat amb tot el cos com a màxim a un metre de la línia de pivotar (dins de la zona de senyal) corresponent, per tot seguit trepitjar-la.

Intents.- Els aspirants disposaran d'un sol intent per a realitzar la prova.



VALORACIONS DE PROVES FÍSQUES

Prova 1- Força explosiva general – llançament de pilota medicinal

Nota	Fins a 25 anys		De 26 a 35 anys		De 36 a 45 anys		Més de 45 anys	
	Homes (metres)	Dones (metres)	Homes (metres)	Dones (metres)	Homes (metres)	Dones (metres)	Homes (metres)	Dones (metres)
0	< 3,51	< 3,51	< 3,31	< 3,31	< 3,11	< 3,11	< 2,91	< 2,41
1	3,51-3,70	3,51-3,60	3,31-3,50	3,31-3,40	3,11-3,30	3,11-3,20	2,91-3,10	2,41-2,50
1,5	3,71-3,90	3,61-3,70	3,51-3,70	3,41-3,50	3,31-3,50	3,21-3,30	3,11-3,30	2,51-2,70
2	3,91-4,10	3,71-3,80	3,71-3,90	3,51-3,70	3,51-3,70	3,31-3,40	3,31-3,50	2,71-2,90
2,5	4,11-4,30	3,81-3,90	3,91-4,10	3,61-3,70	3,71-3,90	3,41-3,50	3,51-3,70	2,91-3,00
3	4,31-4,50	3,91-4,00	4,11-4,30	3,71-3,80	3,91-4,10	3,51-3,60	3,71-3,90	3,01-3,20
3,5	4,51-4,70	4,01-4,10	4,31-4,50	3,81-3,90	4,11-4,30	3,61-3,70	3,91-4,10	3,21-3,40
4	4,71-4,90	4,11-4,30	4,51-4,70	3,91-4,10	4,31-4,50	3,71-3,90	4,11-4,30	3,41-3,70
4,5	4,91-5,10	4,31-4,50	4,71-4,90	4,11-4,30	4,51-4,70	3,91-4,10	4,31-4,50	3,71-3,90
5	5,11-5,50	4,51-4,90	4,91-5,30	4,31-4,70	4,71-5,10	4,11-4,50	4,51-4,90	3,91-4,30
5,5	5,51-5,90	4,91-5,30	5,31-5,70	4,71-5,10	5,11-5,50	4,51-4,90	4,91-5,30	4,31-4,80
6	5,91-6,30	5,31-5,70	5,71-6,10	5,11-5,50	5,51-5,90	4,91-5,30	5,31-5,70	4,81-5,10
6,5	6,31-6,50	5,71-5,90	6,11-6,40	5,51-5,70	5,91-6,10	5,31-5,60	5,71-5,90	5,11-5,50
7	6,51-6,90	5,91-6,20	6,41-6,80	5,71-6,00	6,11-6,40	5,61-5,90	5,91-6,20	5,51-5,80
7,5	6,91-7,30	6,21-6,50	6,81-7,30	6,01-6,30	6,41-6,90	5,91-6,20	6,21-6,70	5,81-6,10
8	7,31-7,90	6,51-6,80	7,31-7,70	6,31-6,60	6,91-7,50	6,21-6,50	6,71-7,30	6,11-6,40
8,5	7,91-8,00	6,81-7,10	7,71-8,00	6,61-6,90	7,51-7,60	6,51-6,80	7,31-7,40	6,41-6,60
9	8,01-8,30	7,11-7,30	8,01-8,20	6,91-7,10	7,61-7,90	6,81-7,00	7,41-7,70	6,61-6,80
9,5	8,31-8,50	7,31-7,50	8,21-8,30	7,11-7,30	7,91-8,10	7,01-7,10	7,71-7,90	6,81-6,90
10	> 8,50	> 7,50	> 8,30	> 7,30	> 8,10	> 7,10	> 7,90	> 6,90

Prova 2 – Potència de cames – salt de peus junts

Nota	Fins a 25 anys		De 26 a 35 anys		De 36 a 45 anys		Més de 45 anys	
	Homes (metres)	Dones (metres)	Homes (metres)	Dones (metres)	Homes (metres)	Dones (metres)	Homes (metres)	Dones (metres)
0	< 1,75	< 1,25	< 1,70	< 1,20	< 1,65	< 1,10	< 1,45	< 0,90
1	1,75-1,84	1,25-1,29	1,70-1,74	1,20-1,24	1,65-1,69	1,10-1,14	1,45-1,49	0,90-0,94
1,5	1,85-1,94	1,30-1,34	1,75-1,79	1,25-1,29	1,70-1,74	1,15-1,19	1,50-1,54	0,95-0,99
2	1,95-1,99	1,35-1,39	1,80-1,84	1,30-1,34	1,75-1,79	1,20-1,24	1,55-1,59	1,00-1,04
2,5	2,00-2,04	1,40-1,44	1,85-1,89	1,35-1,39	1,80-1,84	1,25-1,29	1,60-1,64	1,05-1,09
3	2,05-2,09	1,45-1,49	1,90-1,94	1,40-1,44	1,85-1,89	1,30-1,34	1,65-1,69	1,10-1,14
3,5	2,10-2,14	1,50-1,54	1,95-1,99	1,45-1,49	1,90-1,94	1,35-1,39	1,70-1,74	1,15-1,19
4	2,15-2,19	1,55-1,59	2,00-2,04	1,50-1,54	1,95-1,99	1,40-1,44	1,75-1,79	1,20-1,24
4,5	2,20-2,24	1,60-1,64	2,05-2,09	1,55-1,59	2,00-2,04	1,45-1,49	1,80-1,84	1,25-1,29
5	2,25-2,29	1,65-1,69	2,10-2,14	1,60-1,64	2,05-2,09	1,50-1,54	1,85-1,89	1,30-1,34
5,5	2,30-2,34	1,70-1,74	2,15-2,19	1,65-1,69	2,10-2,14	1,55-1,59	1,90-1,94	1,35-1,39
6	2,35-2,39	1,75-1,79	2,20-2,24	1,70-1,74	2,15-2,19	1,60-1,64	1,95-1,99	1,40-1,44
6,5	2,40-2,44	1,80-1,84	2,25-2,29	1,75-1,79	2,20-2,24	1,65-1,69	2,00-2,04	1,45-1,49
7	2,45-2,49	1,85-1,89	2,30-2,34	1,80-1,84	2,25-2,29	1,70-1,74	2,05-2,09	1,50-1,54
7,5	2,50-2,54	1,90-1,94	2,35-2,39	1,85-1,89	2,30-2,34	1,75-1,79	2,10-2,14	1,55-1,59
8	2,55-2,59	1,94-1,99	2,40-2,44	1,90-1,94	2,35-2,39	1,80-1,84	2,15-2,19	1,60-1,64
8,5	2,60-2,64	2,00-2,04	2,45-2,49	1,94-1,99	2,40-2,44	1,85-1,89	2,20-2,24	1,65-1,69
9	2,65-2,69	2,05-2,09	2,50-2,54	2,00-2,04	2,45-2,49	1,90-1,94	2,25-2,29	1,70-1,74
9,5	2,70-2,74	2,10-2,14	2,55-2,62	2,05-2,10	2,50-2,55	1,94-2,00	2,30-2,35	1,75-1,80
10	> 2,74	> 2,14	> 2,62	> 2,10	> 2,55	> 2,00	> 2,35	> 1,80



Prova 3 – Circuit d'agilitat

Nota	Fins a 25 anys		De 26 a 35 anys		De 36 a 45 anys		Més de 45 anys	
	Homes (segons)	Dones (segons)	Homes (segons)	Dones (segons)	Homes (segons)	Dones (segons)	Homes (segons)	Dones (segons)
0	> 13,00	> 13,50	> 13,50	> 14,00	> 14,00	> 14,50	> 15,10	> 16,30
1	12,81-13,00	13,31-13,50	13,31-13,50	13,81-14,00	13,81-14,00	14,31-14,50	15,01-15,10	16,21-16,30
1,5	12,61-12,80	13,11-13,30	13,11-13,30	13,61-13,81	13,61-13,81	14,11-14,30	14,91-15,00	16,11-16,20
2	12,41-12,60	12,91-13,10	12,91-13,10	13,41-13,60	13,41-13,60	13,91-14,10	14,81-14,90	15,91-16,10
2,5	12,21-12,40	12,71-12,90	12,71-12,90	13,21-13,40	13,21-13,40	13,71-13,90	14,71-14,80	15,81-15,90
3	12,01-12,20	12,51-12,70	12,51-12,70	13,01-13,20	13,01-13,20	13,51-13,70	14,61-14,70	15,71-15,80
3,5	11,81-12,00	12,31-12,50	12,31-12,50	12,81-13,00	12,81-13,00	13,31-13,50	14,51-14,60	15,51-15,70
4	11,61-11,80	12,11-12,30	12,11-12,30	12,61-12,80	12,61-12,80	13,11-13,30	14,41-14,50	15,41-15,50
4,5	11,51-11,60	12,01-12,10	12,01-12,10	12,51-12,60	12,51-12,60	13,01-13,10	14,21-14,40	15,31-15,40
5	11,41-11,50	11,91-12,00	11,91-12,00	12,41-12,50	12,41-12,50	12,91-13,00	14,11-14,20	15,21-15,30
5,5	11,31-11,40	11,81-11,90	11,81-11,90	12,31-12,40	12,31-12,40	12,81-12,90	14,01-14,10	15,11-15,20
6	11,21-11,30	11,71-11,80	11,71-11,80	12,21-12,40	12,21-12,40	12,71-12,80	13,91-14,00	15,01-15,10
6,5	11,11-11,20	11,61-11,70	11,61-11,70	12,11-12,20	12,11-12,20	12,61-12,70	13,81-13,90	14,91-15,00
7	10,91-11,10	11,41-11,60	11,41-11,60	11,91-12,10	11,91-12,10	12,41-12,60	13,61-13,80	14,71-14,90
7,5	10,71-10,90	11,21-11,40	11,21-11,40	11,71-11,90	11,71-11,90	12,21-12,40	13,51-13,60	14,61-14,70
8	10,51-10,70	11,01-11,20	11,01-11,20	11,51-11,70	11,51-11,70	12,01-12,20	13,41-13,50	14,31-14,60
8,5	10,31-10,50	10,81-11,00	10,81-11,00	11,31-11,50	11,31-11,50	11,81-12,00	13,21-13,40	14,21-14,30
9	10,10-10,30	10,60-10,80	10,60-10,80	11,10-11,30	11,10-11,30	11,60-11,80	13,11-13,20	14,11-14,21
9,5	10,00-10,09	10,50-10,59	10,50-10,59	11,00-11,09	11,00-11,09	11,50-11,59	13,00-13,10	14,00-14,10
10	< 10,00	< 10,50	< 10,50	< 11,00	< 11,00	< 11,50	< 13,00	< 14,00

Prova 4 – Resistència aeròbica - Course navette

Nota	Fins a 25 anys		De 26 a 35 anys		De 36 a 45 anys		Més de 45 anys	
	Homes (paliers)	Dones (paliers)	Homes (paliers)	Dones (paliers)	Homes (paliers)	Dones (paliers)	Homes (paliers)	Dones (paliers)
0	< 5	< 2,5	< 4	< 1,5	< 3,5	< 1	< 3	< 0,5
1	5	2,5	4	1,5	3,5	1	3	0,5
1,5	5,5	3	4,5	2	4	1,5	3,5	1
2	6	3,5	5	2,5	4,5	2	4	1,5
2,5	6,5	4	5,5	3	5	2,5	4,5	2
3	7	4,5	6	3,5	5,5	3	5	2,5
3,5	7,5	5	6,5	4	6	3,5	5,5	3
4	8	5,5	7	4,5	6,5	4	6	3,5
4,5	8,5	6	7,5	5	7	4,5	6,5	4
5	9	6,5	8	5,5	7,5	5	7	4,5
5,5	9,5	7	8,5	6	8	5,5	7,5	5
6	10	7,5	9	6,5	8,5	6	8	5,5
6,5	10,5	8	9,5	7	9	6,5	8,5	6
7	11	8,5	10	7,5	9,5	7	9	6,5
7,5	11,5	9	10,5	8	10	7,5	9,5	7
8	12	9,5	11	8,5	10,5	8	10	7,5
8,5	12,5	10	11,5	9	11	8,5	10,5	8
9	13	10,5	12	9,5	11,5	9	11	8,5
9,5	13,5	11	12,5	10	12	9,5	11,5	9
10	14	11,5	13	10,5	12,5	10	12	9,5



ANNEX 2 TEMARI

1. La Constitució Espanyola: Drets fonamentals i llibertats públiques. La funció policial en el marc constitucional.
2. L'Estatut d'Autonomia de Catalunya de 2006: Drets i deures de l'àmbit civil i social, drets en l'àmbit polític de l'Administració, i drets i deures lingüístics. El Govern local a l'Estatut.
3. El Municipi: concepte i elements. Les potestats municipals. Competències municipals a la Llei Reguladora de Bases de Règim Local.
4. Els diferents cossos policials a l'Estat Espanyol: Llei orgànica 2/1986, de 13 de març, de forces i cossos de seguretat.
5. Llei 4/2003, de 7 d'abril, d'ordenació del sistema de seguretat pública de Catalunya.
6. Estructura, organització i funcions de les policies locals: Llei 16/1991, de 10 de juliol, de les policies locals.
7. La policia local com a cos armat: Reial decret 137/1993, de 29 de gener, que aprova el Reglament de Armes. Decret 219/1996, de 12 de juny, pel qual s'aprova el Reglament d'armament de les policies locals.
8. Drets i deures dels membres de les policies locals: El règim disciplinari aplicable.
9. El Codi penal: Els delictes, i les penes.
10. L'atestat policial: Estructura. Valor dels atestats policials.
11. La detenció: Concepte. Supòsits legals en què és procedent la detenció. Els drets del detingut.
12. Protecció de la seguretat ciutadana: Llei orgànica 4/2015, de 30 de març.
13. Delictes en què poden incórrer els policies en l'exercici del seu càrrec.
14. Policia administrativa: Principals infraccions a les ordenances municipals, estructura de les denúncies i règim sancionador.
15. Espectacles públics i activitats recreatives: Competències, regulació i règim sancionador.
16. Seguretat viària: normativa sobre trànsit, circulació de vehicles de motor i seguretat viària.
17. Regulació jurídica i procediments d'actuació policial sobre conducció de vehicles sota els efectes de begudes alcohòliques, drogues o estupefaents.
18. Policia comunitària: Concepte, funcions i organització.
19. L'ordenança del Bon Veïnatge i del bon ús de l'espai públic de Sant Celoni.

ANNEX 3 QUADRE D'EXCLUSIONS MÈDIQUES

I. ANTROPOMETRIA:

- 1 La dinamometria, amb l'estenòmetre de Blok, inferior a les 30 divisions en la mà dominant i a les 25 divisions en la mà no dominant, pel que fa als homes; i inferior a les 25 i 20 divisions, respectivament, en les mans dominant i no dominant, pel que fa a les dones.
- 2 La capacitat vital, obtinguda amb l'espírometre, inferior als 3,5litres en els homes, i als 3litres en les dones.

II. MALALTIES, LESIONS I DEFECTES FÍSICS:

1 Aparell circulatori

- 1.1 Insuficiència cardíaca en totes les seves possibles manifestacions, independentment de la seva causa.
- 1.2 Malformacions de cor o de grans vasos.
- 1.3 Lesions adquirides de cor o de grans vasos.
- 1.4 Trastorns de la conducció i del ritme cardíac.
- 1.5 Insuficiència coronària.
- 1.6 Pericarditis activa o residual.
- 1.7 Insuficiència arterial perifèrica.
- 1.8 Insuficiència venosa perifèrica.
- 1.9 Malformacions arteriovenoses. Shunt i aneurismes arterials. Linfedema.
- 1.10 Hipertensió arterial. Hipotensió simptomàtica.

2 Aparell respiratori

- 2.1 Malalties respiratòries amb repercussió permanent o ocasional en la funció respiratòria.
- 2.2 Malformacions o lesions de les vies respiratòries altes o baixes, parènquima, pulmó, pleures o tòrax.

3 Aparell genitourinari

- 3.1 Malformacions o lesions del tracte genitourinari.
- 3.2 Disfuncions urogenitals cròniques.
- 3.3 Nefropaties de qualsevol etiologia. Insuficiència renal. Hidronefrosi.
- 3.4 Litiasi del tracte urinari crònica.
- 3.5 Prolapse genital femení. Endometriosi.

4 Aparell digestiu

- 4.1 Malformacions o lesions de l'aparell digestiu, inclosos el fetge, les vies biliars, el pàncrees exocrí i les glàndules salivals.
- 4.2 Disfuncions que comprometin la masticació, la deglució, la digestió o l'excreció.
- 4.3 Hèrnies i eventracions no tractades o recidivants.
- 4.4 Úlcera gastroduodenal.
- 4.5 Hepatopaties (inclouen alteracions metabòliques).
- 4.6 Malaltia inflamatòria crònica intestinal i síndrome de mala absorció.
- 4.7 Pancreopaties cròniques o recidivants.

5 Sistema hematopàtic: hemopaties que a judici del tribunal limitin l'exercici de la funció policial.

6 Aparell locomotor



- 6.1 Malformacions o lesions que incapacitin, limitin o comprometin el lliure moviment de qualsevol articulació o que puguin disminuir la força i l'agilitat de les extremitats, el tronc o el coll, o la seva repercussió estàtica.
- 6.2 Qualsevol altre procés de l'aparell locomotor que a judici del tribunal dificulti l'exercici de les funcions policials.

7 Trastorns psiquiàtrics i sistema nerviós

- 7.1 Qualsevol tipus de psicosi o trastorn afectiu, neuròtic o de personalitat que afecti un adequat comportament social i laboral.
- 7.2 Retard mental, trastorn del desenvolupament psicològic o trastorn mental orgànic que incapaciti per a les funcions pròpies del lloc al qual aspira.
- 7.3 Trastorns mentals i del comportament causats per consum de substàncies psicotròpiques.
- 7.4 Síntomes i/o signes clínics biològics indicadors d'intoxicació exògena (detecció de metabòlits de drogues d'abús en l'orina).
- 7.5 Epilèpsia i/o antecedents seus. Convulsions sense filiar.
- 7.6 Malformacions o lesions del sistema nerviós central o perifèric.
- 7.7 Síndromes vertiginoses de qualsevol etiologia.
- 7.8 Tremolor. Tics o espasmes.
- 7.9 Trastorns de la son.

8 Glàndules endocrines

- 8.1 Malformacions o disfuncions de les glàndules endocrines o mixtes.
- 8.2 Diabetis mellitus.

9 Infeccions: qualsevol malaltia infectocontagiosa (vírica, bacteriana, micòtica o parasitària).

10 Òrgans dels sentits

- 10.1 Lesions que puguin donar trastorns de la sensibilitat epicrítica o protopàtica o del funcionalisme neuromotor.
- 10.2 Agudesa visual monocular sense correcció inferior a 4/10.
- 10.3 Queratotomia radial.
- 10.4 Despreniment de retina.
- 10.5 Estrabisme manifest i no corregit.
- 10.6 Hemianòpsies o reduccions manifestes del camp visual.
- 10.7 Discromatòpsies.
- 10.8 Glaucoma.
- 10.9 Qualsevol altre procés patològic que, segons el parer dels facultatius que realitzin la prova, dificulti de manera important l'agudesa visual.
- 10.10 Agudesa auditiva que suposi una pèrdua entre 1.000 i 3.000 Hz a 35 dB o de 4.000 Hz a 45 dB.
- 10.11 Malformacions o lesions de l'oïda interna, mitjana o externa, que en comprometin el bon funcionament o en determinin afeccions cròniques.
- 10.12 Malformacions o lesions dels òrgans de la fonació (llavis, paladar, boca, cordes vocals, etc.) que comprometin la funció fonatòria normal.
- 10.13 Trastorns en la parla. Quequesa.

11 Pell, fàneres i glàndules exocrines

- 11.1 Malformacions, tumoracions i lesions de la pell i les fàneres que puguin comprometre la funció policial.

- 11.2 Cicatrius que per la seva extensió, profunditat o estètica puguin comprometre la funció policial o facilitar la identificació.
- 11.3 Disfuncions de les glàndules exocrines que comportin compromís per a la funció policial.
- 11.4 Dermatosis generalitzades. Èczemes o psoriasis.
- 11.5 Tatuatges que siguin visibles amb la uniformitat reglamentària.
- 11.6 Altres alteracions dermatològiques que a judici del tribunal limitin o dificultin l'exercici de la funció policial.

12 Altres

- 12.1 Processos neoplàsics.
- 12.2 Processos hereditaris amb repercussió permanent sobre funcions orgàniques
- 12.3 Malalties autoimmunes.
- 12.4 Diàtesi al·lèrgica.
- 12.5 Qualsevol afecció, lesió o disfunció que segons el criteri facultatiu pugui comprometre la funció policial.

Sant Celoni 9 de novembre de 2022

Raül Garcia Ramírez
L'alcalde