



## **BASES REGULADORES PER A L'ATORGAMENT DE LICÈNCIES D'OCCUPACIÓ TEMPORAL DEL DOMINI PÚBLIC LOCAL, MITJANÇANT LA INSTAL·LACIÓ D'ESTRUCTURES DESMUNTABLES DE VENDA DE ROSES, ARTESANIA I/O LLIBRES AMB MOTIU DE LA DIADA DE SANT JORDI, EL DIA 23 D'ABRIL**

Per Decret d' Alcaldia de data 24 de febrer de 2026, número 2026DECR000439, s'aproven les bases reguladores per a l'atorgament de llicències d'ocupació temporal del domini públic local, mitjançant la instal·lació d'estructures desmuntables de venda de roses, artesanía i/o llibres amb motiu de la diada de Sant Jordi del dia 23 d'abril que es transcriuen literalment a continuació:

### **BASES**

## **BASES REGULADORES PER A L'ATORGAMENT DE LICÈNCIES D'OCCUPACIÓ TEMPORAL DEL DOMINI PÚBLIC LOCAL, MITJANÇANT LA INSTAL·LACIÓ D'ESTRUCTURES DESMUNTABLES DE VENDA DE ROSES, ARTESANIA I/O LLIBRES AMB MOTIU DE LA DIADA DE SANT JORDI, EL DIA 23 D'ABRIL**

### **1. OBJECTE**

Constitueix l'objecte de les presents bases el procediment per a l'atorgament de llicències d'ocupació temporal del domini públic local mitjançant la instal·lació d'estructures desmuntables destinades a la venda de roses, llibres o artesanía relacionada en motiu de la celebració de la Diada de Sant Jordi, el 23 d'abril.

### **2. NATURALESIA JURÍDICA**

D'acord amb allò establert als articles 56 i 57 del Decret 336/1988, de 17 d'octubre, pel qual s'aprova el Reglament de patrimoni dels ens locals, amb les presents bases es regula el procediment per a l'atorgament d'unes llicències d'ocupació temporal per a l'ús privatiu del domini públic, atenent als principis d'objectivitat, publicitat i concurrència i d'acord amb la finalitat d'interès públic que es pretén assolir.

### **3. RÈGIM JURÍDIC APLICABLE**

- Articles 19, 56 i 57 del Decret 336/1988, de 17 d'octubre, pel qual s'aprova el Reglament de patrimoni dels ens locals.(RPEL)
- Llei 11/2009, de 6 de juliol, de regulació administrativa dels espectacles públics i activitats recreatives i el Decret 112/2010, de 31 d'agost, pel qual s'aprova el Reglament d'espectacles públics i activitats recreatives.



#### 4. VIGÈNCIA

La llicència autoritza a l'ocupació, del lloc assenyalat a la via pública, de les 8.00 h fins a les 21.00 h (inclòs el temps de muntatge i desmuntatge) del dia 23 d'abril.

#### 5. COST

La sol·licitud d'instal·lació d'estructures desmuntables de venda de roses, artesanía i/o llibres amb motiu de la Diada de Sant Jordi, està exempta del pagament de taxes segons les ordenances fiscals núm. 12 i 17.

Segons les Ordenances fiscals número 12 i 17. Taxa per parades, barraques, casetes de venda, espectacles o atraccions situats en terrenys d'ús públic i indústries del carrer i ambulants i rodatges cinema topogràfic.

#### 6. CAPACITAT I REQUISITS PER CONCÓRRER

Estan facultats per participar en aquesta convocatòria els establiments (floristeries, comerços d'artesanía i llibreries), els centres educatius, els col·lectius i les entitats associatives de la vila que figurin degudament inscrites al Registre Municipal d'entitats de l'Ajuntament d'Olesa de Montserrat i, que compleixin els següents requisits.

- En el cas dels comerços: estar en possessió del títol habilitant que correspongui per desenvolupar l'activitat de floristeria, artesanía o llibreria. En el cas de les entitats: figurar inscrit al Registre Municipal d'entitats de l'Ajuntament de Olesa de Montserrat o ser un centre educatiu autoritzat.
- Presentar la sol·licitud *tipus* de l'entitat/col·lectiu/centre educatiu o establiment amb capacitat per concórrer.
- Excepcionalment, també podran concórrer persones físiques o jurídiques que, no reunint els requisits anteriors, atenguin a criteris d'especificitat o singularitat d'interès públic de la parada, prèvia valoració de l'Ajuntament, sempre i quan estiguin estrictament relacionats amb l'activitat que es porta a terme per la diada de Sant Jordi i l'objecte d'aquestes bases.



## **7. CONDICIONS ESPECÍFIQUES DE LA LLICÈNCIA**

El sol·licitant accepta i es compromet amb la presentació de la sol·licitud a complir les següents condicions:

- a) La llicència habilita a vendre roses, artesanía i/o llibres en la ubicació indicada, és personal i intransferible i ha de ser aportada i exhibida a requeriment dels agents de la autoritat que ho sol·licitin.
- b) El titular de la llicència es compromet a respectar l'horari d'ocupació que serà el comprès entre les 8 del matí i les 21 hores del dia 23 d'abril, inclòs el temps de muntatge i desmuntatge.
- c) Totes les deixalles que produeixi l'activitat s'han de dipositar als contenidors de recollida selectiva que correspongui.
- d) El titular de la llicència i el paradista, de forma solidària, seran responsables dels danys i/o perjudicis que es puguin derivar de l'activitat a la via pública, al mobiliari urbà o a béns/drets o a terceres persones.
- e) El titular de la llicència haurà de garantir que la distància entre la seva parada i la de qualsevol establiment comercial permanent de venda del mateix producte, sigui suficient per no interferir en l'activitat de venda d'aquest. En el cas que no es mantingués la distància esmentada, els agents municipals ordenaran la retirada de les instal·lacions finalitzant l'ocupació autoritzada. En tot cas, mai es podrà obstaculitzar la visibilitat o l'accés a cap establiment permanent.
- f) El titular haurà de respectar l'objecte de la llicència, de forma que podrà vendre únicament els productes pels quals hagi estat autoritzat.
- g) El titular de la llicència serà responsable de mantenir l'espai afectat, les instal·lacions i la seva zona d'influència en bones condicions de neteja, salubritat, seguretat i estètica.
- h) Un cop extingida la llicència, el seu titular té l'obligació de cessar en l'ús o l'ocupació autoritzada i procedir a la retirada de les instal·lacions, a la neteja de l'espai públic afectat i al tractament dels residus segons els criteris dels serveis tècnics municipals.
- i) L'ocupació del domini públic es farà de manera que sempre es preservi un espai lliure 3 metres, com a mínim, per tal garantir el pas dels vianants, i de forma que la ubicació no envaeixi els passos de vianants i no impedeixi l'accés al mobiliari o als serveis públics.
- j) Cas de fer l'ocupació de manera pròxima a marquesines o pals de parada d'autobús, s'ha de respectar, d'una banda, a la part davantera d'aquests, una distància de 3 metres per tal de facilitar l'accés i l'obertura dels caixons publicitaris, i d'altra, un espai de 3 metres per tal de facilitar la baixada dels usuaris de l'autobús.
- k) El titular de la llicència es compromet a tenir, durant el temps que duri l'ocupació, el resguard que acredita l'autorització de l'ocupació.
- l) En cas d'instal·lar para-sols, vetlladors, paravents o qualsevol altre mobiliari aquests disposaran de les mesures de seguretat necessàries i de la base estable suficient per evitar que es tombin per l'acció del vent o altra causa imprevista.



- m) En el supòsit que es constati que el titular de la llicència incompleix les condicions de l'ocupació o qualsevol de les que figuren en les presents bases, es formularà per part dels serveis municipals el corresponent requeriment, i en defecte del seu compliment; si les circumstàncies així ho exigeixen, es procedirà a la revocació de la llicència sense dret a cap indemnització.

## **8. FACULTATS DE L'AJUNTAMENT**

- a) L'Ajuntament es reserva la facultat de limitar el número de llicències en base a l'adequada ordenació de l'espai i la coordinació de l'ús sol·licitat amb l'ús general del domini públic local.
- b) El material de què disposa l'Ajuntament (carpes, cadires, taules) només es cedirà en el cas de les entitats inscrites en el Registre Municipal d'Entitats i centres educatius autoritzats, sempre que es demani en temps i forma i hi hagi disponible.
- c) L'Ajuntament es reserva el dret de realitzar les inspeccions oportunes i establir les modificacions pel que fa a la ubicació que aconselli d'interès públic. Aquestes modificacions no comportaran dret a cap indemnització.
- d) En el supòsit que es constati que el titular de la llicència incompleix les condicions de l'ocupació es formularà per part dels serveis municipals el corresponent requeriment, i en defecte del seu compliment, si les circumstàncies així ho exigeixen, es procedirà al cessament de l'activitat, sense perjudici de la tramitació, si s'escau, del procediment sancionador que correspongui.
- e) L'Ajuntament ostenta la facultat d'interpretar el conjunt dels apartats que conformen les presents bases.

## **9. TERMINI I LLOC PER A LA PRESENTACIÓ DE SOL·LICITUDS**

Les sol·licituds per prendre part en la convocatòria es podran presentar a l'Ajuntament, ja sigui en persona a l'OAC o bé telemàticament en el cas de les persones físiques i només telemàticament per les persones jurídiques, en qualsevol cas ha de quedar registrada.

El termini de presentació de la sol·licitud quedarà establert en cada convocatòria.

## **10. DOCUMENTACIÓ /INFORMACIÓ NECESSÀRIA**

Sol·licitud degudament formalitzada amb les dades de l'interessat, persona responsable, telèfon de contacte, centre educatiu, col·lectiu, entitat d'Olesa de Montserrat, o persona física o jurídica, amb indicació de l'emplaçament escollit, tipus d'element a instal·lar i dels metres a ocupar (longitud i amplària). També caldrà aportar descripció o imatge dels productes a vendre a l'estand, en el seu cas.



L'assegurança de responsabilitat civil és requisit imprescindible per gestionar la sol·licitud.

Tant en el cas de les entitats com dels comerços i persones físiques i jurídiques, el model a utilitzar serà el *Formulari de Sol·licitud d'Ocupació Temporal del Domini Públic Local* mitjançant la instal·lació d'estructures desmuntables destinades a la venda de roses, artesanía i/o llibres, amb motiu de la celebració de la diada de Sant Jordi, el 23 d'abril i que s'inclou com a annex 1 en aquestes bases.

## **11. VALORACIÓ DE LES SOL·LICITUDS**

Les sol·licituds seran valorades de manera coordinada entre els diferents departaments implicats per tal d'autoritzar els espais més adequats en funció de les activitats previstes per la Diada de Sant Jordi i de les necessitats de cada una de les sol·licituds i el conjunt de peticions i dels espais habilitats i que consten en el punt 14 d'aquestes bases.

## **12. CRITERIS DE VALORACIÓ DE LES SOL·LICITUDS**

- Únicament es gestionaran les sol·licituds entrades dintre del termini comprès al punt 9 d'aquestes bases.
- Les llicències s'atorgaran per ordre rigorós d'entrada al registre municipal en relació als espais destinats a aquesta finalitat que consten a l'apartat 14.
- L'Ajuntament NO GARANTEIX l'autorització de la parada en el lloc sol·licitat.
- Les sol·licituds presentades fora de termini es consideraran denegades, a falta de resolució expressa.

El resultat de la convocatòria es publicarà a la pàgina web de l'Ajuntament.

## **13. ESPAIS DISPONIBLES PER A L'OCUPACIÓ.**

L'Ajuntament estableix els següents espais disponibles per l'objecte de les presents bases i d'acord a l'Annex 2:

C. Vallès cantonada c. Vall d'Aran

C. Anselm Clavé amb c. Coscoll

Pl. de les Fonts

C. Salvador Casas entre c. Anselm Clavé i c. Lluís Puigjaner

Pl. de Fèlix Figueras i Aragay

Pl. de la Sardana

C. Anselm Clavé amb c. Alfons Sala i Passeig del Progrés



Ajuntament  
d'Olesa de Montserrat

Pl. de Catalunya

Pl. de l'Oli amb av. Francesc Macià i amb C. Anselm Clavé

Parc del Poble Sec

Rotonda dels Closos i Rotonda de Vilapou

Rambla de Catalunya

Parc. de l'Estatut

C. Argelines amb c. Almeria

També es podran autoritzar els espais del davant i dels costats dels comerços d'artesanía, llibreries i floristeries, sempre que siguin sol·licitats pels mateixos establiments interessats, no afectin a la circulació de vianant ni de vehicles, ni a la sortida d'immobles o d'altres comerços.

De la mateixa manera, els centres educatius i les AMPA's podran sol·licitar un espai en les immediacions del centre educatiu que pertanyen.

L'Ajuntament pot valorar incrementar els espais indicats en aquest punt en funció del número de peticions rebudes.

#### **14. OBTENCIÓ DE LA DOCUMENTACIÓ**

Les bases de la convocatòria, així com els formularis de la sol·licitud, estaran disponibles al web de l'Ajuntament [www.olesademontserrat.cat](http://www.olesademontserrat.cat)

#### **15. RÈGIM SANCIONADOR**

Serà d'aplicació el règim sancionador previst a l'Ordenança Municipal de Civisme i Convivència Ciutadana i a l'Ordenança del sorolls.

#### **16. PROTECCIÓ DE DADES**

D'acord amb la Llei 3/2018, de 5 de desembre, de protecció de dades personals i garantia dels drets digitals les dades facilitades seran incloses en el fitxer automatitzat del Registre de documents de l'Ajuntament, així com poden ser objecte d'inclusió en altres fitxers automatitzats per al seu tractament informàtic. Així mateix, existeix la possibilitat d'exercir els drets d'accés, rectificació, cancel·lació, oposició i portabilitat de les dades i limitació del tractament en els termes inclosos a la legislació vigent, mitjançant escrit adreçat a qualsevol dels punts d'atenció ciutadana.

#### **DOCUMENT SIGNAT ELECTRÒNICAMENT**



**Annex 1 FORMULARI DE SOL·LICITUD D'OCUPACIÓ TEMPORAL DEL DOMINI PÚBLIC LOCAL MITJANÇANT LA INSTAL·LACIÓ D'ESTRUCTURES DESMUNTABLES DESTINADES A LA VENDA DE ROSES, ARTESANIA I/O LLIBRES, AMB MOTIU DE LA CELEBRACIÓ DE LA DIADA DE SANT JORDI, EL 23 D'ABRIL**

<b>Responsable</b>	Nom de l'entitat o del comerç	
	NIF/CIF	
	Nom del titular o representant legal	
	NIF del titular o representant legal	
	Telèfon	
	Adreça electrònica	
	Nom del responsable durant l'activitat	
	NIF del responsable	
	Telèfon	
	Adreça electrònica	
<b>Activitat</b>	Horari de l'activitat sol·licitat	
	Tipus d'element a instal·lar i dels metres a ocupar (longitud i amplària)	
	Tipus d'activitat es que s'hi farà	(Expliqueu en el següent requadre què fareu, en el cas de venda de productes especifiqueu quins són els productes, a què es destinaran els beneficis si és el cas,..., es poden aportar imatges)
<b>Material sol·licitat a l'Ajuntament</b>		
<b>Altres observacions</b>		



Ajuntament  
d'Olesa de Montserrat

**ANNEX 2. DECLARACIÓ RESPONSABLE DE VERACITAT DE LES DADES DE LA DOCUMENTACIÓ APORTADA I DEL COMPLIMENT DE LES BASES I DE LES NORMES DE SEGURETAT PER A L'OCUPACIÓ TEMPORAL DEL DOMINI PÚBLIC LOCAL MITJANÇANT LA INSTAL·LACIÓ D'ESTRUCTURES DESMUNTABLES DESTINADES A LA VENDA DE ROSES, ARTESANIA I/O LLIBRES, AMB MOTIU DE LA CELEBRACIÓ DE LA DIADA DE SANT JORDI, EL 23 D'ABRIL**

Jo, \_\_\_\_\_ amb NIF/NIE \_\_\_\_\_, en nom propi o en representació de \_\_\_\_\_

DECLARO, SOTA LA MEVA RESPONSABILITAT QUE,

La documentació aportada per al tràmit és veraç

Es disposa d'una pòlissa d'assegurança de responsabilitat civil, vigent i adequada per realitzar l'activitat \_\_\_\_\_ sol·licitada, formalitzada amb \_\_\_\_\_ l'empresa asseguradora \_\_\_\_\_, amb número de pòlissa \_\_\_\_\_

En el cas dels comerços: (Nom de l'establiment) \_\_\_\_\_  
\_\_\_\_\_ està en possessió del títol habilitant següent:

En el cas de les entitats, (Nom de l'entitat) \_\_\_\_\_  
\_\_\_\_\_ figurar correctament inscrita al Registre Municipal d'Entitats de l'Ajuntament de Olesa de Montserrat o ser un centre educatiu autoritzat.

Amb la signatura d'aquest document em comprometo a respectar tots i cada un dels articles recollits en les bases, amb especial atenció a les condicions de la llicència recollides en l'article 7.

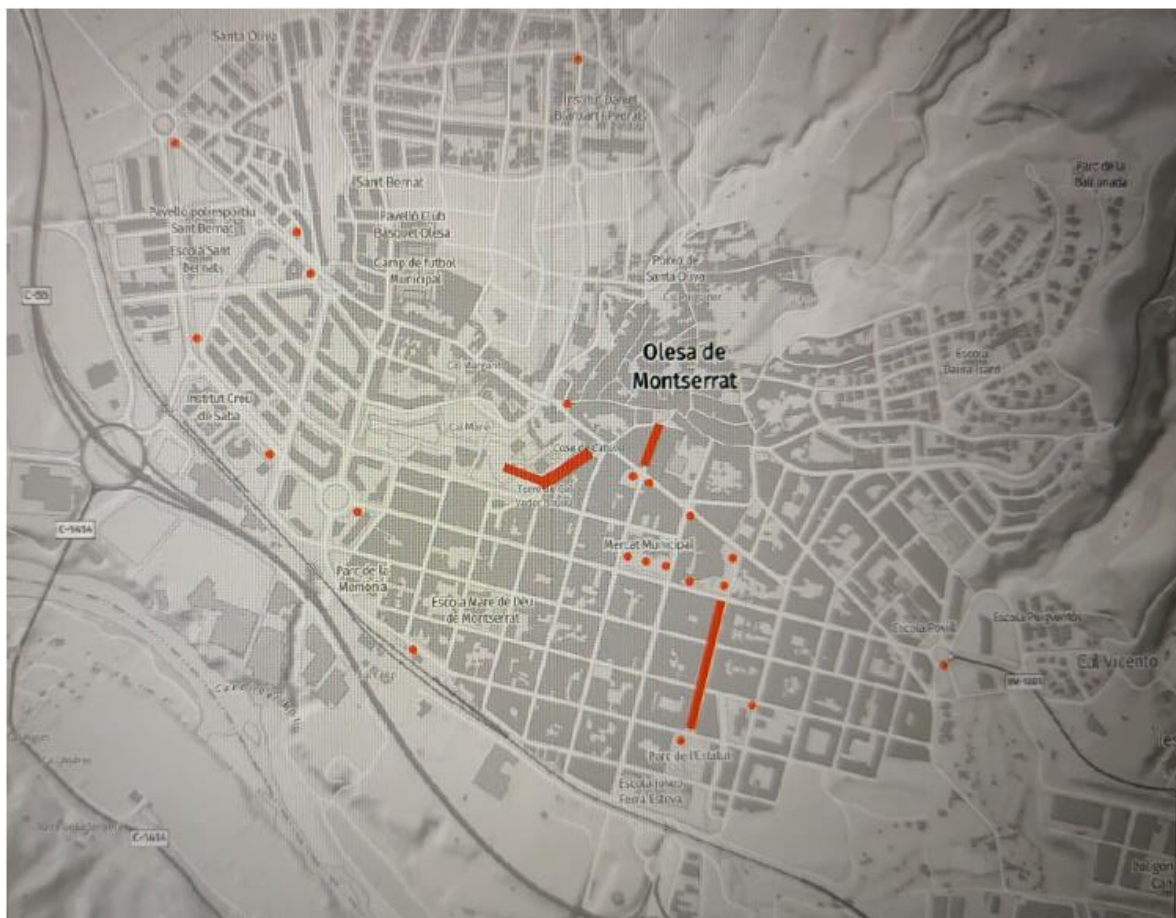
En el supòsit que es constati que el titular de la llicència incompleix les condicions de l'ocupació o qualsevol de les que figuren en les bases, es formularà per part dels serveis municipals el corresponent requeriment, i en defecte del seu compliment; si les circumstàncies així ho exigeixen, es procedirà a la revocació de la llicència sense dret a cap indemnització.

Olesa de Montserrat, \_\_\_\_\_ de \_\_\_\_\_ de 20 \_\_\_\_

Signatura

Nom i Cognoms de qui signa:

### Annex 3. Plànol de les zones



#### BASES

**BASES REGULADORAS PARA EL OTORGAMIENTO DE LICENCIAS DE OCUPACIÓN TEMPORAL DEL DOMINIO PÚBLICO LOCAL, MEDIANTE LA INSTALACIÓN DE ESTRUCTURAS DESMONTABLES DE VENTA DE ROSAS, ARTESANÍA Y/O LIBROS CON MOTIVO DE LA DIADA DE SANT JORDI, EL DIA 23 D'ABRIL**

#### 6. OBJETO

Constituye el objeto de las presentes bases el procedimiento para el otorgamiento de licencias de ocupación temporal del dominio público local mediante la instalación de



estructuras desmontables destinadas a la venta de rosas, libros o artesanía relacionada con motivo de la celebración del Día de Sant Jordi, el 23 de abril.

## **2. NATURALEZA JURÍDICA**

De acuerdo con lo establecido en los artículos 56 y 57 del Decreto 336/1988, de 17 de octubre, por el que se aprueba el Reglamento de patrimonio de los entes locales, con las presentes bases se regula el procedimiento para el otorgamiento de unas licencias de ocupación temporal para el uso privativo del dominio público y atendiendo a los principios de objetividad, publicidad y concurrencia y de acuerdo con la finalidad de interés público que se pretende lograr.

## **3. RÉGIMEN JURÍDICO APLICABLE**

- Artículos 19, 56 y 57 del Decreto 336/1988, de 17 de octubre, por el que se aprueba el Reglamento de patrimonio de los entes locales. (RPEL)
- Ley 11/2009, de 6 de julio, de regulación administrativa de los espectáculos públicos y actividades recreativas y el Decreto 112/2010, de 31 de agosto, por el que se aprueba el Reglamento de espectáculos públicos y actividades recreativas.

## **4. VIGENCIA**

La licencia autoriza a la ocupación, del lugar señalado en la vía pública, de las 8.00 h. hasta las 21.00 h. (incluido el tiempo de montaje y desmontaje) del día 23 de abril.

## **5. COSTE**

La solicitud de instalación de estructuras desmontables de venta de rosas, artesanía y/o libros con motivo del Día de Sant Jordi, está exenta del pago de tasas según las ordenanzas fiscales núm. 12 y 17.

Según las Ordenanzas fiscales número 12 y 17. Tasa por puestos, barracas, casetas de venta, espectáculos o atracciones situados en terrenos de uso público e industrias callejeras y ambulantes y rodajes cine topográfico.

## **6. CAPACIDAD Y REQUISITOS PARA CONCURRIR**

Están facultados para participar en esta convocatoria los establecimientos (floristerías, comercios de artesanía y librerías), los centros educativos, los colectivos y las entidades asociativas de la villa que figuren debidamente inscritas en el Registro Municipal de entidades del Ayuntamiento de Olesa de Montserrat y, que cumplan los siguientes requisitos.

- En el caso de los comercios: estar en posesión del título habilitante que corresponda para desarrollar la actividad de floristería, artesanía o librería. En el caso de las



entidades: figurar inscrito en el Registro Municipal de entidades del Ayuntamiento de Olesa de Montserrat o ser centro educativo autorizado.

- Presentar la solicitud tipo de la entidad/colectivo/centro educativo o establecimiento con capacidad para concurrir.
- Excepcionalmente, también podrán concurrir personas físicas o jurídicas que, no reuniendo los requisitos anteriores, atiendan a criterios de especificidad o singularidad de interés público del puesto, previa valoración del Ayuntamiento, siempre y cuando estén estrictamente relacionados con la actividad que se lleva a cabo por el día de Sant Jordi y el objeto de estas bases.

## **7. CONDICIONES ESPECÍFICAS DE LA LICENCIA**

El solicitante acepta y se compromete con la presentación de la solicitud a cumplir las siguientes condiciones:

- a) La licencia habilita a vender rosas, artesanía y/o libros en la ubicación indicada, es personal e intransferible y debe ser aportada y exhibida a requerimiento de los agentes de la autoridad que lo soliciten.
- b) El titular de la licencia se compromete a respetar el horario de ocupación que será el comprendido entre las 8 de la mañana y las 21 horas del día 23 de abril, incluido el tiempo de montaje y desmontaje.
- c) Todos los desechos que produzca la actividad deben depositarse en los contenedores de recogida selectiva que corresponda.
- d) El titular de la licencia y el paradista, de forma solidaria, serán responsables de los daños y/o perjuicios que se puedan derivar de la actividad en la vía pública, en el mobiliario urbano o en bienes/derechos a terceras personas
- e) El titular de la licencia deberá garantizar que la distancia entre su puesto y la de cualquier establecimiento comercial permanente de venta del mismo producto, sea suficiente para no interferir en la actividad de venta del mismo. En caso de que no se mantuviera la distancia mencionada, los agentes municipales ordenarán la retirada de las instalaciones finalizando la ocupación autorizada. En cualquier caso, nunca se podrá obstaculizar la visibilidad o el acceso a ningún establecimiento permanente.
- f) El titular deberá respetar el objeto de la licencia, de forma que podrá vender únicamente los productos por los que haya sido autorizado.
- g) El titular de la licencia será responsable de mantener el espacio afectado, las instalaciones y su zona de influencia en buenas condiciones de limpieza, salubridad, seguridad y estética.
- h) Una vez extinguida la licencia, su titular tiene la obligación de cesar en el uso o empleo autorizado y proceder a la retirada de las instalaciones, a la limpieza del espacio público afectado y al tratamiento de los residuos según los criterios de los servicios técnicos municipales.
- i) La ocupación del dominio público se hará de forma que siempre se preserve un espacio libre 3 metros, como mínimo, para garantizar el paso de los peatones, y de forma que la



ubicación no invada los pasos de peatones y no impida el acceso al mobiliario o servicios públicos.

j) En caso de realizar la ocupación de manera próxima a marquesinas o postes de parada de autobús, se respetará, por un lado, en la parte delantera de éstos, una distancia de 3 metros para facilitar el acceso y la apertura de los cajones publicitarios, y por otro, un espacio de 3 metros para facilitar la bajada de los usuarios del autobús.

k) El titular de la licencia se compromete a tener, durante el tiempo que dure el empleo, el resguardo que acredita la autorización de la ocupación.

l) En caso de instalar sombrillas, veladores, biombos o cualquier otro mobiliario éstos dispondrán de las medidas de seguridad necesarias y de la base estable suficiente para evitar que se tumben por la acción del viento u otra causa imprevista.

m) En el supuesto de que se constate que el titular de la licencia incumple las condiciones de la ocupación o cualquiera de las que figuran en las presentes bases, se formulará por parte de los servicios municipales el correspondiente requerimiento, y en defecto de su cumplimiento; si las circunstancias así lo exigen, se procederá a la revocación de la licencia sin derecho a indemnización alguna.

## **8. FACULTADES DEL AYUNTAMIENTO**

a) El Ayuntamiento se reserva la facultad de limitar el número de licencias sobre la base de la adecuada ordenación del espacio y la coordinación del uso solicitado con el uso general del dominio público local.

b) El material del que dispone el Ayuntamiento (carpas, sillas, mesas) sólo se cederá en el caso de las entidades inscritas en el Registro Municipal de Entidades y centros educativos autorizados, siempre que se solicite en tiempo y forma y esté disponible.

c) El Ayuntamiento se reserva el derecho de realizar las inspecciones oportunas y establecer las modificaciones en lo que se refiere a la ubicación que aconseje de interés público. Estas modificaciones no comportarán derecho a indemnización alguna.

d) En el supuesto de que se constate que el titular de la licencia incumple las condiciones de la ocupación se formulará por parte de los servicios municipales el correspondiente requerimiento, y en defecto de su cumplimiento, si las circunstancias así lo exigen, se procederá al cese de la actividad, sin perjuicio de la tramitación, en su caso, del procedimiento sancionador que corresponda.

e) El Ayuntamiento ostenta la facultad de interpretar el conjunto de los apartados que conforman las presentes bases.

## **9. PLAZO Y LUGAR PARA LA PRESENTACIÓN DE SOLICITUDES**

Las solicitudes para tomar parte en la convocatoria se podrán presentar en el Ayuntamiento, ya sea en persona en la OAC o bien telemáticamente en el caso de las personas físicas y sólo telemáticamente por las personas jurídicas, en cualquier caso debe quedar registrada.



El plazo de presentación de la solicitud quedará establecido en cada convocatoria.

## **10. DOCUMENTACIÓN /INFORMACIÓN NECESARIA**

Solicitud debidamente formalizada con los datos del interesado, persona responsable, teléfono de contacto, centro educativo, colectivo, entidad de Olesa de Montserrat, o persona física o jurídica, con indicación del emplazamiento escogido, tipo de elemento a instalar y de los metros a ocupar (longitud y anchura). También será necesario aportar descripción o imagen de los productos a vender en el stand, en su caso.

El seguro de responsabilidad civil es requisito imprescindible para gestionar la solicitud.

Tanto en el caso de las entidades como de los comercios y personas físicas y jurídicas, el modelo a utilizar será el Formulario de Solicitud de Ocupación Temporal del Dominio Público Local mediante la instalación de estructuras desmontables destinadas a la venta de rosas, artesanía y/o libros, con motivo de la celebración del día de Sant Jordi, el 23 de abril y que se incluye como a anexo 1 en estas bases.

## **11. VALORACIÓN DE LAS SOLICITUDES**

Las solicitudes serán valoradas de forma coordinada entre los diferentes departamentos implicados para autorizar los espacios más adecuados en función de las actividades previstas para el Día de Sant Jordi y de las necesidades de cada una de las solicitudes y el conjunto de peticiones y de los espacios habilitados y que constan en el punto 14 de estas bases.

## **12. CRITERIOS DE VALORACIÓN DE LAS SOLICITUDES**

- Únicamente se gestionarán las solicitudes entradas dentro del plazo comprendido en el punto 9 de estas bases.
- Las licencias se otorgarán por orden riguroso de entrada al registro municipal en relación con los espacios destinados a esta finalidad que constan en el apartado 14.
- El Ayuntamiento NO GARANTIZA la autorización de la parada en el lugar solicitado.
- Las solicitudes presentadas fuera de plazo se considerarán denegadas, a falta de resolución expresa.

El resultado de la convocatoria se publicará en la página web del Ayuntamiento.

## **13. ESPACIOS DISPONIBLES PARA LA OCUPACIÓN.**

El Ayuntamiento establece los siguientes espacios disponibles por el objeto de las presentes bases y de acuerdo al Anexo 2:

- C. Vallès cantonada c. Vall d'Aran
- C. Anselm Clavé amb c. Coscoll
- Pl. de les Fonts



C. Salvador Casas entre c. Anselm Clavé i c. Lluís Puigjaner

Pl. de Fèlix Figueras i Aragay

Pl. de la Sardana

C. Anselm Clavé amb c. Alfons Sala i Passeig del Progrés

Pl. de Catalunya

Pl. de l'Oli amb av. Francesc Macià i amb C. Anselm Clavé

Parc del Poble Sec

Rotonda dels Closos i Rotonda de Vilapou

Rambla de Catalunya

Parc. de l'Estatut

C. Argelines amb c. Almeria

También se podrán autorizar los espacios de enfrente y de los lados de los comercios de artesanía, librerías y floristerías, siempre que sean solicitados por los propios establecimientos interesados, no afecten a la circulación de peatón ni de vehículos, ni a la salida de inmuebles o de otros comercios.

De la misma forma, los centros educativos y las AMPA's podrán solicitar un espacio en las inmediaciones del centro educativo que pertenecen.

El Ayuntamiento puede valorar incrementar los espacios indicados en este punto en función del número de peticiones recibidas.

#### **14. OBTENCIÓN DE LA DOCUMENTACIÓN**

Las bases de la convocatoria, así como los formularios de la solicitud, estarán disponibles en la web del Ayuntamiento [www.olesademontserrat.cat](http://www.olesademontserrat.cat)

#### **15. RÉGIMEN SANCIONADOR**

Será de aplicación el régimen sancionador previsto en la Ordenanza Municipal de Civismo y Convivencia Ciudadana y en la Ordenanza de los ruidos.

#### **16. PROTECCIÓN DE DATOS**

De acuerdo con la Ley 3/2018, de 5 de diciembre, de protección de datos personales y garantía de los derechos digitales, los datos facilitados serán incluidos en el fichero automatizado del Registro de documentos del Ayuntamiento, así como pueden ser objeto de inclusión en otros ficheros automatizados para su tratamiento informático. Asimismo, existe la posibilidad de ejercitar los derechos de acceso, rectificación, cancelación, oposición y portabilidad de los datos y limitación del tratamiento en los términos incluidos en la legislación vigente, mediante escrito dirigido a cualquiera de los puntos de atención ciudadana.



**Anexo 1 FORMULARIO DE SOLICITUD DE EMPLEO TEMPORAL DEL DOMINIO PÚBLICO LOCAL MEDIANTE LA INSTALACIÓN DE ESTRUCTURAS DESMONTABLES DESTINADAS A LA VENTA DE ROSAS, ARTESANÍA Y/O LIBROS, CON MOTIVO DE LA CELEBRACIÓN DE ABRIL**

<b>Responsable</b>	Nombre de la entidad o del comercio	
	NIF/CIF	
	Nombre del titular o representante legal	
	NIF del titular o representante legal	
	Teléfono	
	Dirección electrónica	
	Nombre del responsable durante la actividad	
	NIF del responsable	
	Teléfono	
	Dirección electrónica	
<b>Actividad</b>	Horario de la actividad solicitado	
	Tipo de elemento a instalar y de los metros a ocupar (longitud y anchura)	
	Tipo de actividad es que se hará	(Explica en el siguiente recuadro qué hará, en el caso de venta de productos especifique cuáles son los productos, a qué se destinarán los beneficios en su caso,... se pueden aportar imágenes)
<b>Material solicitado al ayuntamiento</b>		
<b>Otras observaciones</b>		



**ANNEXO 2. DECLARACIÓN RESPONSABLE DE VERACIDAD DE LOS DATOS DE LA DOCUMENTACIÓN APORTADA Y DEL CUMPLIMIENTO DE LAS BASES Y DE LAS NORMAS DE SEGURIDAD PARA EL EMPLEO TEMPORAL DEL DOMINIO PÚBLICO LOCAL MEDIANTE LA INSTALACIÓN DE ESTRUCTURAS DESMONTABLES Y/O LIBROS, CON MOTIVO DE LA CELEBRACIÓN DE LA DIADA DE SANT JORDI, EL 23 DE ABRIL**

Yo, \_\_\_\_\_ con NIF/NIE \_\_\_\_\_, en nombre propio o en representación de \_\_\_\_\_

DECLARO, BAJO MI RESPONSABILIDAD QUE,

La documentación aportada para el tramite es veraz

Se dispone de un seguro de responsabilidad civil, vigente y adecuada para realizar la actividad solicitada, formalizada con la empresa aseguradora \_\_\_\_\_, con número de póliza \_\_\_\_\_

En el caso de los comercios: (Nombre del establecimiento) \_\_\_\_\_  
\_\_\_\_\_ está en posesión del título habilitado siguiente:

En el caso de las entidades, (Nombre de la entidad) \_\_\_\_\_  
\_\_\_\_\_ figurar correctamente inscrita en el Registro Municipal de Entidades del Ayuntamiento de Olesa de Montserrat o ser un centro educativo autorizado.

Con la firma de este documento, me comprometo a respetar todos y cada uno de los artículos recogidos en las bases, con especial atención a las condiciones de la licencia recogidas en el artículo 7.

En el supuesto de que se constate que el titular de la licencia incumple las condiciones de la ocupación o cualquiera de las que figuran en las bases, se formulará por parte de los servicios municipales el correspondiente requerimiento, y en defecto de su cumplimiento; si las circunstancias así lo exigen, se procederá a la revocación de la licencia sin derecho a indemnización alguna.

Olesa de Montserrat, \_\_\_\_\_ de \_\_\_\_\_ de 20\_\_\_\_

Firma

Nombre i apellidos de la persona que firma:





Ajuntament  
d'Olesa de Montserrat

Olesa de Montserrat, 25 de febrer de 2026

L'alcalde,

Marc Serradó Mestres

**DOCUMENT SIGNAT ELECTRÒNICAMENT**