

ANUNCI D'APROVACIÓ DEFINITIVA

Exp. núm.: 23PL16967

El **Plenari del Consell Municipal**, de conformitat amb les atribucions que li atorga l'article 68 de la Carta Municipal de Barcelona i l'article 22.2.c de la Llei 7/1985, de 2 d'abril, Reguladora de les Bases del Règim Local, en sessió celebrada en data **26 de setembre de 2025**, ha adoptat el següent acord:

“APROVAR definitivament de conformitat amb l'article 68.1.c) de la Carta Municipal de Barcelona, el Pla especial urbanístic per a la regulació de dipòsits antiinundació i antidescàrrega del sistema unitari a Barcelona, d'iniciativa municipal, amb les modificacions respecte del document aprovat inicialment a què fa referència l'informe conjunt de la Direcció de serveis de Planejament i la Direcció de serveis d'Actuació Urbanística, que consta en l'expedient i que es dona per íntegrament reproduït a efectes de motivació.”

Contra aquest acord que és definitiu en via administrativa, es pot interposar recurs contenciós administratiu davant la **Sala del Contenciós Administratiu del Tribunal Superior de Justícia de Catalunya** en el termini de **dos mesos** des del dia següent a la publicació al Butlletí Oficial de la Província de Barcelona (BOPB). No obstant això, se'n pot interposar qualsevol altre que es consideri convenient.

La documentació **podrà consultar-se**, als efectes de l'article 17 del Reglament de la Llei d'Urbanisme i de l'article 70 ter de la Llei Reguladora de les Bases del Règim Local, a través de:

Electrònicament

<https://ajuntament.barcelona.cat/informaciourbanistica/cerca/>

[introduint el número d'expedient que figura a aquesta publicació al camp “Cerca de planejament”]

Presencialment

Al Departament d'Informació i Documentació de la Gerència d'Urbanisme (Av. Diagonal, núm. 230, planta segona, de dilluns a divendres laborables de 10 a 13 hores), demanant cita prèvia a través de: <https://seuelectronica.ajuntament.barcelona.cat/oficinavirtual/ca/tramit/20230001658>

NORMATIVA URBANÍSTICA

CAPÍTOL 1. DISPOSICIONS GENERALS

Article 1. Àmbit

L'àmbit del pla és el conjunt del sòl urbà del municipi de Barcelona.

Article 2. Objecte

L'objecte del present Pla especial urbanístic és l'ordenació i regulació de 29 dipòsits antiinundacions i antidescàrrega del sistema unitari en el subsòl de Barcelona en l'àmbit del sòl urbà.

Article 3. Marc legal

1. La present proposta de planejament es redacta d'acord amb l'ordenament vigent a Catalunya en matèria urbanística, més concretament, el Decret Legislatiu 1/2010, de 3 d'agost, pel qual s'aprova el text refós de la Llei d'urbanisme (TRLU); el Decret 305/2006, de 18 de juliol pel qual s'aprova el Reglament de la Llei d'Urbanisme (RLU); el Decret 64/2014, de 13 de maig, pel qual s'aprova el Reglament sobre protecció de la legalitat urbanística (RPLU); i el Reial Decret Legislatiu 7/2015, de 30 d'octubre, pel qual s'aprova el text refós

de la Llei de Sòl i Rehabilitació Urbana (TRLRS), amb el Reial Decret 1492/2011, de 24 d'octubre, pel qual s'aprova el Reglament de valoracions de la Llei de Sòl (RLS).

2. En allò no previst en aquest Pla són aplicables les Normes Urbanístiques del Pla General Metropolità (NU del PGM), les ordenances metropolitanas d'edificació (OME) i les altres normatives concurrents en matèria d'edificació, habitatge, estètica i medi ambient, així com altra legislació sectorial que sigui d'aplicació.

3. Les referències a les NU del PGM ho són al Pla general metropolità (PGM) aprovat definitivament per acord de la Corporació Metropolitana de Barcelona adoptat en sessió de data 14 de juliol de 1976, amb les seves successives modificacions.

4. El dipòsit DSS02.00 Torrent Tapioles queda afectat pel soterrament de la línia R2 segons el "Proyecto de construcción de soterramiento de la R2 de Cercanías de Barcelona a su paso por el casco urbano de Montcada i Reixac (Barcelona). Variante de Vallbona a bifurcación aguas".

Per aquest motiu, s'estableix com a sistema general ferroviari els terrenys ocupats per les línies ferroviàries, que formen part de la Red Ferroviaria de Interés General incloent la plataforma de la línia fèrria, fins a les arestes exteriors de l'explanació, entenent l'explanació tal com es defineix en l'ANNEX I de la LSF 38/2015-Definiciones, punto 9. Explanació: la franja de terreny en la que s'ha modificat la topografia natural del sòl i sobre la que es construeix la línia fèrria, es disposa dels seus elements funcionals i s'ubiquen les seves instal·lacions.

El traçat ferroviari proper a l'àmbit, que segons projecte transcorrerà cobert amb llosa, incideix en la proposta urbanística que proposa el Pla, en compliment de la Llei 26/2022, de 19 de desembre, per la que es modifica la Llei 38/2015, de 29 de setembre, del sector ferroviari.

Als efectes d'aquesta llei s'estableixen, en les línies ferroviàries, una zona de domini públic, una altra de protecció i una línia límit d'edificació. Tant les referides zones com el límit d'edificació es regiran per l'establert en aquesta llei i en les seves disposicions de desenvolupament.

La línia ferroviària que proposa el projecte discorrerà coberta amb llosa dins d'un calaix de formigó i la seva funcionalitat, per tant, queda perfectament delimitada entre els murs i la llosa de cobriment. A aquest efecte, es considera que l'àrea en planta correspon a la plataforma ferroviària delimitada per les arestes exteriors de l'estructura que forma l'envolupant del calaix.

La zona de domini públic comprèn una franja de terreny de 5 metres a banda i banda de la plataforma ferroviària, mesurada en horitzontal i perpendicular a l'eix de la mateixa, tenint en compte que ens trobem en sòl urbà.

La zona de protecció comprèn una franja de terreny de 20 metres a banda i banda de la plataforma ferroviària, mesurada en horitzontal i perpendicular a l'eix de la mateixa, tenint en compte que ens trobem en sòl urbà.

En referència a la línia límit d'edificació no procedeix la seva aplicació, segons la disposició de l'article 15 de la Llei 26/2022 en la qual s'estableix que no serà d'aplicació en els túnels i en les línies fèrries soterrades o cobertes amb lloses.

D'acord amb la Ley 38/2015, de 29 de septiembre, del sector ferroviario, en compliment del que es disposa en l'article 16, per poder executar les transformacions i activitats previstes en la zona de domini públic i en la zona de protecció, s'haurà de sol·licitar l'autorització de l'administrador d'infraestructures ferroviàries (ADIF).

També s'haurà de tenir en compte, en les obres que es derivin del present Pla, les limitacions a la propietat i proteccions al ferrocarril en les esmentades zones.

Article 4. Contingut del PEU

1. El Pla especial urbanístic s'integra pels documents següents:

1. Memòria
2. Normes reguladores
3. Documentació gràfica
4. Informe ambiental
5. Annexes

2. Tenen vinculació normativa les normes reguladores i l'annex Fitxes dipòsits.

Article 5. Interpretació i aplicació normativa

1. Les normes d'aquest Pla Especial Urbanístic s'han d'interpretar segons el seu contingut i d'acord amb l'objectiu i finalitat del present instrument de planejament derivat. Són d'aplicació els criteris establerts a l'article 10 (Regles d'interpretació del planejament urbanístic) del TRLU i a l'article 8 de les NU del PGM.

Article 6. Titularitat del sòl

1. La totalitat dels les obres de dipòsits antiinundacions i anti-DSU i col·lectors afecten sòl i subsòl de titularitat pública o amb vocació de ser-ho, en virtut de la seva qualificació urbanística, d'acord amb l'article 39 del TRLU.

2. En el supòsit de que haguessin d'ocupar-se terrenys que no fossin en aquell moment de titularitat pública, emparant-se en el que disposa l'article 109 del TRLU, l'aprovació del Pla implica la necessitat d'ocupació dels terrenys que resultin afectats per les obres.

A aquests efectes s'assenyala que podrà optar-se per qualsevol de les alternatives següents:

- a) Expropiació de l'ús i domini.
- b) De conformitat amb allò disposat a l'article 35 del TRLU, constitució d'una servitud temporal d'ocupació del sòl per a execució de les obres i d'una definitiva d'ocupació del subsòl i d'accés a les obres, segons s'estableixi en el corresponent projecte.

Article 7. Qualificació del sòl

El present document de planejament manté les qualificacions vigents.

CAPÍTOL 2. REGULACIÓ DELS SISTEMES

Article 8. Titularitat dels dipòsits

La titularitat dels dipòsits serà pública.

Article 9. Tipus d'ordenació

Els volums ubicats en subsol queden regulats assimilant-los a paràmetres propis de volumetria específica i els seus paràmetres específics es defineixen gràficament en l'annex Fitxes dipòsits. Aquests paràmetres reguladors es defineixen a continuació:

Paràmetres reguladors sota rasant

- El perímetre regulador es defineix com la figura poligonal dins la qual s'ha d'inscriure l'edificació. El perímetre regulador de cada dipòsit queda definit en l'annex Fitxes dipòsits.

Ocupació elements tècnics sobre rasant

- S'entén per elements tècnics tots aquells elements auxiliars necessaris per garantir la bona funcionalitat dels dipòsits.
- L'ocupació dels elements tècnics en superfície serà la mínima indispensable i la seva ubicació quedarà dintre del perímetre regulador. En el cas de dipòsits que s'ubiquin en sòls qualificats d'espais lliures, l'ocupació dels elements tècnics en superfície no excedirà del 5% de la superfície del perímetre regulador que tingui aquesta qualificació. No s'admet rampes en sòls qualificats d'espais lliures.
- Atesa la importància d'aquests elements en la configuració de l'espai on s'hauran d'ubicar, el seu disseny i materialització constructiva ha de ser particularment acurada i integrada a l'entorn i haurà de respondre, no només als seus propis requeriments funcionals sinó també al seu valor d'imatge com a peces que caracteritzaran aquest àmbit, atenent als principis de l'urbanisme de gènere. L'alçada màxima d'aquets elements serà de 4m mesurats sobre la cota definitiva del terrenys finalment urbanitzat.

CAPÍTOL 3. DESENVOLUPAMENT

Article 10. Desenvolupament mediambiental

1. En el cas de dipòsits que s'ubiquin en sòls qualificats d'espais lliures, el forjat superior del dipòsit es projectarà a una profunditat tal que permeti un correcte desenvolupament radical de la vegetació, d'acord amb l'Ordenança del medi ambient de l'Ajuntament de Barcelona. La fondària com a mínim per a l'estrat arbori serà d'un metre i mig; per a l'estrat arbustiu, de setanta centímetres, i per l'estrat herbaci, de mig metre. En tots els casos la fondària es comptarà des de la superfície fins al sistema de drenatge. Parcs i Jardins de l'Ajuntament de Barcelona determinarà per cada projecte i segons les condicions del terreny i les característiques del projecte els mínims de fondària del perfil de sòl plantació i drenatge que el projecte ha de contemplar.

2. Els projectes en àrees vegetades o arbrades hauran d'incloure un informe de la vegetació existent, que inclogui la identificació de cadascun dels elements vegetals presents a l'àmbit del projecte, especialment els arbres, i el grau de la possible afectació. L'informe inclourà un inventari de les comunitats vegetals existents: flora, herbàcies, arbustos i arbres. Qualsevol actuació que pugui tenir incidència en la vegetació i arbres existents haurà de comptar amb un informe de Parcs i Jardins de l'Ajuntament de Barcelona.

3. La nova urbanització prevista un cop executat el dipòsit ha de preveure l'enjardinament d'una zona verda de qualitat. Aquesta zona verda haurà de contemplar la compensació de l'arbrat afectat, segons la Norma Granada, en noves plantacions al mateix espai; no s'acceptarà la compensació unitària de l'arbrat.

L'aprovació del projecte anirà a càrrec del Departament de Projectes. Caldrà elaborar un disseny de reg adequat a l'espai i que es compleixi els requeriments establerts al Plec Tècnic, sobretot pel que fa als càlculs hidràulics.

4. Els dipòsits que es realitzin en el subsòl sobre aqüífers protegits hauran d'evitar la impermeabilitzar del sòl en excés i es prendran mesures addicionals per evitar qualsevol possible contaminació de l'aqüífer protegit.

5. En la redacció dels projectes i l'execució de l'obra s'haurà de garantir protecció de la fauna protegida d'acord amb la legislació vigent en la matèria.

Article 11. Desenvolupament en relació a l'arqueologia

Per a cadascun dels projectes de dipòsits, s'haurà de contactar amb el Servei d'Arqueologia de Barcelona per tal que determini la necessitat o no de dur a terme una intervenció arqueològica a l'àrea d'afectació. Donat el cas, caldrà contactar novament amb el Servei d'Arqueologia de Barcelona almenys un mes abans (30 dies) de l'inici dels treballs de moviment de terres per tal de fer un projecte d'intervenció arqueològica i demanar el permís corresponent al Servei de Patrimoni Arqueològic i Paleontològic del Departament de Cultura de la Generalitat de Catalunya d'acord a la legislació vigent, d'obligat compliment.

Article 12. Desenvolupament en relació al patrimoni arquitectònic històric i artístic

Les intervencions que es desprenguin del present pla, i que afectin a edificacions o elements protegits, hauran de demanar el corresponent informe de Patrimoni.

Article 13. Desenvolupament en relació als Serveis de l'Espai Urbà

Els dipòsits previstos que es trobin a prop de les Rondes de Barcelona, de les Galeries de Serveis, de túnels viaris urbans o d'altres infraestructures, caldrà preveure una franja de seguretat per la protecció de la infraestructura.

A l'hora de la redacció dels futurs projectes derivats d'aquest planejament, aquests hauran de tenir en compte l'existència de serveis afectats i infraestructures que es trobin a prop o soterrades i de ser informats per la Direcció de Serveis de l'Espai Urbà o la que tingui assumida la competència en el moment de la redacció del corresponent informe, per tal de garantir la integritat estructural i la seguretat de les mateixes.

Article 14. Desenvolupament en relació a Infraestructures de mobilitat

Els projectes d'execució que derivin del present Pla hauran de tenir en compte les següents consideracions:

a) Garantir la no afectació de la infraestructura de línia de metro, ni en la fase de construcció o implantació de les noves instal·lacions de sanejament ni en la seva fase funcional. En aquests sentit, caldrà projectar els nous usos i edificacions de manera que no es produeixin filtracions d'aigua a la infraestructura ferroviària. Si vinculat a l'execució i funcionament de les instal·lacions de sanejament apareixen filtracions d'aigua a les infraestructures existents o previstes, el promotor haurà de prendre les mesures correctores pertinents.

b) Requerir l'informe favorable i l'autorització preceptiva de la Direcció General d'Infraestructures de Mobilitat.

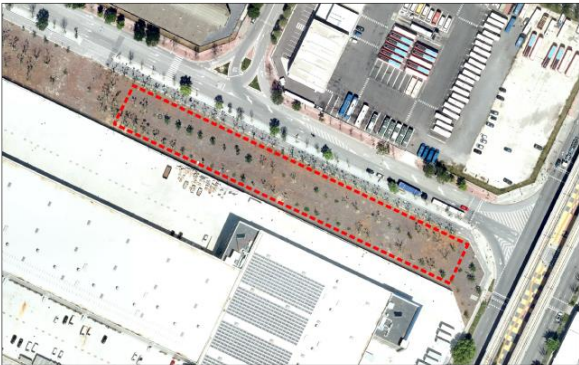
DISPOSICIÓ ADDICIONAL PRIMERA

Les actuacions previstes en sòls pendents de desenvolupament o inclosos en un polígon d'actuació urbanística, s'hauran de compatibilitzar amb els possibles projectes d'urbanització de l'àmbit en qüestió. Així mateix, els esmentats projectes d'urbanització hauran de seguir els criteris d'urbanització proposats en el PDISBA'20 i la present normativa urbanística.


DISPOSICIÓ ADDICIONAL SEGONA

El Dipòsit Bogatell DSS07.00 s'ubica en terrenys de DPMT conforme a la delimitació aprovada per Reial Ordre de 20 de setembre 1923, posteriorment declarats innecessaris mitjançant Ordre Ministerial de 3 de juliol de 2009 i pendents de desafectació per Patrimonio del Estado (Ministerio de Hacienda). No obstant, fins que no es dugui a terme la desafectació es localitza en terrenys de DPMT, per la qual cosa qualsevol ocupació queda condicionada al que resulti de la sol·licitud del títol habilitant per a l'ocupació del domini esmentat.

FITXES DIPÒSITS





ORTOFOTOPLANOL



PLANEJAMENT URBANÍSTIC, PARCEL·LARI I CATELEG DE PATRIMONI ARQUITECTÒNIC

DSS13.00: DIPÒSIT AMADEU TURNER		Districte: 03 - Sants-Montjuïc
DADES GENERALS		
Emplaçament:	C Número 2 Zona Franca 1X	Volum (aproximat): 23.000 m ³
Propietat:	Ajuntament de Barcelona	Il·la-Parcel·la: 23110-049
Qualificació urbanística:	6b Parcs i jardins urbans de nova creació de caràcter local	Referència cadastral: 7870749DF2777B
CONDICIONS D'ORDENACIÓ		
Perímetre regulador màxim d'ocupació del subsòl Superfície: 4.172 m ²		







CONDICIONS D'ORDENACIÓ


0 25 50 m

1:1.500





Barcelona Ciutat de Figueras

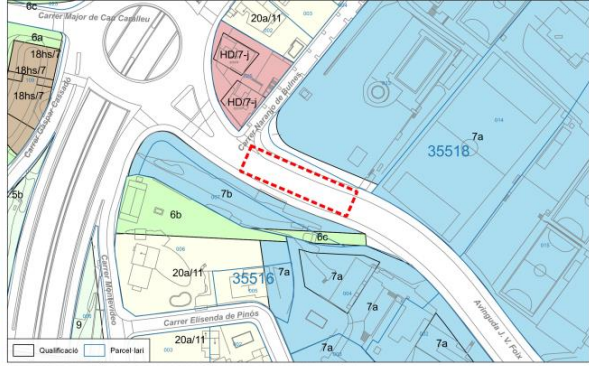


PLA ESPECIAL URBANÍSTIC PER A LA REGULACIÓ DE DIPÒSITS ANTIINUNDACIÓ I ANTIDISCARREGA DEL SISTEMA UNITARI A BARCELONA

DSS13.00
DIPÒSIT AMADEU TURNER
GENER 2025



ORTOFOTOPLANOL



PLANEJAMENT URBANÍSTIC, PARCEL·LARI I CATELEG DE PATRIMONI ARQUITÈCTÒNIC

Z01_RB_002_002: DIPÒSIT AV. JOSEP VICENÇ FOIX Districte: 05 - Sarrià-Sant Gervasi

DADES GENERALS

Emplaçament:	Av de J. V. Foix	Volum (aproximat):	10.200 m ³
Propietat:	Ajuntament de Barcelona	Il·la-Parcel·la:	Domini públic
Qualificació urbanística:	5 Sistema viari bàsic	Referència cadastral:	Domini públic



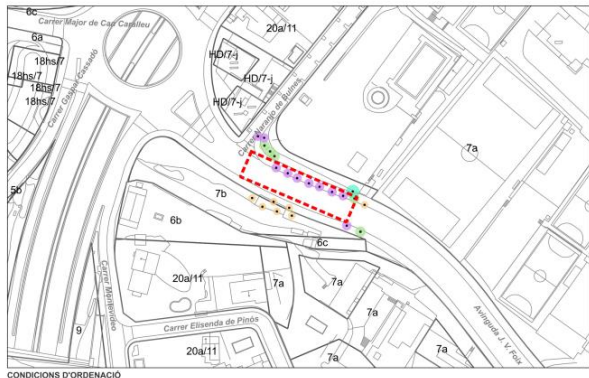
CONDICIONS D'ORDENACIÓ

- Perímetre regulador màxim d'ocupació del subsoil
- Superfície: 817 m²

CATEGORIES DE L'ARBRAST EXISTENT

En àrea d'influència a 10m del dipòsit

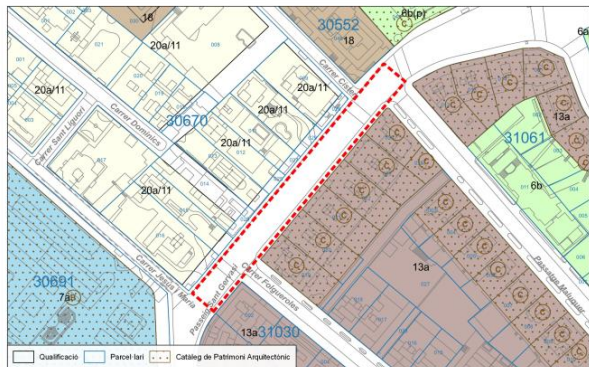
- Exemplar
- Primera
- Segona
- Tercera



CONDICIONS D'ORDENACIÓ



ORTOFOTOPLANOL



PLANEJAMENT URBANÍSTIC, PARCEL·LARI I CATELEG DE PATRIMONI ARQUITÈCTÒNIC

Z02_DB_012_003: DIPÒSIT BALMES PG SANT GERVASI Districte: 05 - Sarrià-Sant Gervasi

DADES GENERALS

Emplaçament:	Pg de Sant Gervasi	Volum (aproximat):	15.000 m ³
Propietat:	Ajuntament de Barcelona	Il·la-Parcel·la:	Domini públic
Qualificació urbanística:	5 Sistema viari bàsic	Referència cadastral:	Domini públic



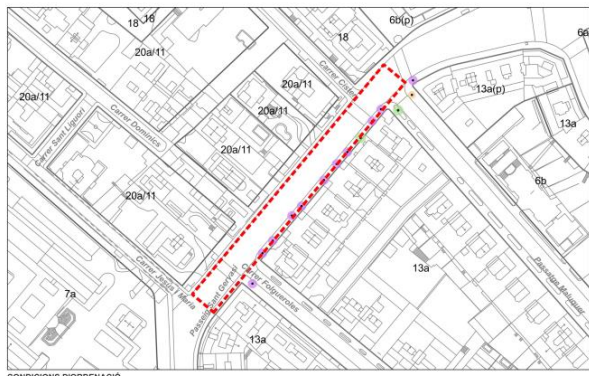
CONDICIONS D'ORDENACIÓ

- Perímetre regulador màxim d'ocupació del subsoil
- Superfície: 2.190 m²

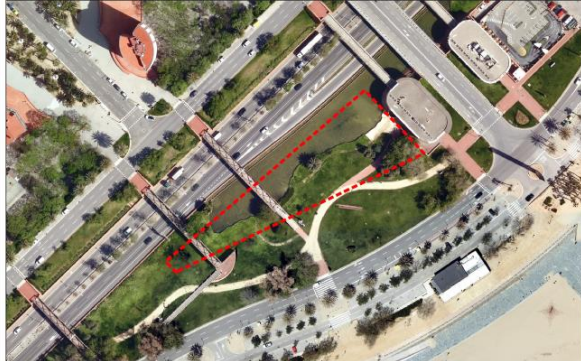
CATEGORIES DE L'ARBRAST EXISTENT

En àrea d'influència a 10m del dipòsit

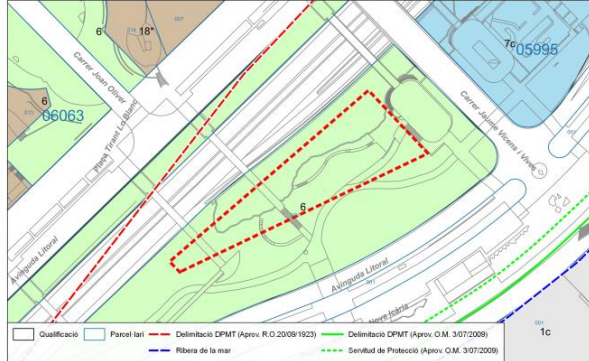
- Primera
- Segona
- Tercera



CONDICIONS D'ORDENACIÓ



ORTOFOTOPLANOL



PLANEJAMENT URBANÍSTIC, PARCEL·LARI I CATELEG DE PATRIMONI ARQUITECTÒNIC

DSS07.00: DIPÒSIT BOGATELL Districte: 10 - Sant Martí

DADES GENERALS

Emplaçament:	Av del Litoral 1	Volum (aproximat):	80.000 m³
Propietat:	Direcció General de Costes	Il·la-Parcel·la:	05996-001
Qualificació urbanística:	6	Referència cadastral:	3427301DF3832G
Espais lliures d'ús públic			



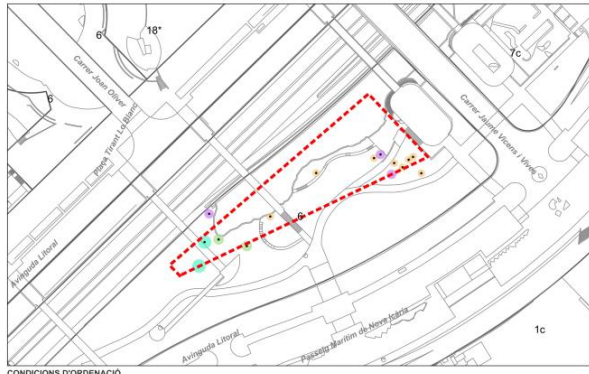
CONDICIONS D'ORDENACIÓ

- Perímetre regulador màxim d'ocupació del subsoil
- Superfície: 3.477 m²

CATEGORIES DE L'ARBRAT EXISTENT

En àrea d'influència a 10m del dipòsit

- Exemplar
- Primera
- Segona
- Tercera



CONDICIONS D'ORDENACIÓ



ORTOFOTOPLANOL



PLANEJAMENT URBANÍSTIC, PARCEL·LARI I CATELEG DE PATRIMONI ARQUITECTÒNIC

Z03_PV_010_003: DIPÒSIT CALÀBRIA Districte: 03 - Sants-Montjuïc

DADES GENERALS

Emplaçament:	C de Calàbria	Volum (aproximat):	7.000 m³
Propietat:	Ajuntament de Barcelona	Il·la-Parcel·la:	Domini públic
Qualificació urbanística:	5	Referència cadastral:	Domini públic
Sistema viari bàsic			



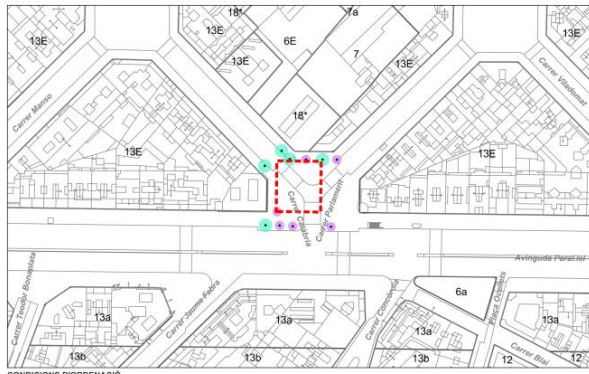
CONDICIONS D'ORDENACIÓ

- Perímetre regulador màxim d'ocupació del subsoil
- Superfície: 589 m²

CATEGORIES DE L'ARBRAT EXISTENT

En àrea d'influència a 10m del dipòsit

- Exemplar
- Segona
- Tercera



CONDICIONS D'ORDENACIÓ



ORTOFOTOPLANOL



PLANEJAMENT URBANÍSTIC, PARCEL·LARI I CATELEG DE PATRIMONI ARQUITECTÒNIC

Z05_TE_026_006: DIPÒSIT CAN DRAGÓ Districte: 08 - Nou Barris

DADES GENERALS

Emplaçament:	Av Meridiana 389-407	Volum (aproximat):	16.000 m³
Propietat:	Ajuntament de Barcelona	Il·la-Parcel·la:	95208-004
Qualificació urbanística:	VP	Referència cadastral:	1773904DF3817D
	Verd públic		



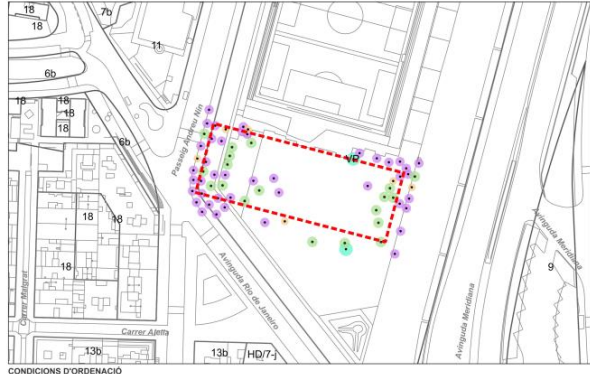
CONDICIONS D'ORDENACIÓ

- Perímetre regulador màxim d'ocupació del subsoil
- Superfície: 3.675 m²

CATEGORIES DE L'ARBRAST EXISTENT

En àrea d'influència a 10m del dipòsit

- Exemplar
- Primera
- Segona
- Tercera

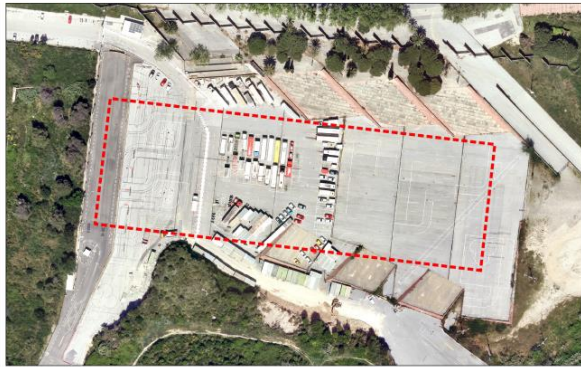


CONDICIONS D'ORDENACIÓ

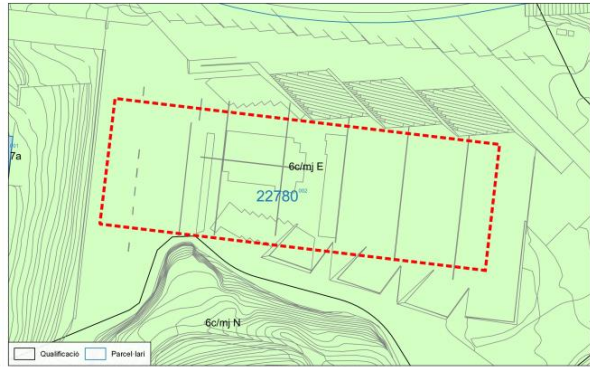
PLA ESPECIAL URBANÍSTIC PER A LA REGULACIÓ DE DIPÒSITS ANTIINUNDACIÓ I ANTIDESCÀRREGA DEL SISTEMA UNITARI A BARCELONA

Z05_TE_026_006
DIPÒSIT CAN DRAGÓ
 GENER 2025

0 25 50 m
 1:1.500



ORTOFOTOPLANOL



PLANEJAMENT URBANÍSTIC, PARCEL·LARI I CATELEG DE PATRIMONI ARQUITECTÒNIC

Z01_ZF_005_007: DIPÒSIT CARRER FOC Districte: 03 - Sants-Montjuïc

DADES GENERALS

Emplaçament:	C dels Ferrocarrils Catalans 2	Volum (aproximat):	75.000 m³
Propietat:	Ajuntament de Barcelona	Il·la-Parcel·la:	22780-002
Qualificació urbanística:	60/mj E	Referència cadastral:	9091702DF2799A
	Subsistema de parc esportiu		



CONDICIONS D'ORDENACIÓ

- Perímetre regulador màxim d'ocupació del subsoil
- Superfície: 12.868 m²



CONDICIONS D'ORDENACIÓ

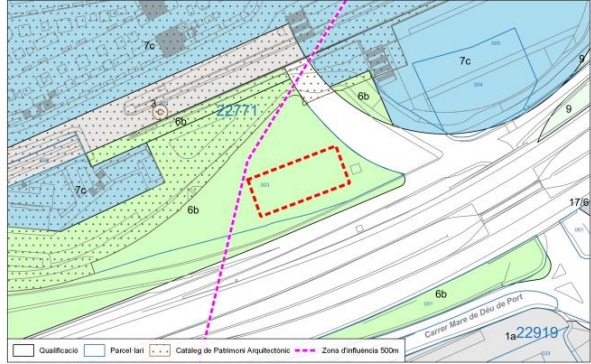
PLA ESPECIAL URBANÍSTIC PER A LA REGULACIÓ DE DIPÒSITS ANTIINUNDACIÓ I ANTIDESCÀRREGA DEL SISTEMA UNITARI A BARCELONA

Z01_ZF_005_007
DIPÒSIT CARRER FOC
 GENER 2025

0 25 50 m
 1:1.500



ORTOFOTOPLANOL




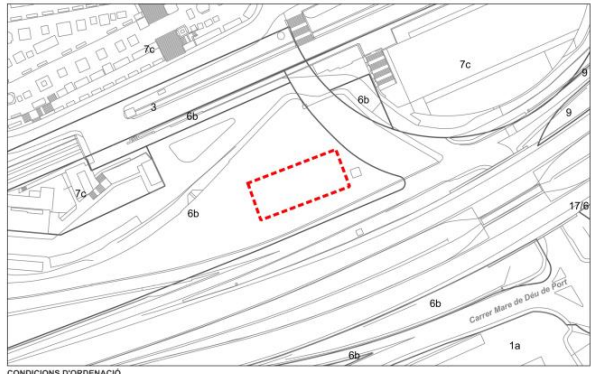
PLANEJAMENT URBANÍSTIC, PARCEL·LARI I CATELEG DE PATRIMONI ARQUITECTÒNIC

DSS11.00: DIPÒSIT CEMENTIRI MONTJUÍC		Districte: 03 - Sants-Montjuïc	
DADES GENERALS			
Emplaçament:	C de la Mare de Déu de Port 40	Volum (aproximat):	5.000 m ³
Propietat:	Ajuntament de Barcelona	Il·la-Parcel·la:	22771-003
Qualificació urbanística:	6b	Referència cadastral:	9488103DF2786G
6b Parcs i jardins urbans de nova creació de caràcter local			

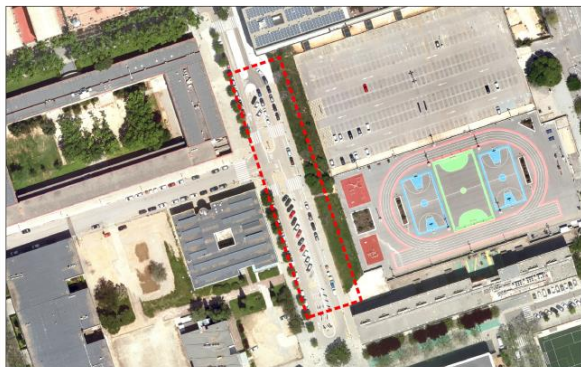


CONDICIONS D'ORDENACIÓ

-  Perímetre regulador màxim d'ocupació del subsoil
- Superfície: 975 m²



CONDICIONS D'ORDENACIÓ



ORTOFOTOPLANOL




PLANEJAMENT URBANÍSTIC, PARCEL·LARI I CATELEG DE PATRIMONI ARQUITECTÒNIC



Z01_RB_047_005: DIPÒSIT COS ADDICIONAL ZU		Districte: 04 - Les Corts	
DADES GENERALS			
Emplaçament:	C de Pascual i Vila 8X	Volum (aproximat):	42.000 m ³
Propietat:	Ajuntament de Barcelona	Il·la-Parcel·la:	Domini públic / 16685-006
Qualificació urbanística:	5	Referència cadastral:	Domini públic / 6519206DF2861H
5 Sistema viari bàsic			
6a Parcs i jardins urbans actuals de caràcter local			

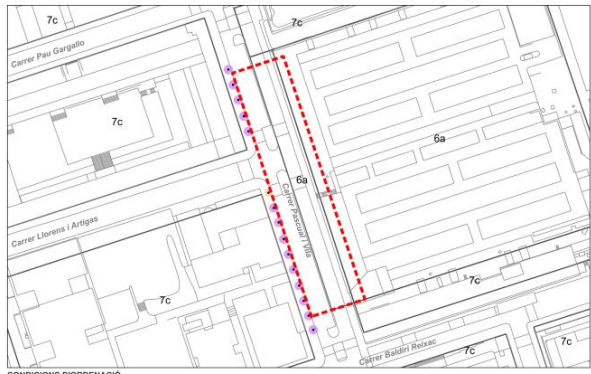


CONDICIONS D'ORDENACIÓ

-  Perímetre regulador màxim d'ocupació del subsoil
- Superfície: 3.686 m²

CATEGORIES DE L'ARBRAI EXISTENT

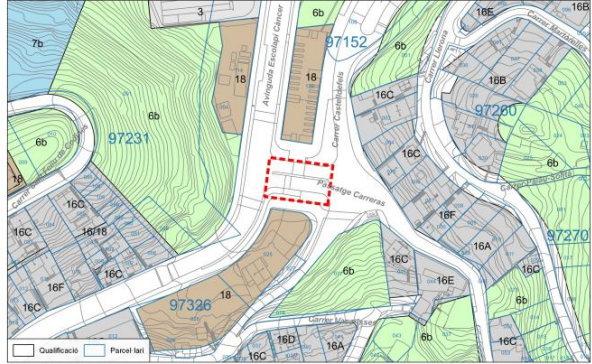
- En àrea d'influència a 10m del dipòsit
-  Segona
 -  Tercera



CONDICIONS D'ORDENACIÓ



ORTOFOTOPLANOL



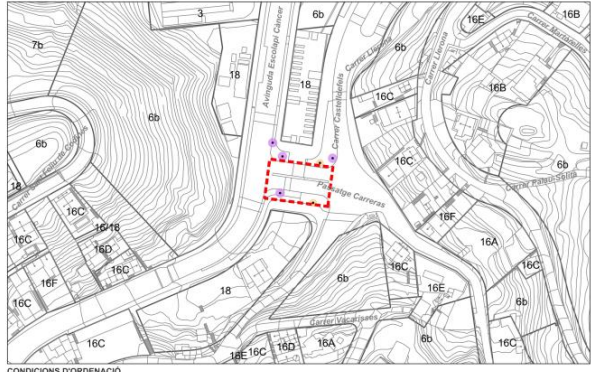
PLANEJAMENT URBANÍSTIC, PARCEL·LARI I CATELEG DE PATRIMONI ARQUITECTÒNIC

Z06_TT_044_002: DIPÒSIT ESCOLAPI CÀNCER Districte: 08 - Nou Barris

DADES GENERALS			
Emplaçament:	Av d'Escolapi Càncer	Volum (aproximat):	6.000 m ³
Propietat:	Ajuntament de Barcelona	Il·la-Parcel·la:	Domini públic
Qualificació urbanística:	5 Sistema viari bàsic	Referència cadastral:	Domini públic



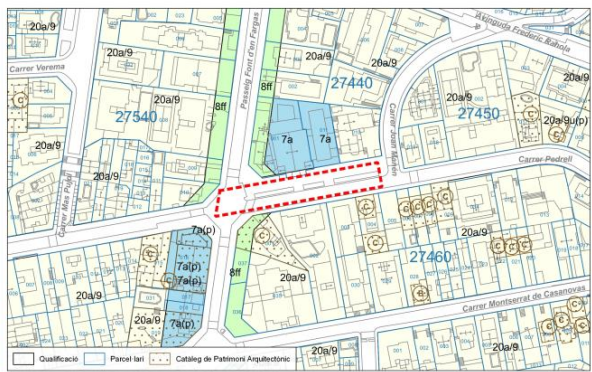
- CONDICIONS D'ORDENACIÓ**
- Perímetre regulador màxim d'ocupació del subsoil
 - Superfície: 659 m²
- CATEGORIES DE L'ARBAT EXISTENT**
En àrea d'influència a 10m del dipòsit
- Segona
 - Tercera



CONDICIONS D'ORDENACIÓ



ORTOFOTOPLANOL



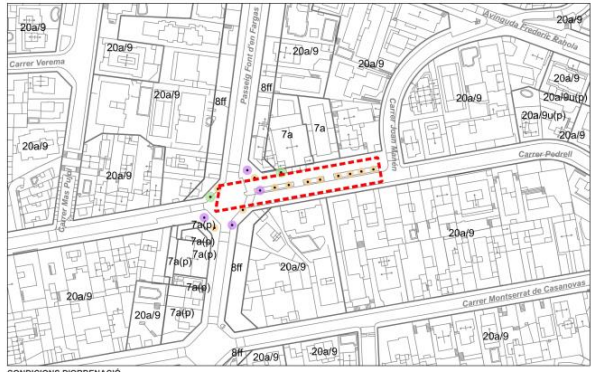
PLANEJAMENT URBANÍSTIC, PARCEL·LARI I CATELEG DE PATRIMONI ARQUITECTÒNIC

Z05_RH_032_003: DIPÒSIT FONT FARGAS Districte: 07 - Horta-Guinardó

DADES GENERALS			
Emplaçament:	C de Pedrell	Volum (aproximat):	9.000 m ³
Propietat:	Ajuntament de Barcelona	Il·la-Parcel·la:	Domini públic
Qualificació urbanística:	5 Sistema viari bàsic	Referència cadastral:	Domini públic



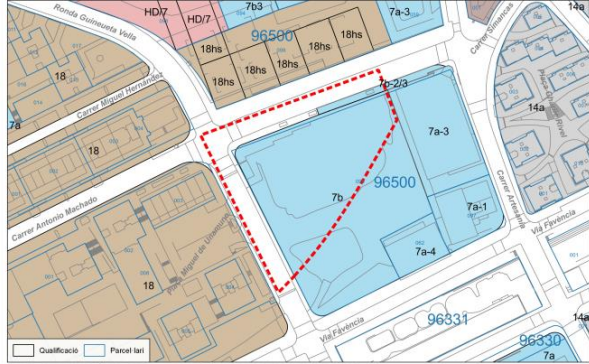
- CONDICIONS D'ORDENACIÓ**
- Perímetre regulador màxim d'ocupació del subsoil
 - Superfície: 1.059 m²
- CATEGORIES DE L'ARBAT EXISTENT**
En àrea d'influència a 10m del dipòsit
- Primera
 - Segona
 - Tercera



CONDICIONS D'ORDENACIÓ



ORTOFOTOPLANOL



PLANEJAMENT URBANÍSTIC, PARCEL·LARI I CATELEG DE PATRIMONI ARQUITÈCTONIC

Z06_IR_043_003: DIPÒSIT GUINEUETA Districte: 08 - Nou Barris

DADES GENERALS

Emplaçament:	C de l'Artesania 59-63	Volum (aproximat):	17.000 m ³
Propietat:	Ajuntament de Barcelona	Ill·la-Parcel·la:	Domini públic / 96500-095
Qualificació urbanística:		Referència cadastral:	Domini públic / 0788995DF3808H
5	Sistema viari bàsic		
7b	Equipaments comunitaris i dotacions de nova creació de caràcter local		



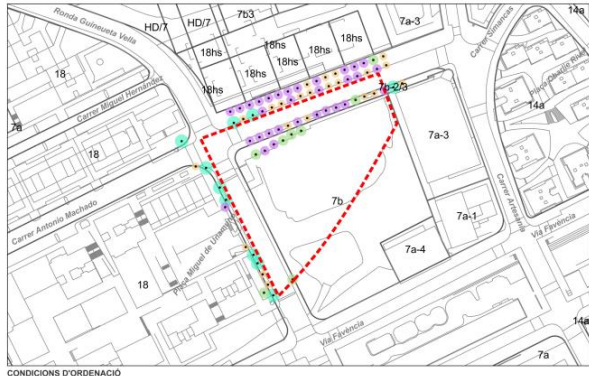
CONDICIONS D'ORDENACIÓ

- Perímetre regulador màxim d'ocupació del subsoil
- Superfície: 5.823 m²

CATEGORIES DE L'ARBRAST EXISTENT

En àrea d'influència a 10m del dipòsit

- Exemplar
- Primera
- Segona
- Tercera



CONDICIONS D'ORDENACIÓ



ORTOFOTOPLANOL



PLANEJAMENT URBANÍSTIC, PARCEL·LARI I CATELEG DE PATRIMONI ARQUITÈCTONIC

Z05_RH_024_003: DIPÒSIT LA CLOTA Districte: 07 - Horta-Guinardó

DADES GENERALS

Emplaçament:	Av de Martí Codolar 2	Volum (aproximat):	14.000 m ³
Propietat:	Ajuntament de Barcelona	Ill·la-Parcel·la:	28635-001
Qualificació urbanística:		Referència cadastral:	8965401DF2866F
6ble	Parcs urbans equipats de nova creació i d'interès municipal		



CONDICIONS D'ORDENACIÓ

- Perímetre regulador màxim d'ocupació del subsoil
- Superfície: 1.134 m²



CONDICIONS D'ORDENACIÓ



ORTOFOTOPLANOL



PLANEJAMENT URBANÍSTIC, PARCEL·LARI I CATELEG DE PATRIMONI ARQUITÈCTÒNIC

Z06_IR_040_003: DIPÒSIT LLEDONER Districte: 07 - Horta-Guinardó

DADES GENERALS

Emplaçament:	Av del Jordà 17-27	Volum (aproximat):	14.000 m³
Propietat:	Ajuntament de Barcelona	Il·la-Parcel·la:	84452-009
Qualificació urbanística:	6a Parcs i jardins urbans actuals de caràcter local	Referència cadastral:	7966609DF2878F



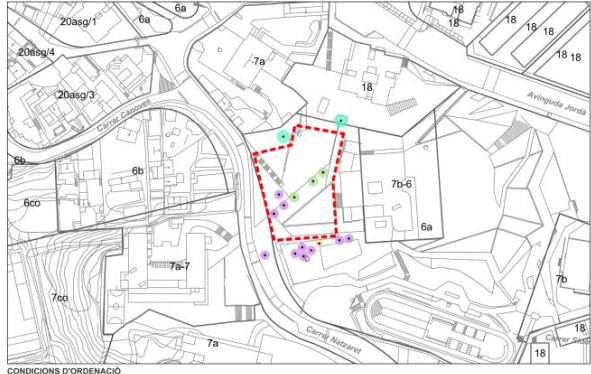
CONDICIONS D'ORDENACIÓ

- Perímetre regulador màxim d'ocupació del subsoil
- Superfície: 1.937 m²

CATEGORIES DE L'ARBRAI EXISTENT

En àrea d'influència a 10m del dipòsit

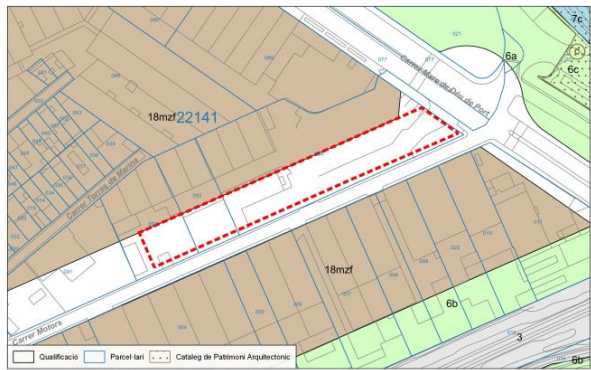
- Exemplar
- Primera
- Segona
- Tercera



CONDICIONS D'ORDENACIÓ



ORTOFOTOPLANOL



PLANEJAMENT URBANÍSTIC, PARCEL·LARI I CATELEG DE PATRIMONI ARQUITÈCTÒNIC

Z01_CM_018_004: DIPÒSIT MARE DE DEU DEL PORT Districte: 03 - Sants-Montjuïc

DADES GENERALS

Emplaçament:	C dels Motors 157U	Volum (aproximat):	15.000 m³
Propietat:	Ajuntament de Barcelona	Il·la-Parcel·la:	22141-096
Qualificació urbanística:	5 Sistema viari bàsic	Referència cadastral:	8885196DF2788F



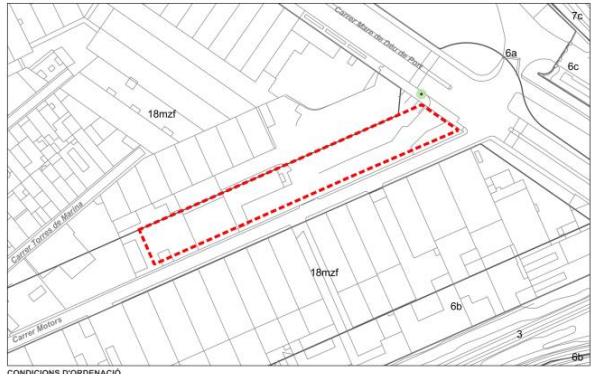
CONDICIONS D'ORDENACIÓ

- Perímetre regulador màxim d'ocupació del subsoil
- Superfície: 3.148 m²

CATEGORIES DE L'ARBRAI EXISTENT

En àrea d'influència a 10m del dipòsit

- Primera



CONDICIONS D'ORDENACIÓ



ORTOFOTOPLANOL

Z03_PV_008_006: DIPÒSIT MARQUÉS CAMPO SAGRADO Districte: 02 - Eixample

DADES GENERALS

Emplaçament:	C del Marqués de Campo Sagrado	Volum (aproximat):	50.000 m ³
Propietat:	Ajuntament de Barcelona	Il·la-Parcel·la:	Domini públic
Qualificació urbanística:	5 Sistema viari bàsic	Referència cadastral:	Domini públic



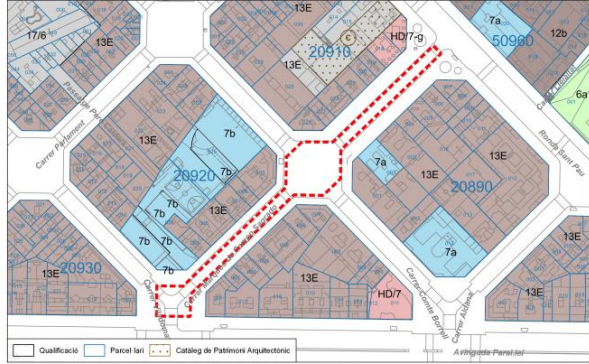
CONDICIONS D'ORDENACIÓ

- Perímetre regulador màxim d'ocupació del subsoil
- Superfície: 3.111 m²

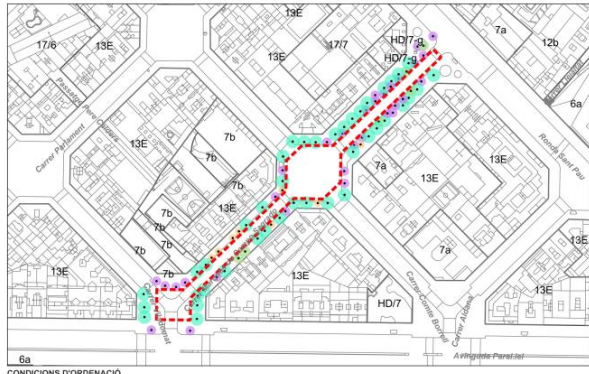
CATEGORIES DE L'ARBRAST EXISTENT

En àrea d'influència a 10m del dipòsit

- Exemplar
- Primera
- Segona
- Tercera



PLANEJAMENT URBANÍSTIC, PARCEL·LARI I CATELEG DE PATRIMONI ARQUITECTÒNIC



CONDICIONS D'ORDENACIÓ



ORTOFOTOPLANOL

Z06_IR_042_003: DIPÒSIT MERIDIANA-FAVÈNCIA Districte: 08 - Nou Barris

DADES GENERALS

Emplaçament:	Via Favència 383X-381X	Volum (aproximat):	40.000 m ³
Propietat:	Ajuntament de Barcelona	Il·la-Parcel·la:	96981-001 / 96983-001 / Domini públic
Qualificació urbanística:	5 Sistema viari bàsic 9 Protecció de sistemes generals	Referència cadastral:	2289301DF3828G / 2290401DF3829A / Domini públic



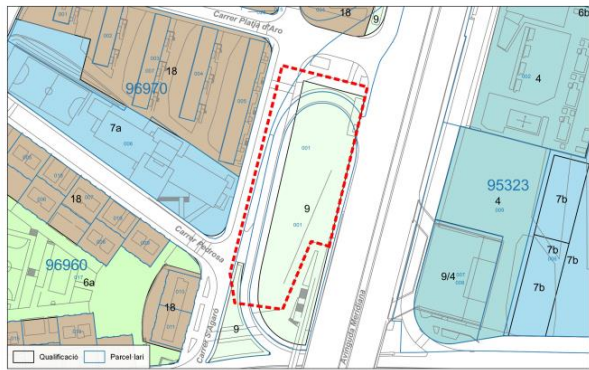
CONDICIONS D'ORDENACIÓ

- Perímetre regulador màxim d'ocupació del subsoil
- Superfície: 5.069 m²

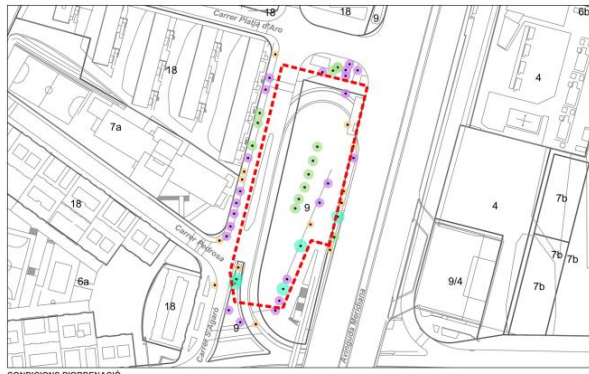
CATEGORIES DE L'ARBRAST EXISTENT

En àrea d'influència a 10m del dipòsit

- Exemplar
- Primera
- Segona
- Tercera



PLANEJAMENT URBANÍSTIC, PARCEL·LARI I CATELEG DE PATRIMONI ARQUITECTÒNIC



CONDICIONS D'ORDENACIÓ



ORTOFOTOPLANOL



PLANEJAMENT URBANÍSTIC, PARCEL·LARI I CATELEG DE PATRIMONI ARQUITÈCTÒNIC

Z05_IE_029_003: DIPÒSIT MERIDIANA-FLORDENEU Districte: 08 - Nou Barris

DADES GENERALS

Emplaçament:	Av Meridiana 531	Volum (aproximat):	17.000 m ³
Propietat:	Ajuntament de Barcelona	Il·la-Parcel·la:	Domini públic
Qualificació urbanística:		Referència cadastral:	Domini públic
5	Sistema viari bàsic		
9	Protecció de sistemes generals		



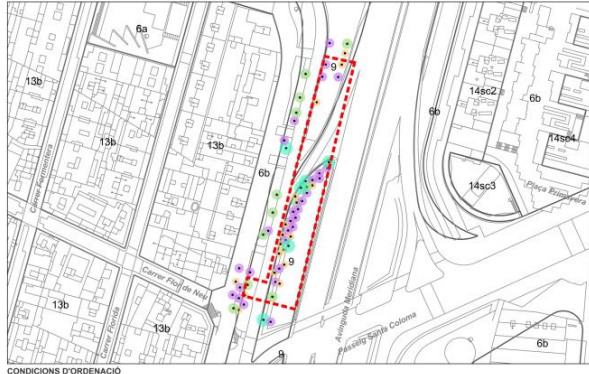
CONDICIONS D'ORDENACIÓ

- Perímetre regulador màxim d'ocupació del subsoil
- Superfície: 2.256 m²

CATEGORIES DE L'ARBRAST EXISTENT

En àrea d'influència a 10m del dipòsit

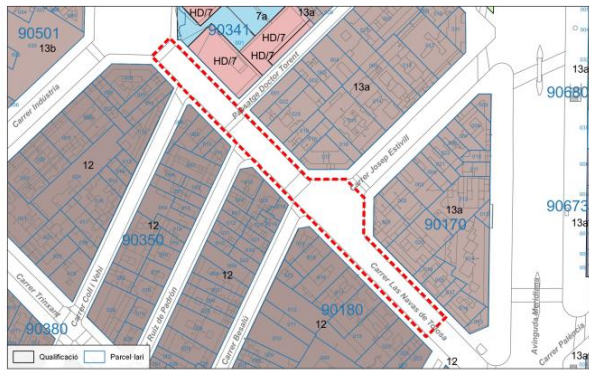
- Exemplar
- Primera
- Segona
- Tercera



CONDICIONS D'ORDENACIÓ



ORTOFOTOPLANOL



PLANEJAMENT URBANÍSTIC, PARCEL·LARI I CATELEG DE PATRIMONI ARQUITÈCTÒNIC

Z02_BO_020_009: DIPÒSIT NAVAS Districte: 09 - Sant Andreu, 10 - Sant Martí

DADES GENERALS

Emplaçament:	C de Las Navas de Tolosa	Volum (aproximat):	30.000 m ³
Propietat:	Ajuntament de Barcelona	Il·la-Parcel·la:	Domini públic
Qualificació urbanística:		Referència cadastral:	Domini públic
5	Sistema viari bàsic		



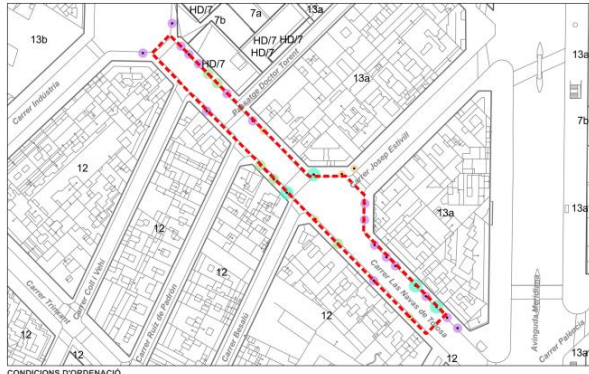
CONDICIONS D'ORDENACIÓ

- Perímetre regulador màxim d'ocupació del subsoil
- Superfície: 3.107 m²

CATEGORIES DE L'ARBRAST EXISTENT

En àrea d'influència a 10m del dipòsit

- Exemplar
- Primera
- Segona
- Tercera



CONDICIONS D'ORDENACIÓ



ORTOFOTOPLANOL



PLANEJAMENT URBANÍSTIC, PARCEL·LARI I CATELEG DE PATRIMONI ARQUITECTÒNIC

Z01_ZF_103_000: DIPÒSIT PASSEIG OLÍMPIC Districte: 03 - Sants-Montjuïc

DADES GENERALS

Emplaçament:	Pg Olímpic 6-4	Volum (aproximat):	12.000 m ³
Propietat:	Ajuntament de Barcelona	Il·la-Parcel·la:	20832-001 / 20832-001
Qualificació urbanística:	6c/mj T Subistema de parc transformat	Referència cadastral:	9594801DF2799D / 9594802DF2799D



CONDICIONS D'ORDENACIÓ

- ▭ Perímetre regulador màxim d'ocupació del subsoil
- Superfície: 6.713 m²

CATEGORIES DE L'ARBRAI EXISTENT

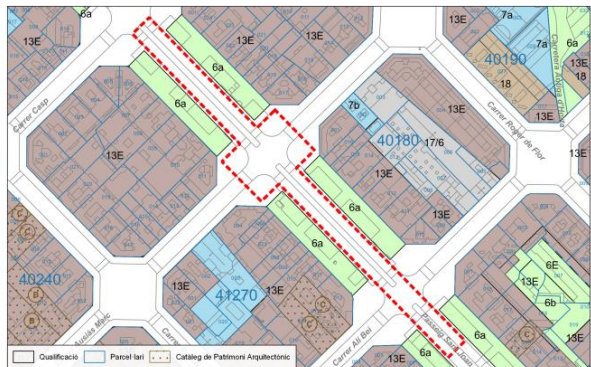
- En àrea d'influència a 10m del dipòsit
- Segona
 - Tercera



CONDICIONS D'ORDENACIÓ



ORTOFOTOPLANOL



PLANEJAMENT URBANÍSTIC, PARCEL·LARI I CATELEG DE PATRIMONI ARQUITECTÒNIC

Z03_DB_009_002: DIPÒSIT PG SANT JOAN Districte: 02 - Eixample

DADES GENERALS

Emplaçament:	Pg de Sant Joan	Volum (aproximat):	80.000 m ³
Propietat:	Ajuntament de Barcelona	Il·la-Parcel·la:	Domini públic
Qualificació urbanística:	5 Sistema viari bàsic	Referència cadastral:	Domini públic

"L'execució d'aquest dipòsit queda supeditat a l'obtenció de l'informe favorable de la Direcció General d'Infraestructures de Mobilitat."

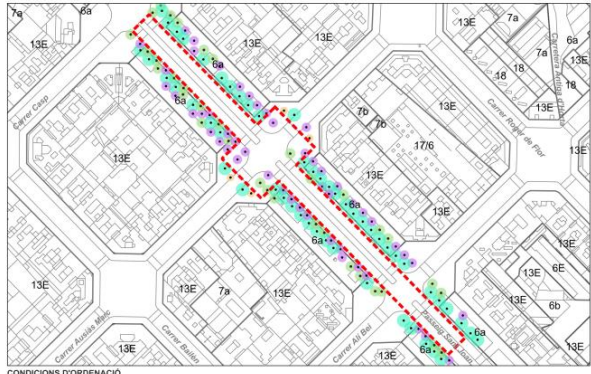


CONDICIONS D'ORDENACIÓ

- ▭ Perímetre regulador màxim d'ocupació del subsoil
- Superfície: 6.257 m²

CATEGORIES DE L'ARBRAI EXISTENT

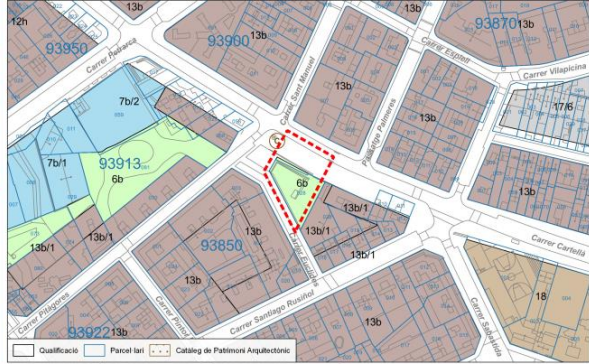
- En àrea d'influència a 10m del dipòsit
- Exemplar
 - Primera
 - Segona
 - Tercera



CONDICIONS D'ORDENACIÓ



ORTOFOTOPLANOL



PLANEJAMENT URBANÍSTIC, PARCEL·LARI I CATELEG DE PATRIMONI ARQUITECTÒNIC

Z05_RH_081_003: DIPÒSIT PITAGORAS CARTELLA Districte: 08 - Nou Barris

DADES GENERALS			
Emplaçament:	C de Cartellà 139-141	Volum (aproximat):	15.000 m ³
Propietat:	Ajuntament de Barcelona	Illa-Parcel·la:	Domini públic / 93850-028
Qualificació urbanística:		Referència cadastral:	Domini públic / 0468528DF3806G
5	Sistema viari bàsic		
6b	Parcs i jardins urbans de nova creació de caràcter local		



CONDICIONS D'ORDENACIÓ

Perímetre regulador màxim d'ocupació del subsoil
Superfície: 944 m²

CATEGORIES DE L'ARBRAST EXISTENT
En àrea d'influència a 10m del dipòsit

- Exemplar
- Primera
- Segona
- Tercera



CONDICIONS D'ORDENACIÓ

PLA ESPECIAL URBANÍSTIC PER A LA REGULACIÓ DE DIPÒSITS ANTIINUNDACIÓ I ANTIDESCÀRREGA DEL SISTEMA UNITARI A BARCELONA

Z05_RH_081_003
DIPÒSIT PITAGORAS CARTELLA
 GÈNER 2025

 0 25 50 m
 1:1.500



ORTOFOTOPLANOL



PLANEJAMENT URBANÍSTIC, PARCEL·LARI I CATELEG DE PATRIMONI ARQUITECTÒNIC

Z04_CP_023_003: DIPÒSIT PLAÇA DE LA CREU ROJA Districte: 10 - Sant Martí

DADES GENERALS			
Emplaçament:	C de Bilbao 158	Volum (aproximat):	9.000 m ³
Propietat:	Ajuntament de Barcelona	Illa-Parcel·la:	07091-025
Qualificació urbanística:	VP	Referència cadastral:	2947925DF3824H
	Verd públic		

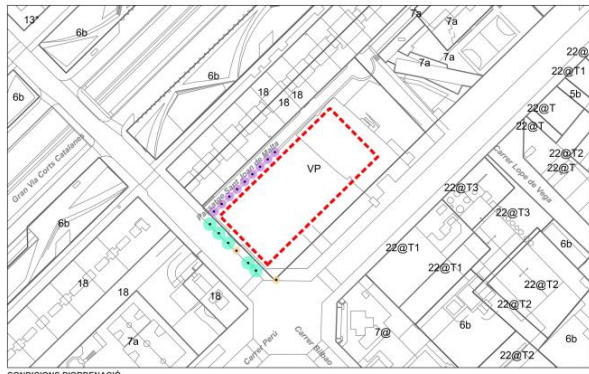


CONDICIONS D'ORDENACIÓ

Perímetre regulador màxim d'ocupació del subsoil
Superfície: 2.745 m²

CATEGORIES DE L'ARBRAST EXISTENT
En àrea d'influència a 10m del dipòsit

- Exemplar
- Segona
- Tercera



CONDICIONS D'ORDENACIÓ

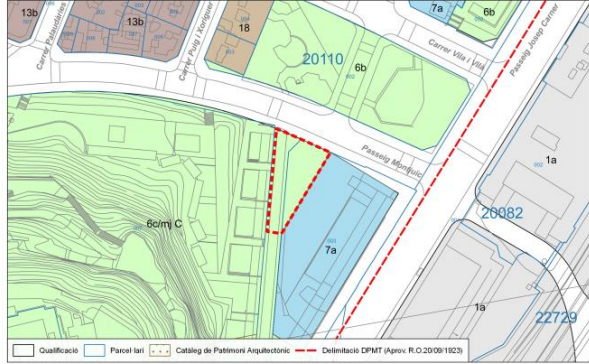
PLA ESPECIAL URBANÍSTIC PER A LA REGULACIÓ DE DIPÒSITS ANTIINUNDACIÓ I ANTIDESCÀRREGA DEL SISTEMA UNITARI A BARCELONA

Z04_CP_023_003
DIPÒSIT PLAÇA DE LA CREU ROJA
 GÈNER 2025

 0 25 50 m
 1:1.500



ORTOFOTOPLANOL



PLANEJAMENT URBANÍSTIC, PARCEL·LARI I CATELEG DE PATRIMONI ARQUITÈCTÒNIC

DSS10.00: DIPÒSIT PORT VELL- PASSEIG MONTJUÍC Districte: 03 - Sants-Montjuïc

DADES GENERALS

Emplaçament:	Pg de Montjuïc 1-9	Volum (aproximat):	8.000 m ³
Propietat:	Ajuntament de Barcelona	Il·la-Parcel·la:	Domini públic / 20290-003
Qualificació urbanística:	5 Sistema viari bàsic	Referència cadastral:	Domini públic / 0905603DF3800F
6cmj C	Subsistema de parc clàssic		



CONDICIONS D'ORDENACIÓ

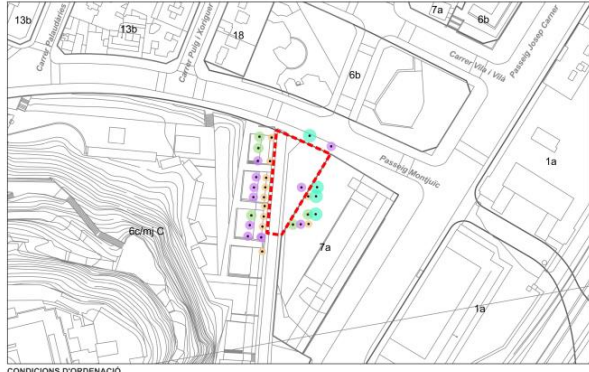
Perímetre regulador màxim d'ocupació del sublot

Superfície: 925 m²

CATEGORIES DE L'ARBRAST EXISTENT

Es té en influència a 10m del dipòsit

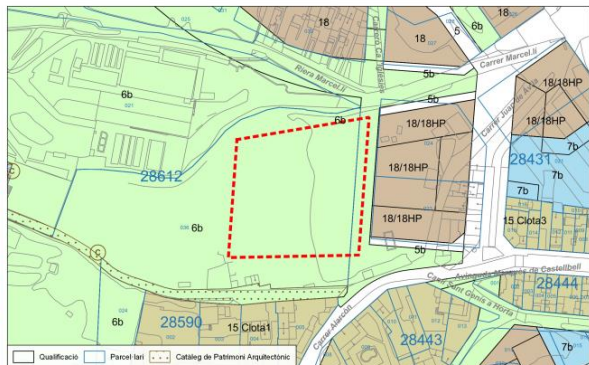
- Exemplar
- Primera
- Segona
- Tercera



CONDICIONS D'ORDENACIÓ



ORTOFOTOPLANOL



PLANEJAMENT URBANÍSTIC, PARCEL·LARI I CATELEG DE PATRIMONI ARQUITÈCTÒNIC

Z05_RH_027_003: DIPÒSIT SANT GENÍS D'HORTA Districte: 07 - Horta-Guinardó

DADES GENERALS

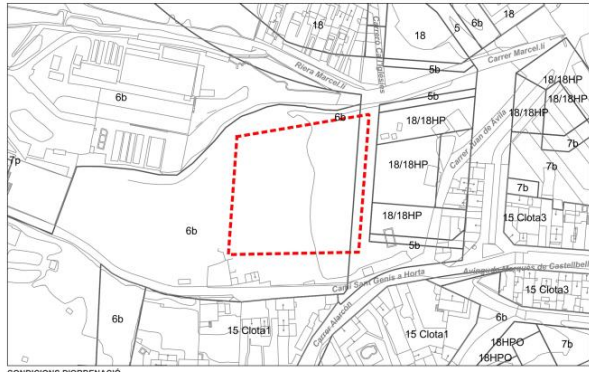
Emplaçament:	Cro de Ca l'Iglésies 12	Volum (aproximat):	22.000 m ³
Propietat:	Ajuntament de Barcelona	Il·la-Parcel·la:	28612-036
Qualificació urbanística:	6b Parcs i jardins urbans de nova creació de caràcter local	Referència cadastral:	9370636DF2897A



CONDICIONS D'ORDENACIÓ

Perímetre regulador màxim d'ocupació del sublot

Superfície: 4.368 m²



CONDICIONS D'ORDENACIÓ



ORTOFOTOPLANOL

Z05_TE_031_004: DIPÒSIT TORRENT ESTADELLA Districte: 09 - Sant Andreu

DADES GENERALS

Emplaçament:	C de la Ciutat d'Asunción 1	Volum (aproximat):	25.000 m ³
Propietat:	Ajuntament de Barcelona	Il·la-Parcel·la:	Domini públic / 92302-003
Qualificació urbanística:	5	Sistema viari bàsic:	
		Referència cadastral:	Domini públic / 3375203DF3837E



CONDICIONS D'ORDENACIÓ

- Perímetre regulador màxim d'ocupació del subsoil
- Superfície: 2.135 m²

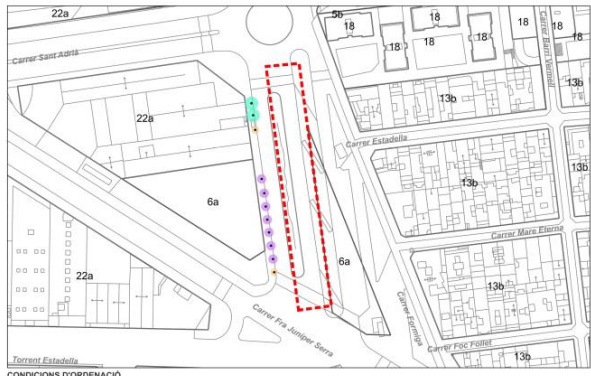
CATEGORIES DE L'ARBRAT EXISTENT

En àrea d'influència a 10m del dipòsit

- Exemplar
- Segona
- Tercera



PLANEJAMENT URBANÍSTIC, PARCEL·LARI I CATELEG DE PATRIMONI ARQUITÈCTÒNIC



CONDICIONS D'ORDENACIÓ

Ajuntament de Barcelona Barcelona Ciutat de Regens SA BARCELONA REGIONAL
PLA ESPECIAL URBANÍSTIC PER A LA REGULACIÓ DE DIPÒSITS ANTIINUNDACIÓ I ANTIDISCARREGA DEL SISTEMA UNITARI A BARCELONA
Z05_TE_031_004
DIPÒSIT TORRENT ESTADELLA
GENER 2025
0 25 50 m
1:1.500



ORTOFOTOPLANOL

DSS02.00: DIPÒSIT TORRENT TAPIOLES Districte: 08 - Nou Barris

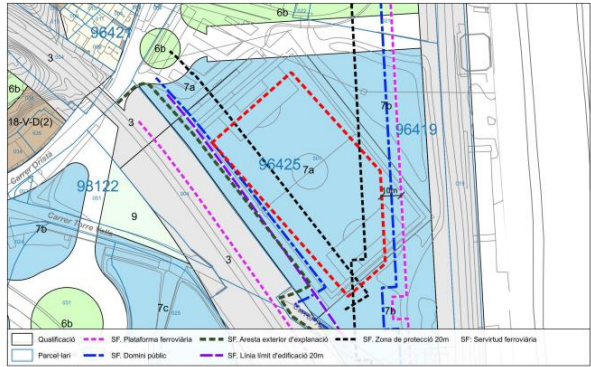
DADES GENERALS

Emplaçament:	C d'Oristà 8-10	Volum (aproximat):	30.000 m ³
Propietat:	Ajuntament de Barcelona	Il·la-Parcel·la:	96425-001
Qualificació urbanística:	7a	Equipaments comunitaris i dotacions actuals:	
		Referència cadastral:	2205301DF3920E

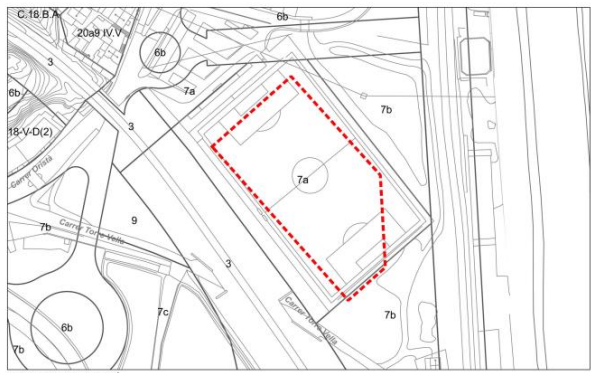


CONDICIONS D'ORDENACIÓ

- Perímetre regulador màxim d'ocupació del subsoil
- Superfície: 5.143 m²



PLANEJAMENT URBANÍSTIC, PARCEL·LARI I CATELEG DE PATRIMONI ARQUITÈCTÒNIC



CONDICIONS D'ORDENACIÓ

Ajuntament de Barcelona Barcelona Ciutat de Regens SA BARCELONA REGIONAL
PLA ESPECIAL URBANÍSTIC PER A LA REGULACIÓ DE DIPÒSITS ANTIINUNDACIÓ I ANTIDISCARREGA DEL SISTEMA UNITARI A BARCELONA
DSS02.00
DIPÒSIT TORRENT TAPIOLES
JUNY 2025
0 25 50 m
1:1.500



ORTOFOTOPLANOL



PLANEJAMENT URBANÍSTIC, PARCEL·LARI I CATELEG DE PATRIMONI ARQUITECTÒNIC

Z02_DB_045_003: DIPÒSIT VALLCARCA Districte: 06 - Gràcia

DADES GENERALS

Emplaçament: C de Bolívar entre C Agramunt i C Ballester Volum (aproximat): 27.000 m³

Propietat: Ajuntament de Barcelona i privats pendents d'expropiació

Qualificació urbanística: 6b Parcs i jardins urbans de nova creació de caràcter local

Referència cadastral: 8847401DF2884H / 8847402DF2884H / 8847403DF2884H / 8847404DF2884H / 8847405DF2884H / 8847406DF2884H / 8847407DF2884H / 8847408DF2884H / 8847409DF2884H / 8847410DF2884H / 8847411DF2884H

CONDICIONS D'ORDENACIÓ

Perímetre regulador màxim d'ocupació del subsoil

Superfície: 2.832 m²

CATEGORIES DE L'ARBRAI EXISTENT

En àrea d'influència a 10m del dipòsit

- Exemplar
- Primera
- Segona
- Tercera

Ajuntament de Barcelona | Barcelona Ciutat de Regens SA | BARCELONA REGIONAL

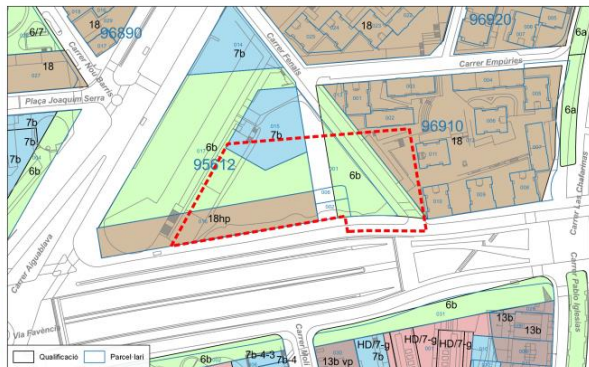
PLA ESPECIAL URBANÍSTIC PER A LA REGULACIÓ DE DIPÒSITS ANTIINUNDACIÓ I ANTIDISCARREGA DEL SISTEMA UNITARI A BARCELONA

Z02_DB_045_003
DIPÒSIT VALLCARCA
GENER 2025

0 25 50 m 1:1.500



ORTOFOTOPLANOL



PLANEJAMENT URBANÍSTIC, PARCEL·LARI I CATELEG DE PATRIMONI ARQUITECTÒNIC

Z06_IR_041_003: DIPÒSIT VIA FAVÈNCIA Districte: 08 - Nou Barris

DADES GENERALS

Emplaçament: Via Favència 281 Volum (aproximat): 10.000 m³

Propietat: Ajuntament de Barcelona

Qualificació urbanística: 5, 6b, 7b, 18hp Sistema viari bàsic; Parcs i jardins urbans de nova creació de caràcter local; Equipaments comunitaris i dotacions de nova creació de caràcter local; Zona d'ordenació volumètrica específica d'habitatge protegit

Referència cadastral: 95612-001 / 95612-002 / 95612-006 / 95612-016 / 95612-017

Referència cadastral: 1789101DF3818H / 1789102DF3818H / 1789106DF3818H / 1789116DF3818H / 1789117DF3818H / 1885312DF3818H

CONDICIONS D'ORDENACIÓ

Perímetre regulador màxim d'ocupació del subsoil

Superfície: 5.272 m²

CATEGORIES DE L'ARBRAI EXISTENT

En àrea d'influència a 10m del dipòsit

- Exemplar
- Primera
- Segona
- Tercera

Ajuntament de Barcelona | Barcelona Ciutat de Regens SA | BARCELONA REGIONAL

PLA ESPECIAL URBANÍSTIC PER A LA REGULACIÓ DE DIPÒSITS ANTIINUNDACIÓ I ANTIDISCARREGA DEL SISTEMA UNITARI A BARCELONA

Z06_IR_041_003
DIPÒSIT VIA FAVÈNCIA
GENER 2025

0 25 50 m 1:1.500

CONDICIONS D'ORDENACIÓ



Ajuntament
de Barcelona

Barcelona, 7 d'octubre de 2025

EL SECRETARI GENERAL, Jordi Cases i Pallarès